

2. PIELIKUMS. PĀRSKATS PAR JŪRAS UN PIEKRISTES PLĀNOŠANU

1. PIEKRISTES TĒLPISKĀS ATTĪSTĪBAS PAMATNOSTĀDNES 2011.–2017. GADAM

Baltijas jūras piekrastes telpiskās attīstības jautājumi tiek risināti nevis stratēģijā, bet gan pamatnostādnēs. Piekrastes telpiskās attīstības pamatnostādnes 2011.–2017. gadam¹ (turpmāk – Pamatnostādnes) tika apstiprinātas 2011. gada 20. aprīlī, un tas ir vidēja termiņa attīstības plānošanas dokuments – viens no Latvijas ilgtspējīgas attīstības stratēģijas līdz 2030. gadam (turpmāk tekstā – Latvija 2030) īstenošanas soļiem un reģionālās politikas sektoriem, kas vērstas uz specifisku piekrastes problēmu risinājumu. Tas ir starpnozaru politikas dokuments, kas jāņem vērā, gatavojot piekrastes pašvaldību teritorijas attīstības plānošanas dokumentus, kā arī ar piekrastes attīstību saistīto nozaru politikas un valsts vidēja termiņa attīstības plānošanas dokumentus.

Lai īstenotu šo Pamatnostādņu politikas mērķi, tajās noteikti divi galvenie realizācijas rīcības virzieni: (1) kvalitatīvas piekrastes infrastruktūras izveidošana un (2) piekrastes pārvaldības uzlabošana. Pamatnostādnēs iekļauti uzdevumi un pasākumi, kas veicami līdz 2017. gadam (attiecīgi, uz šo brīdi minētais īstenošanas termiņš ir noslēdzies).

Pamatnostādņu izpratnē piekraste ir Baltijas jūras un sauszemes saskares josla, kurā norit jūras krasta ģeoloģiskie procesi (erozija un akumulācija), ir savdabīga jūras un krasta ainava, ko veido pludmale, stāvkrausti, upju grīvas, randu pļavas, kāpas, lagūnu ezeri, bākas, moli, ostas, ostu pilsētas, ciemi un viensētas, kur dzīvesveids (zveja jūrā, zivju apstrāde, jūraszāļu vākšana) un kultūras mantojums (apbūve, dialekti, tradīcijas u.c.) atšķiras no iekšzemes. Galvenā piekrastes vērtība un attīstības resurss – vienotais dabas un kultūras mantojums, kura saglabāšanai un ilgtspējīgai apsaimniekošanai ir nepieciešama kvalitatīva infrastruktūra. Tajā pat laikā, Pamatnostādnēs tiek uzsvērts, ka piekraste ir ekonomiski aktīva, daudzfunkcionāla telpa, kurā klimata pārmaiņu ietekme jāmazina ar kvalitatīvu infrastruktūru un labu pārvaldību, nepieciešami arī jauni atbalsta pasākumi piekrastes infrastruktūras attīstīšanai.

Kā galvenie izaicinājumi visā Latvijas piekrastē tiek izcelti: saimnieciskā aktivitāte, interese par piekrastes izmantošanu atpūtā, tūrismā un piekrasti kā otro mājvietu, piekrastes sasniedzamība un pieejamība, nodrošinājums ar infrastruktūru, dabas aizsardzība, klimata pārmaiņas un vides kvalitāte.

2. JŪRAS PLĀNOJUMS 2030

Jūras telpiskā plānošana ir salīdzinoši jauna plānošanas joma, kas Eiropas Savienības valstīs kļuvusi aktuāla, attīstoties atjaunojamo un papildus energoresursu ieguvei Baltijas jūrā. Nepieciešamība pēc integrētas jūras telpiskās plānošanas ir uzsvēta Latvija 2030, Jūras vides aizsardzības un pārvaldības likumā un Teritorijas attīstības plānošanas likumā.

Jūras vides aizsardzības un pārvaldības likuma izpratnē jūras izmantošana ir jūras izmantošana publisku personu un privātpersonu vajadzībām, arī saimnieciskajā darbībā, t.sk. veicot piesārņojošas darbības, kas var ietekmēt jūras vides stāvokli. Savukārt jūras telpiskā plānošana ir ilgtermiņa attīstības plānošanas process, kas vērsts uz jūras vides aizsardzību, jūras racionālu izmantošanu un integrētu pārvaldību, lai līdzsvarotu sabiedrības labklājības, ekonomikas attīstības un vides aizsardzības prasības un nodrošinātu Baltijas jūras ilgtspējīgu izmantošanu.

Iepriekš minētā likuma 19. panta (1) daļa nosaka, ka jūru izmanto arī ievērojot jūras telpisko plānojumu. Jūras plānojums ir nacionālā līmeņa ilgtermiņa teritorijas attīstības plānošanas dokuments, kurā noteikta jūras izmantošana, ņemot vērā funkcionāli ar jūru saistīto sauszemes daļu².

2019. gada 14. maijā Latvijas valdība apstiprināja Latvijas Republikas Vides aizsardzības un reģionālās attīstības ministrijas izstrādāto Jūras plānojumu Latvijas Republikas iekšējiem jūras ūdeņiem, teritoriālajai

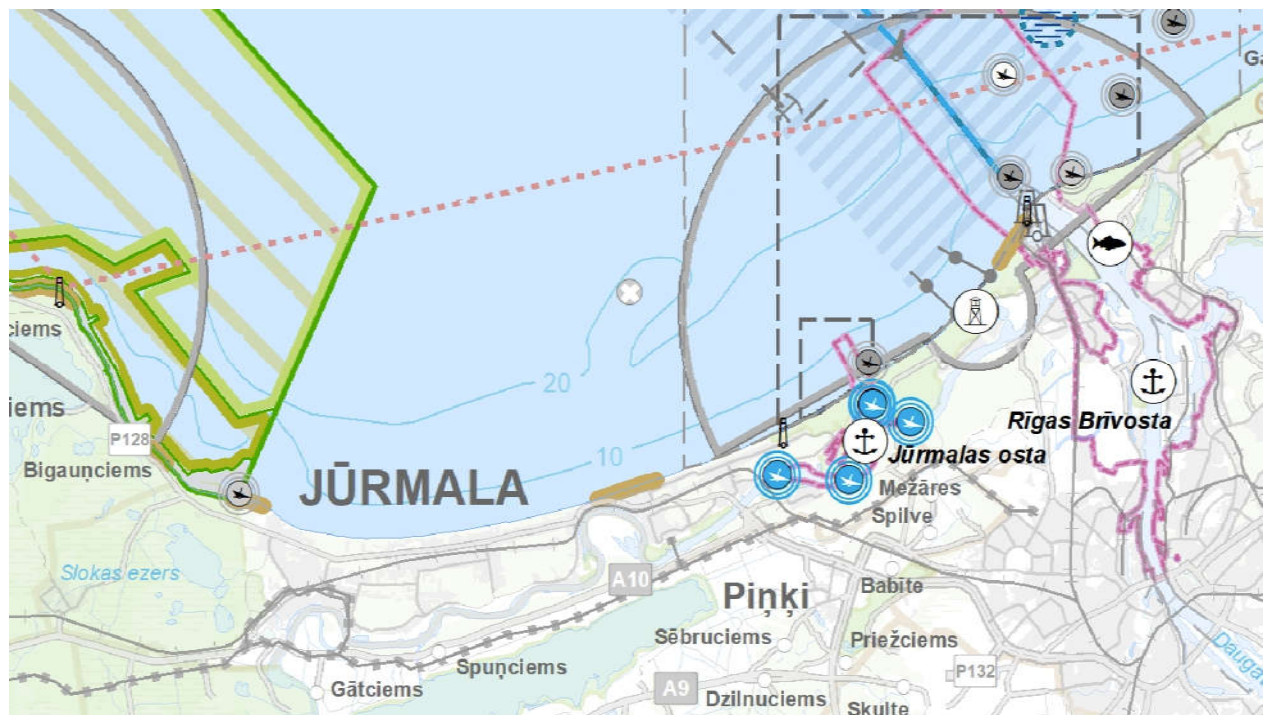
¹ Ar Pamatnostādnēm iespējams iepazīties Pārresoru koordinācijas centra Politikas plānošanas dokumentu datubāzē, saite uz tīmekļa vietni polsis.mk.gov.lv/documents/3634

² Kā ilgtermiņa teritorijas attīstības plānošanas dokumenta veids iekļauts Teritorijas attīstības plānošanas likumā (2011)

jūrai un ekskluzīvās ekonomiskās zonas ūdeņiem (Jūras plānojums 2030³). Tā mērķis ir panākt efektīvu un tajā pašā laikā videi saudzīgu jūras telpas izmantošanu, saskaņojot dažādu nozaru intereses. Jūras plānojums nodrošina sabalansētu un visaptverošu skatījumu par nozaru nākotnes vajadzībām, un dod sadarbības ietvaru no iespējami labākas līdzaspastāvēšanas līdz pat vienas un tās pašas jūras telpas vienlaicīgai izmantošanai vairākiem mērķiem.

Jūras plānojuma galvenās izvirzītās prioritātes ir veselīga jūras vide un stabila ekosistēma, kā arī valsts drošība. No tautsaimniecības nozarēm kā prioritāras ir izvirzītas jūrniecības attīstība un droša kuģu satiksme, ilgtspējīga zivsaimniecība un tūrisms, kā arī atjaunojamo energoresursu ieguve jūrā.

Plānojumā norādīts, ka tajā (tāpat kā Valsts ilgtermiņa tematiskajā plānojumā Baltijas jūras piekrastes publiskās infrastruktūras attīstībai, skatīt nākamo apakšsadaļu) atbilstoši mērogam ir iekļauta arī pašvaldību valdījumā esošo jūras piekrastes ūdeņu izmantošana. Tomēr, ņemot vērā šo dokumentu mēroga noteiktību un iespējamo detalizāciju, pašvaldībām ieteikts izvērtēt nepieciešamību izstrādāt detalizētākus tematiskos plānojumus jūras piekrastes joslai līdz 2 km attālumam no krasta.



APZĪMĒJUMI

JŪRAS ATLAUTĀS IZMANTOŠANAS PRIORITĀTES:

- T** Kuģošanai rezervētā zona (T1; T2; T3):
T1- savienojums ar lielo ostu;
T2- savienojums ar mazo ostu;
T3- tranzīts, kas šķērso Latvijas jūras ūdeņus
- M** Valsts aizsardzības interešu zona (M1; M2; M3)
- B** Bioloģiskās daudzveidības izpētes zona (B1; B2; B3; B4; B5)
- E** Vēja parku izpētes zona (E1; E2; E3; E4; E5)
- K** Perspektīvais elektropārvades kabelu koridors (K1; K2; K3; K4; K5)

NORMATĪVĀJĀ REGULĒJUMĀ NOTEIKTIE JŪRAS IZMANTOŠANAS NOSACĪJUMI:

- Aizsargājama jūras teritorija, ja tā nav iedalīta funkcionālajās zonās
- Aizsargājams jūras teritorijas dabas lieguma zonas teritorija
- Aizsargājams jūras teritorijas neitrālās zonas teritorija
- Biosfēras rezervāta ainavu aizsardzības zonas teritorija
- Dabas lieguma teritorija, ja tā nav iedalīta funkcionālajās zonās
- Valsts nozīmes arheoloģiskā pieminekļa teritorija un objekti
- Vides un dabas resursu aizsardzības aizsargjoslas (aizsardzības zonas) teritorija ap kultūras pieminekli laukos
- Eksploatācijas aizsargjoslas teritorija gar elektronisko sakaru tīklu jūras kabeļu līniju
- Eksploatācijas aizsargjoslas teritorija ap militāro jūras novērošanas tehnisko līdzekli
- Eksploatācijas aizsargjoslas teritorija ap navigācijas tehnisko līdzekli, kas paredzēts valsts aizsardzības vajadzībām
- Eksploatācijas aizsargjoslas teritorija ap militāro aviācijas poligonu
- Militārais mācību poligons
- Ostas ārējais reids
- Ostas teritorija
- Niršanai aizliegtā teritorija
- Niršanai ierobežotā teritorija

VRAKI:

- Bīstams vraks
- Nav bīstams vraks
- Vrakā paliekas
- Daļēji redzams vraks
- Kultūrvēsturiski nozīmīgs vraks
- Kultūrvēsturiski nozīmīgs vraks ārpus niršanai aizliegtām teritorijām

PAPILDUS APZĪMĒJUMI:

- Nozīmīgie kuģošanas virzieni
- Krasta noskalošanās riska teritorija
- Izobātas

1. attēls. Jūras atļautā izmantošana Jūrmalas pilsētas daļā
Avots: Jūras plānojums 2030

³ Ar dokumentu iespējams iepazīties Valsts vienotās ģeotelpiskās informācijas portālā geolatvija.lv, saite uz tīmekļa vietni geolatvija.lv/geo/tapis#document_12378

3. VALSTS ILGTERMIŅA TEMATISKAIS PLĀNOJUMS BALTIJAS JŪRAS PIEKRASTES PUBLISKĀS INFRASTRUKTŪRAS ATTĪSTĪBAI

Valsts ilgtermiņa tematiskais plānojums Baltijas jūras piekrastes publiskās infrastruktūras attīstībai (turpmāk tekstā – Piekrastes plānojums) apstiprināts 2016. gadā. Tā izstrāde bija Pamatnostādņu noteikts uzdevums un viens no Latvija 2030 ieviešanas soļiem, kurā piekraste ir definēta kā viena no nacionālo interešu telpām.

Piekrastes plānojuma mērķis ir veicināt Baltijas jūras Latvijas piekrastes, kā saimnieciski aktīvas un kvalitatīvas dzīves, kultūrvides un rekreācijas telpas attīstību, attīstības intereses līdzsvarojot ar dabas un vides aizsardzības prasībām, un tā rezultāts – piekrastes publiskās infrastruktūras tīkla attīstības koncepcija. Galvenais uzsvars plānojuma izstrādē tika vērsts uz piekrastes apdzīvojuma struktūru un īpaši aizsargājamām dabas teritorijām.

Dokumenta ietvaros tika secināts, ka publiskās infrastruktūras trūkums vai tā neatbilstoša kvalitāte būtiski ierobežo tūrisma un rekreācijas, uzņēmējdarbības attīstības iespējas un iedzīvotāju mobilitātes iespējas. Saimnieciskās darbības būtiskākie darbības ierobežojumi ir saistīti ar aizsargjoslām un piekrastē esošajām īpaši aizsargājamām dabas teritorijām.

Aptuveni 80 % no piekrastes garuma, publiskās infrastruktūras nodrošinājums un kvalitāte, piekļuvei jūrai tiek vērtēts kā nepietiekošs. Jūrmala lielākajā daļā tās piekrastes posmā kopumā novērtēta kā piekrastes posms ar pietiekamu publisko infrastruktūru⁴.

Lai sasniegtu Piekrastes plānojumā noteiktos stratēģiskos mērķus (1 – vienots piekrastes publiskās infrastruktūras tīkls, kas līdzsvaro dabas aizsardzības un ekonomikas intereses un 2 – laba pārvaldība piekrastē), kā rīcību virzieni ir noteikti:

- attīstīt vienotu publiskās infrastruktūras tīklu, uzlabojot pakalpojumu klāstu gan vietējiem iedzīvotājiem, gan viesiem;
- veicināt ieguldījumus attīstāmajās vietās, tādējādi stiprinot piekrastes apdzīvojumu un ekonomiskās aktivitātes;
- veicināt piekrastes dabas un kultūras mantojuma pieejamību visām sabiedrības grupām, ievērojot universālā dizaina principus.

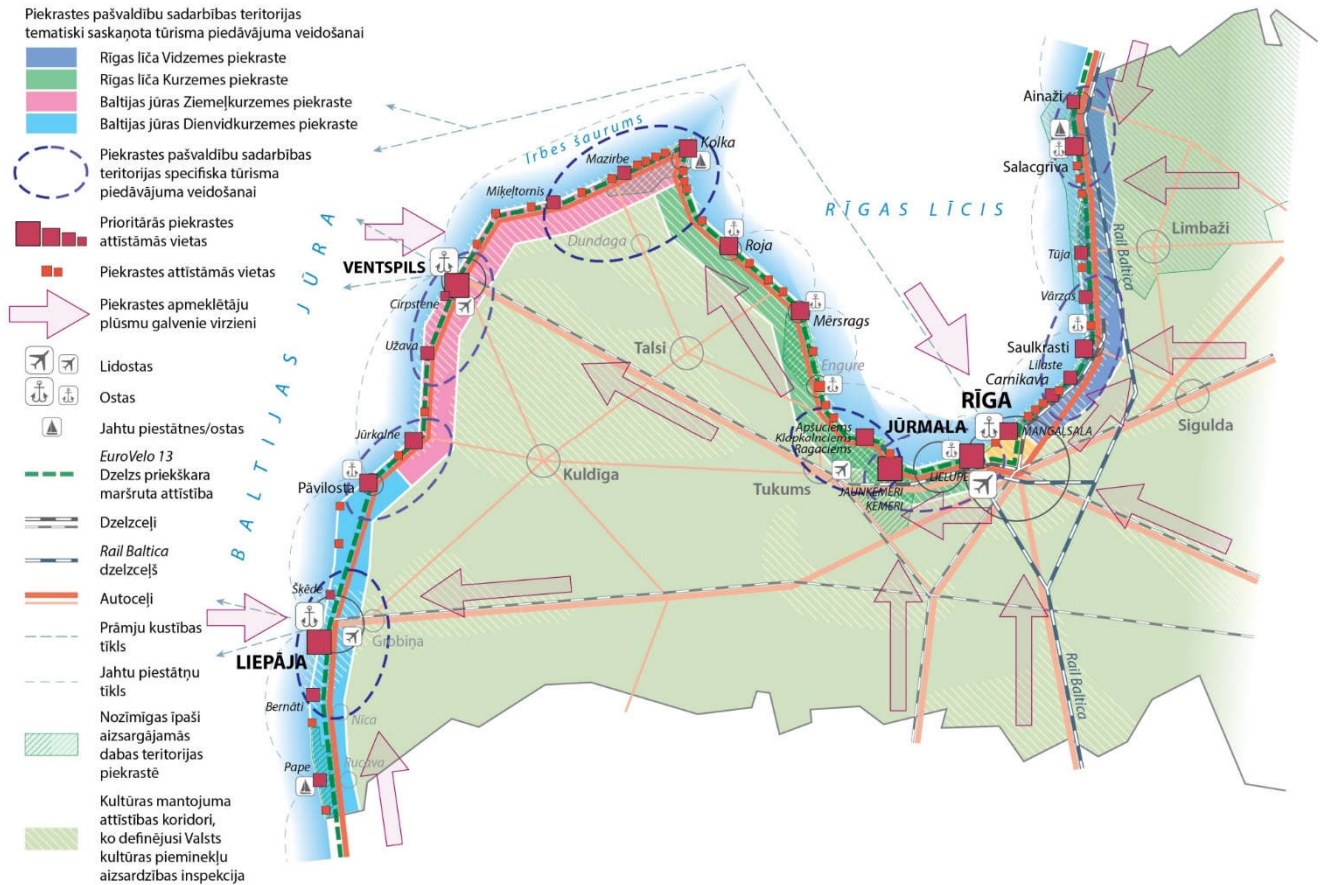
Atbilstoši Piekrastes plānojumā norādītajiem nosacījumiem piekrastes attīstībai, dokumentā noteikts, ka apbūve piekrastē jāplāno un jāveido, ievērojot ilgtermiņa prognozes par klimata pārmaiņu ietekmi, krasta erozijas procesus un ainaviskās vērtības.

Piekrastes plānojumā ir noteiktas 60 kompleksi attīstāmās vietas ar priekšlikumiem to attīstīšanai, t.sk. 25 prioritārās vietas, kur ieguldījumiem tiek prognozēta vislielākā atdeve. Jūrmalas pilsētai ir noteiktas divas prioritāri attīstāmās vietas. Tās tika noteiktas, pamatojoties uz piekrastes plānojuma izstrādē iesaistīto pušu priekšlikumiem, vietu attīstības potenciālu, nozīmi un lomu piekrastes apdzīvojuma struktūras, ekonomisko aktivitāšu un piekrastes kopējās konkurētspējas kontekstā. Tās ir: „Ķemeri” un „Jaunķemeri” (teritoriāli nav viena teritorija) un Jūrmalas (Lielupes) osta⁵.

Attīstāmo vietu konkrēti risinājumi ir nosakāmi pašvaldībām detalizētāk plānojot nepieciešamo investīciju apjomu un aktivitāšu īstenošanas laiku un secību, bet, ja nepieciešams, izstrādājot un pilnveidojot saistošos noteikumus par piekrastes zonas izmantošanu un apsaimniekošanu, kā arī teritorijas attīstības plānošanas dokumentus. Pašvaldībām, plānojot aktivitātes attīstāmajās vietās, jāievēro vairāki papildus nosacījumi kā, piemēram, izpētes (sugu un biotopu, ģeoloģiskās), lokālplānojumu vai detālplānojumu izstrāde u.c.

⁴ Ar publiskās infrastruktūras izvērtējumu Jūrmalas pašvaldības griezumā var iepazīties Latvijas Republikas Vides aizsardzības un reģionālās attīstības ministrijas tīmekļa vietnē, saite uz tīmekļa vietni www.varam.gov.lv/lat/darbibas_veidi/tap/lv/?doc=22027

⁵ Jānorāda, ka Piekrastes plānojumā uzsvērts, ka, ņemot vērā apmeklētības intensitāti, visu pilsētu piekrastes uzskatāmas kā vienlīdz attīstāmas teritorijas, publiskās infrastruktūras attīstības vajadzības risinot pašvaldības ietvaros noteikto prioritāšu secībā



2. attēls. **Piekrastes publiskās infrastruktūras tīkla attīstības un sadarbības teritoriju tūrisma attīstībai principiālā shēma**
Avots: Piekrastes plānojuma darba materiāli

Piekrastes plānojumā otrā mērķa sasniegšanai, t.i., lai uzlabotu pārvaldību piekrastē, nepieciešams pilnveidot vai aktualizēt pašvaldību teritorijas plānošanas dokumentus, ņemot vērā piekrastes plānojumā noteikto. Kā nozīmīgs aspekts tiek minēta arī īpaši aizsargājamo dabas teritoriju dabas aizsardzības plānošanas sistēmas pilnveidošana un tās sasaiste ar vietēja līmeņa teritorijas attīstības plānošanu. Piekrastes plānojumā kā viens no iespējamajiem risinājumiem tiek piedāvāta vietēja līmeņa tematisko plānojumu izstrāde, kas var palīdzēt noskaidrot būtiskākās vajadzības un piemērotākos risinājumus vietējā līmenī publiskās infrastruktūras attīstīšanai.

Pirmā attīstības vieta „Ķemeri” un „Jaunķemeri” (skatīt 3. attēlu) iekļaujas un sekmē Jūrmalas kā nacionālas nozīmes tūrisma rekreācijas un veselības tūrisma attīstības centru. Ķemeru attīstībai ir izstrādāts tematiskais plānojums „Ķemeru attīstības vīzija”, saskaņā ar kuru Ķemeru attīstība tiek plānota vienoti ar Jaunķemeriem.

Šo vietu infrastruktūras attīstības vajadzības saistāmas ar Ķemeru parka atjaunošanu un labiekārtošanu, t.sk. tūrisma informācijas centra izveidi, ielu kvalitātes uzlabošanu un veloinfrastruktūras savienojuma izbūvi posmā Ķemeri – Jaunķemeri, autostāvvietu situācijas uzlabojumiem Jaunķemeru ceļā un Jaunķemeru pludmales labiekārtošanu.

Otrā prioritārā kompleksi attīstāmā vieta „Jūrmalas (Lielupes) osta” (skatīt 4. attēlu) saistīta ar Lielupes ostas teritorijas un tās apkārtnes attīstību. Attīstības vajadzības saistāmas, pirmkārt, ar mola priekšizpēti un tehniski ekonomiskā pamatojuma izstrādi, multimodālās ostas priekšizpēti, „Lielupes salas” turpmākās izmantošanas iespēju priekšizpēti par salas attīstību (rekreācijas pakalpojumi, piestātnes, piekrastes zvejniecība u.tml.), jahtu servisa centra attīstība priekšizpēti, ūdenssporta un ūdenstūrisma pakalpojumu attīstību, pasažieru piestātnes un ūdenstūrisma aktivitāšu attīstību, makšķerēšanas pakalpojuma centra izveidi Vārnukrogā u.tml.

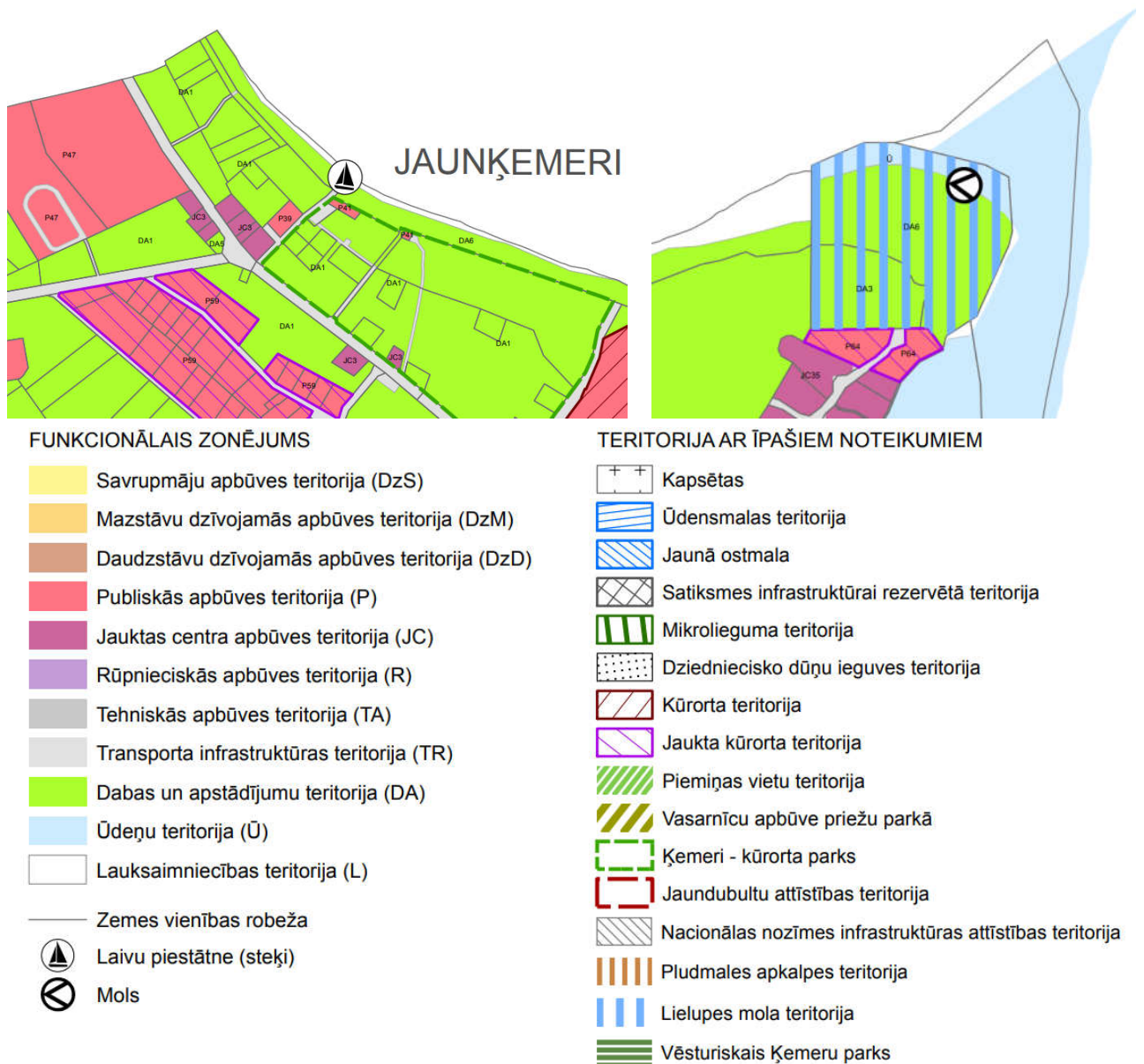


3. attēls. **Prioritāri attīstāmā vieta „Ķemeru” un „Jaunkemeru”**
Avots: Piekraustes plānojuma darba materiāli



4. attēls. **Prioritāri attīstāmā vieta „Jūrmalas (Lielupes) osta”**
Avots: Piekraustes plānojuma darba materiāli

5. attēlā parādīts šo attīstāmo vietu pašreizējais (spēkā esošais) funkcionālais zonējums.



5. attēls. Attīstāmo vietu spēkā esošais funkcionālais zonējums

Avots: Izkopējums no Jūrmalas TP (ar 2016. gada grozījumiem) Grafiskās daļas kartes „Funkcionālais zonējums”

Saskaņā ar Jūrmalas TIAN, „Dabas un apstādījumu teritorija” ar indeksu DA6 ir funkcionālā zona, ko nosaka, lai nodrošinātu rekreācijas, sporta, tūrisma, kvalitatīvas dabas un kultūrvides u.tml. funkciju īstenošanu dabas vai daļēji pārveidotās dabas teritorijās, ietverot ar attiecīgo funkciju saistītās ēkas un inženierbūves. Tajās galvenā izmantošana ir labiekārtota publiskā ārtelpa vai ārtelpa bez labiekārtojuma, bet kā papildizmantošana atļauta arī tirdzniecības un/vai pakalpojumu apbūve: *apbūve, kuru veido vieglu konstrukciju īslaicīgas izmantošanas būves tirdzniecības, sabiedriskās ēdināšanas, būves pludmales inventāra nomas objektiem un citiem atpūtnieku apkalpes objektiem. Atļautais labiekārtojums: soli, ģērbtuves, atkritumu urnas, pludmales sporta spēļu un rotaļu konstrukcijas, laipas, dušas, tualetes, norādes, informācijas zīmes un stendi, lapenes, nojumes, terases, vieglas bezpamatu konstrukcijas brīvdabas sporta spēlēm kultūras un izklaides pasākumiem, īslaicīgas lietošanas būves, sezonas būves.*

Atšķirībā no apakšzonas DA6, apakšzonā DA3 (daļa no Lielupes mola teritorijas), nav atļauta nekāda veida apbūve, bet atļauts veidot TIAN noteikto labiekārtojumu. Lielupes mola teritorija noteikta kā Teritorija ar

īpašiem noteikumiem⁶ (TIN19). Šajā teritorijā atļauts izvietot pludmales infrastruktūru un būvēt hidrotehniskas būves, kā arī, ievērojot noteiktos apbūves rādītājus, saistībā ar mola izbūvi var tikt būvēti arī darījumu objekti, sabiedriskās ēdināšanas objekti, kultūras objekti, viesnīcas un daudzfunkcionālas ēkas.

4. TEMATISKAIS PLĀNOJUMS „JŪRAS UN PIEKRISTES VIEDĀS SPECIALIZĀCIJAS PLĀNS RĪGAS PLĀNOŠANAS REĢIONAM”

Papildus pieminams arī 2018. gadā izstrādātais tematiskais plānojums „Jūras un piekrastes viedās specializācijas plāns Rīgas plānošanas reģionam”⁷. Dokumentā par vienu no Rīgas plānošanas reģiona jūras un piekrastes zilās izaugsmes viedās specializācijas priekšrocībām izcelta arī Jūrmala kā kūrortpilsēta.

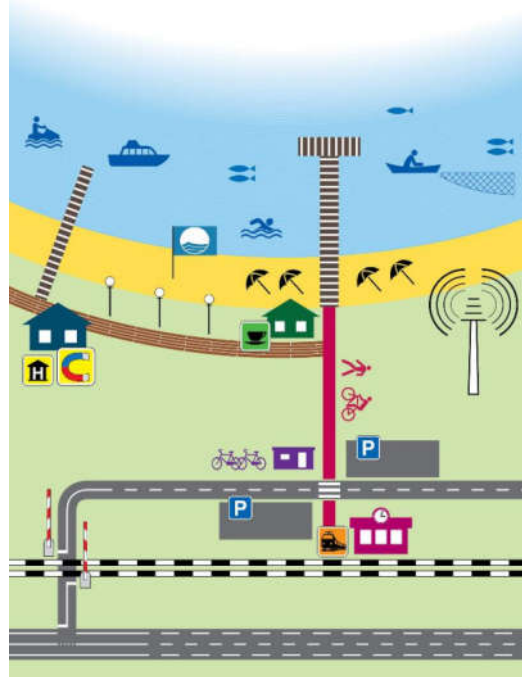
Šī tematiskā plānojuma tematiskie virzieni ir: jūras transports un kuģubūve, zveja un marikultūra, piekrastes teritoriju daudzfunkcionāla un vieda izmantošana, atjaunojamo energoresursu izmantošana piekrastē, kurortoloģija un veselības tūrisms.

Attiecībā uz ostām, dokumentā norādīts, ka piekrastes pašvaldībās jāveicina infrastruktūras attīstība ne tikai ostu teritorijās, bet tāpat jāveicina pilsētvides un pakalpojumu attīstība jahtu ostās un jo īpaši teritorijās ap tām.

Piekļuves ceļi ir pamata infrastruktūra, bez kuras zilās izaugsmes pasākumi nevar tikt īstenoti. Ņemot to vērā, Jūrmalas pilsēta ir noteikusi šādas intereses (nepieciešamās aktivitātes) ceļu infrastruktūras izveidei vai uzlabošanai:

- 1) Piekļuves ceļu izveide līdz pludmalei operatīvajam transportam Jūrmalas pilsētas 11 ielu turpinājumos;
- 2) Bruģa celiņu izbūve, labiekārtošana un kāpņu uz pludmali atjaunošana izejās uz jūru Jūrmalā pludmales daļā ar lielāko apmeklējuma intensitāti;
- 3) 38 gājēju koka celiņu izveide un labiekārtošana uz pludmal;
- 4) 22 pieeju no kārklu stādījumiem izveide uz jūru personām ar funkcionāliem traucējumiem;
- 5) Jaunu autostāvlaukumu izbūve un esošo stāvlaukumu paplašināšana un labiekārtošana.

Tematiskajā plānojumā lietots termins “viedā promenāde”. “Viedā promenāde” savieno gar piekrasti esošu gājēju ceļu, taku kāpās, koka laipu, konstrukciju uz pāļiem virs ūdens, pastaigu molu ostā, pilsētas ielu un dabiskās pludmales posmus vienā maršrutā. Labiekārtotā posma (iela, celiņš) malās ir kafejnīcas, izstādes, ainavu vērošanas vietas, vides un informatīvi objekti, mobilā tālruņa lādēšanas punkts, saulesarga vai lietusmēteļa noma, publiskā tualete, velo un skrejriteņu u.tml. noma u.c.



6. attēls. Viedās promenādes elementi

Avots: Tematiskais plānojums „Jūras un piekrastes viedās specializācijas plāns Rīgas plānošanas reģionam”

⁶ Jānorāda, ka spēkā esošajā Jūrmalas TP (ar grozījumiem), tā Grafiskās daļas kartē „Funkcionālais zonējums”, Teritorijām ar īpašiem noteikumiem nav norādīts indekss (ar apzīmējumu norādīts tikai nosaukums); Teritorijas ar īpašiem noteikumiem neatspoguļojas Valsts vienotās ģeotelpiskās informācijas portālā geolatvija.lv

⁷ Tas nav tipisks plānošanas dokuments Teritorijas attīstības plānošanas likuma izpratnē, jo tas ir sagatavots projekta „Viedie piejūras reģioni: viedā specializācija, jūras un piekrastes resursi ekonomikas izaugsmei Baltijas jūras reģionā/Smart Blue Regions” mērķiem un tiks realizēts Rīgas plānošanas reģionam sadarbojoties ar pašvaldībām, pētniecības iestādēm un privātā un nevalstiskā sektora pārstāvjiem projektu veidā. Tā izstrāde saistīta ar stratēģiju „Eiropa 2020” un tās mērķu sasniegšanai izveidoto Eiropas komisijas iniciatīvu jūrlietu jomā un jūras ekonomikas nozari kopumā – Zilo izaugsmi (*Blue growth*). Zilo izaugsmi definē kā ekonomikas attīstību izmantojot jūras un piekrastes dabas resursus, infrastruktūru, u.c. priekšrocības, ko teritorijas attīstībai sniedz tās atrašanās piekrastē

Promenādes posmā, kas virzās pa pludmali vai taku dabā, ir minimāls labiekārtojums (norādes, atkritumu urna). Arī šajos posmos vai to tiešā tuvumā uzstādāma tehnoloģiju iespējota infrastruktūra – ar saules baterijām darbināms un ar kustību sensoriem aprīkots apgaismojums, ierīču un tālruņu uzlādes punkts, interaktīvas izziņas, rotaļu un sporta ierīces u.c.

Papildus tradicionālajiem taku un ceļu veidiem pie jūras ieteikts pielietot tādas formas kā gājēju moli jūrā, gājēju tilti jūrā uz pāļiem, peldošas platformas, paaugstinātas reljefā takas vai citas interesantas konstrukcijas – viss, kas veicina interesi un staigāšanu.

Tematiskā plānojuma izstrādes gaitā secināts, ka Rīgas līča piekrastē ir visai maz SPA viesnīcu, tāpēc, lai piesaistītu tūristus, piekrastes pašvaldībām jāattīsta jauni interesanti objekti vai jāatjauno un jālabiekārto esošie objekti, kas kalpo kā galamērķi. Piemēram, jūrā norobežots peldbaseins īpašam mērķim vai interešu atpūtnieku grupai, naktsmītne jūrā, pirts jūrā ar iespēju ielēkt jūras ūdenī, peldošas konstrukcijas, moli un laipas ūdenī u.c.

Piekrastes pašvaldībās turpinās EiroVelo maršrutu infrastruktūras attīstība. Saskaņā ar Jūrmalas pašvaldības apzinātajām vajadzībām, ir nepieciešama šādu Eirovelo 13 posmu izbūve un vietējo veloceļu pieslēgumu izbūve un labiekārtošana pilsētā:

- 1) Veloceliņu un gājēju ceļu izbūve līdz Jūrmalas pilsētas piekrastei, kultūrvēsturiskajiem un dabas objektiem posmā Ķemeri – Jaunķemeri;
- 2) Pie dzelzceļa tilta piekaramā velotilta izbūve, lai izveidotu savienojumu velobraucējiem un gājējiem posmā Priedaine – Lielupe;
- 3) Vaivaru postenis – Skautu iela – (Asaru prospekts) veloceļa pārbūve;
- 4) Strēlnieku prospekta mala – Strēlnieku prospekts veloceļa pārbūve;
- 5) 36. līnija līdz Smiltenes ielai veloceļa atjaunošana un labiekārtošana;
- 6) Veloceļa izbūve posmā Priedaines dzelzceļa stacijas pārbrauktuve – Bulluciems – Majori (Turaidas iela);
- 7) Veloceļa izbūve posmā Jūrmalas Pilsētas Dome – Strēlnieku prospekts;
- 8) Veloceļa izbūve posmā Upes iela – Vaivari (Skautu iela).

Tematiskajā plānojumā sniegts īss ieskats arī par atjaunojamo energoresursu izmantošanu piekrastē. Tajā norādīts, ka to izmantošanas iespējas vēl ir jāpēta, tomēr atsevišķi piltoprojekti jau tiek īstenoti (piemēram, 2017. gadā Jūrmalas pilsētā uzstādītas saules-vēja darbināmas apgaismojuma sistēmas četrus ielu galos pludmalē pie jūras). Attiecībā uz vēja potenciāla izmantošanu piekrastē, minēts, ka daudz lielāks potenciāls ir vēja turbīnu uzstādīšanai sauszemē, jo īpaši Rīgas līča austrumu piekrastē, kur gada vidējie vēja rādītāji ir tuvu vēja enerģijas efektīviem projektiem.

5. VADLĪNIJAS JŪRAS PIEKRASTES ŪDEŅU UN SAISTĪTĀS PIEKRASTES DAĻAS PLĀNOŠANAI VIETĒJĀ LĪMENĪ

Jūrmalas TPG 2022 izstrādes laikā, projekta „EASME/EMFF/2016/1.2.1.6 – Jūras telpiskā plānošana” („Pan Baltic Scope”⁸) ietvaros ir izstrādātas „Vadlīnijas jūras piekrastes ūdeņu un saistītās piekrastes daļas plānošanai vietējā līmenī”⁹ (turpmāk tekstā – Vadlīnijas), kuru mērķis ir veicināt vienotu Latvijas piekrastes pašvaldību izpratni par to valdījumā esošo jūras ūdeņu un piekrastes saistītu plānošanu, kā arī paaugstināt pašvaldības speciālistu kapacitāti un veicināt iedzīvotāju iesaisti plānošanas procesā.

Izstrādātās Vadlīnijas būs iespējams pielietot kā darba dokumentu šādos procesos:

- 1) jūras piekrastes ūdeņu un saistītās piekrastes sauszemes daļas attīstības plānošanas vai apsaimniekošanas dokumentu izstrādes procesā;
- 2) izstrādājot stratēģisko mērķus un telpiskās attīstības perspektīvas pašvaldību ilgtspējīgas attīstības stratēģijās;
- 3) izstrādājot teritorijas plānojuma zonējumu un telpiskos risinājumus jūras piekrastei un saistītajām teritorijām;

⁸ Projekta mērķis ir panākt saskaņotu jūras telpisko plānošanu Baltijas jūras reģionā un veicināt pārrobežu sadarbību

⁹ drive.google.com/file/d/1FvXKQzJDVuZOKX3UUrN0yKCTvrUNbPxU/view

4) izstrādājot pašvaldību attīstības programmas un to investīciju un rīcību plānus.

Vadlīnijās apskatīti dažādi iespējamie risinājumi – rekomendējošos instrumenti (teritorijas attīstības plānošanas dokumenti vai saistošie noteikumi), kā arī atspoguļots vērtējums par katra šī instrumenta plusiem un mīnusiem.

Dokumentā iekļauti arī priekšlikumi ostu darbības un piekrastes tūrisma attīstībai. Tā, piemēram, Vadlīniju autori piedāvā pašvaldībām plānošanas dokumentos paredzēt un ieplānot darbības, kas ļautu sakārtot ostu atbilstoši ilgtermiņa attīstības plāniem, atbalstīt jahtu piestātņu izveidi, attīstot teritorijas sauszemē (infrastruktūras nodrošinājums), noteikt perspektīvi izmantojamās vietas jūrā, kur būtu iespēja veidot būves jūrā (veicot priekšizpēti par šo vietu piemērotību būvniecībai un tās ietekmi uz vidi), kā arī izstrādāt tematiskos plānojumus un/vai saistošos noteikumus pašvaldību teritorijās ietilpstošo piekrastes zonu un saistīto jūras piekrastes ūdeņu atļautajai izmantošanai.