

ROLANDS LEBUSS

EKSPERTS

Eksperta sertifikāts Nr. 005.

Sertifikāts izsniegts 14.05.2010., derīgs līdz 13.05.2023.

SIA Jaunpope

RL/226/10.12.2018.

Eksperta Rolanda Lebusa (eksperta sertifikāts Nr. 005; sertifikāts izsniegts 08.04.2013, derīgs līdz 13.05.2023) eksperta atzinums par plānotā vēja parka būvniecības un ekspluatācijas iespējamo ietekmi uz savvaļas putnu populācijām Ventspils novada Popes pagastā īpašumā ar kadastra Nr.13000071304 un tā perifērijā.

Atzinums sagatavots saskaņā ar Ministru kabineta noteikumiem Nr. 925 (Rīgā 2010. gada 30. septembrī, prot. Nr. 50 7. § "Sugu un biotopu aizsardzības jomas ekspertu atzinuma saturs un tajā ietvertās minimālās prasības". Atzinums sagatavots atbilstoši eksperta kompetencei, kas ļauj izvērtēt putnus.

2.1. biotopu grupa, suga vai sugu grupa, par kuru sniedz atzinumu;

Putni un to dzīvotnes (atbilstoši kompetencei).

2.2. pētāmās teritorijas apsekošanas datums un meteoroloģiskie apstākļi, apsekošanas ilgums, atrašanās vieta (kadastra numurs, adrese, platība) un izpētes metodes (piemēram, transektes, randomizēta parauglaukumu izvēle, fotofiksācija, maršruta iezīmēšana ar ģeogrāfiskās pozicionēšanas sistēmu);

Plānotā vēja parka teritorija (skatīt 1. attēlu) dabā apsekota š.g. 4. augustā laika posmā no plkst. 12:45 līdz plkst. 16:20, kad veikti novērojumi no vairākiem punktiem lauka masīva A malā un apsekots meža masīvs, kas pieguļ vēja parka teritorijai no R puses, kā arī apskatīti lauki pie Popes un Topciema, tiem caurbraucot. Plānotā vēja parka teritorijas un tās perifērijas apsekošanā asistē Natalja Lebuse. Plānotā vējā parka teritoriju esmu apsekojis arī 13.04.2012., 20.06.2014. un 17.10.2014.

04.08.2018. veiktās teritorijas apsekošanas laikā skaidrs, uz novērojuma perioda beigām īss pērkona negaiss, tad atkal skaidrojas, minimāls līdz neliels vējš (1–3 balles pēc Boforta skalas), gaisa temperatūra +29°C.

Izvērtējamā teritorijā veikta rekognoscējoša izpēte. Tā apsekota, pārvietojoties kājām un no lēni braucošas automašīnas. Apsekošanā izmantots binoklis, fotoaparāts un GPS ierīce ar precizitāti 2–6 m.

Atzinuma sagatavošanā izmantota arī cita pieejamā ornitoloģiskā informācija, kā arī veikta kartogrāfiska analīze, izmantojot dažādu karšu, *Natura 2000* teritoriju, putniem nozīmīgo vietu un ornitoloģisko datu digitālos slāņus.

2.3. teritorijas statuss atbilstoši aizsargājamām dabas teritorijām noteiktajam statusam (piemēram, mikroliegums, dabas liegums, dabas parks, nacionālais parks), aizsargājamās teritorijas funkcionālā zona, kurā atrodas pētāmā teritorija, ja tā atrodas īpaši aizsargājamā dabas teritorijā;

Izvērtējamai teritorijai tuvākā *Natura 2000* teritorija ir dabas liegums "Popes zāļu purvs" (3,1 km uz DR). Tuvākie mikroliegumi, kas nodibināti putnu aizsardzībai un kurus lielākā vai mazākā mērā potenciāli varētu ietekmēt plānotā vēja parka būvniecība un ekspluatācija ir sekojoši: melnajam stārķim *Ciconia nigra* (5,3 km uz ZR) un jūras ērglim *Haliaeetus albicilla* (2,7 km uz DA).

2.4. atzinuma sniegšanas mērķis (piemēram, mikrolieguma izveidošana, dabas aizsardzības plāna izstrāde, detālpārplānojuma izstrāde, atzinums saskaņā ar normatīvo aktu prasībām, plānotās darbības vai pasākuma izvērtējums);

Plānotā vēja parka būvniecības un ekspluatācijas ietekmes izvērtējums uz savvaļas putnu populācijām.

2.5. vispārīgs pētāmās teritorijas apraksts, arī informācija par teritorijas reljefu un mikroreljefu, hidroloģisko režīmu, sastopamajiem biotopiem un attiecīgās grupas sugām, kā arī apsaimniekošanu (arī informāciju par teritorijas vēsturisko apsaimniekošanu, ja tāda zināma), norādot dabisko, daļēji dabisko un antropogēnas izcelsmes platību īpatsvaru;

Plānoto vēja parku paredzēts uzbūvēt meliorētā, samērā lielā zālāju masīvā, kas tiek regulāri pļauts. Reljefs līdzens, mēreni mitrs līdz sauss, pavasaros un rudenos ievērojami applūdumi un lāmas nav novērotas. Gar masīva A malu stiepjas lokālas nozīmes neliels grantēts ceļš.



1.–2.attēls. Plānotā vēja parka būvniecības vieta (fotografēts 12.04.2012, abu foto autors R. Lebus).

2.6. īss piegulošās teritorijas raksturojums;

Zālāja masīvu ietver liels meža masīvs. Daļa izvērtējamai teritorijai piegulošo ornitoloģiski nozīmīgāko mežu ir nocirsta kailcirtēs. Aptuveni 750 m uz A paralēli izvērtējamai teritorijai tek Rindas upe ar palienes pļavu joslu tās krastos. Aptuveni 3 km uz ZA atrodas Puzes ezers. Netālu atrodas divi nelieli ciemati ar skraju privātmāju apbūvi – aptuveni 0,7 km uz Z Jaunciems un aptuveni 1 km uz A Topciems. Aptuveni 1,8 km uz ZR atrodas Pope. Aptuveni 600 m uz D atrodas autoceļš V1411 Valdemārpils – Pope, bet aptuveni 2 km uz R autoceļš A10 Rīga – Ventspils.

2.7. konstatētās īpaši aizsargājamās sugas vai sugu grupas un to izplatības īpatnības, norādot izmantotos informācijas avotus, noteikšanas metodiku un vērtēšanas kritērijus, kā arī esošie un potenciālie (ja tos iespējams identificēt) apdraudošie faktori apsekotajā teritorijā un to ietekmes vērtējums;

Manis veiktajā plānotā vēja parka teritorijas apsekošanas laikā š.g. 4. augustā nav konstatēta neviena Latvijas īpaši aizsargājamā¹ un Putnu direktīvas 1. pielikuma putnu suga². Nav konstatētas arī putnu sugas, kuru aizsardzībai veidojami mikroliegumi³ un Latvijas Sarkanajā grāmatā iekļautās putnu sugas. Turpmākajā tekstā visas šīs sugas tiek apvienotas zem viena nosaukuma – īpaši aizsargājamās putnu sugas.

¹ Ministru kabineta noteikumi Nr. 396 "Noteikumi par īpaši aizsargājamo sugu un ierobežoti izmantojamo īpaši aizsargājamo sugu sarakstu" (2000. gada 14. novembrī).

² Directive 2009/147/EC of the European Parliament and of the Council of 30 November 2009 on the Conservation of Wild Birds.

³ Ministru kabineta noteikumi Nr. 940 "Noteikumi par mikroliegumu izveidošanas un apsaimniekošanas kārtību, to aizsardzību, kā arī mikroliegumu un to buferzonu noteikšanu" (2012. gada 18. decembrī).

Interneta dabas datu bāzē Dabasdati.lv ir atrodami četri iepriekš minēto sugu senāki novērojumi, t.sk., divi manis veikti (skatīt 1. tabulu), kas reģistrēti plānotā vēja parka teritorijā (mazais ērglis *Clanga pomarina*, tabulā apzīmēts kā AQPOM, un jūras ērglis *Haliaeetus albicilla*, tabulā apzīmēts kā HAALB) un piegulošajās teritorijās (ziemeļu gulbis *Cygnus cygnus*, tabulā apzīmēts kā CYCYG, novēroti uz lauka starp Jaunmuižu un Popi, un sarkanā klija *Milvus milvus*, tabulā apzīmēta kā MIMIL, novērota pie Topciema).

1.tabula. Plānotajā vēja parkā un tā tuvākajā perifērijā novērtās īpaši aizsargājamās putnu sugas, kas reģistrētas interneta dabas datu bāzē Dabasdati.lv; atlase veikta laika posmam no 05.12.1974.–05.12.2018. gadam).

Suga	X	Y	Datums	Skaits	Novērotājs	Piezīmes
AQPOM	374291	6362624	2017-07-23	1	Normunds Zeidaks	Riņķo virs meža, lauka.
CYCYG	372505	6364085	2012-04-13	9	Rolands Lebuss, Edgars Dzenis	Uz lauka.
HAALB	374624	6363493	2012-04-13	1	Rolands Lebuss, Edgars Dzenis	Uz zemes tup 1 juv., tad paceļas spārnos un iesēžas masīva vidusdaļā netāli augošā vientuļā priedē. Edgars Dzenis
MIMIL	377053	6362152	2018-06-07	1	Aigars Kalvāns	

Ietekme uz minētajā sugām ir analizēta šī atzinuma 2.11.punktā kontekstā ar vispārēju plānotā vēja parka ietekmes izvērtējumu uz savvaļas putnu populācijām.

2.8. konstatētie Latvijā un Eiropas Savienībā īpaši aizsargājamie biotopi, biotopi ar specifiskām izplatības īpatnībām Latvijā un konstatēto biotopu kvalitāte, norādot izmantotos informācijas avotus, noteikšanas metodiku un vērtēšanas kritērijus, kā arī esošie un potenciālie (ja tos iespējams identificēt) apdraudošie faktori apsekotajā teritorijā un to ietekmes vērtējums;

2.9. citas apsekotās teritorijas bioloģiskās daudzveidības un ainavas saglabāšanai nozīmīgas vērtības, piemēram, dižkoki, veci koki, alejas, zinātniski nozīmīgas sugu atradnes;

2.8. un 2.9.punkti nav manā kompetencē.

2.10. pētāmās teritorijas aizsargājamo dabas un ainavas vērtību labvēlīga aizsardzības statusa nodrošināšanas prasības un darbības, lai uzlabotu konstatēto sugu un biotopu stāvokli un bioloģisko vērtību neatkarīgi no to aizsardzības statusa;

Atbilstoši secinājumiem šī atzinuma 2.11.punktā.

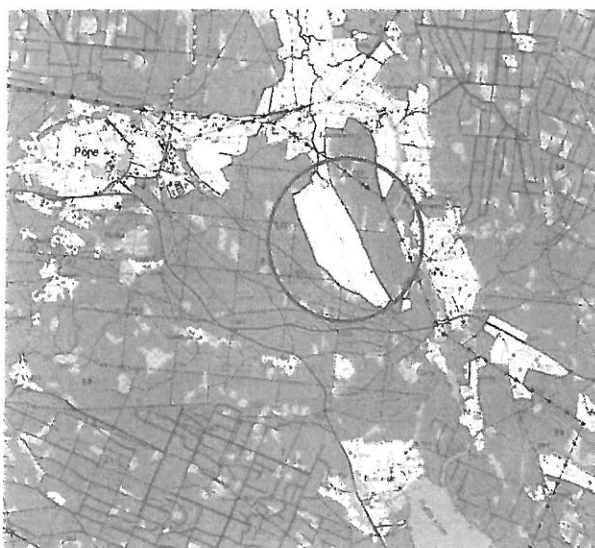
2.11. secinājumi par plānotās darbības vai pasākuma ietekmi uz konstatēto sugu un biotopu stāvokli un bioloģisko vērtību, kā arī uz piegulošo teritoriju un nosacījumi darbības vai pasākuma veikšanai.

Saskaņā ar šī eksperta atzinuma pasūtītāja iesniegumu e-pasta vēstules formā, izvērtējamo vēja parku plānots uzbūvēt Ventspils novada Popes pagastā, īpašumā ar kadastra Nr. 98560040061.

Iesniegumā norādīts, ka plānotajā vēja parkā plānots izvietot astoņas vēja elektrostacijas (VES) ar kopējo maksimālo augstumu 240 m un maksimālo rotora diametru 170 m. Atzinuma pasūtītājs atzīst, ka šobrīd vēl nav izvēlēts konkrēts VES modelis, taču šie ir maksimālie plānoto VES parametri, izvērtējot potenciālos ražojumus.



3.attēls. Plānotais vēja parks – paredzamās vēja elektrostaciju būvniecības vietas (pēc atzinuma pasūtītāja iesniegtajiem materiāliem).



4. attēls. Plānotā vēja parka lokalizācija - attēlā plānotā vēja parka vieta zālāju masīvā apvilka ar sarkanu apli (kartes avots: © Latvijas Ģeotelpiskās informācijas aģentūra 2018.gads; <https://kartes.lgia.gov.lv/karte/>).

Saskaņā ar maniem novērojumiem un citu pieejamo informāciju, plānotā vēja parka teritorijā un tā perifērijā, kas saistāma ar vēja parku, līdz šim ir reģistrēti tikai četri īpaši aizsargājamo putnu sugu novērojumi un nav reģistrētas vispār jebkādas putnu koncentrācijas.

23.07.2017. novērotais mazais ērglis varētu būt iespējams ligzdotājs plānotajam vēja parkam piegulošajos mežos, tomēr tā ligzda līdz šim nav atrasta, lai arī speciāla meklēta 2018. gada ligzdošanas sezonā (N. Zeidaka pers. ziņ.). Nav izslēgts, ka novērotais putns ir bijis neligzdojošs īpatnis vai arī tā ligzda ir nocirsta 2017. / 2018. gadu mijā.

07.06.2018. novērotā sarkanā klija ir iespējama ligzdotāja plānotā vēja parka reģionā, ņemot vērā novērojuma laiku ligzdošanas sezonas ietvaros. Tomēr šis ir vienīgais šīs sugas novērojums plānotajam vēja parkam tuvākajā reģionā, līdz ar to, iespējams, ka tas varētu būt arī neligzdojošs īpatnis vai arī tā ligzdošanas iecirknis ir pietiekami tālu no vēja parka, jo ligzdošanas teritorijas šai sugai ir lielas.

13.04.2012. plānotā vēja parka teritorijā reģistrētais jūras ērgļa jaunais putns, ņemot vērā tā novērošanas datumu un putna vecumu, visticamāk, ir bijis klejojošs putns, kādi ir bieži sastopami Kurzemes reģionā. Sekojoši, ietekme uz šīs sugas neligzdojošiem īpatņiem vērtējama valsts vēja enerģētikas attīstības kontekstā un pašreiz, ņemot vērā nelielo šīs nozares aktivitāti, šajā eksperta atzinumā izvērtējamā plānotā vēja parka nelabvēlīgā ietekme ir vērtējama kā nebūtiska. Arī uz netālo jūras ērgļa ligzdošanas iecirkni, kura aizsardzībai nodibināts mikroliegums, plānotā vēja parka ietekme varētu būt neliela, ņemot vērā attālumu līdz tam un

minētā ligzdošanas iecirkņa lokalizāciju Puzes ezera tuvumā, kurā varētu būt tā galvenās barošanās vietas.

13.04.2012. reģistrētais 9 īp. lielais ziemeļu gulbju bariņš uz lauka pie Jaunciema nav uzskatāms par nozīmīgu novērojumu, jo šīs sugas veidotas nelielas koncentrācijas ir parasta parādība Latvijas laukos to migrāciju un pēcligzdošanas periodos.

Nozīmīga pārlidojošo migrējošo putnu (pamatā, zosveidīgie putni, dzērves, bridējputni, kajveidīgie putni un dienas plēsīgie putni) plūsma pār plānotā vēja parka teritoriju un tās tuvākajā perifērijā līdz šim nav novērota un maz ticams, ka migranti šajā nelielajā lauku masīvā varētu veidot regulāras un kaut cik nozīmīgas koncentrācijas, ņemot vērā to lokalizāciju (atstatus no nozīmīgākām migrācijas trasēm un attālu no tuvākajām tradicionālajām koncentrācijas vietām), kā arī kvalitatīvos parametrus (meliorēts, neapplūstošs zālājs, neveidojas lāmas, salīdzinoši neliela platība, tuvumā nav aramzemju, kas kalpotu kā barošanās vietas).

Kopumā plānotā vēja parka potenciālā ietekme uz savvaļas putnu populācijām paredzama kā neliela. Tomēr, ņemot vērā VES plānotos maksimālos parametrus, rekomendējams putnu monitorings, kurā īpaša uzmanība būtu pievēršama mazajam un jūras ērglim. Monitorings veicams 1 gadu pirms un 3 gadus pēc VES ekspluatācijas uzsākšanas.

Gadījumā, ja monitoringa ietvaros tiek konstatēts plānotā vēja parka apdraudējums iepriekš nosauktajām sugām vai kādai no tām, tad rekomendējami kompensējoši pasākumi, kas veicami reģionā, kur nav plānota vēja enerģētikas attīstība (mākslīgo ligzdvieta būvniecība vai ligzdošanas apstākļu uzlabošana, mikroliegumu izveidošana, barošanās apstākļu uzlabošana ligzdošanas teritorijās). Pasākumu detalizētu plānu rekomendējams saskaņot ar attiecīgo sugu speciālistiem.

3. Ja atzinumu sniedz par vairākām biotopu grupām, sugām vai sugu grupām, to aprakstu un izvērtējumu atbilstoši šo noteikumu 2.7., 2.8., 2.10. un 2.11.apakšpunktam sniedz atsevišķi par katru biotopu grupu, sugu vai sugu grupu.

Atzinumā tiek izvērtēta plānotā vēja parka būvniecības un ekspluatācijas ietekme uz savvaļas putnu populācijām.


4. Atzinumam pievieno kartoshēmu ar norādītām koordinātām, ja iespējams, – arī kartes un fotogrāfijas.

Kartogrāfiskais materiāls un fotogrāfijas ir iekļautas atzinuma saturā.

5. Atzinumā var ietvert papildu informāciju, ko eksperts atbilstoši savai izglītībai un profesionālajai pieredzei, kā arī iegūtajam sertifikātam sugu un biotopu aizsardzības jomā uzskata par nepieciešamu.

Visa informācija un tās analīze, kā arī secinājumi ietverti atzinuma saturā.

10.12.2018



Rolands Lebuss

tāl.: 29489097
e-pasts: rolands.lebuss@lob.lv