

LOKĀLPLĀNOJUMS
Zemesgabaliem Jūrmalā, Dubultu
prospektā 51 un Jūrmalā, Jaundubulti
1402
Stratēģiskā ietekmes uz vidi
novērtējuma
VIDES PĀRSKATS

Kadastra apzīmējums: 1300 011 1401 un 1300 011 1402

Adrese: Dubultu prospekts 51 un Jaundubulti 1402, Jūrmala

Pasūtītājs: SIA "EM Investments", reģ. Nr. 50203330841, Rīga, Vesetas iela 7, LV-1013

Lokālplānojuma izstrādes vadītāja: Jūrmalas pilsētas domes Administrācijas
Pilsētplānošanas pārvaldes Teritorijas plānošanas nodaļas vecākā teritorijas plānotāja Rita
Ansule

Izstrādātājs: SIA „METRUM”, reģ. Nr.40003388748, Ģertrūdes iela 47-3, Rīga, LV-1011

Projekta vadītāja: Māra Kalvāne

Vides pārskata izstrādātājs: Inga Gavēna

Rīga, 2023.gads

Apzīmējumi

Lokālpārplānojums – Lokālpārplānojums nekustamajam īpašumam Dubultu prospekts 51 un Jaundubulti 1402, Jūrmala 2 (kadastra apzīmējums 0 1300 011 1401 un 1300 011 1402);

LVĢMC – Latvijas Vides, ģeoloģijas un meteoroloģijas centrs;

RVP – reģionālā vides pārvalde;

SIVN – stratēģiskais ietekmes uz vidi novērtējums;

TIAN – teritorija apbūves un izmantošanas noteikumi;

VAN – vispārīgie apbūves noteikumi atbilstoši Ministru kabineta 2013.gada 30.aprīļa noteikumu Nr.240 „Vispārīgie teritorijas plānošanas, izmantošanas un apbūves noteikumi” prasībām;

VARAM – Vides aizsardzības un reģionālās attīstības ministrija;

Vides pārskats – stratēģiskā ietekmes uz vidi novērtējuma ietvaros sagatavots dokuments, kurā aprakstīta, novērtēta plānošanas dokumenta, tā iespējamo alternatīvu īstenošanas ietekme uz vidi un aprakstīti pasākumi negatīvās ietekmes mazināšanai;

VPVB vai Birojs – Vides pārraudzības valsts birojs;

VVD – Vides valsts dienests.

Saturs

1. Ievads.....	4
2. Lokālpilnojumā pamatnostādnes	5
2.1. Lokālpilnojumā izstrādes mērķis	5
2.2. Lokālpilnojumā saturs.....	6
3. Lokālpilnojumā saistība ar citiem plānošanas dokumentiem	10
1.1. Jūrmalas valstspilsētas plānošanas dokumenti	10
1.2. Starptautiskie un nacionālie vides aizsardzības mērķi	12
4. Vides pārskata izstrāde.....	22
4.1. Stratēģiskā ietekmes uz vidi novērtējuma mērķi	22
4.2. SIVN process un metodoloģija.....	22
4.3. Vides pārskats.....	23
4.4. Sabiedrības līdzdalība	25
5. Situācijas analīze.....	27
5.1. Lokālpilnojumā teritorijas īss raksturojums	27
5.2. Meteoroloģisko apstākļu raksturojums.....	30
5.3. Lokālpilnojumā teritorijas vides stāvokļa raksturojums	31
Virszemes ūdeņi	34
6. Alternatīvie risinājumi	44
7. Iespējamās izmaiņas, ja plānošanas dokuments netiktu īstenots.....	46
8. Prognozējamās ietekmes uz vidi Lokālpilnojumā īstenošanas procesā	47
9. Plānotie pasākumi ietekmju uz vidi mazināšanai	49
10. Kompensēšanas pasākumi	52
11. Iespējamās pārrobežu ietekmes izvērtējums	52
12. Plānošanas dokumenta īstenošanas monitoringa nodrošināšana	52
13. Izmantotās literatūras saraksts	55
Pielikumi	57

1.Ievads

Šis Vides pārskats ir izstrādāts stratēģiskā ietekmes uz vidi novērtējuma ietvaros, kas veikts Lokālpilnojumam zemesgabaliem Jūrmalā, Dubultu prospektā 51 (kad.apz. 1300 011 1401) un Jaundubultos 1402 (kad.apz. 1300 011 1402). Lokālpilnojuma izstrāde uzsākta pamatojoties uz Jūrmalas pilsētas domes 2022.gada 31.marta lēmumu Nr. 118 „Par lokālpilnojuma izstrādes uzsākšanu zemesgabaliem Dubultu prospektā 51, Jūrmalā un Jaundubulti 1402, Jūrmalā, lai izdarītu grozījumus Jūrmalas pilsētas Teritorijas plānojumā”.

2022.gada 17.augustā Vides pārraudzības valsts birojā pieņemts lēmums Nr. 4-02/50/2022 “Par stratēģiskā ietekmes uz vidi novērtējuma procedūras piemērošanu” nosakot, ka lokālpilnojuma izstrādei zemesgabalam Dubultu prospektā 51 un Jaundubultos 1402, Jūrmalā, piemērota stratēģiskā ietekmes uz vidi novērtējuma procedūra.

Vides pārskata mērķis ir novērtēt Lokālpilnojuma risinājumu īstenošanas iespējamo ietekmi uz vidi un noteikt pasākumus iespējamās negatīvās ietekmes mazināšanai (ja negatīvās ietekmes tiek konstatētas). Vides pārskatā ir iekļauta publiski pieejamā informācija, kā arī Lokālpilnojuma izstrādes gaitā veikto pētījumu rezultāti, veikta pieejamās informācijas un datu analīze atbilstoši prasībām un detalizācijas līmenim, ko nosaka vides aizsardzības jomas normatīvie akti un Vides pārraudzības valsts birojs.

Stratēģisko ietekmes uz vidi novērtējumu veica un Vides pārskatu sagatavoja eksperte Inga Gavēna (izglītība: Maģistra grāds inženierzinātnēs vides aizsardzības nozarē, Maģistra grāds ģeoloģijā ar inženiera – hidroģeologa kvalifikāciju).

2. Lokālpilānojuma pamatnostādnes

2.1. Lokālpilānojuma izstrādes mērķis

Lokālpilānojuma izstrādes mērķis ir papildināt atļauto izmantošanu un izvērtēt atļauto apbūves parametru izmaiņas zemes vienībai Dubultu prospektā 51, Jūrmalā, un izdarīt grozījumus Jūrmalas pilsētas Teritorijas plānojumā, kas apstiprināts ar Jūrmalas pilsētas domes 2012. gada 11. oktobra saistošajiem noteikumiem Nr. 42 "Par Jūrmalas pilsētas teritorijas plānojuma grafiskās daļas, teritorijas izmantošanas un apbūves noteikumu apstiprināšanu" ar grozījumiem, kas apstiprināti ar Jūrmalas pilsētas domes 2016. gada 24. marta saistošajiem noteikumiem Nr. 8 "Par Jūrmalas pilsētas Teritorijas plānojuma grozījumu grafiskās daļas, teritorijas izmantošanas un apbūves noteikumu apstiprināšanu".

Lokālpilānojuma izstrādes procesā tiek detalizēti arī Teritorijas plānojuma nosacījumi attiecībā uz zemesgabalu Jaundubulti 1402, Jūrmalā, izveidojot jaunu apakšzonu DA10, tādējādi nodrošinot esošās ēkas remonta un pārbūves iespējas, bet neparedzot jaunu būvniecību.

Lokālpilānojumā tiek Izstrādāti detalizēti apbūves nosacījumi būvju kompleksa būvniecības iecerei zemesgabalā Dubultu prospektā 51, Jūrmalā, pamatojoties uz Teritorijas attīstības plānošanas likuma 24. panta otro daļu.

Lokālpilānojuma izstrādes uzdevumi ir noteikti darba uzdevumā lokālpilānojuma izstrādei, kas apstiprināts ar Jūrmalas pilsētas domes 2022. gada 31. marta lēmumu Nr. 118 (lēmuma pielikums – Darba uzdevums lokālpilānojuma izstrādei).



1. attēls **Lokālpilānojuma teritorijas novietojums Jūrmalā**. Avots: kartes.lgia.gov.lv

Kā galvenie lokālpilānojumā risināmie uzdevumi ir izvirzīti:

- Izvērtēt iespēju veikt izmaiņas Jūrmalas pilsētas Teritorijas plānojumā, kas apstiprināts ar Jūrmalas pilsētas domes 2012.gada 11.oktobra saistošajiem

noteikumiem Nr. 42 "Par Jūrmalas pilsētas teritorijas plānojuma grafiskās daļas, teritorijas izmantošanas un apbūves noteikumu apstiprināšanu" ar grozījumiem, kas apstiprināti ar Jūrmalas pilsētas domes 2016. gada 24. marta saistošajiem noteikumiem Nr. 8 "Par Jūrmalas pilsētas Teritorijas plānojuma grozījumu grafiskās daļas, teritorijas izmantošanas un apbūves noteikumu apstiprināšanu", grozot apbūves parametrus zemesgabalam Dubultu prospektā 51, Jūrmalā, izvērtējot kompleksas teritorijas apbūves ieceri;

- Zemesgabalā Jaundubulti 1402, Jūrmalā izstrādāt funkcionālās zonas Dabas un apstādījumu teritorija (DA3) nosacījumus rekreācijas zonas izveidei, izvērtējot iespēju veidot modernus infrastruktūras objektus (kafejnīca, terase, inventāra noma u.c.) lokālplānojuma teritorijā veidojamā kompleksa kopējās koncepcijas ietvaros;
- Lokālplānojuma sastāvā veikt vizuālās ietekmes analīzi, ietverot plānotā objekta attēlojumu vides kontekstā no dažādiem vizuālās ietekmes zonas punktiem.

2.2. Lokālplānojuma saturs

Lokālplānojums ietver šādas sadaļas:

- Paskaidrojuma raksts
- Teritorijas izmantošanas un apbūves noteikumi
- Grafiskā daļa
- Pārskats par lokālplānojuma izstrādi
- Pielikumi

Paskaidrojuma raksts ietver šādas sadaļas:

levads

1. Teritorijas attīstības mērķis un uzdevumi;
2. Teritorijas attīstības nosacījumi;
3. Teritorijas pašreizējās izmantošanas apraksts;
4. Lokālplānojuma risinājumi un to pamatojums;
5. Risinājumu atbilstība Jūrmalas IAS.

Pielikumos:

- Sugu un biotopu jomas eksperta Atzinums;
- Meža inventarizācija (nogabalu raksturojošie rādītāji);
- Ainavas novērtējums;
- Arhitektūras metu konkursa SIA "Metrum" ekspertu novērtējums;
- Koku novērtējums;
- Arhitektūras metu konkursa izvirzītais priekšlikums.

Teritorijas izmantošanas un apbūves noteikumi (TIAN) definē, ka Saistošie noteikumi nosaka teritorijas Jūrmalā, Dubultu prospektā 51 un Jūrmalā, Jaundubulti 1402 (turpmāk – lokālplānojuma teritorija) izmantošanas un apbūves prasības grafiskās daļas kartē "Funkcionālais zonējums" norādītajā lokālplānojuma teritorijā. Lokālplānojuma teritorijas izmantošanā un apbūvē piemēro spēkā esošā Jūrmalas valstspilsētas teritorijas plānojuma prasības tiktāl, ciktāl šie noteikumi nenosaka citādi.

Jauktas centra apbūves teritorija (JC69) ir funkcionālā apakšzona, ko nosaka teritorijai, kurā vēsturiski ir izveidojies un tiek plānots plašs jauktas izmantošanas spektrs.

Teritorijas galvenie izmantošanas veidi: Daudzdzīvokļu māju apbūve (11006). Daudzdzīvokļu māju apbūves (11006) izmantošanas veidam maksimālais īpatsvars ir 49% no kopējās stāvu platības zemes vienībā; Biroju ēku apbūve (12001): apbūve, ko veido konferenču un kongresu centri, studijas un citi uzņēmumi, organizācijas un iestādes; Tirdzniecības vai pakalpojumu objektu apbūve (12002): apbūve, ko veido sezonas rakstura tirdzniecības vai pakalpojumu objekti, sabiedriskās ēdināšanas uzņēmumi, bāri, kafejnīcas, sadzīves un citu pakalpojumu objekti, elektrotransportlīdzekļu uzlādes stacijas; Tūrisma un atpūtas iestāžu apbūve (12003): apbūve, ko veido viesnīcas un izmitināšanas pakalpojumu nodrošināšanai nepieciešamie objekti un infrastruktūra; Kultūras iestāžu apbūve (12004): apbūve, ko veido ēkas mūzikas, deju un citiem izklaides pasākumiem, izstāžu zāles, citas mākslas, izklaides un atpūtas iestādes un to darbības nodrošināšanai nepieciešamie objekti un infrastruktūra; Sporta būvju apbūve (12005): apbūve, ko veido ēkas sporta nodarbībām un sporta pasākumiem (piemēram, sporta zāles, slēgtie peldbaseini, segtie sporta laukumi), kā arī citas sporta un atpūtas telpas un būves (piemēram, sporta laukumi, trases ar cieto vai mīksto segumu); Veselības aizsardzības iestāžu apbūve (12008): apbūve, ko veido ārstu prakses un veselības centri, un citi ārstniecības nolūkiem paredzēti objekti un tiem nepieciešamā infrastruktūra; Labiekārtota ārtelpa (24001): labiekārtoti laukumi, publisko ēku pagalmi, kā arī apstādījumi, labiekārtojums un funkcionāli nepieciešamā infrastruktūra (tai skaitā nedzīvojamās ēkas, būves un citi objekti) publiskās ārtelpas funkciju nodrošināšanai.

Teritorijas papildizmantošanas veidi – Transporta apkalpojošā infrastruktūra (14003): atsevišķi iekārtotas atklātās autostāvvietas, pazemes garāžas, daudzstāvu autostāvvietas.

Minimālais brīvās zaļās teritorijas rādītājs (%) – 30 %; apbūves augstums līdz 42 m (12 stāvi).

Dabas un apstādījumu teritorija (DA3) ir funkcionālā zona, ko nosaka, lai nodrošinātu rekreācijas, sporta, tūrisma, kvalitatīvas dabas un kultūrvides u.tml. funkciju īstenošanu dabas vai daļēji pārveidotās dabas teritorijās, ietverot ar attiecīgo funkciju saistītās ēkas un inženierbūves.

Teritorijas galvenie izmantošanas veidi: Labiekārtota ārtelpa (24001) un Ārtelpa bez labiekārtojuma (24002).

Atļautais labiekārtojums: gājēju un velosipēdistu celiņi, laipas, kāpnes, tiltiņi un takas, soli, galdi, atkritumu urnas, norādes, informācijas zīmes un stendi, lapenes, nojumes, terases, skatu platformas un skatu torņi, skatu vietas, piebrauktuves, transporta līdzekļu stāvvietas, ugunsкура vietas, viegla konstrukcijas būves brīvdabas sporta spēlēm, kultūras un izklaides pasākumiem, pludmales ģērbtuves, pludmales sporta spēļu un rotaļu konstrukcijas, pludmales dušas, tualetes.

Ja labiekārtojuma projekta īstenošanai nepieciešama meža zemes transformācija, projekta sastāvā veic biotopu izpēti un risinājumus izstrādā, pamatojoties uz tās rezultātiem.

Dabas un apstādījumu teritorija (DA10) ir funkcionālā zona, ko nosaka, lai nodrošinātu rekreācijas, sporta, tūrisma, kvalitatīvas dabas un kultūrvides u.tml. funkciju īstenošanu dabas vai daļēji pārveidotās dabas teritorijās, ietverot ar attiecīgo funkciju saistītās ēkas un inženierbūves.

Teritorijas galvenie izmantošanas veidi: Labiekārtota ārtelpa (24001): Labiekārtoti parki, mežaparki, krastmalas, laukumi, apstādījumi, labiekārtojums un funkcionāli nepieciešamā

infrastruktūra (tai skaitā nedzīvojamās ēkas), iedzīvotāju atpūtas, fizisko aktivitāšu un citu publiskās ārtelpas funkciju nodrošināšanai; Ārtelpa bez labiekārtojuma (24002).

Teritorijas papildizmantošanas veidi — Tirdzniecības vai pakalpojumu objektu apbūve (12002): Apbūve, ko veido kioski, segtie stendi, sezonas rakstura tirdzniecības vai pakalpojumu objekti, sabiedriskās ēdināšanas uzņēmumi, restorāni, bāri, kafejnīcas un funkcionāli nepieciešamā infrastruktūra.

Atļautais labiekārtojums: gājēju un velosipēdistu celiņi, laipas, kāpnes, tiltiņi un takas, soli, galdi, atkritumu urnas, norādes, informācijas zīmes un stendi, lapenes, nojumes, terases, skatu platformas un skatu torņi, skatu vietas, piebrauktuves, transporta līdzekļu stāvvietas, ugunsкура vietas, vieglas konstrukcijas būves brīvdabas sporta spēlēm, kultūras un izklaides pasākumiem, pludmales ģērbtuves, pludmales sporta spēļu un rotaļu konstrukcijas, pludmales dušas, tualetes.

Ja labiekārtojuma projekta īstenošanai nepieciešama meža zemes transformācija, projekta sastāvā veic biotopu izpēti un risinājumus izstrādā, pamatojoties uz tās rezultātiem. Dabas un apstādījumu teritorijā (DA10) esošo ēku atļauts remontēt un pārbūvēt, ievērojot funkcionālajā zonā noteiktos nosacījumus būvniecībai un teritorijas labiekārtošanai. Ēkas kopējais augstums nedrīkst pārsniegt 6 m.

Galvenais gājēju ceļš uz pludmali (TIN117) ir publiskās ārtelpas teritorija, kas rezervēta, lai nodrošinātu piekļuvi un nepieciešamo inženierapgādi pludmalei.

Plānotais galvenais gājēju ceļš uz pludmali ir daļa no vienotās publiskās ārtelpas – saglabājamās kāpu meža joslas, nodrošinot viesnīcas kompleksa teritorijas labiekārtojuma attīstības iespējas un teritorijas saikni ar pludmales zonu. Plānotā gājēju ceļa koridora platums ir ne mazāks kā 6 metri, ietverot gājēju taku un ārtelpas labiekārtojuma elementus (piemēram, atpūtas solus, apgaismojumu, atkritumu urnas, u.tml.), kā arī nepieciešamos inženiertīklus. Plānotā gājēju ceļa koridorā atļauts ierīkot teritorijas apgaismojuma un ūdensapgādes pazemes inženiertīklus. Pazemes inženiertīklus ierīko zem gājēju takas, pēc iespējas saglabājot esošos kokus un zemsedzi gājēju takas tiešā tuvumā.

TIAN definē, ka “aizliegts veidot jaunas zemes vienības “Dabas un apstādījumu teritorijas” funkcionālajā apakšzonā ar indeksu DA3”.

Tāpat ir noteikts, ka “Galveno piekļuvi lokālplānojuma teritorijai organizē no Dubultu prospekta, bet papildus piekļuve nodrošināma no Amulas ielas, t. sk. apkalpes transportam un ugunsdrošībai. Ēkām un citām būvēm jāparedz piebrauktuves ugunsdzēsības un glābšanas tehnikai. To parametri jāpieņem atbilstoši attiecīgo ēku un citu būvju projektēšanas būvnormatīviem”.

Transportlīdzekļu novietni izvieto pazemē un/vai ēkas būvapjoma 1 stāva līmenī. Transportlīdzekļu novietņu izvietojumu un skaitu nosaka atbilstoši būvprojekta risinājumam, ievērojot spēkā esošā teritorijas plānojuma, Latvijas valsts standarta un citu normatīvo aktu prasības. Virszemē atļauts izvietot atklātas īslaicīgas apstāšanās autostāvvietas, t.sk. apkalpes un operatīvam transportam.

Pie ēkām jāparedz velosipēdu novietnes. Uzņēmumu darbinieku, apmeklētāju un iedzīvotāju vajadzībām jāparedz segtas, slēgtas vai daļēji slēgta tipa velosipēdu, motociklu, motorolleru,

mopēdu u.tml. novietnes. Daļa no nepieciešamajām velosipēdu novietnēm var būt izvietota pazemē.

Būvējot pazemes vai slēgtu daudzstāvu transportlīdzekļu novietni, tajā ierīko piespiedu ventilāciju.

TIAN definē prasības Inženiertehniskās apgādes tīkliem un būvēm, tai skaitā ietverot prasību "Projektējot kanalizācijas tīklus un būves, lokālpārveiduma teritorijā jāparedz dalītā sistēma – sadzīves un ražošanas notekūdeņu tīkls, kas atdalīts no lietusūdens tīkla. Izstrādājot būvprojektu, paredz ilgtspējīgus/zaļos lietusūdens savākšanas, izmantošanas un novadīšanas risinājumus, teritorijas labiekārtojumā iekļauj tādus teritorijas labiekārtojuma elementus, kas nodrošina virszemes lietus ūdeņu savākšanu un/vai novadīšanu no teritorijas un ēku jumtiem uz mākslīgi izveidotu dīķi, ievalkām, mitrziem, lietusdārziem vai ūdens kaskādēm, nepieciešamības gadījumā veicot to attīrīšanu; teritorijā veido mākslīgi veidotas atklātas, viegli līmeņotas, ar ziemiētēm bagātīgas ieplakas, kas gan attīra, filtrē, infiltrē un novada lietusūdeņus uz mitrziem un atklātām ūdenstecēm; lietusdārzu risinājumus pielieto cietajos segumos, piemērojot atbilstošāko variantu kopējai labiekārtojuma koncepcijai".

TIAN nosaka, ka projektējot jaunu apbūvi lokālpārveiduma teritorijā, būvprojekta izstrādes ietvaros jāveic vizuālās ietekmes izvērtējumu no šādiem skatu punktiem:

- Dubultu prospekta un Lielupes ielas krustojuma;
- Dubultu prospekta un Amulas ielas krustojuma;
- Dubultu prospekta un Ogres ielas krustojuma;
- Dubultu prospekta un Abavas ielas krustojuma;
- Lielupes ielas un Strēlnieku prospekta krustojuma;
- pludmales – Kļavu ielas galā, Aiviekstes ielas galā, Amulas ielas galā un pret zemes vienības Jaundubulti 1402 centrālo daļu.

Veicot teritorijas labiekārtošanu, aizliegts pārveidot kāpu reljefu, bojāt un iznīcināt dabisko zemsedzi saglabājamās meža zemes un aizsargājamā biotopa "Mežainas piejūras kāpas" teritorijā. Nav pieļaujama zālienu ierīkošana. Ja nepieciešama augsnes virskārtas atjaunošana, neplānot zemes uzbēršanu vairāk par 10 cm koku sakņu rajonā.

Veicot esošo būvju demontāžu un izbūvējot jaunas ēkas piejūras kāpu tuvumā, novēršama kāpu erozija, ierīkojot atbalsta sienu vai veicot analogus pasākumus, dabiskā reljefa saglabāšanai.

Aizsargājamā biotopa "Mežainas piejūras kāpas" teritorijā un tā tiešā tuvumā nav pieļaujama apstādījumu ierīkošana, izmantojot augu sugas ar ekspansīvu, nekontrolējamu izplatīšanas spēju, kā arī neizbraukāt zemsedzi, nenovietot pagaidu būves, neizstaigāt, nenorakt kāpu, veikt regulāru invazīvo sugu ierobežošanu, t.sk. lapu koku izciršanu un retināšanu.

TIAN ietver arī prasības esošo koku saglabāšanai, definē prasības teritorijas labiekārtošanai. Dabas un apstādījumu teritorijā (DA3 un DA10) esošā gājēju taku tīklojuma ietvaros atļauta koka konstrukcijas laipu novietošana, mulčētu vai grantētu gājēju ceļu atjaunošana un ierīkošana, lai samazinātu biotopa izmīdīšanas intensitāti, nodrošinot meža zemsedzes un koku aizsardzību.

3. Lokālpārplānojuma saistība ar citiem plānošanas dokumentiem

2.1. Jūrmalas valstspilsētas plānošanas dokumenti

“Jūrmalas pilsētas attīstības stratēģija 2010. - 2030. gadam” (turpmāk Stratēģija), nosaka trīs galvenās prioritātes – “Jūrmalniēks”, “Kūrortpilsēta” un “Daudzveidīga uzņēmējdarbība”.

Pilsēta kā savu stipro pusi noteikusi dabas ainavu ar jūru un kāpu priedēm, pludmali, kā arī tās tēlu gan vietējā, gan starptautiskā mērogā, taču izceļ arī faktu, ka padomju laikā celtās būves, kā arī to teritorijas (sanatorijas un citi projekti) šobrīd ir degradējušās. Viena no tādām ir lokālpārplānojuma teritorija, kur šobrīd notiek minimāla saimnieciskā darbība. Balstoties uz minētajiem aspektiem, teritorijas attīstīšana ir stratēģiski svarīga definēto prioritāšu īstenošanai – atjaunojot gan kūrorta tradīcijas, gan turpinot veicināt dažāda veida uzņēmējdarbību, kā arī radot pievilcīgu vidi pilsētas iedzīvotājiem, radot jaunas darba vietas, rekreācijas iespējas, uzlabojot publisko vidi un tās estētisko vērtību, un piesaistot nākotnes investīcijas pilsētas tālākai izaugsmei. Lokālpārplānojuma teritorijas attīstība ir saistīta ar šādiem stratēģijā noteiktajiem mērķiem: K6 “Dabas vērtību aizsardzība, kas nodrošina kūrortvides saglabāšanu”, K7 “Kūrorta objektu un kūrorta pakalpojumu attīstība”, K8 “Pludmales attīstība un promenādes izveide”, J4 “Publiskās telpas izcilība”, U2 “Pakalpojumu klāsta paplašināšana jūras piekrastē” un tajos definēto pasākumu kopumu.

Saskaņā ar Stratēģijā definēto, pilsētas attīstība tiek vērsta uz tās centra pilnveidošanu, tajā koncentrējot administratīvās funkcijas, kultūras, tūrisma objektus. Uzmanība tiek vērsta arī uz ūdensmalām un to attīstību – veidojot pieejamu vidi, ar augstu vizuālu kvalitāti un daudzveidīgu pakalpojumu un aktivitāšu klāstu.

Lokālpārplānojuma teritorija ietilpst pilsētas attīstības teritorijā, kā arī robežojas ar ūdensmalu, tiešā veidā ietekmējot tās attīstību un potenciāli radot vizuālo ietekmi pārbūves gadījumā. Dubultu prospekts 51 arī ir vienīgā teritorija, kas atzīta kā “neizmantota kūrorta infrastruktūra” Jūrmalas centrālajā daļā. Stratēģijā atzīmēts, ka teritorijas Jaundubultos un Lielupes grīvā izvērtējamas kā vietas, kurās var tikt veidotas augstbūves – arhitektoniski akcenti. Tur atrodas centram vistuvāk esošās brīvās teritorijas, kur, esot netālu no pilsētas sabiedriskā centra, nepieciešams attīstīt jaunus, kūrortpilsētai atbilstošus pakalpojumu objektus, izmantojot ūdensmalas dotās iespējas, veidojot daudzveidīgai uzņēmējdarbībai piemērotas teritorijas.



2. attēls **Kūrortpilsētas attīstības resursi**. Avots: Jūrmalas pilsētas attīstības stratēģija 2010.–2030. gadam.

Jūrmalas pilsētas Teritorijas plānojums ar grozījumiem (2016. gads): Teritorijas plānojuma funkcionālais zonējums definē, ka zemesgabals Jūrmalā, Dubultu prospektā 51, atrodas "Publiskās apbūves teritorijā (P47)", savukārt zemesgabals Jaundubulti 1402 atrodas dabas un apstādījumu teritorijā (DA3).

Teritorijas izmantošanas un apbūves noteikumos "Publiskās apbūves teritorija (P47)" ir funkcionālā zona, ko nosaka, lai nodrošinātu gan komerciālu, gan nekomerciālu publiska rakstura iestāžu un objektu izvietojumu, paredzot atbilstošu infrastruktūru.

Teritorijas galvenie izmantošanas veidi:

- Biroju ēku apbūve (12001): Apbūve, ko veido konferenču centri;
- Tirdzniecības un/vai pakalpojumu objektu apbūve (12002): Apbūve, ko veido sabiedriskās ēdināšanas objekti;
- Tūrisma un atpūtas iestāžu apbūve (12003): Apbūve, ko veido kūrorta objekti;
- Kultūras iestāžu apbūve (12004): Apbūve, ko veido kultūras objekti;
- Veselības aizsardzības iestāžu apbūve (12008): Apbūve, ko veido veselības aprūpes objekti;
- Sociālās aprūpes iestāžu apbūve (12009): Apbūve, ko veido sociālo pakalpojumu objekti ar vai bez izmitināšanas;
- Labiekārtota publiskā ārtelpa (24001).

Teritorijas papildizmantošanas veidi nav noteikti.

Dabas un apstādījumu teritorija (DA3) ir funkcionālā zona, ko nosaka, lai nodrošinātu rekreācijas, sporta, tūrisma, kvalitatīvas dabas un kultūrvides u.tml. funkciju īstenošanu dabas vai daļēji pārveidotās dabas teritorijās, ietverot ar attiecīgo funkciju saistītās ēkas un inženierbūves.

Teritorijas galvenie izmantošanas veidi ir:

- Publiskā ārtelpa bez labiekārtojuma (24002);
- Labiekārtota publiskā ārtelpa (24001).

Teritorijas papildizmantošanas veidi nav noteikti.

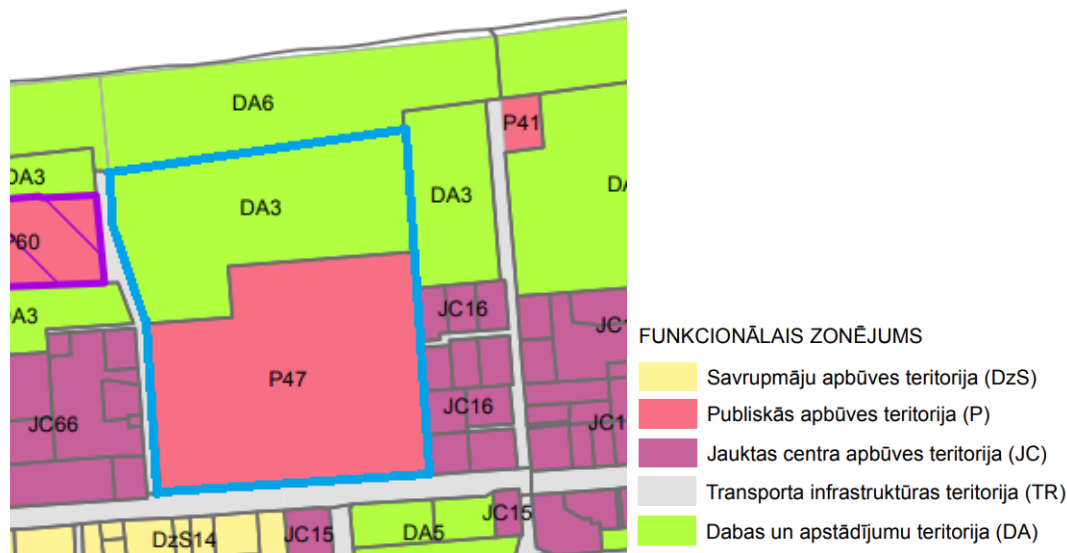
Lokālpilānojuma teritorijai spēkā esošajā Jūrmalas pilsētas teritorijas plānojumā "Publiskās apbūves teritorijā (P47)" ir noteikti šādi apbūves parametri:

- minimālā jaunveidojamā zemesgabala platība – risinājumu izstrādā lokālpilānojumā;
- maksimālais apbūves augstums – līdz 20 m;
- maksimālais apbūves blīvums – 30 %;
- apbūves intensitāte – 150%;
- brīvā zaļā teritorija – 40%;
- maksimālais stāvu skaits – 5.

Savukārt, Dabas un apstādījumu teritorija (DA3) apbūves parametri nav noteikti, taču ir atrunāts, ka jaunizveidojamais zemesgabals ir nedalāms.

Kā citi noteikumi minēti atļautais labiekārtojums: gājēju un velosipēdistu celiņi, laipas, kāpnes, tiltiņi un takas, soli, galdi, atkritumu urnas, norādes, informācijas zīmes un stendi, lapenes, nojumes, terases, skatu platformas un skatu torņi, skatu vietas, piebrauktuves, transporta

līdzekļu stāvvietas, ugunsкура vietas, vieglas konstrukcijas būves brīvdabas sporta spēlēm, kultūras un izklaides pasākumiem, pludmales ģērbtuves, pludmales sporta spēļu un rotaļu konstrukcijas, pludmales dušas, tualetes. Nosakot, ka ja labiekārtojuma projekta īstenošanai nepieciešama meža zemes transformācija, projekta sastāvā veic biotopu izpēti un risinājumus izstrādā, pamatojoties uz tās rezultātiem.



3. attēls **Lokālpārvaldības teritorijas funkcionālais zonējums**. Avots: Jūrmalas pilsētas Teritorijas plānojums.

2.2. Starptautiskie un nacionālie vides aizsardzības mērķi

Šajā nodaļā ir analizētas mūsu valstij saistošās starptautiskās konvencijas un starptautiskie normatīvie akti, kā arī nacionālās politikas plānošanas dokumenti un normatīvie akti vides aizsardzības jomā, kuros ietvertie mērķi un nostādnes var būt saistoši Lokālpārvaldības izstrādē.

Starptautiskie vides aizsardzības mērķi

Starptautiskie vides aizsardzības mērķi ir noteikti starpvalstu konvencijās un Eiropas Savienības (ES) Direktīvās.

Bernes konvencija (1979), Latvijā pieņemta un apstiprināta ar likumu „Par 1979. gada Bernes Konvenciju par Eiropas dzīvās dabas un dabisko dzīvotņu saglabāšanu” (1996). Konvencijas mērķi ir aizsargāt savvaļas floru un faunu un to dabiskās dzīvotnes, īpaši tās sugas un dzīvotnes, kuru aizsardzībai nepieciešama vairāku valstu sadarbība, un veicināt šādu sadarbību. Īpašs uzsvars likts uz apdraudētajām un izzūdošajām sugām, tai skaitā apdraudētajām un izzūdošajām migrējošajām sugām. Šādas sugas un dzīvotnes Latvijā noteiktas par īpaši aizsargājamām sugām un biotopiem. To aizsardzībai Latvijā izveidota virkne īpaši aizsargājamo dabas teritoriju (Lokālpārvaldības un tam piegulošajās teritorijās tādas nav izveidotas). Lokālpārvaldības teritorijā nav konstatētas sugas vai dzīvotnes, kas ietvertas aizsargājamo sugu vai biotopu sarakstā. Plānošanas dokumentā netiek ietvertas nostādnes, kuru īstenošana varētu radīt tiešus draudus īpaši aizsargājamo sugu vai biotopu eksistencei piegulošajās teritorijās. Tiek ietverta prasība nodrošināt aizsardzību dižkokiem, kā arī DA3 teritorijā konstatētajai pļavas silpures *Pulsatilla pratensis* atradnei un Gada staipekņi *Lycopodium annotinum* atradnei.

Orhūsas konvencija Latvijā pieņemta un apstiprināta ar likumu „Par 1998. gada 25. jūnija Orhūsas konvenciju, par pieeju informācijai, sabiedrības dalību lēmumu pieņemšanā un iespēju griezties tiesu iestādēs saistībā ar vides jautājumiem” (2002). Konvencija nosaka sabiedrības un valsts pārvaldes iestāžu attiecības saistībā ar vides jautājumiem, sevišķi pieeju informācijai, sabiedrības dalību lēmumu pieņemšanā un iespēju griezties tiesu iestādēs. Konvencijas prasību ievērošana tiek nodrošināta veicot sabiedrības informēšanu par plāniem un projektiem, kuru īstenošana var radīt būtisku ietekmi uz vidi, sabiedrības iesaistīšanu lēmumu pieņemšanā nodrošina dažādu plānu un projektu sabiedriskās apspriešanas, kā arī normatīvajos aktos noteiktās sabiedrības tiesības apstrīdēt valsts institūciju lēmumus. Izstrādājot Lokālplānojumu, tiek pilnībā izpildītas normatīvajos aktos noteiktās prasības sabiedrības informēšanas un iesaistīšanas jomā, tādējādi ievērojot arī Orhūsas konvencijas prasības.

Konvencija **Par pasaules kultūras un dabas mantojuma aizsardzību** – UNESCO konvencija (1972).

Šajā konvencijā ar “dabas mantojumu” tiek saprasts:

- Dabas pieminekļi, kas radušies no fizikāliem vai bioloģiskiem veidojumiem vai šādu veidojumu grupām, kam ir īpašas nozīmes universāla vērtība no estētikas vai zinātnes viedokļa;
- Ģeoloģiski vai fiziogēogrāfiski veidojumi un stingri noteiktas zonas, kas ir kādas apdraudētas dzīvnieku vai augu sugas dzīves vieta, kam ir īpašas nozīmes universāla vērtība no zinātnes vai saglabāšanas viedokļa;
- Ievērojamas dabas vietas vai ierobežotas dabas teritorijas, kam ir īpašas nozīmes universāla vērtība no zinātnes, saglabāšanas vai dabas skaistuma viedokļa.

Valsts pienākums ir nodrošināt kultūras un dabas mantojuma un, kas atrodas tās teritorijā, identifikāciju, aizsardzību, konservāciju, popularizāciju un nodošanu nākošajām paaudzēm. Tādēļ valsts darīs visu, kas ir tās spēkos gan maksimāli izmantojot esošos resursus, gan arī nepieciešamības gadījumā izmantojot starptautisko, t.sk. jebkuru tai pieejamo finansiālo, māksliniecisko, zinātnisko un tehnisko palīdzību un sadarbību.

Lai nodrošinātu pēc iespējas efektīvāku kultūras un dabas mantojuma, kas atrodas to teritorijā, aizsardzību, konservāciju un popularizāciju, šīs Konvencijas dalībvalstis iespēju robežās un atbilstoši katras valsts apstākļiem centīsies:

- Īstenot atbilstošu politiku, kuras mērķis būtu piešķirt kultūras un dabas mantojumam zināmas funkcijas sabiedrības dzīvē, kā arī iekļaut šī mantojuma aizsardzību aptverošas plānošanas programmās;
- Nodibināt, ja tādu vēl nav, savā teritorijā vienu vai vairākus kultūras un dabas mantojuma aizsardzības, konservācijas un popularizācijas dienestus, kam būtu atbilstošs personāls un līdzekļi, kas ļautu izpildīt tiem uzliktos pienākumus;
- Attīstīt zinātnes un tehnikas studijas un pētījumus, un pilnveidot darba metodes, kas ļauj valstij novērst briesmas, kas draud tās kultūras un dabas mantojumam;
- Veikt atbilstošus juridiskus, zinātniskus, tehniskus, administratīvus un finanšu pasākumus, lai atklātu, aizsargātu, konservētu, popularizētu un atjaunotu šo mantojumu;

- Atbalstīt tādu nacionālu vai reģionālu centru izveidošanu vai attīstību, kas sagatavo speciālistus kultūras un dabas mantojuma aizsardzībai, konservācijai vai popularizācijai, kā arī lai veicinātu zinātniskos pētījumus šajā jomā.

Lokālpilnvarojuma teritorijā nav konstatētas aizsargājamas kultūrvēsturiskās vērtības. Lokālpilnvarojuma teritorijā noteikti aizsargājami un saglabājami koki.

Lokālpilnvarojumā izvērtētas iespējamās ietekmes un tajā ietvertās nostādnes un paredzētās darbības nerada draudus dabas vai kultūras mantojumam.

Konvencija par bioloģisko daudzveidību – Riodežaneiro konvencija (1992) ir globāla mēroga starpvalstu līgums, kas parakstītājvalstīm uzliek par pienākumu aizsargāt "daudzveidību sugas ietvaros, starp sugām un starp ekosistēmām". Šīs konvencijas uzdevumi, kas veicami saskaņā ar tajā ietvertajiem atbilstošajiem nosacījumiem, ir bioloģiskās daudzveidības saglabāšana, dzīvās dabas ilgtspējīga izmantošana un godīga un līdztiesīga ģenētisko resursu patērēšanā iegūto labumu sadale, ietverot gan pienācīgu pieeju ģenētiskajiem resursiem, gan atbilstošu tehnoloģiju nodošanu, ņemot vērā visas tiesības uz šiem resursiem un tehnoloģijām, gan pienācīgu finansēšanu. Šīs konvencijas izpratnē galvenais uzdevums dalībvalstīm ir bioloģiskās daudzveidības saglabāšanas un tās ilgtspējīgas izmantošanas jautājumu integrēšana jau esošajās valsts stratēģijās, plānos un programmās, kā arī citu nepieciešamo stratēģiju un dokumentu izstrādāšana. Lokālpilnvarojuma teritorijā ir izpētītas aizsargājamās dabas vērtības un tiek nodrošināta to saglabāšana. Teritorijas attīstība tiek plānota videi un dabai draudzīgā veidā, atbilstoši normatīvo aktu un plānošanas dokumentu prasībām un nosacījumiem.

ANO konvencija „Par nemateriālā kultūras mantojuma saglabāšanu” (2003) ievēro nemateriālo kultūras mantojumu kā kultūras daudzveidības galveno avotu un ilgtspējīgas attīstības garantu, atzīst mijiedarbību starp nemateriālo kultūras mantojumu un materiālo kultūras un dabas mantojumu, un apzina globalizācijas un sociālo pārmaiņu procesu radītos draudus nemateriālajam kultūras mantojumam, kas veicina tā degradāciju, izzušanu vai pat iznīcināšanu. ANO konvencijas viena no būtiskākajām prasībām ir definēt, reģistrēt un sistematizēt kultūras mantojumu un visus cilvēkus, kas tiešāk vai netiešāk ar to saistīti. Latvijā ir izveidota Nemateriālā kultūras mantojuma valsts aģentūra, kas strādā Latvijas Republikas Kultūras ministrijas pārraudzībā un ir izveidota saskaņā ar šo konvenciju. Latvijā ir izveidota speciāla elektroniska datu bāze – Kultūras karte –, kuras mērķis ir sniegt detalizētu informāciju par Latvijas reģionu kultūras procesu un institūciju daudzveidību, pārklājumu un pieejamību, kultūras infrastruktūras materiāltechnisko stāvokli un attīstības tendencēm, kā arī palīdzēt novērtēt esošo kultūras situāciju katrā reģionā un noteikt attīstības prioritātes un turpmākos darbības virzienus, lai radītu vienmērīgu kultūras pakalpojumu pieejamību visā Latvijā. Kultūras karte ir pieejama internetā Latvijas iedzīvotājiem. Ikviens interesents www.kulturaskarte.lv var atrast, kurā Latvijas pilsētā vai pagastā atrodas viņu interesējošais kultūras objekts. Diemžēl nemateriālās kultūras objekti šajā kartē vēl nav atrodami.

Lokālpilnvarojuma teritorija nesaistās ar kultūrvēsturiskiem notikumiem, ievērojamu cilvēku dzīvi vai tautas nemateriālajām kultūras vērtībām – teikām, pasakām, tautas dziesmām u.c.

2007. gada 29. martā ir pieņemts likums **Par Eiropas ainavu konvenciju**, kas stājas spēkā ar 2007. gada 19. aprīli. Eiropas ainavu konvencija pieņemta Florencē 2000. gada 20. oktobrī. Ar šo likumu tiek pieņemta un apstiprināta Eiropas ainavu konvencija, un LR Reģionālās attīstības un pašvaldību lietu ministrija noteikta par kompetento institūciju, kura koordinē Konvencijā paredzēto saistību izpildi. Konvencijas izpratnē "ainava" nozīmē teritoriju tādā nozīmē, kā to uztver cilvēki, un kas ir izveidojusies dabas un/vai cilvēku darbības un mijiedarbības rezultātā. Konvencijā definēts, ka „ainavu politika" nozīmē kompetentu publisko iestāžu izstrādātus principus, stratēģijas un pamatnostādnes, kas ļauj veikt specifiskus pasākumus, kuru mērķis ir nodrošināt ainavu aizsardzību, pārvaldību un plānošanu; "ainavas kvalitātes mērķis"

specifiskai ainavai nozīmē kompetentu publisko iestāžu formulētas sabiedrības vēlmes attiecībā uz viņu apkārtnes ainavas raksturiezīmēm; „ainavu aizsardzība” nozīmē darbības, lai saglabātu un uzturētu ainavas ievērojamās un raksturīgās īpašības, kuras ir pamatotas ar tās mantojuma vērtību, ko nosaka šīs ainavas dabiskais veidols un/vai cilvēku darbības. „Ainavu pārvaldība” no ilgtspējīgas attīstības perspektīvas nozīmē darbības, lai nodrošinātu regulāru ainavas kopšanu ar mērķi virzīt un harmonizēt pārmaiņas, kuras rada sociālie, ekonomiskie un vides procesi. „Ainavu plānošana” nozīmē konsekvantas, uz tālāku nākotni vērstas darbības, lai uzlabotu, atjaunotu vai radītu jaunas ainavas. Konvencijas *Darbības joma* ietver dabiskās, kā arī lauku, urbānās un piepilsētu teritorijas. Tā ietver sauszemes un jūras teritorijas, un iekšējos ūdeņus. Tā attiecas uz ainavām, kuras var uzskatīt par izcilām, tāpat kā uz ikdienišķām vai degradētām ainavām. Konvencijas mērķis ir veicināt ainavu aizsardzību, pārvaldību un plānošanu, kā arī organizēt sadarbību par ainavu jautājumiem Eiropā.

Konvenciju ratificējušās valstis apņemas atzīt ainavas par cilvēku dzīves vides būtisku daļu, cilvēku kopīgā kultūras un dabas mantojuma daudzveidības izpausmi un identitātes pamatu, un nostiprināt to juridiski likumdošanā; izstrādāt un īstenot ainavu politiku, kuras mērķis ir ainavu aizsardzība, pārvaldība un plānošana, veicot īpašus pasākumus, kas minēti konvencijas 6. pantā. Izstrādāt kārtību, lai sabiedrība, vietējās un reģionālās varas iestādes, kā arī citas ieinteresētās puses varētu piedalīties ainavu politikas izstrādāšanā un īstenošanā; integrēt ainavu politiku savā reģionālajā un pilsētplānošanas politikā, kultūras, vides, lauksaimniecības, sociālajā un saimnieciskajā politikā, kā arī jebkurā citā politikā, kas tieši vai netieši var ietekmēt ainavas. Puses apņemas: identificēt ainavas visā tās teritorijā; analizēt to īpašības, un spēkus un ietekmes, kas tās pārveido; dokumentēt un ņemt vērā izmaiņas; novērtēt šādi identificētās ainavas, ņemot vērā to īpašās vērtības, kuras ieinteresētās puses un iedzīvotāji tām ir piešķirušī. Katrai pusei, pēc konsultācijām ar sabiedrību, jānosaka ainavas kvalitātes mērķus identificētajām un izvērtētajām ainavām. Lai ainavu politika tiktu īstenota, katra Puse apņemas ieviest instrumentus, kuru mērķis ir aizsargāt un pārvaldīt ainavas un/vai plānot ainavas.

Latvijas ainavu politika ir noteikta Latvijas ainavu politikas pamatnostādņēs 2013.–2019. gadam, kuras 2013. gada 7. augustā ar rīkojumu Nr. 361 „Par Ainavu politikas pamatnostādņēm 2013.–2019. gadam” (prot. Nr. 41 77.š) apstiprināja Ministru kabinets.

Latvijas ainavu politikas mērķis – „Daudzfunkcionālas un kvalitatīvas ainavas, kas visā Latvijā uzlabo cilvēku dzīves kvalitāti, veicina vietu, reģionu un valsts ekonomisko aktivitāti un atpazīstamību, kā arī nodrošina bioloģisko daudzveidību”. Prioritārais uzdevums – ainavu pārvaldības uzlabošana, nosakot ainavu pārvaldībā iesaistīto institūciju kompetences un integrējot ainavu politiku teritorijas attīstības plānošanā, teritoriāli vienoti skatot gan dabas, gan kultūras mantojumu.

Kā vieni no galvenajiem uzdevumiem pamatnostādņēs definēta nepieciešamība:

- Apzināt Latvijas ainavu potenciālu, novērtējot ainavas visā valsts teritorijā;
- Noteikt nacionālas nozīmes ainaviski vērtīgās teritorijas un izstrādāt integrētas vadlīnijas konkrētu nacionālas nozīmes ainaviski vērtīgu teritoriju attīstībai un plānošanai;
- Sagatavot elektronisku Latvijas ainavu atlantu.

Diemžēl neviens no šiem uzdevumiem nav īstenots.

2018. gadā, lai mudinātu ikvienu palūkoties uz ainavām laika ritumā un kopīgi apzinātu Latvijas ainavu dārgumus, LR Vides aizsardzības un reģionālās attīstības ministrija sadarbībā ar

plānošanas reģioniem un Latvijas Nacionālo bibliotēku, Latvijas valsts simtgades programmas ietvaros īstenoja aktivitāti „Dāvana Latvijai – elektroniska ainavu dārgumu krātuve „Latvijas ainavu dārgumi vakar, šodien, rīt”.

Latvijā šobrīd nav citu spēkā esošo normatīvo aktu, vai cita veida dokumentu, kuros būtu ietverta informācija par Latvijā identificētajām ainavām, to īpašībām, spēkiem un ietekmēm, kas tās pārveido, kā arī nav noteikti ainavu klasifikācijas un kvalitātes novērtēšanas kritēriji, vadlīnijas ainavu identificēšanai un apsaimniekošanai. Latvijā nav izstrādāti un ieviesti instrumenti ainavu aizsardzībai, plānošanai un pārvaldībai.

Tā kā lokālplānojuma teritorija atrodas tuvu kūrortpilsētas centram, kā arī Rīgas jūras līcim, TIAN ir ietvertas prasības, izstrādājot teritorijas attīstības projektu, veikt tā ietekmes uz ainavu novērtējumu, izstrādājot vizualizāciju no vairākiem skatu punktiem, tai skaitā pludmales.

Eiropas Padomes Direktīva 92/43/EEK (1992) (Natura 2000) par dabisko dzīvotņu, savvaļas faunas un floras aizsardzību, kuras mērķis ir sekmēt bioloģisko daudzveidību, aizsargājot dabiskās dzīvotnes, savvaļas faunu un floru dalībvalstu teritorijā. Šī mērķa īstenošanai tiek izveidots vienots Eiropas Savienības dabas daudzveidības saglabāšanai izveidoto aizsargājamo teritoriju tīkls Natura 2000, kas nodrošina Eiropai nozīmīgi dabisko dzīvotņu veidu saglabāšanu un atjaunošanu dabiskās izplatības areālā. Natura 2000 tīkls ietver īpaši aizsargājamās dabas teritorijas, ko dalībvalstis klasificējušas, ievērojot *Direktīvu 79/409/EEK* par savvaļas putnu aizsardzību. Tā kā vairākām Eiropā apdraudētām putnu sugām Latvijas populācijas veido ievērojamu daļu no kopējā indivīdu skaita, Latvijai ir liela atbildība šo sugu (reģionā, piemēram, melnās klijas, zivju ērgļa, ziemas žubītes, griezes, zaļās vārnas) aizsardzību. Lokālplānojuma un tai piegulošajās teritorijās nav noteiktas NATURA 2000 teritorijas.

Eiropas Kopienas Direktīva 2000/60/EC (2000) nosaka Kopienas pasākumu ietvaru ūdens politikas jomā (Ūdens struktūrdirektīva). Direktīvas mērķis ir izveidot pasākumu ietvaru iekšzemes virszemes ūdeņu, pārejas ūdeņu, piekrastes ūdeņu un pazemes ūdeņu aizsardzībai, lai novērstu un mazinātu piesārņojumu, veicinātu ilgtspējīgu ūdens izmantošanu, aizsargātu ūdens vidi, uzlabotu ūdens ekosistēmu stāvokli un mazinātu plūdu un sausumu ietekmi. Latvijā normatīvais akts, kas ievieš Ūdens struktūrdirektīvas noteikto pasākumu ietvaru, ir Ūdens apsaimniekošanas likums. Pamatojoties uz šo likumu, ir izstrādāts un 2022. gadā stājies spēkā Lielupes upju baseina apgabala apsaimniekošanas plāns un Plūdu pārvaldības plāns 2021.–2027. gadam. Apsaimniekošanas plāns ietver pasākumu programmu, kas jāīsteno, lai sasniegtu izvirzītos mērķus ūdens kvalitātei.

Lokālplānojuma risinājumi nerada būtisku negatīvu ietekmi uz virszemes vai pazemes ūdens resursiem, to kvantitāti vai kvalitāti. Lokālplānojuma teritorija neatrodas plūdu riska teritorijā.

Eiropas Padomes Direktīva 1975/442/EEK (1975) par atkritumiem un **Eiropas Padomes Direktīva 91/689/EEC** par bīstamajiem atkritumiem. Latvijā šīs Direktīvas pārņem Atkritumu apsaimniekošanas valsts plāns 2013.–2020. gadam, kas izvirza mērķi novērst atkritumu rašanos, palielinoties ekonomiskajai izaugsmei, un nodrošināt kopējā radīto atkritumu daudzuma ievērojamu samazināšanu, izmantojot maksimāli visas labākās pieejamās atkritumu rašanās novēršanas iespējas un labākos pieejamos tehniskos paņēmienus, palielinot resursu izmantošanas efektivitāti un veicinot ilgtspējīgākas patērētāju uzvedības modeļa attīstību; nodrošināt atkritumu kā resursu racionālu izmantošanu. Nosaka to, ka nepieciešams nodrošināt, ka radītie atkritumi nav bīstami vai arī tie rada nelielu risku videi un cilvēku veselībai, atkritumi pēc iespējas tiek atgriezti atpakaļ ekonomiskajā apritē, it īpaši izmantojot pārstrādi, vai arī tiek atgriezti vidē noderīgā veidā (piemēram, komposts), un, ka atkritumi tiek pārstrādāti pēc iespējas tuvāk to rašanās vietām. Kā arī definē mērķi nodrošināt apglabājamo atkritumu daudzuma samazināšanu un atkritumu apglabāšanu cilvēku veselībai un videi drošā veidā.

Direktīva Latvijā pārņemta ar Atkritumu apsaimniekošanas likuma un tam pakārtoto normatīvo aktu spēkā stāšanos.

Latvijā par **sadzīves atkritumu apsaimniekošanas organizēšanu** savā administratīvajā teritorijā ir atbildīgas **pašvaldības**, tās:

- 1) Organizē sadzīves atkritumu, to skaitā sadzīvē radušos bīstamo atkritumu, apsaimniekošanu atbilstoši atkritumu apsaimniekošanas valsts un reģionālajiem plāniem savā administratīvajā teritorijā;
- 2) Izdod saistošus noteikumus, kas reglamentē sadzīves atkritumu apsaimniekošanu savā administratīvajā teritorijā, savas administratīvās teritorijas dalījumu sadzīves atkritumu apsaimniekošanas zonās, prasības atkritumu savākšanai, pārvadāšanai, pārkraušanai un uzglabāšanai, kā arī kārtību, kādā veicami maksājumi par šo atkritumu apsaimniekošanu;
- 3) Organizē atkritumu dalītu vākšanu savā administratīvajā teritorijā.

Lokālplānojuma teritorijā saistošas ir Jūrmalas valstspilsētas teritorijā noteiktās prasības atkritumu apsaimniekošanai. Lokālplānojums nenosaka atšķirīgu atkritumu apsaimniekošanas kārtību.

Eiropas Padomes 1985. gada 27. jūnija Direktīva 85/337/EEK par dažu valsts un privātu projektu ietekmes uz vidi novērtējumu. Šī direktīva paredz izvērtēt projektu ekoloģisko ietekmi, rūpējoties par cilvēka veselības aizsardzību, lai ar labāku vidi veicinātu dzīves kvalitāti, kā arī lai nodrošinātu sugu daudzveidības saglabāšanos un saglabātu ekosistēmas reprodukcijas spēju kā dzīvības pamatavotu. Lokālplānojuma teritorijā atļautās darbības neatbilst likuma "Par ietekmes uz vidi novērtējumu" 1. pielikumā definētajām darbībām, kurām obligāti veicams ietekmes uz vidi novērtējums.

Uzsākot projekta īstenošanu attiecīgajā teritorijā, normatīvajos aktos noteiktajā kārtībā tiks saņemti VVD tehniskie noteikumi vai veikts sākotnējais ietekmes uz vidi izvērtējums.

Eiropas Parlamenta un Padomes 2001. gada 27. jūnija Direktīva 2001/42/EC „Par noteiktu plānu un programmu ietekmes uz vidi novērtējumu”. Tās mērķis ir izvērtēt plānošanas dokumentu īstenošanas radīto iespējamo ietekmi uz vidi un iesaistīt sabiedrību dokumenta apspriešanā un lēmumu pieņemšanā, kā arī izstrādāt priekšlikumus, lai novērstu vai samazinātu iespējamo negatīvo ietekmi. Stratēģisko novērtējumu veic plānošanas dokumenta sagatavošanas laikā, pirms šis plānošanas dokuments tiek iesniegts pieņemšanai.

Lokālplānojumam tiek veikts SIVN, kura rezultāti apkopoti šajā Vides pārskatā.

Lisabonas stratēģija, ko Eiropas Savienības Padome pieņēma 2000. gada 23.-24. martā, noteica jaunu stratēģisko mērķi ES, lai stiprinātu nodarbinātību, ekonomiskās reformas un sociālo saliedētību kā uz zināšanām balstītu ekonomikas daļu. Gadu vēlāk, t.i., 2001. gadā, stratēģija tika papildināta Gēteborgas Eiropas Savienības Padomes sanāsmē par ilgtspējīgo attīstību, pievienojot ekoloģisko aspektu Lisabonas procesam. Līdz ar to stratēģija balstās uz trīs pīlāriem – ekonomiskā atjaunotne, sociālā atjaunotne un ekoloģiskā atjaunotne.

Izstrādājot prasības lokālplānojuma teritorijas turpmākajai izmantošanai, kā viens no galvenajiem principiem ievērots ilgtspējīgas attīstības princips.

Nacionālie vides aizsardzības mērķi

Latvijas ilgtspējīgas attīstības stratēģija līdz 2030. gadam (LIAS) iezīmē Latvijas ilgtspējīgas attīstības mērķus un galvenos rīcības virzienus tuvākajiem 20 gadiem, kā metodi izmantojot kapitālu – nacionālo bagātību jeb vērtību – pieeju. Apzinot globālās attīstības tendences un

izaicinājumus, stratēģija nosaka Latvijas ilgtermiņa attīstības prioritātes un iesaka risinājumus efektīvai un ilgtspējīgai mūsu rīcībā esoša kultūras, dabas, ekonomikas un sociālā kapitāla izmantošanai, jo īpaši izceļot Latvijas pamatvērtību – cilvēkkapitālu.

LIAS ceturtais prioritātes – **atjaunojama un droša enerģija** – mērķis ir nodrošināt valsts enerģētisko neatkarību, palielinot energoresursu pašnodrošinājumu un integrējoties ES enerģijas tīklos.

Prioritārie ilgtermiņa rīcības virzieni šajā prioritātē ir šādi:

1) Enerģētiskā drošība un neatkarība

Valsts enerģētisko neatkarību iespējams sasniegt, vispirms uzlabojot energoefektivitāti, palielinot vietējo atjaunojamo enerģijas resursu īpatsvaru enerģētiku, diversificējot energoresursu un enerģijas piegādes avotus un samazinot enerģijas importu. Latvijas enerģētiskā drošība stiprināma, veidojot Baltijas jūras reģionu kā vienotu enerģijas tirgu, lai nodrošinātu iespējas iegādāties nepieciešamos stratēģiski svarīgos energoresursus (dabsgāze, naftas produkti) un elektroenerģiju no vairākiem piegādātājiem par tirgus cenām.

2) Atjaunojamo enerģijas resursu izmantošana un inovācija

Veiksmīgi izmantojot ES enerģijas tirgus priekšrocības, iespējams palielināt atjaunojamo enerģijas resursu īpatsvaru Latvijas enerģētikā un arī turpmāk saglabāt ES līdera pozīcijas atjaunojamo energoresursu izmantošanas jomā. Savukārt aktīvi veicinot pētniecību un jaunradi energoefektivitātes un AER jomā, iespējams uzlabot Latvijas ekonomikas konkurētspēju un ieguldījumu ekoeftīvā, uz zināšanām balstītā ekonomikā, kā arī jaunu darba vietu radīšanā. Apgūstot koksnes koģenerācijas esošo potenciālu, ir iespējams vienlaicīgi palielināt arī elektroenerģijas ražošanu no AER. Jau šobrīd ir pietiekams saules un vēja enerģijas izmantošanas potenciāls, un tas noteikti būtu jāattīsta jau nākamajā desmitgadē, ņemot vērā sagaidāmo uzstādamās jaudas izmaksu kritumu un iespējas izkliegt enerģijas ražošanai. Neizmantotajās lauksaimniecības zemju platībās būtu iespējams audzēt biodeģvijas ražošanai piemērotas enerģētiskas kultūras. Kā viens no potenciāliem AER būtu jāpēta un jāizmanto ģeotermālā un petrotermālā enerģija.

3) Energoefektivitātes pasākumi

Galvenais energoefektivitātes pasākumu veiksmes kritērijs ir samazināts siltuma un elektroenerģijas patēriņš un efektīvāka energoresursu izmantošana gan privātajā, gan valsts sektorā. Īpaši svarīgi ir veikt daudzdzīvokļu ēku, centralizēto siltumapgādes sistēmu, katlu māju un pārvades līniju renovāciju, lai samazinātu siltumenerģijas patēriņu un zudumus. Vēlams palielināt centralizētās siltumapgādes pieslēgumu skaitu, tādējādi uzlabojot centralizēto siltumapgādes sistēmu darbības efektivitāti.

4) Energoefektīva un videi draudzīga transporta politika

Lai samazinātos privātā autotransporta izmantošanas īpatsvars, primāri jāuzlabo sabiedriskā transporta kvalitāte un pieejamība, kā arī jāpalielina sabiedriskā transporta popularitāte sabiedrībā. Vienlaikus ar sabiedriskā transporta plūsmu un pakalpojumu palielināšanos un iespējamiem personīgā transporta lietošanas ierobežojumiem, ir jāveido gājējiem un velosipēdistiem piemērota vide un infrastruktūra. Jāatbalsta pilotprojekti transporta infrastruktūras pielāgošanai vietēji saražotās biogāzes un biodeģvijas izmantošanai.

LIAS piektās prioritātes – dabas vērtību un pakalpojumu ilgtspējīga apsaimniekošana – mērķis ir Latvijai kļūt par ES līderi dabas kapitāla saglabāšanā, palielināšanā un ilgtspējīgā izmantošanā.

Prioritārie ilgtermiņa rīcības virzieni ir šādi:

1) Dabas kapitāla pārvaldība

Līdzšinējie tirgus mehānismi, politikas un atbalsta programmas nav bijušas efektīvas dabas kapitāla saglabāšanā un atjaunošanā. Lai situāciju mainītu, ir jāievieš dabas kapitāla pārvaldības pieeja ekosistēmu preču un pakalpojumu vērtības, dabas un antropogēnu radīto risku un zaudējumu identificēšanai un novērtēšanai. Šī pieeja paredz piesārņojuma un atkritumu plūsmu mazināšanu, ilgtspējīgu dabas resursu apsaimniekošanu un ekosistēmu pakalpojumu attīstību. Tā apvieno vides un ekonomikas aksiomas, ļaujot kombinēt dabas kapitāla pārvaldību ar ekonomisku lēmumu pieņemšanas un attīstības praksēm.

2) Tirgus instrumentu izveide

Pasaules pieredze rāda, ka tikai ar valsts pūliņiem vien nav iespējams novērst pieaugošo apdraudējumu dabai un tās sniegtajiem ekosistēmu pakalpojumiem. Papildus ir jārada tirgus dabas daudzveidību saglabājošām aktivitātēm. Valsts institūcijām ir jāievieš tirgus instrumenti, kas radītu ekosistēmu pakalpojumu un produktu tirgu, un veicinātu tautsaimniecības koefektivitātes celšanos. Šie instrumenti ļautu attīstīt arī dažādus jaunus pakalpojumus, kas veicinātu uzņēmēju un zemes īpašnieku iesaisti dabas daudzveidības atjaunošanā, piesaistot privāto finansējumu dabas kapitāla saglabāšanai un atjaunošanai.

3) Dabas aktīvu kapitalizēšana

Nemot vērā Latvijas salīdzinoši lielo dabas kapitālu ES valstu vidū, jāveido aktīva uzņēmējdarbības atbalsta politika dabas aktīvu kapitalizēšanai. Ilgtspējīga dabas kapitāla izmantošana var sekmēt Latvijas, kā „zaļās” valsts tēla veidošanos. Tā ir iespēja veicināt eksporta un daudzu ekonomikas un jaunrades nozaru attīstību, piemēram, pakalpojumu industrijā – videi.

Draudzīgs tūrisms, atpūta, rekreācija un ārstniecība, veselīgas ēdināšanas pakalpojumi; lauksaimniecība – bioloģiskā lauksaimniecība un akvakultūra; ražošana – enerģijas ražošana no AER, dabīgas kosmētikas un medikamentu ražošana, koka izstrādājumu, māju un mēbeļu ražošana; radošajā industrijā – vides filmu un skaņu radīšana; augsto tehnoloģiju nozarēs – dabai draudzīgu tehnoloģiju radīšana. Latvijas dabas kapitāls paver iespēju attīstīt daudzveidīgu un eksportspējīgu „zaļo ekonomiku”.

4) Ilgtspējīga dzīvesveida veicināšana

Dabas daudzveidības samazināšanos un klimata izmaiņas lielā mērā veicina tieši māsaimniecības, kā gala patērētāji. Cilvēku ekonomiskā aktivitāte un pārmērīgais patēriņš rada arvien lielāku siltumnīcas efektu izraisīšu gāzu ielūdi atmosfēra un arvien lielāku dabas resursu noplicināšanu. Dabas kapitālam rodas arvien jauni apdraudējumi, tostarp infrastruktūras un apbūves izplešanās un klimata izmaiņu negatīva ietekme. Lai mazinātu šādus apdraudējumus un saglabātu dabas daudzveidību, jāmobilizē sabiedrība un jāveicina cilvēku līdzdalība ekosistēmu saglabāšanā. Veicinot ilgtspējīgu dzīvesveidu, iespējams radīt dabas kapitālu saudzējošu sabiedrību.

Lokālpārvaldības teritorijā paredzētās darbības – jauktas apbūves un labiekārtotas ārtelpas izveidošana, sakārtojot šobrīd nepilnīgi apsaimniekotu teritoriju un ēku, kura netiek apsaimniekota, nav pretrunā ar Latvijas ilgtspējīgas attīstības stratēģijas līdz 2030. gadam noteiktajiem mērķiem.

Nacionālais attīstības plāns 2021.-2027. gadam (turpmāk - NAP2027) ir hierarhiski augstākais nacionāla līmeņa vidēja termiņa plānošanas dokuments. NAP2027 ir cieši saistīts ar Latvija2030. Dokuments nosaka stratēģiskos mērķus, prioritātes un uzdevumus valsts attīstībai nākamajiem septiņiem gadiem, lai panāktu Latvijas un ikviena iedzīvotāja izaugsmi un labklājības pieaugumu. NAP2027 izstrādāts, veicot dziļu līdzšinējā Latvijas Nacionālā plāna 2014.-2020. gadam vidus posma rezultātu analīzi, ņemot Latvija2030 izvirzītos mērķus un ANO ilgtspējīgas attīstības mērķus.

NAP2027 vadmotīvs aptver četru virzienu fundamentālas pārmaiņas un izaugsmi: „Vienlīdzīgas tiesības”, „Dzīves kvalitāte”, „Zināšanu sabiedrība” un „Atbildīga Latvija”. Uz šo virzienu bāzes ir definēti seši stratēģiskie mērķi un rīcības. Savukārt, NAP2027 telpiskās attīstības perspektīva iezīmē virziena attīstību Latvija2030 noteiktajās nacionālo interešu telpās.

ES un citu ārvalstu finanšu instrumentu finansējuma plānošanas dokumentu izstrāde notiek, pamatojoties uz Nacionālajā attīstības plānā noteiktajām prioritātēm un mērķiem. Nacionālais attīstības plāns nosaka attīstības budžeta sadali, nevis bāzes budžetu, un tā ieviešanas instruments ir valsts un pašvaldību budžeta līdzekļi, Kohēzijas politikas un kopējās lauksaimniecības politikas fondi, citu Eiropas Savienības budžeta instrumentu investīcijas, kā arī Eiropas Savienības un citu ārvalstu finanšu palīdzības instrumenti un privātais finansējums.

Lokālpilnošanas teritorijas attīstība veicinās investīciju piesaisti, kā arī veidos pievilcīgu pilsētvidi.

Valsts ilgtermiņa tematiskais plānojums Baltijas jūras piekrastes publiskās infrastruktūras attīstībai (turpmāk tekstā – Piekrastes plānojums) apstiprināts 2016. gadā. Dokumenta izstrāde bija pamatnostādņu noteikts uzdevums un viens no Latvija2030 ieviešanas soļiem, kurā piekraste ir definēta kā viena no nacionālo interešu telpām.

Piekrastes plānojuma mērķis ir veicināt Baltijas jūras Latvijas piekrastes, kā saimnieciski aktīvas un kvalitatīvas dzīves, kultūrvides un rekreācijas telpas attīstību, attīstības intereses līdzsvarojot ar dabas un vides aizsardzības prasībām, un tā rezultāts – piekrastes publiskās infrastruktūras tīkla attīstības koncepcija. Galvenais uzsvars plānojuma izstrādē tika vērsts uz piekrastes apdzīvojuma struktūru un īpaši aizsargājamām dabas teritorijām.

Dokumenta ietvaros tika secināts, ka publiskās infrastruktūras trūkums vai tā neatbilstoša kvalitāte būtiski ierobežo tūrisma un rekreācijas, uzņēmējdarbības attīstības iespējas un iedzīvotāju mobilitātes iespējas. Saimnieciskās darbības būtiskākie darbības ierobežojumi ir saistīti ar aizsargjoslām un piekrastē esošajām īpaši aizsargājamām dabas teritorijām.

Lokālpilnošanas izstrāde un īstenošana ir vērsta uz kvalitatīvas dzīves un rekreācijas telpas attīstību, tādējādi tas ir ieguldījums Piekrastes plānojumā izvirzīto mērķu sasniegšanai.

2018. gadā tika izstrādāts tematiskais plānojums „**Jūras un piekrastes viedās specializācijas plāns Rīgas plānošanas reģionam**”. Dokumentā par vienu no Rīgas plānošanas reģiona jūras un piekrastes zilās izaugsmes viedās specializācijas priekšrocībām izcelta arī Jūrmala kā kūrortpilsēta. Šī tematiskā plānojuma tematiskie virzieni ir: jūras transports un kuģubūve, zveja un marikultūra, piekrastes teritoriju daudzfunkcionāla un vieda izmantošana, atjaunojamo energoresursu izmantošana piekrastē, kurortoloģija un veselības tūrisms.

Piekļuves ceļi ir pamata infrastruktūra, bez kuras zilās izaugsmes pasākumi nevar tikt īstenoti. Ņemot to vērā, Jūrmalas valstspilsēta ir noteikusi šādas intereses (nepieciešamās aktivitātes) ceļu infrastruktūras izveidei vai uzlabošanai.

Lokālpilnvarotāja ietvaros tiek ietverts arī celiņu uz pludmali nodrošinājums, tai skaitā atbilstošas infrastruktūras un inženierapgādes izveide. Tādējādi Lokālpilnvarotāja risinājumi atbilst tematiskajā plānojumā „Jūras un piekrastes viedās specializācijas plāns Rīgas plānošanas reģionam” definētajiem uzdevumiem un sasniedzamajiem mērķiem.

Rīgas plānošanas reģiona ilgtspējīgas attīstības stratēģija 2014.–2030. gadam. Saskaņā ar tajā izvirzīto vīziju, Rīgas reģiona, kā Eiropas daļas labklājība nākotnes globālā kontekstā, saistāma ar „pārdodamām” vērtībām gudram pasaules tirgum, enerģiju taupošiem risinājumiem, kvalitatīvu dzīves fizisko telpu (pilsētas, lauki, mājokļi) un integrētu sabiedrību (nacionāli mērķi, kopienas, sadarbība).

Lokālpilnvarotāja teritorijas sakārtošana un izmantošanas iespēju pilnveidošana kalpos investīciju piesaistei un pakalpojumu attīstībai.

4. Vides pārskata izstrāde

4.1. Stratēģiskā ietekmes uz vidi novērtējuma mērķi

Stratēģiskais ietekmes uz vidi novērtējums (turpmāk tekstā SIVN) ir process, kura mērķis ir uzlabot nozares politikas, politikas plāna, rīcības programmas, kā arī citu nacionālo, reģionālo un vietējo stratēģisko plānošanas dokumentu un normatīvo aktu kvalitāti, vērtējot šo dokumentu iespējamo ietekmi uz vidi un laicīgi novēršot vai mazinot to īstenošanas negatīvās ietekmes. Šis process ir vērsts uz to, lai izvērtētu, kādas būtiskas tiešas vai netiešas pārmaiņas vidē var rasties politikas plānošanas dokumentu īstenošanas rezultātā, un kā tās ietekmēs dabas kapitālu – resursus un pakalpojumus. SIVN ir veicams plānu un programmu sagatavošanas posmā un tā nepieciešamību un procesu nosaka starptautiskā un nacionālā likumdošana.

Saskaņā ar likumu „Par ietekmes uz vidi novērtējumu”, stratēģisko novērtējumu veic plānošanas dokumentiem, kuru īstenošana var būtiski ietekmēt cilvēku veselību un vidi, tai skaitā teritorijas plānojumiem, arī tiem, kuri saistīti ar Eiropas Savienības līdzfinansējuma izmantošanu, ja attiecīgos plānošanas dokumentus saskaņā ar normatīvajiem aktiem vai citiem noteikumiem izstrādā vai pieņem Saeima, Ministru kabinets, pašvaldība, valsts vai pašvaldības institūcija. Likumdošanas prasības paredz SIVN procesa ietvaros sagatavot Vides pārskatu, kurā raksturotas plānošanas dokumenta būtiskās ietekmes uz vidi un sniegti risinājumi ietekmju novēršanai vai mazināšanai. Tas ir īpaši nepieciešams dokumentiem, kuri var būtiski ietekmēt Eiropas nozīmes aizsargājamo dabas teritoriju (NATURA 2000).

Stratēģiskā ietekmes uz vidi novērtējuma (SIVN) procesa mērķis ir panākt vides aspektu integrāciju plānošanas procesā, nodrošinot, ka vides vērtības tiek atbilstoši iestrādātas Lokālplānojumā.

SIVN vispārīgie uzdevumi ir novērtēt vides apstākļus un sniegt informāciju lēmumu pieņēmējiem, kā arī informēt plašāku sabiedrību par sagaidāmo būtisko ietekmi uz vidi dokumenta ieviešanas gadījumā.

4.2. SIVN process un metodoloģija

Pastāv būtiskas atšķirības starp ietekmes uz vidi novērtējumu, kas jāveic paredzētās darbības projektiem, un SIVN, kas tiek veikts politikas plānošanas dokumentiem. Ietekmes uz vidi novērtējums projektiem saistās ar vērtējumu un secinājumiem par kvantitatīvi un kvalitatīvi izmērāmām ietekmēm uz vidi, uz kā pamata tiek pieņemts lēmums par darbības atļaušanu un izvirzītajiem nosacījumiem vai ierosinātās darbības aizliegšanu. Savukārt politikas plānošanas dokumentu ietekmes uz vidi izvērtējums ir vērsts uz plānošanas dokumentu satura optimizēšanu un vides aspektu integrāciju tajos.

Līdz ar to SIVN procesā un Vides pārskata veidošanā ir izmantota metodika, kas balstīta uz atbilstības izvērtējumu vides aizsardzības un ilgtspējīgas attīstības principiem, mērķu un uzdevumu, un kvalitatīvu ietekmju vērtējumu.

Lokālplānojuma vērtēšanā tika izmantoti vides aizsardzības principi un ilgtspējīgas attīstības pamatnostādnes, kā arī koncepcija par dabas kapitālu kā vienu no sabiedrības vērtībām.

SIVN balstās uz šādiem principiem:

Integrācija – vides aspekti pilnībā ir jāintegrē politikas plānošanas dokumentā, tādēļ vides aspekti ir jāņem vērā plānošanas agrā stadijā, lai izvairītos no konceptuālām kļūdām. Šādā gadījumā SIVN palīdz veikt piedāvāto rīcības virzienu analīzi un identificēt tās rīcības, kam no vides viedokļa nepieciešama papildus izpēte par to ietekmi.

Piesardzības princips – pieņemot lēmumus, nepieciešams izmantot piesardzības principu, pat, ja plānotās darbības tieša negatīva ietekme nav pierādīta, jo ekosistēmu nestspēju jeb ietilpību un sakarība starp slodzēm un dabas kapitālu nav iespējams precīzi noteikt.

Starppaaudžu taisnīgums – pašreizējai paaudzei ir jā saglabā vai jāairo sociālais, dabas un cilvēku radītais kapitāls un jādod nākamajām paaudzēm iespējas attīstīties.

Izvērtēšana – nepieciešams izvērtēt kā politikas plānošanas dokumentā paredzētās rīcības un to iespējamās alternatīvas (ja tādas tiek izstrādātas vai alternatīva, ja plānošanas dokuments netiek izstrādāts un īstenots) ietekmēs vides stāvokli, resursus un to kvalitāti.

Pārskatāmība – SIVN ir atvērts un pārskatāms lēmumu pieņemšanas process, kas paredz interešu grupu un nevalstisko organizāciju iesaisti, kā arī aprakstot SIVN metodoloģiju, lēmumu pieņemšanas mehānismus un sniedzot pamatojumu novērtējumā iekļautajiem apgalvojumiem. SIVN pārskatāmību nodrošina arī Vides pārskata sabiedriskā apspriešana un tās rezultātu publiskošana.

Saskaņā ar Ministru kabineta 2004. gada 23. marta noteikumu Nr. 157 “Kārtība, kādā veicams ietekmes uz vidi stratēģiskais novērtējums” (turpmāk – Noteikumi Nr. 157) III daļas 5. un 6. punktu, pirms plānošanas dokumenta izstrādes, uzsākšanas izstrādātāja konsultējas ar attiecīgo Valsts vides dienesta reģionālo vides pārvaldi, Dabas aizsardzības pārvaldes administrāciju un Veselības inspekciju par plānošanas dokumenta īstenošanas iespējamo ietekmi uz vidi un cilvēku veselību, kā arī par stratēģiskā novērtējuma nepieciešamību.

Valsts Vides dienests 2022.gada 25.maija vēstulē Nr.11.2/AP/1776/2022 pauž viedokli, ka Lokālplānojumam, kas groza Jūrmalas teritorijas plānojumu Dubultu prospektā 51 (zemes vienības kadastra apzīmējums 1300 011 1401) un zemes gabalā Jaundubulti 1402 (zemes vienības kadastra apzīmējums 1300 011 1402) būtu jāveic ietekmes uz vidi stratēģiskais novērtējums, jo, ņemot vērā plānoto antropogēnās slodzes palielinājumu uz Rīgas jūras līča krasta kāpu aizsargjoslu un tajā esošajām dabas vērtībām, ir iespējama būtiska ietekme uz vidi.

Veselības inspekcija 2022.gada 30.maija vēstulē Nr.2.4.5.-1/4690 pauž viedokli, ka iespējams nepiemērot SIVN Lokālplānojumam, bet veikt paredzētās darbības sākotnējo ietekmes uz vidi izvērtējumu.

Citas institūcijas un uzņēmumi, ar kuriem veikta konsultēšanās uzsākot Lokālplānojuma izstrādi, nav izteikušas viedokli par iespējamu ietekmi uz vidi un nepieciešamību veikt stratēģisko ietekmes uz vidi novērtējumu.

Vides pārraudzības valsts birojs (turpmāk tekstā VPVB) pieņēmis Lēmumu Nr. 4-02/50/2022 “Par stratēģiskā ietekmes uz vidi novērtējuma piemērošanu”.

4.3. Vides pārskats

Vides pārskats balstās uz Lokālplānojuma ietvaros noteikto mērķu, prioritāšu, kā arī plānoto pasākumu īstenošanas ietekmes uz vidi izvērtējumu, kā ar izvērtējumu par plānošanas dokumenta atbilstību starptautiskajai un nacionālajai vides politikai. Vides pārskata izstrādes

procesā tika izmantotas dažādas metodes datu iegūšanai un analīzei. Kopumā vides pārskata sagatavošanā var izdalīt šādus būtiskākos etapus:

1. Dokumentu atbilstības un sasaistes ar citiem likumdošanas dokumentiem novērtējums, Izstrādājot un ieviešot Lokālplānojumu, ir būtiski, lai iespēju robežās tiktu ievērotas citos nacionālos, reģionālos un sektoru plānošanas dokumentos izvirzītās prasības un paredzētie pasākumi.

2. Pašreizējās situācijas un nulles scenārija novērtējums.

Vide sevī ietver ļoti plašu jautājumu loku, tādēļ nepieciešams norobežoties un noteikt tās galvenās jomas, kuras Lokālplānojuma kontekstā ir būtiskākās un kurām ir būtiskākā ietekme uz vidi. Lai to izdarītu, izveidots tā saucamais nulles scenārijs. Tas apraksta virzošos spēkus, tendences plānojuma teritorijas attīstībā un to ietekmi uz vidi, kā arī vides situāciju, galvenās slodzes, rīcības un tendences. Apkopota pieejamā pamatinformācija par vides stāvokli, tādējādi veicot sākotnējo novērtējumu un identificējot būtiskos vides aspektus, kas saistīti ar Lokālplānojumu un tā īstenošanu.

SIVN veikšanai izmantota plānojuma teritorijā veikto izpētes darbu informācija un publiski pieejama informācija, tai skaitā arī Jūrmalas pilsētas dažādu attīstības plānošanas dokumentu izstrādes procesā iegūtā informācija par esošā stāvokļa novērtējumu. Informācija par vides resursiem un vides kvalitātes novērtējumu tiek izmantotas bāzes scenārija veidošanā. Lielākās grūtības radīja atšķirīgas jēdzienu interpretācijas un datu savstarpējā salīdzināšana.

Balstoties uz šajā etapā iegūto informāciju, tiek sagatavota vides pārskata sadaļa par iespējamām izmaiņām un būtiskiem vides aspektiem situācijā, ja Lokālplānojums netiek īstenots jeb t.s. nulles scenārijs.

2. Lokālplānojuma īstenošanas būtisko ietekmju uz vidi vērtējums, kas ietver:

- Esošās situācijas analīzi;
- Vērtējumu par teritorijas atļauto izmantošanu, un paredzētājām darbībām;
- Detalizēts izvērtējums par sagaidāmo būtisko ietekmi uz vidi īstenojot Lokālplānojumu.

SIVN process tiek organizēts tā, lai identificētu gan pozitīvās, gan negatīvās ietekmes uz vidi, kā arī kumulatīvās ietekmes. Tiek izmantota informācija, ko sniedz nulles scenārijs, kā arī balstoties uz teritorijas plānojumā iekļauto informāciju un esošās situācijas analīzi, tiek prognozētas sagaidāmās ietekmes.

Iespēju robežās SIVN tiek arī sniegti priekšlikumi, kādu pasākumu īstenošana no vides aizsardzības viedokļa būtu nozīmīga.

Attiecībā uz negatīvo ietekmju uz vidi novēršanu vai mazināšanu, un pozitīvo ietekmju pastiprināšanu, nepieciešams ņemt vērā teritorijas plānojuma ieviešanas mehānismu. Sniedzot priekšlikumus indikatoriem un politikas plānošanas ieviešanas monitoringam, izvēlēti tādi indikatori, kuri jau tiek aprēķināti vai kuru aprēķināšanai tiek sistemātiski apkopota bāzes informācija. Sagatavojot priekšlikumus plānošanas dokumenta īstenošanas monitoringa pasākumiem un monitoringa pārskatam, tiek ņemta vērā esošā valsts vides monitoringa tīkla veikto novērojumu un informācijas pieejamības raksturojums.

3. Secinājumi un atbildes uz būtiskākajiem jautājumiem.

Veicot SIVN, plānošanas dokuments tiek analizēts un vērtēts, lai noteiktu tā īstenošanas iespējamās ietekmes, kā arī, lai iegūtu atbildes uz jautājumiem par to, kādas būs plānošanas dokumentu īstenošanas iespējamās ietekmes:

- Kādi būs plānošanas dokumentu īstenošanas tiešie un netiešie rezultāti?

- Kādā veidā rezultāti ietekmēs vidi un dabas resursus?
- Kāds būs jebkuras potenciālās ietekmes uz vidi mērogs un būtība, pozitīvās un negatīvās ietekmes, pagaidu un noturīgās ietekmes, un to radītās tiešās sekas?
- Kādas visticamāk būs sabiedrības un ieinteresēto pušu lielākās bažas attiecībā uz iespējamo ietekmi uz vidi?
- Kas būs jādara ietekmju mazināšanai, vai vispār kaut kas būs jādara, lai mazinātu vai novērstu ietekmi uz vidi?
- Kādas būs atlikušās ietekmes, vai vispār tādas būs pēc mazinošo pasākumu realizēšanas?
- Kāda būs nepieciešamība kompensēt zaudējumus dabai, skartajiem indivīdiem, uzņēmumiem?
- Kāds vides monitorings raksturotu iespējamās ietekmes, kādu vides stāvokļa rādītāju izmaiņu tendencēm būtu pievēršama īpaša uzmanība?

4.4. Sabiedrības līdzdalība

Sabiedrības, organizāciju un institūciju viedoklis tiek ņemts vērā vairākos SIVN etapos:

- Veicot sākotnējo novērtējumu par būtiskiem vides aspektiem Lokālpilnošuma izstrādes kontekstā, kas ietver arī konsultācijas ar institūcijām;
- Organizējot Lokālpilnošuma vides pārskata projekta sabiedriskās apspriešanas procesu, tai skaitā sabiedriskās apspriešanas sanāksmi;
- Iestrādājot sabiedrības pārstāvju komentārus vides pārskata gala redakcijā – ņemot vērā gan saņemtos komentārus par vides pārskata projektu, gan par plānošanas dokumenta projektu.

Papildus SIVN procesam, sabiedrības līdzdalība tiks nodrošināta arī lokālpilnošuma izstrādes procesā.

Lokālpilnošuma un Stratēģiskā IVN Vides pārskata sabiedriskā apspriešana tiks organizēta vienlaicīgi.

Paziņojums par sabiedriskās apspriešanas uzsākšanu tiks ievietots Jūrmalas valstspilsētas pašvaldības informatīvajā izdevumā "Jūrmalas avīze", kā arī Jūrmalas valstspilsētas pašvaldības interneta mājas lapā.

Ar plānošanas dokumentu un vides pārskata projektu varēs iepazīties interneta vietnē un Jūrmalas valstspilsētas domē. Visus interesentu priekšlikumus un komentārus rakstveidā varēs iesniegt pašvaldībā vai Vides pārraudzības valsts birojā.

Birojs saskaņā ar Ministru kabineta 2004. gada 23. marta noteikumu Nr.157 „Kārtība, kādā veicams ietekmes uz vidi stratēģiskais novērtējums” 9.1. un 14.punktā noteikto nosaka, ka plānošanas dokumenta un Vides pārskata projekts nosūtāms šādām institūcijām:

- Valsts vides dienesta Lielrīgas reģionālajai vides pārvaldei;
- Dabas aizsardzības pārvaldei;
- Veselības inspekcijas atbilstošai struktūrvienībai.

Plānošanas dokumenta izstrādātājam jānodrošina plānošanas dokumenta, Vides pārskata, sabiedriskā apspriešana atbilstoši MK noteikumu V nodaļā noteiktajam. Paziņojums par sabiedriskās apspriešanas organizēšanu jānosūta arī Birojam ievietošanai Biroja interneta

tīmekļa vietnē. Papildus Birojs lūdz Vides pārskatam pievienot informāciju par laikrakstu un tā numuru, kurā publicēts paziņojums par uzsākto Vides pārskata sabiedrisko apspriešanu (sludinājuma kopiju).

Sabiedriskās apspriešanas laikā saņemtie komentāri, kā arī atbildes uz iebildumiem un atsauksmēm par Vides pārskata projektu tiks iestrādātas Vides pārskata gala redakcijā, kas tiks iesniegts Vides pārraudzības valsts birojam.

5. Situācijas analīze

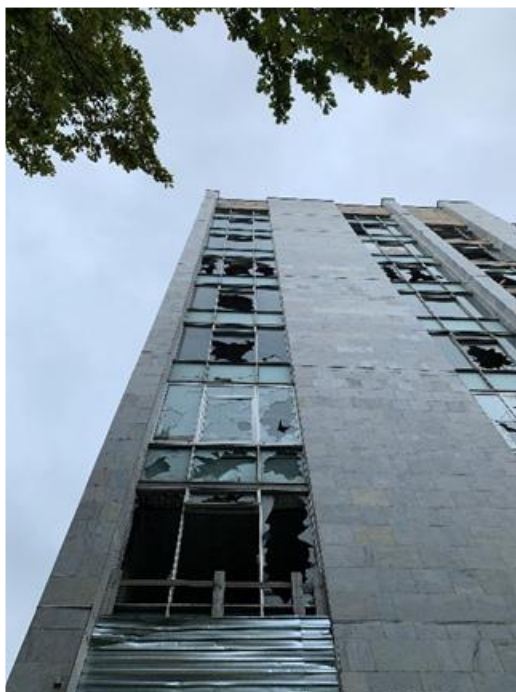
5.1. Lokālplānojuma teritorijas īss raksturojums

Lokālplānojuma teritorija atrodas Jūrmalas pilsētas centrālajā daļā, Jaundubultos, starp pludmali un Dubultu prospektu, Amulas un Ogres ielām. Teritorijas, kurā ietilpst abi zemes gabali, kopējā platība 8,974 ha.

Teritorijas centrālajā daļā un ziemeļu daļā atrodas neizmantota, neapmierinošā stāvoklī esoša daudzstāvu ēka, kas būvēta un izmatota kā viesnīca – izbijušās viesnīcas “Rīgas līcis” ēkas ar tai piederošo zaļo zonu. Ēkas komplekss novietots atstāts no robežas ar Dubultu prospektu, kāpu joslas pakājē. Atsevišķas mazstāvu ēkas izvietotas pa perimetru.

Vasaras sezonā teritorija tiek izmantota kempinga vajadzībām.

Būves “Dziednīca “Rīgas līcis”” (kad. apz. 1300 011 1401 001) pēdējā tehniskā inventarizācija veikta 2001.gadā. Pēc ēkas tehniskās inventarizācijas datiem, kā ēkas ekspluatācijas uzsākšanas gads minēts 1970. gads. Ēkas pamatu materiāls ir dzelzsbetons un betons, sienas – ķieģeļu mūris, bet jumta segums – gumijotie lokšņu materiāli/ruberoīds. Esošajai ēkai ir 10 stāvu un viens pagrabstāvs, tās apbūves laukums 5218,2 m², bet būvtilpums – 88554 m³. Ēka ir neizmantota, sliktā tehniskajā stāvoklī un var tikt definēta kā grausts.



4. attēls Viesnīcas fasāde. Avots: METRUM.

2001. gada ēkas tehniskās inventarizācijas datus ir fiksētas vēl piecas būves zemesgabalā, Dubultu prospektā 51, kas vēl joprojām atrodas teritorijā:

- Garāža (kad. apz. 1300 011 1401 002), kuras ekspluatācijas uzsākšanas gads minēts 1970. gads. Garāžas pamatu materiāls ir dzelzsbetons un betons, sienas – ķieģeļu mūris, bet jumta segums – gumijotie lokšņu materiāli/ruberoīds. Tās apbūves laukums 115,6 m², bet būvtilpums – 520 m³;

- Administratīvā ēka (kad. apz. 1300 011 1401 003), kuras ekspluatācijas uzsākšanas gads minēts 1967.gads. Būves pamatu materiāls ir ķieģeļu mūris, sienas – koks, bet jumta segums – azbestcements loksnes. Tās apbūves laukums 95,8 m², bet būvtilpums – 381 m³;
- Sporta bāzes administratīvā ēka (kad. apz. 1300 011 1401 004), kuras ekspluatācijas uzsākšanas gads minēts 1967. gads. Tās pamatu materiāls ir dzelzsbetons un betons, sienas – ķieģeļu mūris, bet jumta segums – metāla loksnes. Apbūves laukums ir 107,4 m², bet būvtilpums – 290 m³;
- Kontroles-caurlaides punkts (kad. apz. 1300 011 1401 005), kuras ekspluatācijas uzsākšanas gads minēts 1970. gads. Būves pamatu materiāls ir dzelzsbetons un betons, sienas – ķieģeļu mūris, bet jumta segums – gumijotie lokšņu materiāli/ruberoīds. Tās apbūves laukums 33,3 m², bet būvtilpums – 78 m³;
- Šķūnis (kad. apz. 1300 011 1401 008), kuras ekspluatācijas uzsākšanas gads minēts 1980. gads. Būves pamatu materiāls ir koks/mūris, sienas – koks/mūris, bet jumta segums – azbestcements loksnes. Tās apbūves laukums ir 30,9 m², bet būvtilpums – 77 m³.

Pēc šī brīža kadastra datiem secināms, ka teritorijā atrodamas vēl divas būves – ēkas ar kadastra numuriem 1300 011 1401 009 un 1300 011 1401 010, kas celtas pēc 2001. gada ēku tehniskās inventarizācijas.

Zemes gabala ziemeļu daļa robežojas ar pašvaldībai piederošu kāpu un priežu meža teritoriju (kadastra nr.1300 011 1402), kas savukārt robežojas ar pludmali. Tajā atrodamas trīs nelielas būves ar kadastra apzīmējumiem 1300 011 1402 007, 1300 011 1402 006 un 1300 011 1402 011 piekrastē pie pašas pludmales, kā arī labiekārtojuma elementi, piemēram, trepes, flīzētas takas un laternu stabi, kas laika gaitā degradējušies, un organiskas takas, kas turpinās ārpus teritorijas robežām.



5. attēls **Būve kāpu zonā.** Avots: Metrum.



6. attēls. **Meža celiņš.** Avots: METRUM.

Kopējais stāvoklis teritorijā ir vidējs – zaļā zona ir kopta, ar nopļautu zālienu, asfalts iebraucamajā daļā ir apmierinošs, taču vietām redzamas izteiktas nolietojuma un degradācijas pazīmes. Flīzētās takas ir tehniski sliktā stāvoklī, jo vietām iztūkst veselas daļas un cauri saaudzis zāliens – nav piemērotas cilvēkiem ar kustību traucējumiem vai vecākiem ar bērnu ratiem. Labiekārtojuma elementi ir daļēji saglabājušies, piemēram, laternu stabi, celiņu tīkls, sporta korti, kuru estētiskā kvalitāte ir zema, taču izvietoti arī jauni elementi – bērnu laukums, soliņi un sezonāli piknika galdi.

Teritorijā ir esoši inženiertīkli, kas ēkas ekspluatācijas laikā to nodrošināja ar elektroapgādi, gāzes apgādi, kanalizāciju, centrālo apkuri un ūdensapgādi.

Lokālplānojuma teritoriju varētu definēt par degradētu teritoriju, saskaņā ar degradētas teritorijas skaidrojumu starptautiskā projektā CABERNET: degradēta teritorija ir vieta (zeme, būves, nekustamais īpašums), kas iepriekš ticis izmantots vai apbūvēts, bet pašlaik ir pamests vai tiek nepilnīgi izmantots. Tā var būt pamesta, nolaista vai piesārņota vieta. Šī vieta var būt arī daļēji apdzīvota vai citādi izmantota. Degradētās teritorijas efektīva izmantošana nav atsākama bez mērķtiecīgas intervences un ievērojamiem ieguldījumiem tās rekonstrukcijā.

Par degradētām teritorijām var nosaukt tādas teritorijas, kuras rada vizuālo piesārņojumu (kas parasti liecina arī par būvju tehnisko stāvokli un teritorijas ietekmi uz apkārtni) un teritorijas izmantošanas efektivitāti, kā arī teritorijas un būves, kuras netiek efektīvi izmantotas.

Latvijas Republikas Vides un reģionālās attīstības ministrija 2021.gadā pieņēma Ministru kabineta noteikumus Nr. 465 "Noteikumi par degradēto teritoriju un augsnes degradācijas novērtēšanu, degradācijas kritērijiem un to klasifikāciju". Noteikumu 1. pielikumā ir iekļauti kritēriji un klasifikācija zemes degradācijas veidiem, bet tie arī pieļauj, ka pašvaldība nepieciešamības gadījumā var papildus noteikt jaunus degradēto zemju noteikšanas kritērijus, nemainot noteiktos zemes degradācijas veidus. Atbilstoši noteikumu projekta 1.pielikumam, ņemot vērā norādīto kritēriju – degradēta dzīvojamās vai publiskas apbūves teritorija vai būve,

zemesgabals un apbūve Dubultu prospektā 51 šobrīd atbilst degradētas apbūves teritorijai, jo tā ir “pamesta, neapdzīvota publiska rakstura būve, kurā vairs nenotiek saimnieciskā darbība, kas fiziska nolietojuma dēļ apdraud cilvēka veselību vai dzīvību, ietekmē ainavas vizuālo kvalitāti”.

5.2. Meteoroloģisko apstākļu raksturojums

Detālpārplānojuma teritorija, tāpat kā visa Latvijas teritorija, atrodas mērenā klimata zonā ar tai raksturīgiem klimatiskajiem apstākļiem – izteikti sezonāli laikapstākļi, zema vidējā gaisa temperatūra (gada vidējā temperatūra apmēram 5,9°, salīdzinoši liels nokrišņu daudzums (gada nokrišņu daudzums Latvijā ir 667 mm). Precīzāka informācija no MK noteikumu Nr.338 I .pielikumā sniegtajiem ilggadīgo klimatoloģisko rādītāju datiem apkopota zemāk.

1.tabula. Vidējā gaisa temperatūra (°C).

Mēnesis												Vidēji gadā
I	II	III	IV	V	VI	VII	VIII	IX	X	XI	XII	
-6,2	-5,6	-1,6	4,6	11,3	15	16,3	15,4	10,9	6,1	0,7	-3,8	5,3

2.tabula. Gaisa temperatūras absolūtais minimums un tā varbūtības (°C).

Mēnesis													Gaisa gada minimālā temperatūra, kuras pārsniegšana iespējama reizi	
I	II	III	IV	V	VI	VII	VIII	IX	X	XI	XII	Gadā	50 gads	10 gados
-36,5	-38	-26,4	-12,6	-5,4	-1,4	3,5	-0,1	-4,5	-12,9	-20,6	-39	-39	-38,2	-31,8

3.tabula. Gaisa temperatūras absolūtais maksimums un tā varbūtības (°C).

Mēnesis													Gaisa gada maksimālā temperatūra, kuras pārsniegšana iespējama reizi	
I	II	III	IV	V	VI	VII	VIII	IX	X	XI	XII	Gadā	50 gads	10 gados
7,9	10,9	17,2	25,9	30,3	32,0	34,0	32,7	29,5	21,5	14,3	9,8	34,0	33,5	31,6

4.tabula. Gaisa temperatūras vidējā amplitūda (°C).

Mēnesis											
I	II	III	IV	V	VI	VII	VIII	IX	X	XI	XII
5,3	6,1	6,7	8,4	10,6	10,3	9,7	9,1	7,6	5,8	4,2	4,8

5.tabula. Mēneša un gada nokrišņu summa (mm).

Mēnesis												Kopā gadā
I	II	III	IV	V	VI	VII	VIII	IX	X	XI	XII	
31	22	31	40	51	66	90	92	81	64	61	46	674

6.tabula. Grunts sasaluma dziļums dabiskos apstākļos mēneša pēdējā dienā.

Vidējais sasaluma dziļums							Maksimālais sasaluma dziļums	
X	XI	XII	I	II	III	IV	vidējais	vislielākais
*	*	11	20	22	18	*	26	61

Būvniecībai un objekta ekspluatācijai nelabvēlīgi meteoroloģiskie apstākļi saistāmi ar spēcīgām vētrām. Saistībā ar plānoto zemes platības izmantošanas veidu, prognozējama paaugstināta slodze uz jūras piekrasti un pludmali, kā arī krasta kāpu aizsargjoslu.

Jānodrošina pasākumi erozijas risku mazināšanai pludmalē un priekškāpai.

5.3. Lokālpilnojumā teritorijas vides stāvokļa raksturojums

Lokālpilnojumā teritorija sastāv no diviem zemes gabaliem – Dubultu prospekts 51, ar kadastra nr. 13000111401 (platība 53422 m²), Jaundubulti 1402, kadastra Nr. 13000111402 (platība 36318 m²). Zemesgabala Dubultu prospektā 51, Jūrmalā, ziemeļu daļa atrodas Rīgas jūras līča krasta kāpu aizsargjoslā, un zemesgabals Jaundubulti 1402, Jūrmalā, pilnībā atrodas Rīgas jūras līča krasta kāpu aizsargjoslā un Krasta kāpu aizsargjoslas daļā bez apbūves.

Zemesgabali atrodas Jaundubultos, kvartālā starp Dubultu prospektu, Amulas ielu, Ogres ielu un pludmales kāpu zonu. Teritorijā atrodas esošas ēkas.

Teritorijā esošajiem stādījumiem 2022. gada jūnijā ir veikta vizuālā novērtēšana. Koku novērtējumu veica SIA "LABIE KOKI" eksperti.

Teritorijā veikta dabas vērtību (sugu un biotopu) izpēti veica sertificēts eksperts sugu un biotopu aizsardzības jomā Egita Grolle (Sert.Nr.003., derīgs līdz 13.05.2023.; Spec. zālāji, meži un virsāji, jūras piekraste, Spec. vaskulārās augu sugas sertifikāta derīguma termiņš derīgs līdz 06.09.2024.).

Teritorija neatrodas īpaši aizsargājamā un/vai NATURA 2000 teritorijā, tajā nav noteikti mikroliegumi un tā nerobežojas ar tiem.

Aizsargjoslas Lokālpilnojumā teritorijā

Lokālpilnojumā teritorijas Ziemeļu daļa ietilpst Baltijas jūras un Rīgas līča piekrastes krasta kāpu aizsargjoslā, dienvidu daļa – ierobežotas saimnieciskās darbības joslā, bet pludmales daļa – jūras aizsargjoslā.

Baltijas jūras un Rīgas jūras līča piekrastes aizsargjosla izveidota, lai samazinātu piesārņojuma ietekmi uz Baltijas jūru, saglabātu meža aizsargfunkcijas, novērstu erozijas procesu attīstību, aizsargātu piekrastes ainavas, nodrošinātu piekrastes dabas resursu, arī atpūtai un tūrismam nepieciešamo resursu un citu sabiedrībai nozīmīgu teritoriju saglabāšanu un aizsardzību, to līdzsvarotu un ilgstošu izmantošanu.

Baltijas jūras un Rīgas jūras līča piekrastes aizsargjoslā noteikti šādi aprobežojumi: pilsētās un ciemos jaunveidojamās zemes vienības platību un apbūves nosacījumus nosaka vietējās pašvaldības teritorijas plānojumā.

Krasta kāpu aizsargjoslā un pludmalē aizliegts:

- celt jaunas ēkas un būves, un paplašināt esošās, izņemot gadījumus, kad, saskaņojot ar attiecīgo Valsts vides dienesta reģionālo vides pārvaldi un atbilstoši vietējās pašvaldības teritorijas plānojumam, tiek atjaunotas vai restaurētas esošās ēkas un būves;
- pludmalē un tauvas joslā norobežot ar žogiem pieeju jūrai, kā arī traucēt tur kājāmgājēju brīvu pārvietošanos un atrašanos;
- pārveidot reljefu, bojāt un iznīcināt dabisko zemsedzi, izņemot gadījumus, kad tas nepieciešams šajā pantā atļauto darbību veikšanai.

Krasta kāpu aizsargjoslā aizliegts: mežā veikt būvniecību, parku, mežaparku un lauksaimniecībā izmantojamās zemes ierīkošanu, kuras rezultātā platība tiek atmežota, un laucēs veikt būvniecību, parku, mežaparku un lauksaimniecībā izmantojamās zemes ierīkošanu bez Ministru kabineta ikreizēja rīkojuma.

Ģeoloģiskā uzbūve, hidroģeoloģiskie apstākļi

Teritorijas ģeoloģiskā uzbūve detāli nav pētīta, tās apraksts veidots pēc publiski pieejamiem kartēšanas materiāliem un VĢD 200 000 mēroga ģeoloģiskajām kartēm.

Ģeoloģiskā uzbūve un zemes dziļu resursi ir būtisks teritorijas attīstības priekšnosacījums. Zemes dziļu resursus veido tagad vai nākotnē izmantojamie nogulumi, ieži un minerāli, iežos sastopamie šķidrie derīgie izrakteņi, zemes dziļu siltums un saimnieciskai izmantošanai derīgas ģeoloģiskās struktūras.

Lokālpilnvarotņu teritorija, Jūrmala, tāpat kā visa Latvijas teritorija, atrodas Austrumeiropas platformas ziemeļrietumu daļā. Tās ģeoloģiskajai uzbūvei raksturīgi divi pēc iežu sastāva, vecuma un attīstības vēstures krasi atšķirīgi uzbūves elementi: kristāliskais pamatklintājs un nogulumiežu sega.

Kristālisko pamatklintāju veido pirmsplatformas attīstības stadijā stipri dislocēti dažāda sastāva un vecuma metamorfie ieži. Jūrmalas valstspilsētas teritorijā tie atrodas vairāk kā 1000 m dziļumā. Ar kristālisko pamatklintāju saistīti potenciālie ģeotermālie resursi (paaugstināta iežu un pazemes ūdeņu temperatūra), kuru iespējams izmantot kā alternatīvās enerģijas avotu.

Nogulumiežu segas aptuvenais biezums Jūrmalas teritorijā pārsniedz 1000 m. Nogulumiežu segu veido divi būtiski atšķirīgi ģeoloģiskie elementi – pirmskvartāra nogulumu un kvartāra nogulumu.

Pirmskvartāra nogulumus Lokālpilnvarotņu teritorijā veido Kembrija, Ordovika, Silūra un Devona nogulumieži, savukārt kvartāra nogulumus veido galvenokārt dažādu Baltijas jūras attīstības stadiju smilšainie nogulumi. Lokālpilnvarotņu teritorijas Ziemeļu daļā izplatīti pārpūsti Litorīnas jūras smilšu nogulumi, kas veido kāpu grēdu.

Lokālpilnvarotņu Dienvidu daļa ir antropogēni ietekmēta. Tajā ir izveidota apbūve un saistītā infrastruktūra. Tajā nav saglabāties dabīgais reljefs un zemes virskārtu veido uzbērti materiāli, kā augsne, tā dažāda seguma brauktuves un celiņi u.c. apbūves elementi).

Lokālpilnvarotņu teritorijā nav noteiktas derīgo izrakteņu atradnes.

Hidroģeoloģiskie apstākļi

Latvija, tai skaitā Jūrmala un tai piegulošā teritorija, ietilpst Baltijas artēziskajā baseinā. Baseina hidroģeoloģisko griezumu veido ūdeni saturošu un ūdeni vāji caurlaidīgu slāņkopu mija. Ūdens daudzums, ko satur atsevišķi slāņi un ūdens kvalitāte tajos ir visai atšķirīga.

Vadoties no ūdens apmaiņas intensitātes un ūdens ķīmiskā sastāva, artēziskā baseina griezumā var izdalīt trīs hidrodinamiskās zonas:

- Aktīvas ūdens apmaiņas – saldūdeņu;
- Palēninātas ūdens apmaiņas – sālūdeņu;
- Lēnas ūdens apmaiņas, jeb stagnanto ūdeņu – sālsūdeņu.

Pazemes ūdeņu dabīgos resursus aktīvas ūdens apmaiņas zonā papildina atmosfēras nokrišņu infiltrācija. Aktīvās ūdens apmaiņas zonā artēzisko ūdeņu resursu papildināšanās galvenokārt notiek augstieņu rajonos. Par to liecina tajās konstatētie maksimālie artēzisko ūdeņu spiedieni, kā arī pazemes ūdeņu spiediena pieaugums griezumā virzienā no apakšas uz augšu. Reģionālas artēzisko ūdeņu papildināšanās teritorijas Latvijā ir Vidzemes, Latgales un Kurzemes augstienes. Kvartāra ūdens horizonta jeb gruntsūdens resursi papildinās atmosfēras nokrišņu infiltrācijas ceļā lielākajā Latvijas teritorijas daļā, tai skaitā arī Lokālpilnplānojuma teritorijā.

Lokālpilnplānojuma teritorijā plānotās darbības var ietekmēt un ir saistītas tikai ar Kvartāra ūdens horizontu, kurš satur gruntsūdeņus.

Jūrmalas pilsēta, tai skaitā Lokālpilnplānojuma teritorija, atrodas pazemes ūdensobjektā D4.

Pazemes ūdensobjektu kvantitatīvā stāvokļa un ķīmiskās kvalitātes vērtējums ir veikts Lielupes upes baseina apgabala apsaimniekošanas plāna sagatavošanas procesā, izmantojot ilggadīgos datus par pazemes ūdeņu līmeņiem un kvalitātes datus atbilstoši dzeramā ūdens nekaitīguma prasībām pazemes ūdeņu atradnēs Lielupes baseina apgabalā, tostarp Jūrmalā.

Atbilstoši Lielupes upes baseina apgabala apsaimniekošanas plānā ietvertajam novērtējumam, pazemes ūdensobjekta D4 kvantitatīvais stāvoklis un ķīmiskā kvalitāte ir laba.

Pazemes ūdeņu galvenās kvantitatīvās izmaiņas Jūrmalā ir notikušas kopš 20. gadsimta 70. gadiem, kad Lielrīgas reģionā Rīgas, Jūrmalas, Jelgavas, Ogres un citu ūdensgūtnu mijiedarbības rezultātā Arukilas-Amatas kompleksos izveidojās depresijas piltuve, ko noteica pārmērīga ūdens ieguve reģionā. Kopš 1991. gada, samazinoties ūdens patēriņam un ieguves apjomiem, notiek artēzisko ūdeņu līmeņu atjaunošanās. Pašlaik Jūrmalā – Dzintaros, Kauguros, Jaundubultos, Ķemeros un Vaivaros – ir novērotas lokālas depresijas piltuves ūdensgūtnu aptveres zonās, taču to platība un ūdens līmeņu pazeminājumi ir nelieli.

Jūrmalā dzeramo ūdeni centralizētajai ūdensapgādei pilnībā nodrošina no pazemes ūdeņiem, kas ir droši aizsargāti no virszemes piesārņojuma. Ūdens ieguvei tiek izmantots Devona sistēmas Arukilas-Gaujas ūdens horizontu komplekss. Dzeramā ūdens apgādi nodrošina Jūrmalas valstspilsētas pašvaldības kapitālsabiedrība – SIA „Jūrmalas ūdens”.

Dzeramā ūdens ieguvei izmantojamo pazemes ūdeņu atbilstība dzeramā ūdens obligātajām nekaitīguma prasībām ir atbilstoša, izņemot paaugstinātu dzelzs un sulfātu saturam, ko nosaka pazemes ūdeņu dabiskais sastāvs. Jūrmalas ūdensgūtnēs izmantojamā pazemes ūdens dzelzs saturs ir 0,25-2,4 mg/l, sulfātu saturs – 472 mg/l. Jūrmalas ūdenssaimniecības attīstības projektos tiek ieviesti pasākumi patērētājiem piegādātā dzeramā ūdens kvalitātes uzlabošanai.

Informācija par gruntsūdeņu stāvokli pilsētā nav pieejama. Taču, ievērojot kvartāra ūdens horizonta neaizsargātību pret virszemes piesārņojumu, piesārņojuma noplūdes gadījumā ir iespējama gruntsūdens horizonta piesārņošana.

Lokālpilnvarotības teritorijā prognozējama dažādas kvalitātes pazemes ūdeņu pieejamība, tai skaitā kā dzeramā ūdens kvalitātes, tā arī minerālūdeņi (tai skaitā balneoloģiskie) un ģeotermālais siltums.

Valstspilsētas teritorijas derīgo izrakteņu atradņu izmantošanas kontrole ir Lielrīgas reģionālās vides pārvaldes pārziņā.

Lokālpilnvarotības un tā ietvaros plānotās darbības šajā teritorijā skar un ietekmē Kvartāra nogulumus un kvartāra (gruntsūdens) ūdens horizontu. Nav prognozējamās ietekmes uz pamatiežu nogulumiem un artēziskā ūdens horizontiem.

Gruntsūdens resursus papildina atmosfēras nokrišņu infiltrācija. Humīdais klimats un visumā vājā teritorijas drenētība sekmē nepārtrauktu nokrišņu infiltrēšanos gruntsūdeņos gandrīz visa gada garumā.

Tādējādi ir būtiski būvniecības un ekspluatācijas laikā nodrošināt gruntsūdens aizsardzību no piesārņojuma.

Hidroģeoloģiskos apstākļus būvniecībai galvenokārt raksturo gruntsūdens līmeņa ieguluma dziļums un tā kvalitāte, jeb potenciālā agresivitāte pret metālu un betonu.

Kopumā inženierģeoloģiskie un hidroģeoloģiskie apstākļi ir samērā vienkārši un nav konstatēti tādi apstākļi, kas būtiski apgrūtinātu vai liegtu veikt būvniecību Lokālpilnvarotības teritorijā. Tai pat laikā, normatīvajos aktos noteiktajā kārtībā, pirms projektēšanas darbu uzsākšanas, veicama detāla ģeotehniskā izpēte plānotajās apbūves teritorijās, kā arī infrastruktūras objektu izbūves teritorijās.

Virszemes ūdeņi

Jūrmalas valstspilsētas teritorija ietilpst Lielupes upju baseina apgabalā, Lielupes upes sateces baseinā.

Lielupes upju baseina apgabala apsaimniekošanas plānā 2021.-2027. gadam (turpmāk tekstā – UBAP), Lielupe Jūrmalas valstspilsētas teritorijā noteikta kā stipri pārveidots ūdensobjekts L100SP, ar vidēju ekoloģisko kvalitāti un vidēju ekoloģisko potenciālu (jāatzīmē, ka iepriekšējā plānošanas periodā gan ekoloģiskā kvalitāte, gan ekoloģiskais potenciāls bija slikti). L100SP stratēģiskais mērķis sasniegt labu ekoloģisko kvalitāti, nosakot izņēmumu mērķa izpildei 2027. gadu. Šī plānošanas perioda mērķis – ūdens kvalitātes nepasliktināšanās.

2012. gada 19. jūlijā tika pieņemti pašvaldības saistošie noteikumi Nr. 27 „Par Jūrmalas pilsētas administratīvajā teritorijā ietilpstošās Lielupes daļas izmantošanu” (ar grozījumiem 2013. gadā), kuros ietverts Lielupes izmantošanas plāns. Plānā noteikts kuģu ceļš, ātruma ierobežojošās, brīdinošās un navigācijas zīmes, peldvietas, dažāda veida sacensību, treniņu un atpūtas zonas. Noteikumu projekts paredz noteikt Lielupes un krastmalas izmantošanu, kuģošanas līdzekļu un ūdensceļu izmantošanas kārtību, sporta sacensību, publisku izklaides un svētku pasākumu organizēšanas kārtību, pasākumus ekoloģiskā stāvokļa uzlabošanai un saglabāšanai Lielupē un tās krastmalas teritorijā.

Pieejamie izvērtējumi liecina par biogēno vielu – slāpekļa un fosfora – paaugstinātām koncentrācijām un upes ekoloģiskais potenciāls ir vērtēts kā vidējs. Lielupes UBAP novērtēts,

ka Lielupes ūdensobjektam Jūrmalas valstspilsētas teritorijā ir būtiska izkļiedētā un punktveida piesārņojuma, kā arī morfoloģiskā slodze. Tomēr ūdens kvalitāti galvenokārt ietekmē piesārņojums baseina augštecē, Latvijā, un pārrobežu piesārņojums no Lietuvas, ko rada lauksaimnieciskā darbība un punktveida avotu izplūdes pilsētās, t.sk. Jūrmalā.

Monitoringa novērojumus valsts virszemes ūdeņu monitoringa programmas ietvaros Lielupē, Jūrmalas valstspilsētas teritorijā, veic LVĢMC novērojamu stacijā „Majori”.

Līdzšinējā plānošanas periodā regulāri novērojumi veikti laika posmā no 2014. gada līdz 2016. gadam. Kā references novērojumi izmantoti 2009. gada monitoringa novērojamu rezultāti. Novērojamu regularitāte ir mainīga un atšķirīga, dažādiem parametriem sākot no trīs paraugošanas reizēm 2009. gadā, līdz 12 paraugošanas reizēm 2014. gadā.

Ūdens kvalitātes izmaiņu tendenču novērtēšanai izmantoti šādi parametri: BSP₅, kopējais slāpekļis, kopējais fosfors un elektrovadītspēja, aprēķinot gada vidējo lielumu un salīdzinot to ar MK 2002. gada 12. marta noteikumos Nr. 118 „Noteikumi par virszemes un pazemes ūdeņu kvalitāti” noteiktajām prasībām. Saskaņā ar šo noteikumu 2¹. pielikumā noteikto – Lielupe visā tās tecējumā noteikta par karpveidīgo zivju ūdeņiem ar tam atbilstošām ūdens kvalitātes prasībām.

7. tabula. Ūdens kvalitātes normatīvi prioritārajiem zivju ūdeņiem

Avots: pielikums MK 15.09.2015. noteikumu Nr. 527 redakcijā

Nr. p. k.	Parametrs/ mērvienība	Lašveidīgo zivju ūdeņi		Karpveidīgo zivju ūdeņi	
		mērķlielums	robežlielums	mērķlielums	robežlielums
1	2	3	4	5	6
1.	Amonija joni (mg/l NH ₄ ⁻)	≤ 0,03	≤ 0,78 ⁽²⁾	≤ 0,16	≤ 0,78 ⁽²⁾
2.	Bioķīmiskais skābekļa patēriņš BSP ₅ (mg/l O ₂)	≤ 2		≤ 4	
3.	Cinks ⁽³⁾ (mg/l Zn)		sk. piezīmi ⁽¹⁰⁾		sk. piezīmi ⁽¹⁰⁾
4.	Fenoli (fenolu indekss) (mg/l C ₆ H ₅ OH)		sk. piezīmi ⁽¹¹⁾		sk. piezīmi ⁽¹¹⁾
5.	Izšķīdušais skābeklis (mg/l O ₂)	50 % > 9 100 % > 7	50 % > 9	50 % > 8 100 % > 5	50 % > 7
6.	Naftas ogļūdeņraži ⁽⁵⁾		sk. piezīmi ⁽⁴⁾		sk. piezīmi ⁽⁴⁾
7.	Nejonizētais amonjaks (mg/l NH ₃)	≤ 0,005	≤ 0,025 ⁽⁶⁾	≤ 0,005	≤ 0,025 ⁽⁶⁾
8.	Nitrīti joni (mg/l NO ₂ ⁻)	≤ 0,01		≤ 0,03	
9.	pH (pH vienības)		6-9 ^{(1), (7)}		6-9 ^{(1), (7)}
10.	Suspendētas vielas (mg/l)	≤ 25 ^{(1), (8)}		≤ 25 ^{(1), (8)}	
11.	Temperatūra (°C)		sk. piezīmi ⁽⁹⁾		sk. piezīmi ⁽⁹⁾
12.	Varš ⁽³⁾ (mg/l Cu)		sk. piezīmi ⁽¹²⁾		sk. piezīmi ⁽¹²⁾

8. tabula. Lielupes ūdens kvalitātes monitoringa datu apkopojums, Avots: LVĢMC

Parametri	2009.	2014.	2015.	2016.	Robežvērtības
BSP ₅	1,14	1,43	1,55	1,83	≤ 4
N mg/l	4,95	4,89	4,06	5,1	
P mg/l	0,067	0,088	0,085	0,054	
Elektrovadītspēja	640,7	1074,0	2381,5	789,0	
Izšķīdušais skābeklis (mg/l O ₂)	9,57	10,09	10,77	10,26	50 % > 7
pH	7,49	8,06	8,02	8,27	6-9

Kā tas ir secināms no tabulas datiem, laika posmā no 2009. gada līdz 2016. gadam nav novērojamas Lielupes ūdens kvalitātes būtisku izmaiņu tendences.

BSP₅ lieluma nebūtisks pieaugums iespējams izskaidrojams ar biežāku noņemto paraugu daudzumu (2009. gadā 3 paraugi, 2015. gadā 12 paraugi), kas precīzāk ļauj novērtēt ūdens kvalitāti. Gan BSP₅, gan izšķīdušā skābekļa un pH rādītāji pilnībā atbilst prasībām, kas izvirzītas karpveidīgo zivju ūdeņu kvalitātei. Savukārt kopējais slāpeklis (N), kopējais fosfors (P) un elektrovadītspēja ļauj novērtēt antropogēno ietekmi, t.sk. notekūdeņu radīto piesārņojumu. Tai pat laikā elektrovadītspējas mainīgie lielumi var būt saistīti ar jūras ūdeņu ieplūdi nozīmīgu vējuzplūdu laikā.

Jūrmalas valstspilsētas radītā antropogēnā slodze uz Lielupi ir samērā nenozīmīga, salīdzinot ar slodzi uz upi tās augštecē. Negatīvā ietekme sākas ar pārrobežu piesārņojumu no Lietuvas teritorijas, Bauskas un Jelgavas pilsētām, kā arī noteču no lauksaimniecības zemēm radīto ietekmi.

Lokālpilnojumā teritorija atrodas vienā no šaurākajām vietām starp Jūras krastu un Lielupi.

No Lielupes to šķir blīvi apbūvēta pilsētas daļa, ielas, kā arī dzelzceļš.

No Rīgas jūras līča Lokālpilnojumā teritoriju šķir krasta kāpu grēda.

Lokālpilnojumā teritorijā nav ne atvērtas, ne slēgtas meliorācijas sistēmas.

Lokālpilnojumā teritorija neatrodas plūdu riska teritorijā.

Ņemot vērā Lokālpilnojumā TIAN noteiktās prasības, nav prognozējama iespējama ietekme uz virszemes ūdensobjektiem – Lielupi un Rīgas jūras līci.

Tuvākās īpaši aizsargājamās dabas teritorijas, dabas vērtības

Saskaņā ar Dabas datu pārvaldības sistēmas „OZOLS” datiem, Lokālpilnojumā teritorija neatrodas īpaši aizsargājamā un/vai NATURA 2000 teritorijā un ar tādu nerobažojas, tajā nav noteikti mikroliegumi.

Lokālpilnojumā teritorijas Ziemeļu daļa ietilpst Baltijas jūras un Rīgas līča piekrastes krasta kāpu aizsargjoslā, dienvidu daļa – ierobežotas saimnieciskās darbības joslā, bet pludmales daļa – jūras aizsargjoslā.

Sertificēts eksperts sugu un biotopu aizsardzības jomā Egita Grolle (Sert.Nr.003., derīgs līdz 13.05.2023., Spec.zālāji, meži un virsāji, jūras piekraste, Spec.vaskulārās augu sugas derīgs līdz 06.09.2024.) ir veikusi Lokālpilnojumā teritorijas apsekošanu un sniegusi Atzinumu (2.pielikums).

Saskaņā ar dabas datu pārvaldības sistēmā “Ozols” pieejamo informāciju, teritorijai tuvākā īpaši aizsargājamā un NATURA 2000 teritorija – dabas liegums “Lielupes grīvas pļavas”, sākas ~ 1,4 km attālumā.

Tuvākais mikroliegums, kas izveidots putnu sugas aizsardzībai, atrodas vairāk kā 3,2 km attālumā.

Teritorijā sastopamie biotopi: Sausieņu mežs – platība 4,63 ha un Apbūve, pagalms, koku puduri – platība 4,34 ha.

Dabiskas vai daļēji dabiskas platības sastāda ~ 52%, bet ruderālas ~ 48% no kopējās lokālpilnojumā teritorijas.

Teritorijas ziemeļu daļā esošās priežu meža audzes reģistrētas kā aizsargājama biotops "Mežainas piejūras kāpas". Uz ziemeļiem gar pludmales augšējo daļu reģistrēts aizsargājama biotops "Ar lakstaugiem klātas pelēkās kāpas", kā arī biotops "Priekškāpas". Visi aizsargājami biotopi turpinās piegulošajā teritorijā.

Teritorijas ziemeļrietumu daļā atrodas aizsargājamās augu sugas gada staipekņa *Lycopodium annotinum* un pļavas silpurenes *Pulsatilla pratensis* atradnes.

Pļavas silpurene *Pulsatilla pratensis* – īpaši aizsargājama un Latvijas Sarkanās grāmatas 4.kategorijā iekļauta suga. Augs konstatēts priežu mežā, jūras pludmales tuvumā. Atradnes rietumu daļa atrodas betona plākšņu celiņa malā. Kopumā konstatēti trīspadsmit augu eksemplāri. Auga vitalitāte laba.

Pļavas silpurene ir Latvijā nevienmērīgi izplatīts augs: diezgan bieži sastopams Piejūras zemienē, pārējā teritorijā diezgan reti. Kopumā vairāk Rietumlatvijā un Rīgas apkārtnē. Augs piejūras un kontinentālās kāpās, sausos priežu mežos, smilšainās nogāzēs (www.latvijasdaba.lv). Jūrmalas pilsētā augs konstatēts vismaz 23 atradnēs. Latvijā reģistrētas vismaz 952 sugas atradnes.

Gada staipeknis *Lycopodium annotinum* – Eiropas Direktīvas V pielikumā iekļauta, Latvijā īpaši aizsargājama augu suga. Konstatēta viena atradne izpētes teritorijas rietumu daļā, priežu mežā. Atradnes platība ~ 2 m². Augu vitalitāte laba.

Augs Latvijā sastopams bieži, visā valstī. Sugas ekotops ir dažādi skujkoku un platlapju – skujkoku meži (www.latvijasdaba.lv). Pēc dabas datu pārvaldības sistēmas "Ozols" pieejamās informācijas, augs Latvijā sastopams vairāk kā 1000 atradnēs. Jūrmalas pilsētā reģistrētas 3 atradnes. Kopējais staipekņu dzimtas aizsardzības stāvoklis valsts mērogā vērtējams kā nelabvēlīgs – nepietiekams, ar tendenci pasliktināties.

Tuvākais valsts nozīmes aizsargājams koks (dižkoks) atrodas ~ 125 m attālumā.

Atzinumā definētas šādas labvēlīga aizsardzības statusa nodrošināšanas prasības:

- Pļavas silpurene *Pulsatilla pratensis*. Sugas atradņu saglabāšanai šobrīd nav veicami nekādi apsaimniekošanas pasākumi;
- Gada staipeknis *Lycopodium annotinum*. Sugas atradņu saglabāšanai šobrīd nav veicami nekādi apsaimniekošanas pasākumi;
- Mežainas piejūras kāpas (2180). Aizsargājamā biotopa labvēlīgu aizsardzības stāvokli raksturo liela augu sugu daudzveidība, ko nosaka dažādi augšanas apstākļi. Mežaudze saistīta ar jūras tuvumu un tās krasta attīstības stadijām. Dominē sausi un nabadzīgi augšanas apstākļi, kur skrajas kokaudzes mijas ar laucēm. Raksturīgi atklātas smilts laukumi, priežu sausokņi un kritālas, vietām apdeguši koki. Dažādvecuma kokaudzē sastopami veci, lielu dimensiju koki, raksturīgi atvērumi vainagu klājā, kuros notiek dabiskā priežu atjaunošanās. Krūmu stāvs ir vāji izteikts. Zemsedzē dominē mozaikveida ķērpju, sūnu, lakstaugu un sīkkrūmu augāja struktūra (Laime, 2017.);
- Pētāmajā teritorijā ieteicama krūmu stāva regulāra izciršana joslā gar apbūves zonu. Visā biotopa platībā nepieciešama invazīvo sugu izplatības ierobežošana, krūmus izraujot ar saknēm vai veicot regulāru izciršanu. Ieteicama pludmales tuvumā esošās būves nojaukšana un teritorijas sakopšana. Ieteicama cilvēku plūsmas organizēšana, labiekārtojot dažas esošās takas, samazinot biotopa izmīdīšanu. Ieteicama vēsturiskā

atpūtas laukuma - lauces, regulārā izpļaušana, novācot nopļauto materiālu, ierobežojot dabiskam biotopam neraksturīgu augu sugu izplatīšanos;

- Apbūves zonā saglabājami lielu apjomu sasniegušie lapukoki.

Secinājumi un nosacījumi darbības veikšanai:

Pētāmais objekts atrodas Jūrmalas pilsētā, Baltijas jūras Rīgas līča piekrastē, kāpu zonā. Teritorijas dienvidu daļu veido apbūves platība – bijusī viesnīcas kompleksa ēka, laukumi, zālieni. Īpašums šobrīd tiek izmantots kā kempings. Ziemeļu daļā izpētes teritorijā ietilpst piejūras kāpas, kas apaugušas ar sausu priežu mežu un atbilst aizsargājamā biotopa “Mežainas piejūras kāpas” minimālajiem kvalitātes kritērijiem. Meža platībā konstatētas divu aizsargājamo augu sugu – pļavas silpures Pulsatilla pratensis un gada staipekņa Lycopodium annotinum – atradnes.

Lokālplānojuma izstrādes gaitā paredzēta jaukta tipa (dzīvojamās un komerciālās) apbūves izvietošana īpašuma “Dubultu prospekts 51” teritorijā. Īpašuma ziemeļaustrumu daļā ietilpst aizsargājamā biotopa “Mežainas piejūras kāpas” platība. Apbūves rezultātā biotopa platība var samazināties par ~ 0,3 ha, veidojot Būtisku nelabvēlīgu ietekmi uz biotopu. Pieaugot antropogēnajai noslodzei apbūves zonā, potenciāli var palielināties netieša ietekme – izmīdīšana, eitrofikācija utt., pārējā aizsargājamā biotopa platībā. Veicot teritorijas labiekārtošanu, iespējama zālienu un apstādījumu ierīkošana aizsargājamā biotopa platībā, pazeminot tā kvalitāti. Labiekārtošanas procesā, veicot zālienu, apstādījumu vai celiņu ierīkošanu, var tikt iznīcinātas visas izpētes teritorijā konstatēto aizsargājamo augu sugu atradnes, veidojot būtisku nelabvēlīgu ietekmi uz augu sugām.

Lai samazinātu vai novērstu iespējamo nelabvēlīgo ietekmi uz aizsargājamo biotopu un aizsargājamo augu sugu atradnēm, ievērojami sekojoši pasākumi:

- Apbūve plānojama ārpus aizsargājamā biotopa platības;
- Aizsargājamā biotopa platībā ieteicama esošo būvju – pamestās koka ēkas, betona kāpņu fragmentu, betona plākšņu celiņu utml., demontāža;
- Veicot esošo būvju demontāžu un izbūvējot jaunas ēkas piejūras kāpu tuvumā, novēršama kāpu erozija, ierīkojot atbalsta sienu vai veicot analogus pasākumus, dabiskā reljefa saglabāšanai;
- Pirms būvdarbu veikšanas koku tuvumā, veicami koku stumbru, zaru un sakņu sistēmas aizsardzības pasākumi;
- Piekrastes daļā ieteicama cilvēku plūsmas organizēšana, labiekārtojot – ierīkojot koka laipas, uzstādot norādes, utml., vienu vai divas pludmalei perpendikulāri esošās takas un vienu pludmalei paralēli esošo taku, kas atrodas tuvāk apbūves zonai. Nebūtu ieteicama takas, kas iestaigāta paralēli pludmalei jūras tuvumā, labiekārtošana, novēršot vai ierobežojot cilvēku pārvietošanos aizsargājamās augu sugas atradnes tuvumā;
- Uz takas, kas atrodas pludmales tuvumā teritorijas ziemeļrietumu daļā, pļavas silpures Pulsatilla pratensis atradnes platībā, ieteicams saglabāt esošās betona plāksnes. Ja plāksnes tiek demontētas, ieteicams tās nomainīt uz jauniem, videi draudzīgākiem celiņu seguma materiāliem, novēršot taku, tai skaitā aizsargājamo augu atradņu, pastiprinātu izmīdīšanu. Jaunais seguma materiāls nedrīkst pārsniegt esošo betona plākšņu celiņa platumu. Darbi veicami ļoti uzmanīgi, saglabājot esošo augāju, tai skaitā gar celiņa malām augošos aizsargājamo augu eksemplārus;

- Aizsargājamā biotopa platībā nav pieļaujama zālienu vai apstādījumu ierīkošana, bet saglabājama dabiskā zemsedze;
- Veicot teritorijas apsaimniekošanu vai izmantošanu piekrastes kāpu zonā, saglabājams esošais reljefs;
- Teritorijā veicama apsaimniekošana, atbilstoši labvēlīga aizsardzības statusa nodrošināšanas prasībām;

Izstrādājot Teritorijas izmantošanas un apbūves noteikumus, ņemti vērā Eksperta rekomendācijas un secinājumi, tādējādi minimizējot un lielā mērā novēršot prognozējamās ietekmes uz teritorijas dabas vērtībām, kā arī nodrošinot to apsaimniekošanu un labvēlīgu aizsardzības statusu.

SIA "LABIE KOKI eksperti" saskaņā ar pasūtījumu ir veikuši koku vizuālo novērtēšanu Dubultu prospektā 51, Jūrmalā (kadastra apz. 13000111401) 2022. gada 16., 17., 27. un 28. jūnijā. Kopā novērtēti 740 koki, tai skaitā vairākas koku grupas. Koki numurēti dabā ar plastikāta numuriem pēc vienotas sistēmas, numerācija atspoguļota novērtējuma plānā un tabulās. Koku stāvoklis novērtēts pēc "Koku vērtēšanas kritērijiem" (skatīt pielikumu), nosakot vitalitāti, fizisko stāvokli un piešķirot noteiktu vērtības krāsu.

1. Apsekotajā teritorijā novērtētas 45 koku sugas. Konstatētās koku sugas – Abies alba (Eiropas baltegle) – 4 gab., Acer campestre (lauka kļava) – 2 gab., Acer ginnala (krastu kļava) – 2 gab., Acer negundo (ošlapu kļava) – 9 gab., Acer platanoides (parastā kļava) – 47 gab., Acer saccharinum (sudraba kļava) – 2 gab., Aesculus hippocastanum (parastā zirgkastaņa) – 9 gab., Alnus glutinosa (melnalksnis) – 16 gab., Betula pendula (āra bērzs) – 83 gab., Caragana arborescens 'Pendula' (kokveida karagāna 'Pendula') – 1 gab., Chamaecyparis lawsoniana (Losona paciprese) – 2 gab., Corylus avellana (parastā lazda) – 1 gab., Crataegus submollis (pamīkstā vilkābele) – 7 gab., Cydonia oblonga (parastā cidonija) – 1 gab., Fraxinus excelsior (parastais osis) – 1 gab., Fraxinus pennsylvanica (Pensilvānijas osis) – 3 gab., Juglans nigra (melns riekstkoks) – 3 gab., Laburnum alpinum (Alpu zeltlietus) – 2 gab., Larix decidua (Eiropas lapegle) – 5 gab., Malus baccata (ogu ābele) – 2 gab., Malus domestica (mājas ābele) – 1 gab., Picea abies (parastā egle) – 7 gab., Picea glauca (zilganā egle) – 27 gab., Pinus armandii (Armandi priede) – 3 gab., Pinus cembra (Eiropas ciedrupriede) – 1 gab., Pinus sylvestris (parastā priede) – 374 gab., Populus sp. (papeļu suga) – 7 gab., Prunus cerasifera var. Divaricata (Kaukāza plūme) – 3 gab., Prunus padus (parastā ieva) – 13 gab., Pseudotsuga menziesii (Menzīsa duglāzija) – 3 gab., Quercus robur (parastais ozols) – 16 gab., Quercus rubra (sarkanais ozols) – 3 gab., Robinia pseudoacacia (baltā robīnija) – 3 gab., Salix acutifolia (smaillapu vītols) – 1 gab., Salix caprea (blīgzna) – 7 gab., Salix fragilis (trauslais vītols) – 1 gab., Sorbus aucuparia (parastais pīlādzis) – 4 gab., Thuja occidentalis (rietumu tūja) – 3 gab., Tilia cordata (parastā liepa) – 37 gab., Tilia platyphyllos (platlapu liepa) – 3 gab., Tilia x euclora (Krimas liepa) – 1 gab., Tilia x europaea (Holandes liepa) – 1 gab., Ulmus glabra (parastā goba) – 17 gab., Ulmus glabra 'Camperdown' (parastā goba 'Camperdown') – 1 gab., Viburnum lentago (Kanādas irbene) – 1 gab.

2. Veicot teritorijā koku stāvokļa novērtējumu, secināts, ka vidējais koku fiziskā stāvokļa novērtējums objektā ir 4,71 no 10.

3. Teritorijā konstatēti:

3.1. Ļoti vērtīgi koki – 18 gab., kuru vainagi plānā ir atzīmēti ar sarkanu krāsu, ir noteikti jāsaglabā;

3.2. Vērtīgi koki – 558 gab., kuriem vainagi plānā ir atzīmēti ar zaļu krāsu, iespēju robežās ir saglabājami;

3.3. Mazvērtīgi (zemu ainavisko vērtību) koki – 137 gab., kuri tabulā un plānā ir atzīmēti ar tumši pelēku krāsu.

3.4. Nevērtīgi (zemu ainavisko vērtību) koki – 27 gab., kuri tabulā un plānā ir atzīmēti ar gaiši pelēku krāsu. Mazvērtīgos un nevērtīgos kokus ainavas kopšanas nolūkos ir pieļaujams likvidēt (skatīt “Koku novērtējuma tabula” kopšanas darbi);

4. Koks ar numuru 73943 (parastā priede) – saskaņā ar 2010. gada 16. martā pieņemto MK noteikumu Nr. 264 “Īpaši aizsargājamo dabas teritoriju vispārējie aizsardzības un izmantošanas noteikumi” 2. pielikumu ir aizsargājams koks – valsts nozīmes dižkoks, kuram noteikta aizsargzona vainaga projekcijas platībā, kā arī 10 metru platā joslā no tās (mērot no aizsargājamā koka vainaga projekcijas ārējās malas);

5. Koki ar numuriem 73773, 73774, 73775 (parastā priede), 73825 (lauka kļava), 73894, 73895, 73898 (sarkanais ozols), 73903, 73949 (Alpu zeltlietus), 73904, 73905 (sudraba kļava), 73922 (Eiropas ciedrupriede), 1 (parastā cidonija), 73938 (Kanādas irbene), 73985, 74013, 74273 (melns riekstkoks), 74101, 74103, 74104 (platlapu liepa) ir dendroloģiski vērtīgi, iespēju robežās ir jāsaglabā;

6. Koki ar numuriem 73724 (melns kņis) un 73747 (parastā kļava) ir ekoloģiski vērtīgi, iespēju robežās ir jāsaglabā;

7. Koki ar numuriem 73773, 73774, 73775, 73836 (parastā priede), 73825 (lauka kļava), 73869, 73948 (parastais ozols), 73903, 73949 (Alpu zeltlietus), 73929, 73988 (parastā liepa), 1 (parastā cidonija) ir ainaviski vērtīgi, iespēju robežās ir jāsaglabā;

Lokālpilānojuma izstrādes procesā ņemti vērā minētie secinājumi un ieteikumi.

Saskaņā ar Meža inventarizācijas datiem, lokālpilānojuma teritorijā ir meža zeme - zemes vienībā Jaundubulti 1402 (ar kadastra apzīmējumu 13000111402) 3,64 ha platībā, bet zemes vienībā Dubultu prospektā 51 (ar kadastra apzīmējumu 13000111401) 1 ha platībā. Meža zemes robežas attēlotas lokālpilānojuma grafiskajā daļā, bet informācija par meža zemēm (nogabalu raksturojošie rādītāji) iekļauta 4.Pielikumā

Īpašumā ar kadastra apzīmējumu 13000111401 izdalīti trīs nogabali, kuri pavisam kopā sastāda meža teritoriju 1 ha platībā, ceļi 0 ha un grāvji 0 ha:

1. Mežaudze 0,09 ha platībā;
2. Mežaudze 0,69 ha platībā;
3. Mežaudze 0,22 ha platībā.

Valdošās koku sugas vecums vidējais vecums variē no 76-101 gadiem, bet vidējais augstums – no 24-27 metriem.

Savukārt, īpašumā ar kadastra apzīmējumu 13000111402 izdalīti četri nogabali, kuri pavisam kopā sastāda meža teritoriju 3,64 ha platībā, ceļi 0 ha un grāvji 0 ha:

1. Mežaudze 0,25 ha platībā;

2. Mežaudze 1,96 ha platībā;
3. Mežaudze 1,42 ha platībā;
4. Mežaudze 0,01 ha platībā.

Valdošās koku sugas vecums vidējais vecums variē no 78-93 gadiem, bet vidējais augstums – no 18-22 metriem.

Pilsētbūvnieciskā un ainavas analīze

Lokālpilnvarotības izstrādes gaitā ir veikta esošās ainavas analīze un prognozējamās ainavas izvērtējums. Detalizēti tas iekļauts Lokālpilnvarotības Paskaidrojuma rakstā.

Lokālpilnvarotības teritorija atrodas Jūrmalas centrālajā daļā, Jaundubultos, un robežojas ar pludmali un kāpu zonu ziemeļu daļā, bet dienvidos – Dubultu prospektu. Apkaimei ir izteikts dzīvojamās zonas raksturs, kurā dominē savrupmāju apbūve vidēji 2,5 stāvu augstumā. Apbūvei pamatā ir regulārs ielu tīkls, kas virzienā uz ziemeļiem nomaina struktūru, radot garenus, taisnstūrveida apbūves kvartālus, savukārt pāri Dubultu prospektam – atkal ieņem iepriekšējo formu, kur tam perpendikulārās ielas pārtop organiskas struktūras takās, kas ved uz pludmali.

Zemes strēlē starp pludmali un Dubultu prospektu, tālāk Mellužu un Asaru prospektiem, izšķiramas izteiktas morfoloģiskas iezīmes – pamīšus savrupmāju kvartāliem izvietotas lielzemes rekreācijas būves, piemēram, Sociālās integrācijas valsts aģentūra (SIVA) Dubultu prospektā 71, bijusī viesnīca "Liesma" Dubultu prospektā 101, Nacionālais rehabilitācijas centrs "Vaivari" Asaru prospektā 61. Ēkas izvietotas dziļāk apbūves kvartālos un neveido spēcīgu saikni ar ielu, tādējādi arī padarot neuzkrītošāku lielo stāvu un apjoma atšķirību. Šāda tipa izvietojums rada privātu telpu, kas labi pārskatāmas no publiskās ārtelpas. Otrkārt, atrodamas arī cul-de-sac tipa ielas jeb ielas, kuras veido strupceļus un kalpo kā iebraucamie ceļi vairākiem īpašumiem, un visbiežāk izvietotas paralēli galvenajām ielu artērijām.

Teritorijā atrodas izbijušās viesnīcas "Rīgas līcis" ēkas ar tai piederošo zaļo zonu. Ēkas komplekss novietots atstāts no robežas ar Dubultu prospektu, kāpu joslas pakājē, un neveido saikni ar ielu vai blakus esošajiem savrupmājām. Krasās reljefa izmaiņas ziemeļu daļā kā arī starp teritoriju un pludmali augošās priedes, ļauj noslēpt ēku kompleksa augstākās daļas virzienā no pludmales puses. Līdzīgi – ar kokiem bagātā zaļā zona sedz skatu no blakus esošajām ielām, atklājot tās apjomu vien noteiktos punktos.

Secināms, ka šī brīža situācijā komplekss nerada vizuālu ietekmi uz apkārtējo ainavu. Ņemot vērā minēto, arī turpmāk, plānojot ēkas un teritorijas apbūvi, ieteicams apjoma palielinājumu vai jaunu tā daļu izvietojumu veikt teritorijas iekšienē, t. i. ziemeļu daļā, tādējādi ļaujot saglabāt vietai raksturīgo urbāno formu.

Piesārņotas un potenciāli piesārņotas teritorijas, riska objekti, aizsargjoslas

Detālpilnvarotības un tai pieguļošajās teritorijās neatrodas piesārņotas vai potenciāli piesārņotas teritorijas, A, B vai C kategorijas piesārņojošas darbības objekti. Tajā neatrodas rūpniecisko avāriju riskam pakļauti objekti.

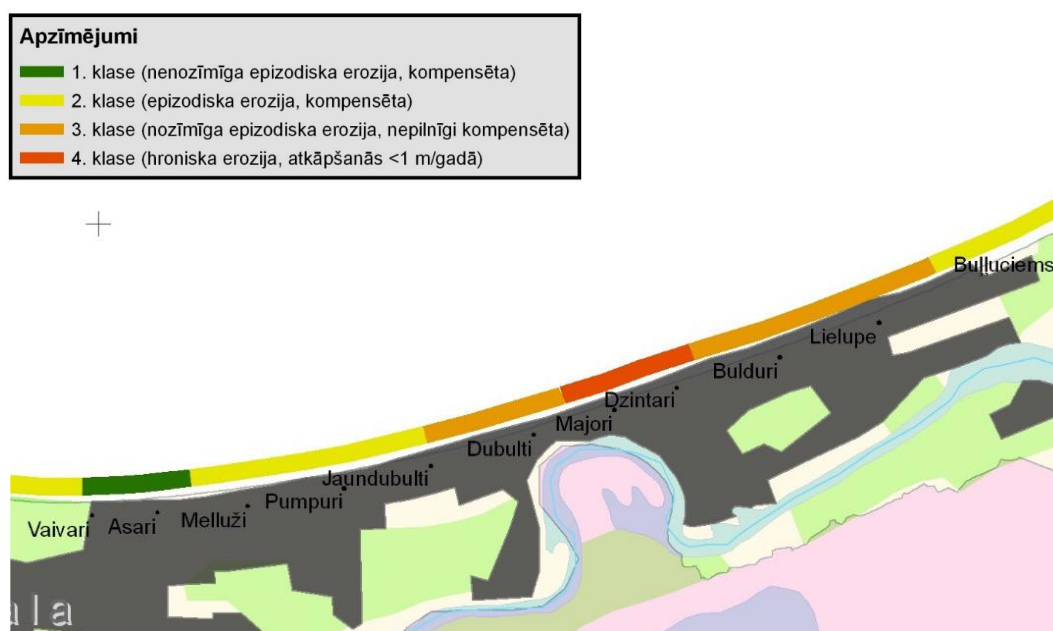
Krasta erozija

Saskaņā ar Vides aizsardzības un reģionālās attīstības ministrijas izstrādāto metodisko materiālu “Vadlīnijas jūras krasta erozijas seku mazināšanai” (identifikācijas Nr.: KPR 2013/12/EU43084) (turpmāk – Vadlīnijas), Jūrmalas pilsētas jūras krasta iedalījumu erozijas riska klasēs Jaundubultu pludmale un krasts ietilpst starp 2.klases (epizodiska erozija, kompensēta) un 3.klases (nozīmīga, epizodiska erozija, nepilnīgi kompensēta) intensitātes erozijai.

2. klase (epizodiska kompensēta erozija) atbilst tiem krasta iecirkņiem, kurus raksturo samērā labi attīstīts eolais reljefs un, kur pludmales platums parasti pārsniedz 30 m, kā arī tiem krasta iecirkņiem, kuros akumulatīvā reljefa apjoms ir relatīvi neliels, bet to kompensē citi labvēlīgi apstākļi (novietojums vētru „aizvēja” zonās, ļoti lēzena krasta zemūdens nogāze. Atjaunošanās pēc katastrofālas vētras epizodes notiek ilgstoši (3-6 gadi), krasta profils parasti pilnībā neatjaunojas iepriekšējo parametru robežās, bet kopējais krasta nogāzi raksturojošais sanešu apjoms, kas bijis raksturīgs pirmserozijas periodam, tiek sasniegts. Ilgtermiņā nav vērojams pārliecinošs akumulācijas vai erozijas pārsvars, tomēr pamatkrasta robežās pārvietošanās iekšzemes virzienā nenotiek.

3. klase (nozīmīga epizodiska erozija, kuras kompensācija nenotiek pilnā apmērā) atbilst tiem krasta iecirkņiem, kurus mūsdienās raksturo zemas un fragmentāras priekškāpas, rupjgraudaina vai jaukta materiāla pludmales un hronisks bet vāji izteikts sanešu deficīts zemūdens nogāzē. Šo var uzskatīt par biežāk izplatīto krasta erozijas riska līmeni Latvijā, tomēr neskatoties uz piederību vienai klasei, to pārstāvošie iecirkņi var būt morfoloģiski ļoti atšķirīgi.

Vadlīniju ietvaros ir noteikta krasta erozijas prognoze un riska teritorijas laika posmam no 2014.gada līdz 2060.gadam. Vadlīnijās ir noteikts, ka krasta erozijas risks augstāks Kauguru ragā (30-60 m) apmēram 1,8 km garā posmā, kur apdraudētas 5 ēkas, kā arī Jūrmalas centrālajā daļā no Jaundubultiem līdz Bulduriem (25-40 m), kur apdraudētas ne mazāk kā sešas kāpu joslā esošas ēkas.



7. attēls Jūrmalas pilsētas jūras krasta iedalījums erozijas riska klasēs (plāna fragments). Avots: „Vadlīnijas jūras krasta erozijas seku mazināšanai” (Rīga, 2014).

Citos posmos krasta atkāpšanās vai nozīmīga epizodiska erozija sagaidāma līdz 20 m attālumam aiz mūsdienu pamatkrasta robežas. Ņemot vērā, ka lokālpilnojumā teritorija atrodas Jaundubultos, var prognozēt, ka krasta erozija nepārsniegs 20-25 m, kas nerada risku ēku kompleksam, taču var apdraudēt būves piekrastē, kāpu meža daļā.

Erozijas risku novēršanai ieteicams saglabāt priekškāpu un tur esošās kārklu audzes, kas būtiski mazina krasta kāpas izskalošanas risku arī stiprās vētrās. Veidojot atpūtas infrastruktūru funkcionālajā zonā D10, nebūtu pieļaujamas liela apjoma zemes darbu veikšana, uzmanība pievēršama preterozijas pasākumiem.

6. Alternatīvie risinājumi

Kā alternatīvi Lokālpilnvarotāja teritorijas attīstības risinājumi tika izvērtēti 2022. gada rudenī lokālpilnvarotāja projekta pasūtītāja organizētajā slēgtajā starptautisku metu konkursā teritorijas apbūvei un labiekārtošanai saņemtie pieteikumi.

Konkursā savus priekšlikumus iesniedza 8 arhitektu biroji no dažādām Eiropas valstīm. Pieteikumus izvērtēja ne vien ņemot vērā to estētisko kvalitāti, bet arī analizējot atbilstību Jūrmalas apbūves noteikumu prasībām, ilgtspējību, funkcionalitāti, ekoloģisko vērtību iekļaušanu dizainā, kā arī izmantojot citus kritērijus (iekļauts Paskaidrojuma raksta sadaļā "Pielikumi"). Balstoties uz ekspertu un teritorijas attīstītāju novērtējumu, tika atlasīti trīs pieteikumi (NE_01, LT_01, ES_02), kuru dizaina risinājumi vistuvāk atbilst gan teritorijas attīstītāju redzējumam, gan ekspertu izstrādātajiem kritērijiem, nenosakot vienu konkursa uzvarētāju.

Izvēlētie priekšlikumi ir ņemti par pamatu lokālpilnvarotāja ietvaros veiktajai plānotās apbūves vizuālās ietekmes analīzei (analizējot plānotās 12 stāvu apbūves ietekmi uz apkārtējo ainavu), kā arī nosakot ieteicamās apbūves izvietojuma zonu lokālpilnvarotāja grafiskajā daļā. Konkursa ietvaros izstrādātie priekšlikumi un risinājumi var kalpot par pamatu būvprojektēšanai, balstoties uz vērtēšanas procesā sniegtajiem komentāriem un lokālpilnvarotāja prasībām.

Atlasītajos konkursa darbu priekšlikumos iezīmējas tendence – salīdzinoši lielākais ēkas būvobjekts tiek saglabāts zemes gabala vidus daļā (pārbūvēta oriģinālā viesnīcas ēka), bet plānotās ēkas izvietotas lokveidā ap to. Apbūve tiek veidota saglabājot zaļo zonu, ēku būvobjekti izvietoti ņemot vērā vērtīgos un ļoti vērtīgos kokus, kā arī nemainot esošo reljefu. Projektos galvenā ieeja teritorijā saglabāta no Dubultu prospekta, taču projektos NE_01 un LT_01 papildus piekļuve paredzēta arī no Amulas ielas. NE_01 un ES_02 iezīmējās ideja – veidojot būvobjektus pakāpeniski, augstākos punktus novietot teritorijas centrā, to augstumu perifērijā samazinot un pietuvinot to esošajai apbūvei lokālpilnvarotāja tuvumā.

Jaunu ēku būvniecība "Apstādījumu un dabas teritorijas" funkcionālajā zonā un Krasta kāpu aizsargjoslā nav paredzēta nevienā no izvirzītajiem priekšlikumiem.

2023. gada februārī, kā metu konkursa uzvarētājs tika izvēlēts Nīderlandiešu arhitektūras firmas veidots priekšlikums "Jūrmalas čiekuri". Pamatojoties uz tajā ietvertu koncepciju, ir izstrādāts lokālpilnvarotāja rekomendācijas apbūves izvietojumam, transporta infrastruktūras risinājumi, lietus ūdens apsaimniekošanas risinājumi u.c.

Viszemāko novērtējumu ieguvis Pieteikums LV_02. Šāda vērtējuma pamatojums ir: projektā paredzēta plaša pazemes stāva izbūve un zemes virsmas līmeņa paaugstināšana lielākajā teritorijas daļā, kas, ņemot vērā krasta kāpu tuvumu, kā arī neprognozējamo ietekmi uz blakus īpašumu gruntsūdens līmeņiem, pēc attīstītāja un Lokālpilnvarotāja izstrādātāju viedokļa nav pieļaujams. Piedāvātajos risinājumos netiek ņemta vērā daļa vērtīgo koku (teritorijas vidū). Oriģinālā bijušās sanatorijas ēka tiek saglabāta tikai daļēji (konkursa nosacījumi paredzēja oriģinālās ēkas saglabāšanu), kā arī 5. ēka daļēji iestiepjas kāpu teritorijā un zonā DA3, kas nav pieļaujams. Bez tam, shematiskajos plānos būves tiek attēlotas pārāk tuvu saglabājamajiem kokiem. Tāpat tika konstatēts, ka nav izstrādāts labiekārtojuma, tajā skaitā apzaļumošanas koncepts, u.c. neatbilstības un nepilnības.

Ņemot vērā visu iepriekš minēto, turpmākā teritorijas attīstība tiks veidota balstoties uz Nīderlandiešu arhitektūras firmas veidoto priekšlikumu "Jūrmalas čiekuri".

7. Iespējamās izmaiņas, ja plānošanas dokuments netiktu īstenots

Lokālpilnvarotības izstrādes mērķis ir veikt izmaiņas Jūrmalas TP, lai radītu daudzfunkcionālu pilsētas apbūves kvartālu, veicot bijušās viesnīcas "Rīgas Līcis" revitalizāciju – gan saglabājot esošo viesnīcas funkciju, gan papildus attīstot dzīvojamo funkciju, vienlaicīgi saglabājot publisku teritorijas izmantošanu.

Izvērtējot lokālpilnvarotības teritorijas kontekstu – tās novietojumu un unikālās īpašības, kā arī potenciālās kopējās attīstības tendences, – var secināt, ka teritorija ir piemērota daudzfunkcionālas daudzstāvu apbūves izmantošanai.

Balstoties uz iepriekš minēto, lai varētu īstenot teritorijas attīstītāja ieceri un veidot teritorijas revitalizāciju, nepieciešams grozīt spēkā esošā Jūrmalas TP noteikto funkcionālo zonējumu, kā papildizmantošanu nosakot daudzdzīvokļu māju apbūvi, kā arī izvērtēt un grozīt atļauto apbūves parametru izmaiņas.

Ņemot vērā to, ka šobrīd apbūves teritorija ir nožogota, tajā atrodas grausts (bijusī viesnīcas "Rīgas līcis" ēka) un šobrīd teritorija tiek izmantota vāji, tās revitalizācija un iekļaušana pilsētvidē ir nozīmīgs pasākums kā pilsētvides uzlabošanas, tā vides aizsardzības un drošības jomās.

Draudus krasta kāpu aizsargjoslas dabas vērtībām rada tas, ka teritorija netiek atbilstoši apsaimniekota, tā tiek pakāpeniski izmīdīta, jo esošie celiņi ir nolietojušies un tiek izmīdīti jauni.

Lokālpilnvarotības teritorijas daļas DA3, DA10 un JC69 veido vienotu labiekārtotu publisko ārtelpu.

Ja Lokālpilnvarotības dokuments netiek izstrādāts un īstenots, pilsētas praktiski centrālajā daļā saglabājas slēgta, vāji apsaimniekota teritorija, grausts, kas turpina brukt un apdraud apkārtējo teritoriju. Lokālpilnvarotības teritoriju lielā mērā var uzskatīt par degradētu teritoriju un tās degradācija pakāpeniski turpinās, ja netiek īstenots Lokālpilnvarotības dokuments.

8. Prognozējamās ietekmes uz vidi Lokālpilnošuma īstenošanas procesā

Iespējamās ietekmes uz vidi, ko rada darbības īstenošana Lokālpilnošuma teritorijā, var klasificēt:

Pozitīvās ietekmes: Ar pozitīvām ietekmēm saprot tādus pasākumus, kas tieši vai netieši vērsti uz dabas resursu saglabāšanu un pavairošanu, vides kvalitātes uzlabošanu, slodzes uz vidi samazināšanu vai ierobežošanu u.tml.

- Kvalitatīvas publiskās apbūves un publiskās ārtelpas izveidošana šobrīd daļēji degradētā Jūrmalas pilsētas teritorijas daļā;
- Ir veikta teritorijā esošo koku inventarizācija un noteikti vērtīgie koki, kuri tiks saglabāti, kā arī atbilstoši apkopti un uzturēti;
- Ir apzinātas esošās dabas vērtības, tai skaitā īpaši aizsargājama biotops Mežainas piejūras kāpas, kā arī divu aizsargājamo augu sugu atradnes. Lokālpilnošuma risinājumi paredz, ka tiks nodrošināta to aizsardzība un atbilstoša apsaimniekošana;
- Prognozējama būtiska pozitīva ietekme uz vides kvalitāti krasta kāpu aizsargjoslā "Apstādījumu un dabas teritorija" (DA3), kas ietver teritorijas mežaino, kāpu zonas daļu. Nodrošinot atbilstošas infrastruktūras izveidi un uzturēšanu, tiek samazināta antropogēnā ietekme, tai skaitā izmīdīšana aizsargājamā biotopa, kā arī īpaši aizsargājamo augu sugu atradņu teritorijā.

Negatīvās ietekmes: Ar negatīvām ietekmēm saprot tādus pasākumus, kas tieši vai netieši vērsti vai var izraisīt dabas resursu noplicināšanu, dabas kapitāla samazināšanu, vides kvalitātes pasliktināšanu, slodzes uz vidi palielināšanu u.tml. Šī lokālpilnošuma īstenošanas procesā tās pārsvarā saistītas būvniecības procesu.

- Nebūtiskas emisijas gaisā, ko rada būvniecības būvniecības procesā. Izmantojot labā tehniskā kārtībā esošu būvniecību, nav prognozējami normatīvajos aktos noteikto robežvērtību pārsniegumi;
- Trokšņa emisijas, ko rada būvniecības process un tajā iesaistītie tehniskie līdzekļi. Ietekmes lokālas. Ietekmes terminētas būvniecības procesā. Ietekmes nebūtiskas un nav prognozējama normatīvajos aktos noteikto robežvērtību pārsniegšana;
- Kopējā teritorijas izmantošanas intensifikācija radīs papildus apmeklējumus kā krasta kāpu aizsargjoslā, tā pludmalē, palielinot antropogēno slodzi;
- Attīstot dzīvojamo apbūvi, prognozējama nebūtiska autotransporta plūsmas palielināšanās;
- Kā būvniecības, tā ekspluatācijas laikā, neievērojot notekūdeņu un atkritumu apsaimniekošanas prasības iespējama teritorijas piesārņošana.

Kumulatīvās ietekmes ir lielākoties vērtējamas ilgtermiņā, kad novērojama dažādu sociālekonomisko aktivitāšu mijiedarbība.

Lokālpilnošuma teritorijas un pilsētvides kumulatīvās ietekmes galvenokārt vērtējamas saistībā ar labiekārtotas ārtelpas teritorijas paplašināšanos, tādā veidā veicinot pilsētas attīstību kopumā. Kvalitatīvas dzīvojamās apbūves platību palielināšanās piesaista pilsētai iedzīvotājus, kas atbilst pilsētas stratēģiskajiem mērķiem – palielināt pilsētas iedzīvotāju

skaitu, apstākļos, kad ir negatīvs dabiskais iedzīvotāju skaita pieaugums. Labiekārtotas dzīves vides pieejamība var sniegt ieguldījumu demogrāfiskās situācijas uzlabošanā.

Ietekmes uz ainavu

Tā kā lokālplānojuma teritorija atrodas pilsētas daļā ar lielu koku apaugu, kā arī lielu teritorijas daļu aizņem meža teritorija, kas norobežo apbūvi no pludmales, analizējot skatus no publiski pieejamām vietām, pludmales un ielām (skatīt 1. attēlu), var secināt, ka plānotā apbūve neradīs būtisku vizuālo ietekmi uz pilsētas apbūves struktūru. Nenoliedzami, objekti būs saskatāmi no atsevišķām vietām, tomēr to novietojums, plānotā arhitektūra un labiekārtojums būtiski samazinās tās apjoma ietekmi uz apkārtējo teritoriju. Plānotā apbūve būs jauns, mūsdienīgs un ilgtspējīgs risinājums ietverošs apbūves komplekss, kas sava novietojuma un risinājumu dēļ neatstās negatīvu ietekmi uz apkārtējās ainavas vizuālo vērtību plašākā nozīmē. Tas veidosies kā daļa no esošā apbūves struktūras, kas iekļausies Jūrmalas piekrastes urbānajā audeklā – starp savrupmāju apbūvei raksturīgām ēkām ik pa laikam parādās lielāka apjoma ēkas.

Jāņem vērā, ka lokālplānojuma ietvaros tiek vērtēta iespējamās apbūves izvietojums, pieņemot, ka tiek īstenota metu konkursa izstrādātā iecere (skat 2.attēlu), bet, lai izvērtētu un atspoguļotu plānotās apbūves iekļaušanos esošā pilsētas ainavtelpā, būvprojekta ietvaros jāveic vizuālās ietekmes izvērtējums no šādiem skatu punktiem: Dubultu prospekts un Lielupes ielas krustojums, Dubultu prospekta un Amulas ielas krustojuma, Dubultu prospekta un Ogres ielas krustojuma, Dubultu prospekta un Abavas ielas krustojuma, Lielupes ielas un Strēlnieku prospekta krustojuma, kā arī pludmales (pastaigu joslas) – Kļavu ielas galā, Aiviekstes ielas galā, Amulas ielas galā un pret zemes vienības Jaundubulti 1402 centrālo daļu.

Ietekmes uz dabas vērtībām

Mežainas piejūras kāpas – veicot rekomendētos ietekmju mazināšanas pasākumus prognozējama nebūtiska nelabvēlīga ietekme.

Pļavas silpurene *Pulsatilla pratensis* - veicot rekomendētos ietekmju mazināšanas pasākumus prognozējama nebūtiska nelabvēlīga ietekme.

Gada staipeknis *Lycopodium annotinum* - veicot rekomendētos ietekmju mazināšanas pasākumus nav prognozējama nelabvēlīga ietekme.

Ietekmes uz kultūrvēsturisko vidi

Kultūrvēsturiskās vides vērtību pilsētā izsaka tās plānojums, zemesgabalu apbūves savdabība, vēsturiskās celtnes, tradicionālais un vēsturē sakņotais dzīvesveids un dabas vide. Ņemot vērā apkaimes vēsturisko attīstību, Dubultos un Jaundubultos ir bijušas vairākas nozīmīgas ēkas, no kurām daļa ir saglabājusies arī līdz mūsdienām.

Lokālplānojuma teritorijā esošajā apbūvē, saskaņā ar Jūrmalas teritorijas izmantošanas un apbūves noteikumu 7.pielikumā esošo apbūves izvērtējumu, tikai viena ēka, kas atrodas pie Amulas ielas, ir novērtēta kā “fona apbūvi veidojoša ēka”, bet teritorijā neatrodas kultūrvēsturiski vērtīgas vai saglabājama ēkas.

Teritorija atrodas ārpus Valsts nozīmes pilsētībūvniecības pieminekļa “Dubultu-Majoru-Dzintaru-Bulduru-Lielupes vasarnīcu rajoni” (valsts aizsardzības Nr.6083) un tā individuālās aizsargjoslas (aizsardzības zonas).

Lokālpilnojumā teritorija atrodas no 100 līdz 200 m un vairāk attālumā no dažādiem valsts, reģiona un vietējas nozīmes arhitektūras pieminekļiem, tai skaitā ģimnāzijas un vairākām dzīvojamajām ēkām.

Attāluma, apbūves izvietojuma un esošo koku, to grupu un krūmu dēļ, minētie objekti nav un nebūtu saskatāmi no lokālpilnojumā teritorijas, to neietekmē arī gadalaiku maiņas, t.i. tiem nav vizuālas saiknes ar to. Līdz ar to var secināt, ka lokālpilnojumā teritorijas apbūves un izmantošanas izmaiņas neatstās ietekmi uz teritorijas tuvumā esošajiem arhitektūras pieminekļiem.

9. Plānotie pasākumi ietekmju uz vidi mazināšanai

Lokālpilnojumā, kā nosakot funkcionālo zonējumu, tā izstrādājot Teritorijas izmantošanas un apbūves noteikumus, ņemti vērā Lokālpilnojumā izstrādes ietvaros veikto izpēti darbu rezultāti un ekspertu secinājumi un rekomendācijas.

Pamatojoties uz šīm rekomendācijām, detalizēts Lokālpilnojumā teritorijas funkcionālais zonējums un definēta ieteicamā apbūves zona esošajā antropogēni ietekmētajā teritorijā, nepieļaujot apbūvi krasta kāpu aizsargjoslā.

Teritorijas izmantošanas un apbūves noteikumos ietvertas prasības nosacījumi un aprobežojumi, kas vērsti uz vides stāvokļa uzlabošanu un dabas vērtību saglabāšanu.

Lokālpilnojumā kā nosacījumi, kas ietverti TIAN un ir saistoši teritorijas attīstītājiem, tā rekomendāciju veidā Paskaidrojuma rakstā, ietverts plašs vides aizsardzības pasākumu spektrs, kas ietver:

Dabas vērtību saglabāšanas un aizsardzības prasības:

- Aizliegts veidot jaunas zemes vienības "Dabas un apstādījumu teritorijas" funkcionālajā apakšzonā ar indeksu DA3;
- Veicot teritorijas labiekārtošanu, aizliegts pārveidot kāpu reljefu, bojāt un iznīcināt dabisko zemsedzi saglabājamās meža zemes un aizsargājamā biotopa "Mežainas piejūras kāpas" teritorijā. Nav pieļaujama zālienu ierīkošana. Ja nepieciešama augsnes virskārtas atjaunošana, neplānot zemes uzbēršanu vairāk par 10 cm koku sakņu rajonā;
- Aizsargājamā biotopa "Mežainas piejūras kāpas" teritorijā un tā tiešā tuvumā nav pieļaujama apstādījumu ierīkošana, izmantojot augu sugas ar ekspansīvu, nekontrolējamu izplatīšanas spēju, kā arī – neizbraukāt zemsedzi, nenovietot pagaidu būves, neizstaigāt, nenorakt kāpu, veikt regulāru invazīvo sugu ierobežošanu, t.sk. lapu koku izciršanu un retināšanu;
- Ietverti nosacījumi esošo koku saglabāšanai, ņemot vērā arborista veikto izpēti un rekomendācijas;
- Izstrādājot būvprojektu, labiekārtojuma projektā ņem vērā un integrē apstādījumu struktūrā Grafiskās daļas kartē "Funkcionālais zonējums" noteiktos saglabājamos kokus;
- Dabas un apstādījumu teritorijā (DA3 un DA10), esošā gājēju taku tīklojuma ietvaros, atļauta koka konstrukcijas laipu novietošana, mulčētu vai grantētu gājēju ceļu

atjaunošana un ierīkošana, lai samazinātu biotopa izmīdīšanas intensitāti, nodrošinot meža zemsedzes un koku aizsardzību;

- Ja labiekārtojuma projekta īstenošanai nepieciešama meža zemes transformācija, projekta sastāvā veic biotopu izpēti un risinājumus izstrādā, pamatojoties uz tās rezultātiem;
- Ieteicama esošo būvju – vidi degradējošo betona kāpņu fragmentu, betona plākšņu celiņu u. tml. demontāža;
- Uz takas, kas atrodas pludmales tuvumā teritorijas ziemeļrietumu daļā, pļavas silpuresnes *Pulsatilla pratensis* atradnes platībā, ieteicams saglabāt esošās betona plāksnes. Ja plāksnes tiek demontētas, ieteicams tās nomainīt uz jauniem, videi draudzīgākiem celiņu seguma materiāliem, novēršot taku, tai skaitā aizsargājamo augu atradņu, pastiprinātu izmīdīšanu;
- Jaunais gājēju takas seguma materiāls nedrīkst pārsniegt esošo betona plākšņu celiņa platumu. Darbi veicami ļoti uzmanīgi, saglabājot esošo augāju, tai skaitā gar celiņa malām augošos aizsargājamo augu eksemplārus.

Hidroloģiskā režīma aizsardzību, nosakot, ka:

- Projektējot kanalizācijas tīklus un būves, lokālpilnošanas teritorijā jāparedz dalītā sistēma – sadzīves un ražošanas notekūdeņu tīkls, kas atdalīts no lietusūdens tīkla;
- Izstrādājot būvprojektu, paredz ilgtspējīgus/zaļos lietusūdens savākšanas, izmantošanas un novadīšanas risinājumus;
- Teritorijas labiekārtojumā iekļauj tādus teritorijas labiekārtojuma elementus, kas nodrošina virszemes lietus ūdeņu savākšanu un/vai novadīšanu no teritorijas un ēku jumtiem uz mākslīgi izveidotu dīķi, ievalkām, mitrzemēm, lietusdārziem vai ūdens kaskādēm, nepieciešamības gadījumā veicot to attīrīšanu;
- Teritorijā veido mākslīgi veidotas atklātas, viegli līmeņotas, ar ziemcietēm bagātīgas ieplakas, kas gan attīra, filtrē, infiltrē un novada lietusūdeņus uz mitrzemēm un atklātām ūdenstecēm;
- Lietusdārzu risinājumus pielieto cietajos segumos, piemērojot atbilstošāko variantu kopējai labiekārtojuma koncepcijai;
- Vietās, kur nav iespējams lietus ūdeņus novirzīt uz apstādījumu joslām, paredzēt cietā segumā veidotas lietusūdens noteces palēnināšanas elementus, veidojot tos kā daļu no labiekārtojuma;
- Pirms pazemes būves vai pazemes stāvu projektēšanas jāveic hidroloģiskā izpēte un jāsaņem dendrologa vai arborista atzinums, lai noteiktu pazemes būves vai pazemes stāvu potenciālo ietekmi uz vidi un saglabājamiem kokiem konkrētajā objektā un apkārtējās teritorijās. Gadījumā, ja pazemes būvi tiek plānots izbūvēt pilnīgi vai daļēji zem gruntsūdens līmeņa, izvērtējot gruntsūdeņu daudzumu, būvprojektā jāparedz gruntsūdeņu organizētu novadi no būves gan būvdarbu, gan būves ekspluatācijas laikā.

Gaisa aizsardzība, klimatneitralitāte:

- Būvējot pazemes vai slēgtu daudzstāvu transportlīdzekļu novietni, tajā ierīko piespiedu ventilāciju;
- Ēku projektēšanā un būvniecībā maksimāli jāievēro ēku energoefektivitātes paaugstināšanas standarti un ieteikumi, t.sk. pievēršot īpašu uzmanību pareizai ēku

orientācijai dabā un atbilstošam ēku iekštelpu plānojumam, izmantotajiem materiāliem un būvniecības kvalitātei;

- Atļauts lietot tikai tādus fasāžu apdares materiālus, kas ir ugunsdroši, energoefektīvi un mūsdienīgi, kā arī harmoniski ar apkārtējās vides apbūvē pielietotiem materiāliem;
- Alternatīvās elektroenerģijas nodrošināšanai paredzētie solārie paneļi jāintegrē ēkas kopējā arhitektūrā.

Ainavas vērtību aizsardzība, kvalitatīva publiskā ārtelpa:

- Būvju arhitektoniskajam veidolam jānodrošina augstu pilsētvides kvalitāti un nozīmīgu pilsētībūvnieciskās struktūras papildinājumu, ieskaitot materiālu pielietojumu un arhitektoniskas inovācijas;
- Viesnīcas ēku ar stāvu skaitu vairāk kā 10, augšējos stāvos ir jānodrošina publiski pieejamas telpas vai publiski pieejamas skatu platformas vai terases ar skatu uz jūru;
- Teritorijas apbūves kompozīciju veido strukturētu, ar atsevišķiem būvapjomiem, lai neveidotos masīva un viengabalaina apbūve. Visu ēku arhitektūru veido savstarpēji stilistiski.

Ņemot vērā plašo, uz vides un ainavas aizsardzību vērsto TIAN ietverto nosacījumu loku, Vides pārskata ietvaros netiek uzskatīts par nepieciešamu noteikt papildus vides aizsardzības pasākumus.

Ja tādas sabiedriskās apspriešanas laikā izvirzīs sabiedrība, vai iesaistītās institūcijas, tiks veikta Lokālplānojuma un Vides pārskata pilnveidošana.

10. Kompensēšanas pasākumi

Saskaņā ar likuma „Par īpaši aizsargājamām dabas teritorijām” 43. pantu „paredzēto darbību atļauj veikt vai plānošanas dokumentu īstenot, ja tas negatīvi neietekmē Eiropas nozīmes aizsargājamās dabas teritorijas (NATURA 2000) ekoloģiskās funkcijas, integritāti un nav pretrunā ar tās izveidošanas un aizsardzības mērķiem. Ja paredzētā darbība vai plānošanas dokumenta īstenošana negatīvi ietekmē Eiropas nozīmes aizsargājamo dabas teritoriju (NATURA 2000), darbību atļauj veikt vai dokumentu īstenot tikai tādos gadījumos, kad tas ir vienīgais risinājums nozīmīgu sabiedrības sociālo vai ekonomisko interešu apmierināšanai un tajā ir ietverti kompensējoši pasākumi Eiropas nozīmes aizsargājamo dabas teritoriju (NATURA 2000) tīklam”.

Lokālpilnošuma īstenošana nerada negatīvu ietekmi uz kādu no Eiropas nozīmes aizsargājamām dabas teritorijām (NATURA 2000), to ekoloģiskajām funkcijām, integritāti un nav pretrunā ar tās izveidošanas un aizsardzības mērķiem.

Tādēļ nav nepieciešams izvērtēt un izstrādāt kompensēšanas pasākumus.

11. Iespējamās pārrobežu ietekmes izvērtējums

Lokālpilnojumā paredzētajām rīcībām kopumā nav prognozējama pārrobežu ietekme.

12. Plānošanas dokumenta īstenošanas monitoringa nodrošināšana

Teritorijas plānošanas dokumentu īstenošanas monitoringa nepieciešamību nosaka MK noteikumi Nr. 157. „Kārtība, kādā veicams ietekmes uz vidi stratēģiskais novērtējums”. Monitoringa var būt labs instruments, lai konstatētu teritorijas plānojuma īstenošanas tiešo vai netiešo ietekmi uz vidi, lai operatīvi reaģētu un novērstu kādu pasākumu ieviešanas negatīvas sekas, un, ja nepieciešams, veiktu grozījumus plānošanas dokumentā.

Vides monitoringa mērķis ir iegūt informāciju par vides stāvokli.

Plānošanas dokumenta īstenošanas monitoringam izmanto valsts statistikas datus, informāciju, kas iegūta veicot vides monitoringu, kā arī citu pieejamo informāciju.

Monitoringa ziņojums jā sastāda un atzinumā par vides pārskatu noteiktajā termiņā jā iesniedz Vides pārraudzības valsts birojā. Monitoringa ziņojumā apkopo pieejamo informāciju un ietver vismaz ar plānošanas dokumenta īstenošanu saistīto vides stāvokļa izmaiņu un to tendenču raksturojumu.

Ņemot vērā to, ka šis Lokālpilnošums ir Jūrmalas valstspilsētas Teritorijas plānojuma sastāvdaļa, būtu izvērtējama iespēja izstrādāt vienotu plānošanas dokumenta ieviešanas Monitoringa pārskatu visam pilsētas teritorijas plānojumam, nevis atsevišķi šim ļoti nelielas teritorijas Lokālpilnojumam.

Jūrmalas pilsētas domes uzdevumos ietilpst Teritorijas plānojumā noteikto pasākumu izpildes kontrole, korekcijas un jaunu uzdevumu izvirzīšana atbilstoši nospraustajiem mērķiem. Tāpat pilsētas būvvalde izsniegs būvatļauju apbūves projektēšanai un būvēšanai. Veikt atsevišķus monitoringa novērojumus šajā ļoti nelielajā pilsētas teritorijas daļā nebūtu mērķtiecīgi.

Likums „Par vides aizsardzību” definē, ka vides monitorings ir sistemātiski vides stāvokļa un piesārņojuma emisiju vai populāciju un sugu novērojumi, mērījumi un aprēķini, kas nepieciešami vides stāvokļa vērtējumam, vides politikas izstrādāšanai un vides un dabas aizsardzības pasākumu plānošanai, kā arī to efektivitātes kontrolei. Vides nacionālā monitoringa kontrole paredz novērojumus, lai konstatētu gaisa un ūdens kvalitātes izmaiņas, dabas resursu izmaiņu tendences, kā arī saglabātu mūsu teritorijai raksturīgās ainavas, augu un dzīvnieku sugas, un to veido 5 daļas: gaisa un klimata pārmaiņu monitoringa daļa, ūdeņu monitoringa daļa, bioloģiskās daudzveidības monitoringa daļa, sauszemes vides un tās komponentu monitoringa daļa un ģeoloģisko procesu monitoringa daļa. Monitoringa pasākumi vides kvalitātei veicami saskaņā ar valsts monitoringa pasākumiem. Monitoringu veic, izmantojot valsts statistikas datu bāzes, salīdzinot vēsturiskos un aktuālos datus par teritoriju, kā arī analizējot aizsargājamo teritoriju monitoringa datus.

Līdz 2020.gadam bija spēkā ar Vides ministrijas rīkojumu apstiprināta „Vides monitoringa programma”, kuras rezultāti ir izmantojami veicot pilsētas teritorijas plānojuma īstenošanas monitoringu.

Valsts monitoringa programmas galvenās sadaļas ir sekojošas:

- Gaisa monitoringa programma, kas ietver atmosfēras gaisa kvalitātes monitoringu, nokrišņu kvalitātes monitoringu, gaisa piesārņojuma pārnesei lielos attālumos novērtējumu un globālā atmosfēras novērojumu reģionālā līmeņa monitoringu, integrālo monitoringu, gaisa piesārņojuma ietekmes uz dabisko veģetāciju un graudaugiem monitoringu un putekšņu monitoringu;
- Ūdens stāvokļa monitoringa programmu, kas sastāv no 3 daļām:
 - 1) Virszemes ūdeņu monitoringa programmas, kuras mērķis ir iegūt informāciju par virszemes ūdeņu kvalitāti un hidroloģisko režīmu katrā upju baseinu apgabalā, pārejas, piekrastes un teritoriālajos ūdeņos, novērtēt dažādu piesārņojuma avotu, ieskaitot piesārņojuma pārnesei slodzi un ietekmi;
 - 2) Pazemes ūdeņu monitoringa programmas, kas ietver ķīmiskās kvalitātes un kvantitatīvā stāvokļa monitoringu;
 - 3) Aizsargājamo teritoriju monitoringa programmas, kas ietver monitoringa programmu dzeramā ūdens ieguvei izmantojamajos ūdensobjektos, īpaši aizsargājamas dabas teritorijas virszemes ūdensobjektos, īpaši jūtīgo teritoriju monitoringa programmu, peldvietu monitoringa programmu, prioritāro zivju ūdeņu monitoringa programmu.
- Augsnes uz zemes virsmas apaugums. Vides monitoringu plānots veikt sekojošo programmu ietvaros: zemes virsmas apauguma monitoringa un augsnēs kvalitātes monitoringa. Augsnēs kvalitātes monitoringa mērķis ir sekot Latvijas augsnēs stāvokļa izmaiņām, lai novērtētu piesārņojuma izmaiņu tendences augsnēs un iegūtu pārskatu par augšņu stāvokli valstī. Zemes virsmas apauguma monitoringa mērķis ir nodrošināt valsts un starptautiskās vides pārvaldes institūcijas ar informāciju par zemes apauguma, tajā skaitā zemes izmantošanas izmaiņām;
- Bioloģiskā daudzveidība. Šīs programmas ietvaros tiek veikts bioloģiskās daudzveidības monitoringa Latvijā. Bioloģiskā daudzveidība šīs programmas izpratnē ir dzīvo organismu, sugu un biotopu daudzveidība visos Latvijā sastopamos un Latvijai raksturīgajos ekoloģiskajos kompleksos;

Bez valsts veiktā vides monitoringa un operatoru (uzņēmumu) pašmonitoringa, būtiska ir būvvaldes veiktā būvniecības uzraudzība, kā arī citu valsts institūciju veiktā uzraudzība.

Ņemot vērā plānoto Lokālplānojuma teritorijas atrašanās vietu, vides raksturojumu un plānoto attīstību, būtiski faktori, kuriem pievēršama īpaša uzmanība ir:

- Īpaši aizsargājamo augu sugu atradnēm un to labvēlīgas attīstības statusam;
- Ļoti vērtīgo koku stāvoķļa kontrolei;
- Saglabāto Vērtīgo koku stāvoķļa kontrolei;
- Krasta priekškāpas stāvoķļa kontrolei, erozijas risku novērtējumam;
- Dabas un apstādījumu teritorijā kontrolēt iespējamu invazīvo sugu vai dārzbēģļu sugu izplatīšanasos.

13. Izmantotās literatūras saraksts

1) Plānošanas dokumenti

- Nacionālais attīstības plāns 2021.–2027. gadam;
- Latvijas ilgtspējīgas attīstības stratēģija līdz 2030. gadam;
- Vides politikas pamatnostādnes 2014.–2020. gadam;
- Rīgas plānošanas reģiona attīstības stratēģija 2014.–2030. gadam.

2) Konvencijas un tiesību akti

- Konvencija „Par pieeju informācijai, sabiedrības dalību lēmumu pieņemšanā un iespēju griezties tiesu iestādēs saistībā ar vides jautājumiem”, Orhūsa, 2002.;
- Ramsāres konvencija, Ramsāre, 1971.;
- UNESCO konvencija, Parīze, 1972.;
- Bernes konvencija, Berne, 1979.;
- Bonnas konvencija, Bonna, 1979.;
- Riodežaneiro konvencija, Riodežaneiro, 1992.;
- Eiropas Ainavu konvencija, 2000.;
- Konvencija par nemateriālā kultūras mantojuma saglabāšanu, ANO, 2003.;
- Direktīva 92/43/EEK, Eiropas Padome, 1992.;
- Direktīva 2000/60/EC, Eiropas Padome, 2000.;
- Direktīva 1975/442/EEK, Eiropas Padome, 1975.;
- Direktīva 91/689/EEC, Eiropas Padome;
- Direktīva 2001/42/EC, Eiropas Padome, 2001.;
- Direktīva 85/337/EEK, Eiropas Padome, 1985.

3) Citi materiāli

- Latvijas ģeoloģiskā karte M 1:200 000 lapa 35, 25 un paskaidrojuma raksts, Valsts ģeoloģijas dienests;
- Latvijas ģeoloģija, Valsts ģeoloģijas dienests, 1998.;
- Derīgo izrakteņu (būvmateriālu izejvielu, kūdras un dziedniecības dūņu) krājumu bilance par 2017. gadu, LVĢMC;
- Derīgo izrakteņu atradņu reģistrs, LVĢMC;
- Gaisa kvalitātes novērtējums Latvijā (2003.–2007. gads), LVĢMC, 2008.;
- Valsts statistikas pārskats par gaisa aizsardzību „Nr. 2-Gaiss”;
- Valsts statistikas pārskats „Nr. 2 Ūdens”;
- Lielupes upju baseinu apgabala apsaimniekošanas plāns 2016.–2021. gadam, LVĢMC;
- Lielupes upju baseinu apgabala plūdu riska pārvaldības 2016.–2021. gadam;
- Lielupes upju baseinu apgabala apsaimniekošanas plāns un plūdu riska pārvaldības plāns 2022.–2027. gadam, LVĢMC;
- SIA “Metrum” „Latvijas jūras krasti 2008” Projekta reģistrācijas numurs 1-08/35/2008, Gala ziņojums, Rīga, 2009.;
- Ziņojums „Applūdma riska izpēte un prognozēšana Jūrmalas pilsētas teritorijā pie virszemes ūdensobjekta „Lielupe” un rekomendāciju izstrāde plūdu riska samazināšanai un teritorijas aizsardzībai”, Rīga 2012, “Procesu analīzes un izpētes centrs”;
- Metodiskais materiāls „Vadlīnijas jūras krasta erozijas seku mazināšanai”, Latvijas Universitātes Ģeogrāfijas un Zemes zinātņu fakultāte, Rīga, 2014.;

- Valsts ilgtermiņa tematiskais plānojums Baltijas jūras piekrastes publiskās infrastruktūras attīstībai, un tā stratēģiskā ietekmes uz vidi novērtējuma Vides pārskats un tā izstrādei izmantotie materiāli, SIA "Grupa93", Rīga 2016.

4) Elektroniskie uzziņas avoti

- Jūrmalas valstspilsētas pašvaldība;
- VSIA „Latvijas Vides ģeoloģijas un meteoroloģijas centrs” www.meteo.lv
- Dabas aizsardzības pārvalde www.daba.gov.lv
- Valsts zemes dienests www.vzd.gov.lv
- VAS „Latvijas Valsts ceļi” lvceli.lv
- Lursoft www.lursoft.lv
- Centrālā statistikas pārvalde www.csb.gov.lv
- Tiesību aktu datu bāze Likumi.lv likumi.lv
- Veselības inspekcija www.vi.gov.lv
- Latvijas Republikas Pilsonības un migrācijas lietu pārvalde www.pmlp.gov.lv
- Kultūras karte www.kulturaskarte.lv
- Latvijas Vēstneša tiesību aktu portāls www.likumi.lv
- Valsts meliorācijas kadastrs, www.melioracija.lv

5) Normatīvie akti

- 2006. gada 2. novembra „Vides aizsardzības likums”;
- 1998. gada 14. oktobra Likums „Par ietekmes uz vidi novērtējumu”;
- 2004. gada 23. marta MK noteikumi Nr.157 “Kārtība, kādā veicams ietekmes uz vidi stratēģiskais novērtējums”;
- 2001. gada 15. marta Likums „Par piesārņojumu”;
- 2014. gada 7. janvāra MK noteikumi Nr.16 „Trokšņa novērtēšanas un pārvaldības kārtība”;
- 2002. gada 23. aprīļa MK noteikumi Nr.163 „Noteikumi par trokšņa emisiju no iekārtām, kuras izmanto ārpus telpām”;
- 2009. gada 3. novembra MK noteikumi Nr.1290 "Noteikumi par gaisa kvalitāti”;
- 2009. gada 17. februāra MK noteikumi Nr. 158 “Noteikumi par prasībām attiecībā uz vides monitoringu un tā veikšanas kārtību, piesārņojošo vielu reģistra izveidi un informācijas pieejamību sabiedrībai”;
- 1997. gada 5. februāra „Aizsargjoslu likums”;
- 2005. gada 25. oktobra MK noteikumi Nr.804 „Noteikumi par augsnes un grunts kvalitātes normatīviem”;
- 2010. gada 28. oktobra „Atkritumu apsaimniekošanas likums”;
- 2002. gada 12. septembra „Ūdens apsaimniekošanas likums”;
- 2000. gada 16. marta „Sugu un biotopu aizsardzības likums”;
- 2016. gada 1. marta MK noteikumi Nr.131 “Rūpniecisko avāriju riska novērtēšanas kārtība un riska samazināšanas pasākumi”;
- 2011. gada 13. oktobra „Teritorijas attīstības plānošanas likums”;
- 2000. gada 14. novembra MK noteikumi Nr. 396 “Noteikumi par īpaši aizsargājamo sugu un ierobežoti izmantojamo īpaši aizsargājamo sugu sarakstu”;
- 2007.gada 27.marta MK noteikumi Nr.213 “Noteikumi par kritērijiem, kurus izmanto, novērtējot īpaši aizsargājamām sugām vai īpaši aizsargājamiem biotopiem nodarītā kaitējuma ietekmes būtiskumu”;

Pielikumi

1. VPVB Lēmums Nr. 4-02/50/2022 „Par stratēģiskā ietekmes uz vidi novērtējuma procedūras piemērošanu”;
2. Sugu un biotopu jomas eksperta atzinums;
3. SIA “Labie Koki” Koku novērtējums;
4. Meža inventarizācija.

Pielikumus skatīt Lokālpilānojuma projekta Pielikumu daļā.