



**Stratēģiskais  
ietekmes uz vidi novērtējums  
detālplānojumam nekustamā  
īpašuma “Sārce” zemes vienībā ar  
kadastra apzīmējumu  
9856 004 0061  
Popes pagastā, Ventspils novadā**

***Vides pārskata projekts***

**Valdis Felsbergs** \_\_\_\_\_  
M.Sc.Env., 29277744, [valdis@felsbergs.lv](mailto:valdis@felsbergs.lv)

**Ligita Indriksone** \_\_\_\_\_  
SIA “JAUNPOPE” valdes priekšsēdētāja

2023. gada maijs

## Saturs

|  |           |
|--|-----------|
| <b>1. Detālpilnojumam mērķis, alternatīvie risinājumi un tā saistība ar citiem plānošanas dokumentiem.....</b>   | <b>3</b>  |
| 1.1. Detālpilnojumam mērķis un saturs .....  | 3         |
| 1.2. Esošā situācija .....   | 5         |
| 1.3. Alternatīvu raksturojums .....  | 13        |
| 1.4. Detālpilnojumam saistība ar citiem plānošanas dokumentiem .....   | 13        |
| 1.4.1. Ventspils novada teritorijas plānojums 2014.-2026. gadam .....  | 13        |
| 1.4.2. Nacionālā līmeņa politikas plānošanas dokumenti .....   | 14        |
| 1.4.3. Eiropas Savienības (ES) politikas plānošanas dokumenti.....   | 15        |
| 1.4.4. Starptautiskās konvencijas.....   | 15        |
| <b>2. Stratēģiskā ietekmes uz vidi novērtējuma (SIVN) mērķis, pamatprincipi un metodes</b>   | <b>18</b> |
| 2.1. Vispārējā pieeja un metodes .....   | 18        |
| 2.2. Sabiedrības iesaiste un konsultācijas ar institūcijām .....   | 21        |
| <b>3. Vērtētās ietekmes uz vidi.....</b>   | <b>33</b> |
| <b>4. Daudzkritēriju analīze.....</b>  | <b>34</b> |
| <b>5. Vides stāvoklis Detālpilnojumam potenciāli ietekmētajās teritorijās .....</b>  | <b>35</b> |
| 5.1. Gaisa kvalitātes un trokšņa līmeņa novērtējums.....   | 35        |
| 5.2. Trokšņa līmeņa novērtējums.....   | 35        |
| 5.3. Hidroloģisko apstākļu raksturojums .....  | 36        |
| 5.4. Detālpilnojumam teritorijā un tās apkārtnē esošo dabas vērtību raksturojums.....  | 37        |
| 5.4.1. Īpaši aizsargājamas dabas teritorijas.....  | 37        |
| 5.4.2. Aizsargājamas augu sugas un biotopi .....   | 37        |
| 5.4.3. Putnu fauna Detālpilnojumam teritorijā un tās apkārtnē.....   | 38        |
| 5.4.4. Sīkspārņu fauna Detālpilnojumam teritorijā un tās apkārtnē.....   | 39        |
| 5.5. Detālpilnojumam teritorijas un tās apkārtnes kultūrvēsturiskās vērtības.....  | 39        |
| 5.6. Ainava .....  | 40        |
| <b>6. Iespējamās izmaiņas 0. alternatīvā jeb Detālpilnojumam neīstenošanas gadījumā: saglabājamā esošā situācija vai attīstāmā zemes lauksaimnieciskā izmantošana (visticamāk – mazintensīva).....</b>   | <b>41</b> |
| 6.1. Atmosfēras gaisa kvalitāte .....  | 41        |
| 6.2. Troksnis.....   | 41        |
| 6.3. Ūdens resursi un kvalitāte .....  | 41        |
| 6.4. Klimats.....  | 41        |
| 6.5. Degradētās un piesārņotās teritorijas .....   | 41        |
| 6.6. Bioloģiskā daudzveidība, īpaši aizsargājamās dabas teritorijas, sugas un biotopi ..   | 42        |
| 6.7. Ainava un kultūrvēsturiskais mantojums.....   | 42        |
| 6.8. Vides riski .....   | 42        |
| 6.9. Mirgošanas efekts .....   | 42        |
| <b>7. Iespējamās izmaiņas Detālpilnojumam 1. alternatīvas īstenošanas gadījumā: trīs VES rindā īpašuma austrumu malā ziemeļu-dienvidu virzienā izvietotajās zemes vienības daļās ar tiešu piekļuvi no pagasta autoceļa gar īpašuma austrumu malu un viena VES rietumu malā .....</b> | <b>44</b> |

|            |   |           |
|------------|---|-----------|
| 7.1.       | Atmosfēras gaisa kvalitāte .....  | 44        |
| 7.2.       | Troksnis.....   | 44        |
| 7.3.       | Ūdens resursi un kvalitāte .....  | 44        |
| 7.4.       | Klimats.....  | 45        |
| 7.5.       | Degradētās un piesārņotās teritorijas .....   | 45        |
| 7.6.       | Bioloģiskā daudzveidība, īpaši aizsargājamās dabas teritorijas, sugas un biotopi ..   | 45        |
| 7.7.       | Ainava un kultūrvēsturiskais mantojums.....   | 45        |
| 7.8.       | Vides riski .....   | 48        |
| 7.9.       | Mirgošanas efekts .....   | 48        |
| <b>8.</b>  | <b>Iespējamās izmaiņas Detālpārplānojuma 2. alternatīvas īstenošanas gadījumā: četras VES rindā īpašuma rietumu malā ziemeļu-dienvidu virzienā izvietotajās zemes vienības daļās ar piekļuvi no pagasta autoceļa gar īpašuma austrumu malu caur pašu īpašumu.....</b> | <b>49</b> |
| 8.1.       | Atmosfēras gaisa kvalitāte .....  | 49        |
| 8.2.       | Troksnis.....   | 49        |
| 8.3.       | Ūdens resursi un kvalitāte .....  | 49        |
| 8.4.       | Klimats.....  | 50        |
| 8.5.       | Degradētās un piesārņotās teritorijas .....   | 50        |
| 8.6.       | Bioloģiskā daudzveidība, īpaši aizsargājamās dabas teritorijas, sugas un biotopi ..   | 50        |
| 8.7.       | Ainava un kultūrvēsturiskais mantojums.....   | 50        |
| 8.8.       | Vides riski .....   | 53        |
| 8.9.       | Mirgošanas efekts .....   | 53        |
| <b>9.</b>  | <b>Vērtēto Detālpārplānojuma īstenošanas alternatīvu ietekmes uz vidi salīdzinājums</b>   | <b>54</b> |
| <b>10.</b> | <b>Kopējie secinājumi un rekomendācijas .....</b>   | <b>57</b> |

**PIELIKUMI:**

1. Detālpārplānojuma 1. alternatīva, M 1:6250
2. Detālpārplānojuma 2. alternatīva, M 1:6250
3. Putnu eksperta atzinums (2018) ar papildinājumu (2021) un vēl papildinājumu (2022).
4. Detālpārplānojuma nekustamajā īpašumā „Sārce” zemes vienībā ar kadastra apzīmējumu 9856 004 0061, Popes pagastā, Ventspils novadā, un Vides pārskata sabiedriskās apspriešanas sanāksmes protokols, 14.03.2023
5. Atzinums par paredzētās darbības – vēja elektrostaciju būvniecības – nekustamajā īpašumā “Sārce”, Popes pagastā, Ventspils novadā, ietekmi uz ainavu (2021, papildināts pēc sabiedriskās apspriešanas 2023)

# **1. Detālplānojuma mērķis, alternatīvie risinājumi un tā saistība ar citiem plānošanas dokumentiem**

## **1.1. Detālplānojuma mērķis un saturs**

Detālplānojuma izstrāde nekustamam īpašumam "Sārce" (kadastra apzīmējums 98560040061, kopējā platība 157,5 ha), Popes pagastā, Ventspils novadā (turpmāk tekstā – detālplānojuma teritorija), uzsākta, pamatojoties uz zemes īpašnieka SIA "Jaunpope" ierosinājumu un saskaņā ar Ventspils novada domes 2019.gada 30.maija lēmumu (prot. Nr.44, 33.§.) "Par detālplānojuma izstrādes uzsākšanu nekustamā īpašumā "Sārce" zemes vienībā ar kadastra apzīmējumu 9856 004 0061, Popes pagastā, Ventspils novadā".

Detālplānojuma izstrāde veikta saskaņā ar Ministru kabineta 14.10.2014. noteikumiem Nr. 628 "Noteikumi par pašvaldību teritorijas attīstības plānošanas dokumentiem" (turpmāk tekstā – MK noteikumi Nr.628) un Ventspils novada teritorijas plānojumu, kas apstiprināts ar Ventspils novada domes Ventspils novada domes 17.03.2016. lēmumu (ārkārtas sēdes protokols Nr.69, 1.§) "Par Ventspils novada teritorijas plānojuma grafiskās daļas un teritorijas izmantošanas un apbūves noteikumu apstiprināšanu". Ventspils novada teritorijas plānojuma grafiskā daļa un teritorijas izmantošanas un apbūves noteikumi izdoti ka pašvaldības saistošie noteikumi Nr.5.

Detālplānojuma izstrādes mērķis izstrādāt un pamatot nekustamā īpašuma "Sārce" (kadastra apzīmējums 98560040061), vēja elektrostaciju apbūvi, piebraucamā ceļa, celtņa laukumu un pieslēgumu elektrotīklam, atbilstoši Ventspils novada teritorijas plānojumam.

Detālplānojuma uzdevumi ir noteikti Ventspils novada domes darba uzdevumā detālplānojuma izstrādei (apstiprināts ar Ventspils novada domes 2019.gada 30.maija lēmumu (prot. Nr.44, 33.§.)).

Galvenie detālplānojuma izstrādes uzdevumi, atbilstoši darba uzdevumam:

- izstrādājot detālplānojumu, ievērot Ventspils novada domes 2016.gada 17.marta saistošo noteikumu Nr.5 "Par Ventspils novada teritorijas plānojuma grafiskās daļas, teritorijas izmantošanas un apbūves noteikumu apstiprināšanu" prasības attiecībā uz minēto īpašumu;
- detalizēt teritorijas izmantošanas un apbūves noteikumus;
- precizēt un noteikt aizsargjoslas un nekustamā īpašuma lietošanas tiesību aprobežojumus;
- ievērot šajā darba uzdevumā noteikto institūciju nosacījumus detālplānojuma izstrādei;
- paredzēt risinājumu pieklūšanai pie īpašuma "Sārce" (kadastra apzīmējums 98560040061);
- plānot brauktuvju un inženierkomunikāciju koridoru profilus;
- plānot tehnisko infrastruktūru;
- izvērtēt izmantošanas veida un telpiskā apjoma uz tuvāko apkaimi un ainavu, t.sk. ietekmi saistībā ar Popes pilskalnu, veikt plānotās apbūves vizualizācijas izstrādi;

- izstrādāt vēja elektrostaciju radīto trokšņu prognozes aprēķinu un slēdzienu par trokšņa ietekmi uz blakus esošajiem zemes īpašumiem un apbūvi.

Saskaņā ar likumu "Par ietekmes uz vidi novērtējumu" (1998), plānošanas dokumentiem, kuru īstenošana var būtiski ietekmēt cilvēku veselību un vidi, t.sk. detālplānojumam, veic stratēģisko ietekmes uz vidi novērtējumu. Vides pārraudzības valsts birojs, izvērtējot iesniegto iesniegumu atbilstoši MK 23.03.2004. noteikumu Nr.157 "Kārtība, kādā veicams ietekmes uz vidi stratēģiskais novērtējums" prasībām, pieņem lēmumu par stratēģiskā ietekmes uz vidi novērtējuma procedūras piemērošanu vai nepiemērošanu detālplānojumam.

SIA METRUM aicināja sniegt viedokli par Stratēģiskā ietekmes uz vidi novērtējuma procedūras nepieciešamību tām institūcijām, kuras norādītas MK 23.03.2004. noteikumu Nr.157 "Kārtība, kādā veicams ietekmes uz vidi stratēģiskais novērtējums" III daļā.

Dabas aizsardzības pārvalde norādīja, ka saskaņā ar Vides pārraudzības valsts biroja 2019.gada 5. jūnija lēmumu Nr.9 "Par ietekmes uz vidi novērtējuma procedūras piemērošanu" četru vēja elektrostaciju būvniecībai (turpmāk – Paredzētā darbība) nekustamā īpašumā "Sārce" zemes vienībā ar kadastra apzīmējumu 9856 004 0061 piemērota ietekmes uz vidi novērtējuma procedūra. Ir izstrādāta Programma Nr.5-03/8 ietekmes uz vidi novērtējumam četru vēja elektrostaciju būvniecībai Ventspils novada Popes pagastā, kas derīga līdz 2024.gada 22.jūlijam (turpmāk – Programma). Likuma "Par ietekmes uz vidi novērtējumu" 1. panta 2) punkta izpratnē ietekmes uz vidi novērtējums ir procedūra, kas veicama šajā likumā noteiktajā kārtībā, lai novērtētu paredzētās darbības vai plānošanas dokumenta īstenošanas iespējamo ietekmi uz vidi un izstrādātu priekšlikumus nelabvēlīgas ietekmes novēršanai vai samazināšanai vai aizliegtu paredzētās darbības uzsākšanu normatīvajos aktos noteikto prasību pārkāpumu gadījumos. Saskaņā ar šī likuma 16.panta pirmo daļu Programmā ietvertas prasības attiecībā uz Paredzētās darbības informācijas apjomu un detalizācijas pakāpi, kā arī ietekmes novērtējuma turpmākai veikšanai nepieciešamo pētījumu un organizatorisko pasākumu kopumu.

Dabas aizsardzības pārvaldes ieskatā, ja Plānošanas dokumenta darba uzdevuma mērķis ir tāds pats kā Paredzētā darbība, kam izstrādāta Programma, Plānošanas dokumentam nav nepieciešams piemērot stratēģiskā ietekmes uz vidi novērtējuma procedūru.

Veselības inspekcija norādīja, ka plānotās piesārņojošas darbības īstenošana var radīt būtisku sabiedrības veselības risku un lai novērtētu Detālplānojuma īstenošanas iespējamo ietekmi uz iedzīvotāju dzīves kvalitāti un drošību un izstrādātu priekšlikumus nelabvēlīgas ietekmes novēršanai vai samazināšanai, tāpēc uzskata par nepieciešamu Detālplānojumam veikt ietekmes uz vidi stratēģisko novērtējumu.

Ventspils reģionālā vides pārvalde norādīja, ka detālplānojumā iekļaujamais rīcību kopums būtībā atbilst likuma "Par ietekmes uz vidi novērtējumu" (turpmāk – Novērtējuma likums) 23.2 pantā (Stratēģiskā novērtējuma nepieciešamības kritēriji) minētajiem kritērijiem, taču, ņemot vērā, ka plānotā vēja elektrostaciju izbūvei detālplānojuma teritorijā ir piemērojams ietekmes uz vidi novērtējums (Novērtējuma likuma 1.pielikuma Objektī, kuru ietekmes novērtējums ir nepieciešams 26.prim punkta 2.apakšpunktu Vēja elektrostaciju būvniecība, ja to kopējā jauda ir 15 megavatu un vairāk), kurā tiks novērtēta paredzētās darbības īstenošanas iespējamā ietekme uz vidi vai izstrādāti priekšlikumi nelabvēlīgas ietekmes novēršanai vai samazināšanai, un Vides pārraudzības valsts birojs 22.07.2019. ir sagatavojis programmu Nr.5 – 03/8 ietekmes uz vidi novērtējumam, tad Pārvaldes skatījumā detālplānojumam saskaņā ar Ministru kabineta 23.03.2004. noteikumos Nr.157 "Kārtība,

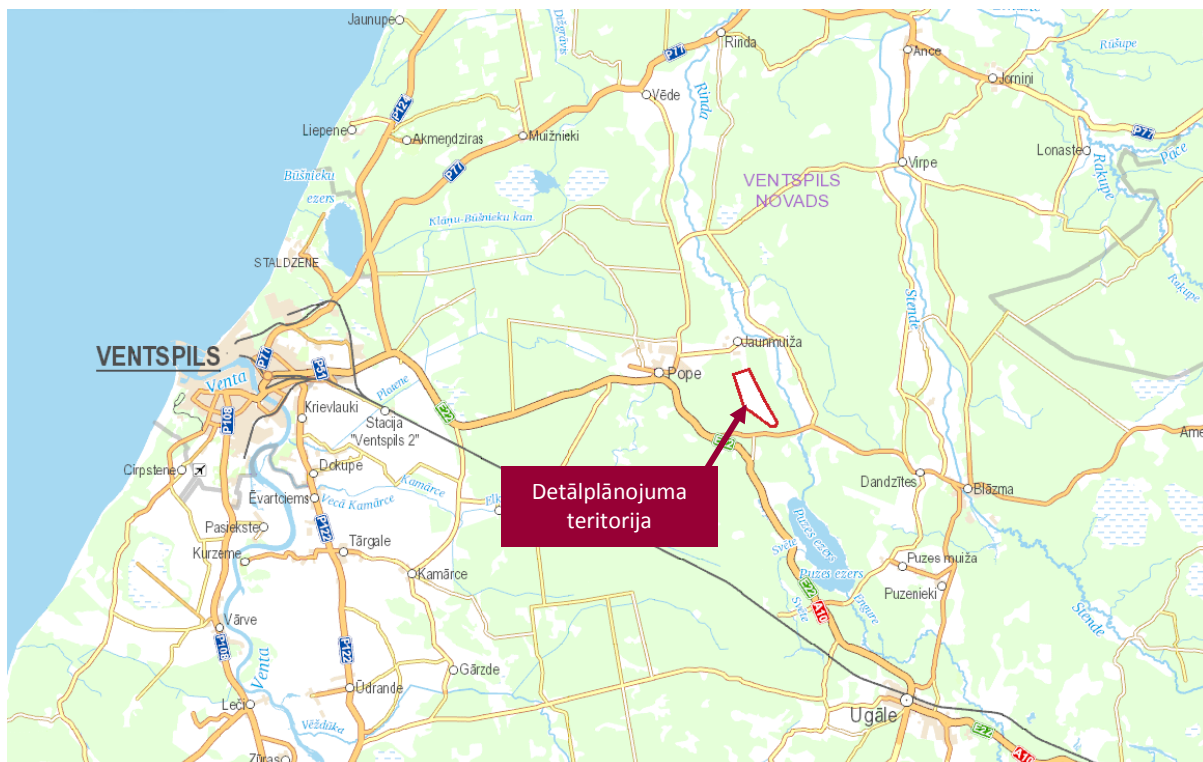
kādā veicams ietekmes uz vidi stratēģiskais novērtējums” noteiktajām prasībām nav nepieciešams veikt ietekmes uz vidi stratēģisko novērtējumu.

Pēc institūciju nosacījumu saņemšanas detālplānojuma izstrādei, SIA “METRUM” sagatavoja iesniegumu lēmuma pieņemšanai Vides pārraudzības valsts birojam.

Ar 2019.gada 26.septembra lēmumu Nr.4-02/50 “Par stratēģiskā ietekmes uz vidi novērtējuma procedūras piemērošanu” atbilstoši Ministru kabineta 2004. gada 23. marta noteikumiem Nr.157 „Kārtība, kādā veicams ietekmes uz vidi stratēģiskais novērtējums”, 15.09.2017., ir pieņēmis lēmumu Nr.41 „Par stratēģiskā ietekmes uz vidi novērtējuma procedūras piemērošanu”. Izpildot to, Detālplānojumam tiek veikta minētā procedūra atbilstoši normatīvo aktu prasībām; vides pārskata izstrādātājs: M.Sc.Env. Valdis Felsbergs.

## 1.2. Esošā situācija

Detālplānojuma teritorija atrodas Ventspils novada Popes pagastā (skat. 1. attēlu) un sastāv no viena nekustamā īpašuma – “Sārce”, kadastra apzīmējums 98560040061, platība – 157,5 ha (skat. 2. attēlu). Teritorijas rietumu mala robežojas ar valsts meža zemi. Ziemeļu un austrumu malā atrodas novadgrāvji, bet austrumu malā - esošs pašvaldības ceļš “Sārce” 4-22. Ceļš turpinās ziemeļu un dienvidu virzienā, nodrošinot piekļuvi arī valsts īpašumā esošajām mežu teritorijām. Līdz ar to ceļš nodrošina piekļuvi gan detālplānojuma teritorijai, gan blakus esošajiem zemesgabaliem.



1.attēls. Detālplānojuma teritorijas novietojums

Avots kartes. <https://www.balticmaps.eu/> ©karšu izdevniecība Jāņa sēta 2020



2.attēls. Zemes īpašumtiesību piederība detālplānojuma teritorijā un tās tuvākā apkārtnē

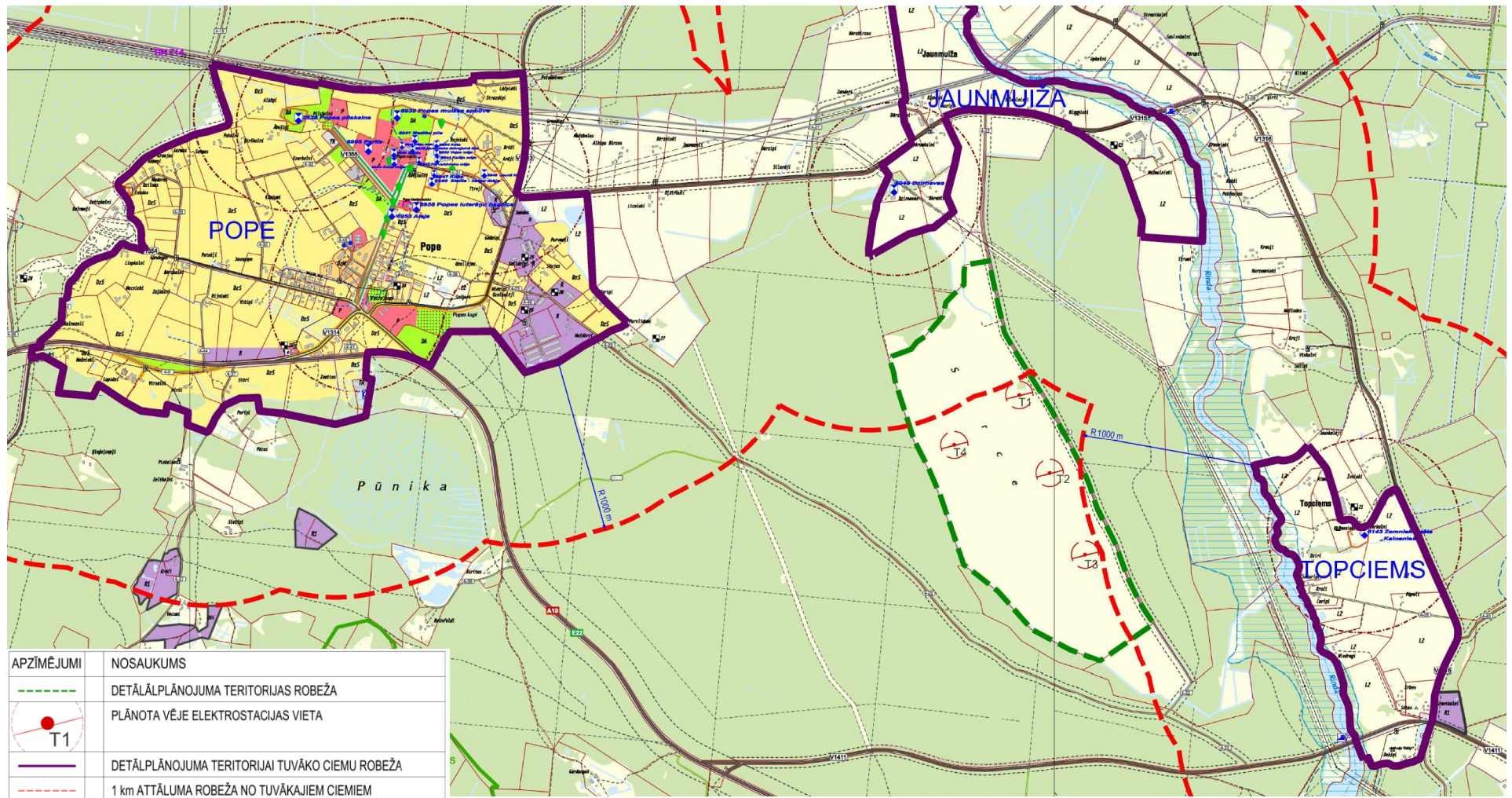
Avots: SIA "METRUM", Kadastra informācijas sistēma [www.kadastrs.lv](http://www.kadastrs.lv), 2019

Teritorija atrodas ārpus blīvi apdzīvotām vietām nodrošina normatīvos dokumentos noteikto attālumu līdz apdzīvotām vietām (skat. 3.attēlu). Analizējot ainavu no Popes ciema puses augstākajā reljefa vietā, detālplānojuma teritorija nav redzams. No Popes muižas teritorijas skatu perspektīvu aizsedz esošie koki, kā redzams 4., 8. un 9.attēlā.

Detālplānojuma teritorija ir neapbūvēta, un visu tās platību aizņem lauksaimniecībā izmantojamā zeme; piegulošajās teritorijās atrodas plašs mežu masīvs, kas gandrīz pilnībā ietver Detālplānojuma teritoriju (skat. 5.-7. attēlu). Mežu teritorija kalpo kā buferzona, kas apkārtējās viensētas un ciemus norobežo no iespējamām negatīvajām ietekmēm.

Detālplānojuma teritorijā un apkārtnē reljefs ir līdzens ar vieglu viļņojumu.

SIVN detālplānojumam nekustamā īpašuma "Sārce" zemes vienībā ar kadastra apzīmējumu 9856 004 0061 Popes pagastā, Ventspils novadā



3.attēls. Vēja elektrostaciju izvietojums no ciemu teritorijām.  
Avots: SIA METRUM, 2019.gads, pamats – Ventspils novada teritorijas plānojums





4.attēls. Skats uz plānoto VES vietu, skats no Popes ciema puses, augstākais skatu punkts.  
Avots: SIA METRUM, 2019.gads



5.attēls. Skats uz plānoto VES vietu, braucot no Jaunmuižas ciema puses.  
Avots: SIA METRUM, 2019.gads



6.attēls. Skats uz esošo ceļu, piegulošu detālplānojuma teritorijai.  
Avots: SIA METRUM, 2019.gads



7.attēls. Skats uz plānoto VES vietu, skatot no zemes vienības dienvidu puses.  
Avots: SIA METRUM, 2019.gads



8., 9.attēls. Skats uz plānoto VES vietu, skatot no Popes muižas puses.  
Avots: SIA METRUM, 2019.gads

Nekustamais īpašums “Sārce” pieder juridiskai personai: detālplānojuma izstrādes ierosinātajam. Detālplānojuma teritorija robežojas ar 7 nekustamiem īpašumiem (skat. 1.tabulu).

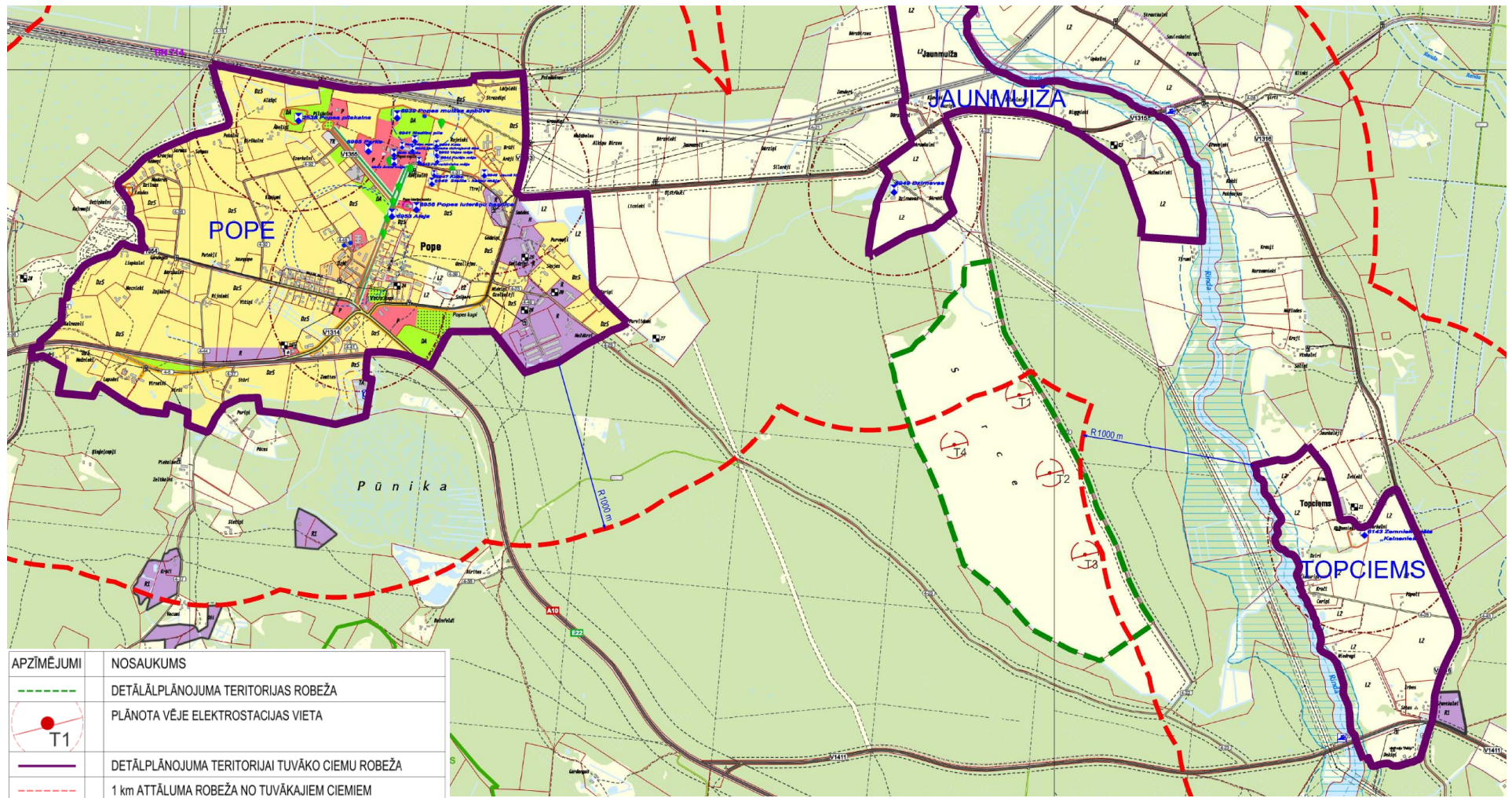
**1.tabula. Informācija par pierobežniekiem**  
(Avots: VZD kadastra informācijas sistēma, 14.11.2019.)

| <b>Nr.p.k.</b> | <b>Zemes vienības kadastra apzīmējums</b> | <b>Īpašnieks</b>  | <b>Paskaidrojums</b>           |
|----------------|---|-------------------|--------------------------------|
| 1.             | 98560040085                               | Valsts            | Mežs                           |
| 2.             | 98560040086                               | Valsts            | Mežs                           |
| 3.             | 98560040029                               | Fiziska persona   | Lauksaimniecības zeme          |
| 4.             | 98560040117                               | Juridiska persona | Lauksaimniecības zeme          |
| 5.             | 98560040120                               | Juridiska persona | Lauksaimniecības zeme          |
| 6.             | 98560040056                               | Fiziska persona   | Lauksaimniecības zeme,<br>mežs |
| 7.             | 98560040066                               | Juridiska persona | Lauksaimniecības zeme          |

Detālplānojuma teritorijā plānotās izvietojamās vēju elektrostacijas atrodas vairāk nekā 1 kilometra attālumā no tuvāko ciemu robežām (skat. 3.attēlu un 2. tabulu).

**2.tabula. Informācija par ciemu robežu attālumiem**

| <b>N.p.k.</b> | <b>Ciema nosaukums</b> | <b>Aptuvenus attālums no plānotās VES līdz ciemam</b> |
|---------------|------------------------|---|
| 1.            | Popes                  | 2 km  |
| 2.            | Jaunmuiža              | 1,1 km  |
| 3.            | Topciems               | 1,1 km  |



9.attēls. Vēja elektrostaciju izvietojums no ciemu teritorijām.  
Avots: SIA METRUM, 2019.gads, pamats – Ventspils novada teritorijas plānojums

### **1.3. Alternatīvu raksturojums**

0. Detālplānojuma nulles alternatīva ir pašreizējās esošās situācijas saglabāšanās.

1. Četras VES rindā īpašuma austrumu malas dienvidu virzienā izvietotajās zemes vienības daļās ar tiešu piekļuvi no pagasta autoceļa gar īpašuma austrumu malu (skat. 1.pielikumā VES ar aizsargjoslām).

2. Četras VES rindā īpašuma rietumu malas ziemeļu virzienā izvietotajās zemes vienības daļās ar piekļuvi no pagasta autoceļa gar īpašuma austrumu malu caur pašu īpašumu (skat. 2.pielikumā VES ar aizsargjoslām).

### **1.4. Detālplānojuma saistība ar citiem plānošanas dokumentiem**

#### ***1.4.1. Ventspils novada teritorijas plānojums 2014.-2026. gadam***

Saskaņā ar Ventspils novada teritorijas plānojumu 2014.-2026. gadam Detālplānojuma teritorijā – nekustamajā īpašumā "Sārce" ar kadastra numuru 9856 003 0167, kas sastāv no viena zemes gabala ar kadastra numuru 9856 004 0061, ar kopējo platību 157,5 ha Ventspils novada Popes pagastā – ir noteikts zemes lietošanas mērķis "Zeme, uz kuras galvenā saimnieciskā darbība ir lauksaimniecība, NĪLM kods 0101". Šajā īpašumā izdalītas 10 zemes vienības daļas pa 1 ha ar to pašu zemes lietošanas mērķi, kas atļauj, cita starpā, VES būvniecību, ievērojot 2013. gada 30. aprīļa Ministru kabineta noteikumos Nr.240 "Vispārīgie teritorijas plānošanas, izmantošanas un apbūves noteikumi" un citos normatīvajos aktos noteiktos noteikumus. VES būvniecībai ir nepieciešama detālplāna izstrāde.

Ar teritorijas plānošanu un izmantošanu saistīti nosacījumi, kas attiecināmi uz VES parku būvniecību ir izvirzīti arī 2013. gada 30. aprīļa Ministru kabineta noteikumos Nr. 240 "Vispārīgie teritorijas plānošanas, izmantošanas un apbūves noteikumi". Noteikumu 163. punktā ir noteikti minimālie attālumi, kādos drīkst izbūvēt vēja elektrostacijas vienu no otras, vēja elektrostaciju parkus no lauku teritorijā esošām dzīvojamām mājām, ciemiem, NATURA 2000 teritorijām, mikroliegumiem un kūrortiem. Noteikumi nosaka šādus minimālos attālumus:

163.1. vēja elektrostacijas izvieto ne tuvāk kā trīs rotora diametru attālumā vienu no otras;

163.2. no lauku teritorijā esošām dzīvojamām mājām vēja elektrostacijas izvieto ne tuvāk par 500 m;

163.4. no ciemu un pilsētu teritorijās esošās vai plānotās blīvās dzīvojamās apbūves un publiskās apbūves vēja elektrostaciju izvieto ne tuvāk par 1 km;

163.5. vēja elektrostacijas izvieto ne tuvāk par 2 km no NATURA 2000 teritorijām un mikroliegumiem, kas noteikti putnu sugu aizsardzībai, bet no pārējām NATURA 2000 teritorijām – ne tuvāk par 500 m.

#### 1.4.2. Nacionālā līmeņa politikas plānošanas dokumenti

##### Latvijas ilgtspējīgas attīstības stratēģija līdz 2030. gadam

Latvija 2030 ir valsts galvenais plānošanas instruments ar likuma spēku. Visiem valsts stratēģiskās plānošanas un attīstības dokumentiem, kas tiek izstrādāti pēc Latvija 2030 stāšanās spēkā (apstiprināts Saeimā 2010. gada 10. jūnijā), ir jābūt veidoti saskaņā ar stratēģijā noteiktajiem virzieniem un prioritātēm.

Latvija 2030 cita starpā iekļauj tādu mērķi kā „saglabāt Latvijas savdabību – daudzveidīgo dabas un kultūras mantojumu, tipiskās un unikālās ainavas”. Sārces ainava nav ne ar ko unikāla.

##### Latvijas nacionālais enerģētikas un klimata plāns 2021.-2030. gadam

Latvijas nacionālais enerģētikas un klimata plāns 2021.-2030. gadam konkrētus, precīzus mērķus sauszemes vēja elektrostacijām neizvirza, tomēr postulē principiālu atbalstu tādu veidošanai neierobežotos apmēros: turpinājumā – citāti no tā.

*“Vēlamā situācija 2030.gadā:*

- *Nodrošināta pietiekama ģenerējošo jaudu pieejamība un mazināta valsts energoatkarība no importa un fosilajiem resursiem.*

- *Lielā mērā ir apgūts vēja enerģijas ražošanas potenciāls atbilstoši pieejamās infrastruktūras kapacitātei un sekojoši palielināts AER (atjaunojamo energoresursu) īpatsvars izmaksu efektīvā, uz tirgus principiem balstītā veidā.”*

*“(.) neizmantots potenciāls elektroenerģijas ražošanai no ne-emisiju tehnoloģijām. Kopš ir pabeigta to projektu īstenošana, kas saņēma tiesības uz valsts atbalstu OI mehānisma ietvaros, jaunu elektroenerģijas ražošanas jaudu ieviešana Latvijā ir jau ilgstoši stagnējusi. Vienlaikus, lai nodrošinātu Latvijas enerģētisko drošību un nodrošinātu sabiedrību ar lētu un konkurētspējīgu enerģiju, Latvijai jānodrošina AER īpatsvara pieaugums, ko likumsakarīgi būtu jānodrošina ar izmaksu efektīvākajām tehnoloģijām. Izmaksas elektroenerģijas ražošanai sauszemes vēja parkos ir ievērojami samazinājušās un jaunākie pētījumi liecina, ka tās ir lētākās starp visiem jaunuzstādīto tehnoloģiju, tostarp fosilā kurināmā tehnoloģiju, veidiem elektroenerģijas ražošanai.”*

*“Projektu īstenotāji ir izrādījuši interesi un atsevišķos gadījumos uzsākuši īstenot vēja enerģijas projektus Latvijā bez papildu valsts finansiāla atbalsta garantijas, tomēr aizvien vairāk signālu no vēja enerģijas nozares tiek saņemts par to, ka pastāv daudz ierobežojošo faktoru straujākai šādu projektu attīstībai, kas galvenokārt saistīti ar teritorijas plānošanas nosacījumiem un administratīvajiem šķēršļiem.”*

*“Tāpat būtu lietderīgi nodrošināt nacionālas nozīmes lauksaimniecības zemju un meža zemju izmantošanu vēja parku attīstībai.”*

*“Tāpat nepieciešams sekot līdzi, kā vēja parku attīstību Latvijā ietekmē paredzētā dažādu šķēršļu novēršana, un jāizvērtē, vai nepieciešami tālāki risinājumi, kuru vidū varētu būt papildu pasākumi, lai veicinātu pašvaldību interesi vēja parku attīstībai lielas jaudas ne-emisiju tehnoloģijām.”*

*Plānotās rīcībpolitikas un to īstenošanas pasākumi: 3.3.pasākums “valsts nekustamo īpašumu iznomāšanas vēja parku būvniecībai”.*

Kopumā Latvijas Republika pauž nepārprotamu atbalstu vēja enerģijas ražošanai brīvā tirgus konkurencē bez subsīdijām, konstatējot, ka vēja enerģija Latvijā pagaidām ir apgūta ļoti maz un šīs apguves veicināšanai ir pārāk daudz nevajadzīgu šķēršļu.

### ***1.4.3. Eiropas Savienības (ES) politikas plānošanas dokumenti***

#### *ES Ilgtspējīgas attīstības stratēģija*

Starp šīs stratēģijas galvenajiem mērķiem ir kā vides aizsardzība, tā arī ekonomiskā labklājība un nodarbinātība. Detālplānojuma mērogs ir pārāk mazs, lai varētu kvantitatīvi vērtēt tā ieguldījumu ES Ilgtspējīgas attīstības stratēģijas skatījumā, bet kvalitatīvi tas ietver sevī gan plusus, gan mīnus – kā ikviens kompromiss starp dabas un cilvēkvidi.

#### *ES Bioloģiskās daudzveidības stratēģija 2030. gadam*

ES Bioloģiskās daudzveidības stratēģija paredz līdz 2030. gadam apturēt bioloģiskās daudzveidības izzušanu un ekosistēmu pakalpojumu degradāciju Eiropas Savienībā un atjaunot tos, ciktāl reāli iespējams, vienlaikus palielinot ES ieguldījumu, lai novērstu bioloģiskās daudzveidības izzušanu visā pasaulē.

Detālplānojums neparedz augāja platības samazināšanu un koku izciršanu.

### ***1.4.4. Starptautiskās konvencijas***

#### *Ramsāres konvencija „Par starptautiskas nozīmes mitrājiem, īpaši kā ūdensputnu dzīves vidi”*

Konvencija ir pieņemta 1971. gada 2. februārī (stājās spēkā 1975. gadā), un tās mērķis ir nodrošināt visa veida mitrāju aizsardzību un saprātīgu izmantošanu, atzīstot, ka mitrāji kā ekosistēmas ir ļoti nozīmīgi bioloģiskās daudzveidības aizsardzībā, kā arī cilvēku labklājības nodrošināšanā. Uz Detālplānojuma teritoriju šī konvencija nekādi neattiecas.

#### *UNESCO konvencija par pasaules kultūras un dabas mantojuma saglabāšanu*

Konvencija ir pieņemta 1972. gadā, un tās mērķis ir veicināt kultūras un dabas mantojuma saglabāšanu.

Dalībvalstīm ir jānodrošina kultūras un dabas mantojuma identifikācija, aizsardzība, konservācija, popularizācija un nodošana nākamajām paaudzēm, cita starpā, īstenojot atbilstošu politiku un veicot atbilstošus juridiskus, zinātniskus, tehniskus, administratīvus un finanšu pasākumus, lai atklātu, aizsargātu, konservētu, popularizētu un atjaunotu šo mantojumu. Uz Detālplānojuma teritoriju šī konvencija tieši neattiecas, netiešās ietekmes uz ainavu plašā apkaimē ir izvērtētas atbilstošajās nodaļās turpinājumā.

#### *Bernes konvencija par Eiropas dzīvās dabas un dabisko dzīvotņu saglabāšanu*



Konvencija pieņemta 1979. gadā. Saskaņā ar konvencijas prasībām, kas ir pārņemtas Latvijas likumdošanā, valstis uzņemas nodrošināt pasākumus savvaļas floras un faunas populāciju uzturēšanai tādā līmenī vai piemēros tās līmenim, kurš atbilst ekoloģiskajām, zinātniskajām un kultūras prasībām, tai pašā laikā ņemot vērā ekonomiskās un rekreācijas prasības un vietējā mērogā apdraudētu pasugu, varietāšu un formu vajadzības. Konvencijā minēts, ka katra dalībvalsts uzņemas pievērst uzmanību savvaļas floras un faunas saglabāšanai savas plānošanas un attīstības politikā un pasākumos pret piesārņošanu. Šis potenciālās ietekmes raksturojums sniegts tālāk katras alternatīvas izvērtējumā.

#### *Riodežaneiro konvencija par bioloģisko daudzveidību*

Konvencija ir pieņemta 1992. gadā. Šīs konvencijas uzdevumi, kas veicami saskaņā ar tajā ietvertajiem atbilstošajiem nosacījumiem, ir bioloģiskās daudzveidības saglabāšana, dzīvās dabas ilgtspējīga izmantošana un godīga un līdztiesīga ģenētisko resursu patērēšanā iegūto labumu sadale, ietverot gan pienācīgu pieeju ģenētiskajiem resursiem, gan atbilstošu tehnoloģiju nodošanu, ņemot vērā visas tiesības uz šiem resursiem un tehnoloģijām, gan pienācīgu finansēšanu. Izstrādājot valsts programmas, plānus un citus politikas dokumentus, ir jāievēro konvencijā iekļautās prasības attiecībā uz bioloģiskās daudzveidības saglabāšanu.

Šis potenciālās ietekmes raksturojums sniegts tālāk katras alternatīvas izvērtējumā.

#### *Apvienoto Nāciju Organizācijas Vispārējā konvencija par klimata pārmaiņām*

Konvencijas (pieņemta 1992. gadā) un no tās izrietošā Kioto protokola (pieņemts 1997. gadā) mērķis ir samazināt siltumnīcas efektu izraisošo gāzu, kuru dēļ notiek globālā sasilšana, emisijas. Atbilstoši Kioto protokolam, Latvijai līdz 2012. gadam bija noteikta 8% SEG emisiju samazināšana, salīdzinājuma ar 1990. gadu. Lai panāktu šī mērķa sasniegšanu, protokolā ir piedāvāti vairāki līdzekļi, kā piemēram valstu emisiju samazināšanas politikas stiprināšana vai īstenošana.

Detālplānojums paredz zaļās enerģijas ražošanu, kam ir pozitīva ietekme uz SEG izmešu samazinājumu.

#### *ANO EEK konvencija par pieeju informācijai, sabiedrības dalību lēmumu pieņemšanā un iespēju griezties tiesu iestādēs saistībā ar vides jautājumiem (Orhūsas konvencija)*

Orhūsas konvencija ir pieņemta 1998. gadā ar mērķi aizsargāt ikvienas personas tiesības dzīvot vidē, kas atbilstu personas veselības stāvoklim un labklājībai, tādēļ katrai valstij, kas parakstījusi konvenciju, saskaņā ar šīs konvencijas noteikumiem ir jāgarantē tiesības piekļūt informācijai, sabiedrības dalība lēmumu pieņemšanā un iespēja griezties tiesu iestādēs saistībā ar vides jautājumiem. Latvijā šī prasība ir iekļauta Satversmē, kuras 115.pants nosaka, ka valsts aizsargā ikviena tiesības dzīvot labvēlīgā vidē, sniedzot ziņas par vides stāvokli un rūpējoties par tās saglabāšanu un uzlabošanu. Sabiedrības līdzdalība vides jautājumos ir ietverta arī vairumā normatīvo aktu.

Detālplānojuma un tā stratēģiskā ietekmes uz vidi novērtējuma izstrādes gaitā sabiedrībai tiek nodrošināta informācija un iespēja paust viedokli.

Eiropas ainavu konvencija

Eiropas ainavu konvencija (Latvijā pieņemta ar likumu „Par Eiropas ainavu konvenciju” 2007. gada 29. martā) definē ainavu šādi: „ainava” nozīmē teritoriju tādā nozīmē, kā to uztver cilvēki, un kas ir izveidojusies dabas un/vai cilvēku darbības un mijiedarbības rezultātā.

Konvencijā ir norādīts, ka ainava ir Eiropas dabas un kultūras mantojuma pamatkomponents, iedzīvotāju dzīves kvalitātes svarīga sastāvdaļa un saimnieciskajai darbībai labvēlīgs resurss, kas var dot ieguldījumu darba vietu radīšanā. Tomēr ainavas kvalitāte pārsvarā ir subjektīva, un par objektīvu kaitējumu ainavai kā dabas un kultūras mantojumam var runāt tikai tādos gadījumos, ja kādai ainavai piešķirts aizsardzības statuss sakarā ar kādu tās konkrētu dabisku vai kultūrvēsturisku vērtību, kas ir reti sastopama vai, gluži otrādi, tipiska un konkrētajai kultūrai izšķiroši nozīmīga, un kuras izmaiņa noplicinātu ainavu daudzveidību vai kaitētu šai kultūrai.

Detālplānojuma ietekmes uz ainavu plašā apkaimē ir izvērtētas atbilstošajās nodaļās turpinājumā.

## **2. Stratēģiskā ietekmes uz vidi novērtējuma (SIVN) mērķis, pamatprincipi un metodes**

Saskaņā ar likumu „Par ietekmes uz vidi novērtējumu”, plānošanas dokumentiem, kuru īstenošana var būtiski ietekmēt cilvēku veselību un vidi, t.sk. lokālplānojumiem, veic stratēģisko ietekmes uz vidi novērtējumu. Vides pārraudzības valsts birojs, izvērtējot iesniegto iesniegumu atbilstoši Ministru kabineta 23.03.2004. noteikumu Nr. 157 „Kārtība, kādā veicams ietekmes uz vidi stratēģiskais novērtējums” prasībām, 01.06.2017. ir pieņēmis lēmumu Nr. 27 „Par stratēģiskā ietekmes uz vidi novērtējuma procedūras piemērošanu”. Izpildot to, Detālplānojumam tiek veikta minētā procedūra atbilstoši normatīvo aktu prasībām (vides pārskata izstrādātājs: M.Env.Sc. Valdis Felsbergs).

Šā stratēģiskā ietekmes uz vidi novērtējuma mērķis ir iegūt informāciju par sagaidāmajām ietekmēm uz vidi katrā no vērtējamā Detālplānojuma alternatīvām, lai tās varētu salīdzināt savā starpā un novērtēt, vai un kādus priekšnoteikumus nelabvēlīgām ietekmēm uz vidi rada katras alternatīvas (atbilstošās paredzamās attīstības) īstenošana, vai šādu ietekmju intensitāte varētu būt nepieļaujama (normatīvajos aktos noteiktās robežvērtības pārsniedzšana), kura no alternatīvām ir ieteicamāka no vides viedokļa un kādi ir nepieciešamie pasākumi iespējamo nelabvēlīgo ietekmju uz vidi novēršanai vai mazināšanai.

Stratēģiskais ietekmes uz vidi novērtējums lielos vilcienos sastāv no trim etapiem:

- 1) ietekmju identificēšana,
- 2) ietekmju kvalitatīvs novērtējums ar mērķi noteikt visbūtiskākās,
- 3) kvalitatīva un/vai kvantitatīva ietekmju analīze un alternatīvu salīdzinājums.

### **2.1. Vispārējā pieeja un metodes**

Stratēģiskais ietekmes uz vidi novērtējums (SIVN) ir process, kura mērķis ir uzlabot plānošanas dokumenta kvalitāti, vērtējot šā dokumenta īstenošanas iespējamo ietekmi uz vidi un laicīgi novēršot vai mazinot tā īstenošanas negatīvās ietekmes. SIVN process ir vērst uz to, lai izvērtētu, kādas būtiskas tiešas vai netiešas pārmaiņas vidē var rasties politikas plānošanas dokumenta īstenošanas rezultātā un kā tās ietekmēs dabas kapitālu – resursus un pakalpojumus. SIVN ir veicams plānu un programmu sagatavošanas posmā, tā nepieciešamību un procesu nosaka starptautiskā un nacionālā likumdošana.

SIVN procedūras laikā tiek sagatavots Vides pārskats, kurā tiek iekļauta informācija par plānošanas dokumentu, tā mērķiem, saistību ar citiem plānošanas dokumentiem, tiek aprakstīta vides pārskata sagatavošanas procedūra un novērtējuma veikšanai lietoto galveno pamatprincipu un metožu apraksts. Vides pārskatā tiek analizēts vides stāvoklis teritorijās, kuras saistītas ar plānošanas dokumentu.

SIVN uzdevums ir novērtēt vides apstākļus un sniegt informāciju lēmumu pieņēmējiem, kā arī informēt plašāku sabiedrību par sagaidāmo ietekmi uz vidi plānošanas dokumenta ieviešanas gadījumā.

Vispārējo pieeju SIVN nosaka procedūru reglamentējošie normatīvie akti: likums „Par ietekmes uz vidi novērtējumu” (pieņemts 13.11.1998., pēdējie grozījumi stājušies spēkā 01.01.2017.) un uz likuma pamata izdotie Ministru kabineta 2004. gada 23. marta noteikumi

Nr.157 "Kārtība, kādā veicams ietekmes uz vidi stratēģiskais novērtējums" (pēdējie grozījumi 09.12.2016.). Ar šiem normatīvajiem aktiem Latvijā ir pārņemta Eiropas Parlamenta un Padomes Direktīva 2001/42/EK „Par noteiktu plānu un programmu ietekmes uz vidi novērtējumu”.

SIVN procesa pamatprincipi:

**Integrācija** – vides aspekti ir pilnībā jāintegrē plānošanas dokumentā, tādēļ, lai izvairītos no konceptuālām kļūdām, tie ir jāņem vērā plānošanas sākumstadijā; tādējādi SIVN palīdz veikt piedāvāto rīcības virzienu analīzi un identificēt tās rīcības, kurām no vides viedokļa nepieciešama papildus izpēte par to ietekmi.

**Piesardzības princips** – pieņemot lēmumus, nepieciešams izmantot piesardzības principu, pat ja plānotās darbības tieša negatīva ietekme nav pierādīta, jo ekosistēmu nestspēju jeb ietilpību un sakarību starp slodzēm un dabas kapitālu nav iespējams precīzi noteikt.

**Ilgspējīgas attīstības princips** – ilgtspējīga attīstība cita starpā ir definēta arī kā viens no trim ES stratēģijas „Eiropa 2020” mērķiem.

**Alternatīvu izvērtēšana** – nepieciešams izvērtēt, kā plānošanas dokumentā paredzētās attīstības iespējamās alternatīvas ietekmēs vides resursus un to kvalitāti.

**Pārskatāmība** – SIVN ir atvērts un pārskatāms lēmumu pieņemšanas process, kas paredz interešu grupu un nevalstisko organizāciju iesaisti, balstās uz precīzi definētas metodoloģijas un lēmumu pieņemšanas mehānisma un sniedz pamatojumu novērtējumā iekļautajiem apgalvojumiem. SIVN pārskatāmību nodrošina arī Vides pārskata sabiedriskā apspriešana un tās rezultātu publiskošana.

Stratēģiskā ietekmes uz vidi novērtējuma process kontekstā ar plānošanas dokumenta izstrādi ir atainots 10. attēlā.

Šajā SIVN izmantota metodika, kas balstīta uz atbilstības izvērtējuma vides aizsardzības un ilgtspējīgas attīstības principiem, mērķu un uzdevumu un kvalitatīvu ietekmju novērtējuma.

Vides pārskata sagatavošanā var izdalīt šādus būtiskākos etapus:

- *Detālplānojuma sasaiste ar citiem plānošanas dokumentiem un atbilstība likumdošanas prasībām*

Īstenojot Detālplānojumu, ir svarīgi, lai tiktu ievērotas arī citos plānošanas dokumentos izvirzītās prioritātes un plānotie pasākumi, tādējādi nodrošinot nepieciešamo sinerģiju. Plānotajām aktivitātēm jāatbilst normatīvajos aktos noteiktajām prasībām.

- *Pašreizējās situācijas novērtējums un „nulle” scenārijs*

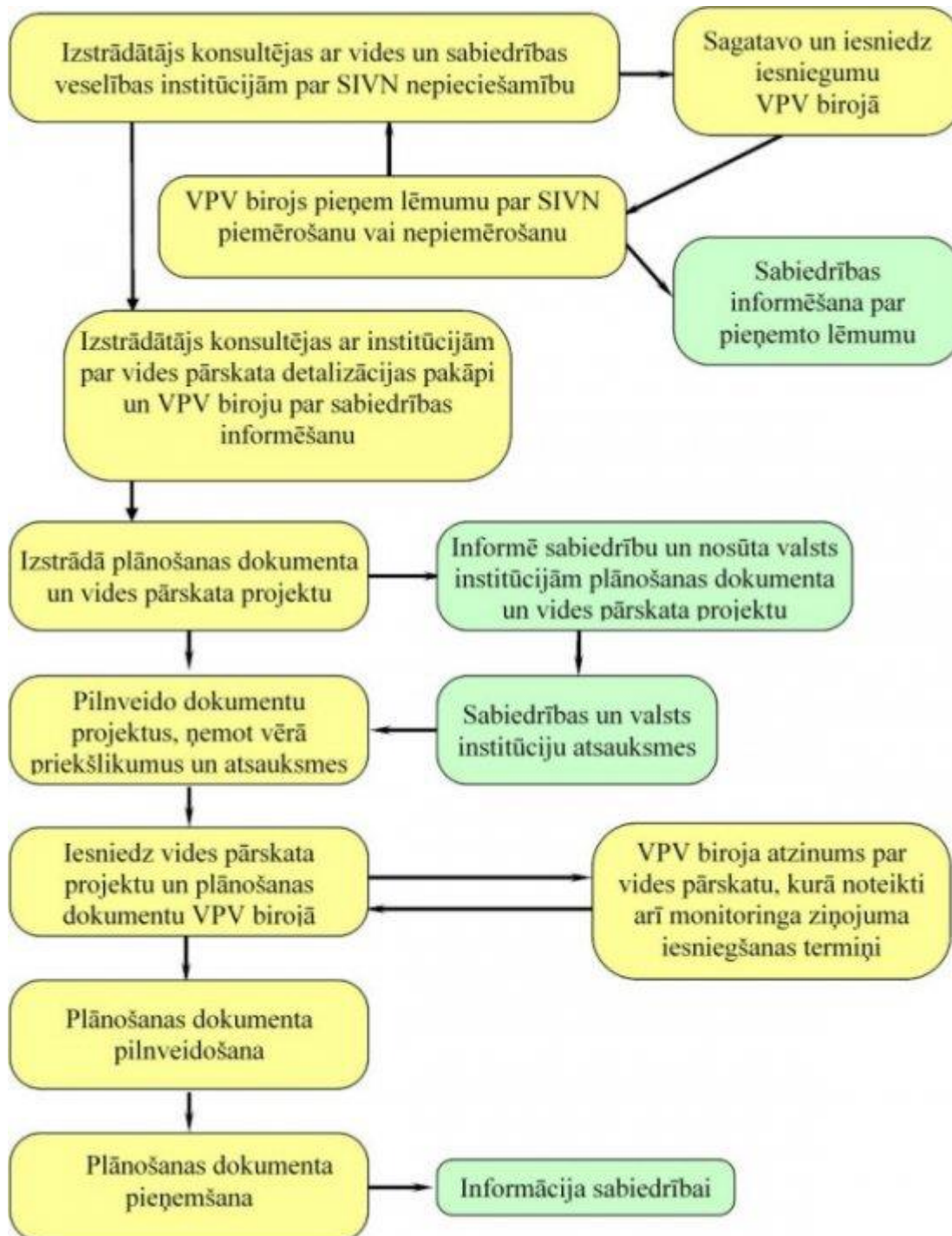
SIVN vajadzībām Detālplānojuma priekšlikuma īstenošanas ietekmes tiek salīdzinātas ar sagaidāmajām ietekmēm, ja Detālplānojuma teritorijā paliktu spēkā līdzšinējais plānojums, kas tiktu īstenots atbilstoši reālistiskai iespēju prognozei, ieskaitot tādu scenāriju, ka reālā prognoze ir tā īstenošanas neiespējamība.

- *Detālplānojuma īstenošanas būtiskāko ietekmju uz vidi vērtējums*

SIVN process ir organizēts tā, lai identificētu lokāplānojuma īstenošanas būtiskās ietekmes uz vidi (ietver tiešo un netiešo, sekundāro, paredzētās attīstības un citu darbību savstarpējo un kopējo ietekmi, īstermiņa, vidēji ilgu un ilglaicīgu ietekmi, kā arī pastāvīgo pozitīvo un negatīvo ietekmi), salīdzinot lokāplānojuma īstenošanas alternatīvas savā starpā un ar neīstenošanu (nulle alternatīvu).

- *Detālplānojuma īstenošanas monitorings*

Plānošanas dokumenta ietekmju uz vidi monitoringu veic, lai konstatētu, kādas ir ar plānošanas dokumenta realizāciju saistītās vides ietekmes, t.sk. arī neparedzētās ietekmes un vai plānošanas dokumentā nav jāveic grozījumi. Detālplānojuma gadījumā nepastāv speciālas monitoringa procedūras tieši paša plānojuma īstenošanas ietekmju uzraudzībai kopumā, bet atsevišķas monitoringa procedūras paredzamas konkrētām darbībām, kuru veikšanas priekšnoteikumus nākotnē rada Detālplānojuma īstenošana.



10. attēls. SIVN izstrādes shēma

- *Konsultācijas un sabiedrības iesaiste*

Konsultācijām ir svarīga loma SIVN. To realizācijas kartību nosaka likums „Par ietekmes uz vidi novērtējumu”. Šis process ietver kompetento institūciju un sabiedrības informēšanu, dodot iespēju komentēt novērtējumu dažādos SIVN posmos. Kad plānošanas dokuments ir pieņemts, sabiedrība un kompetentās institūcijas jāinformē arī par plānošanas dokumenta pieņemšanu.

Tomēr šajā gadījumā stratēģiskā ietekmes uz vidi novērtējuma satura un secinājumu ieguve ir vienkāršota, jo ir jau pabeigts ietekmes uz vidi novērtējums četru vēja elektrostaciju būvniecībai Ventspils novada Popes pagastā, kurš pilnā apjomā ar pielikumiem ir pieejams šeit: <http://www.enviro.lv/index.php/2022/02/18/pazinojums-3/>. Par to ir saņemts VPVB 2022.gada 9.maija Atzinums Nr. 5-04/7/2022, kas pieejams šeit: <https://www.vpvb.gov.lv/lv/media/4355/download>. Stratēģiskais ietekmes uz vidi novērtējums ir izstrādāts, pilnībā balstoties uz šā IVN ziņojuma un Atzinuma par to, kā nosaka Ministru kabineta 2013.gada 30.aprīļa noteikumi Nr.240 “Vispārīgie teritorijas plānošanas, izmantošanas un apbūves noteikumi” (grozītajā redakcijā kopš 16.10.2020.):

*“163. Plānojot vēja elektrostaciju un vēja parku izvietojumu, ievēro šādus nosacījumus:*

*(..)*

*163.3. (..) nosacījumus un minimālo pieļaujamo attālumu vēja elektrostaciju izvietošanai nosaka atbilstoši ietekmes uz vidi novērtējumam”.*

Kopš šo MK noteikumu grozījumu stāšanās spēkā 2020.gada 16.oktobrī Detālplānojumu vēja elektrostacijām nemaz nevarēja izstrādāt, kamēr paredzētās darbības ietekmes uz vidi novērtējumā nav jau noskaidrota to pieļaujamība un īstenošanas nosacījumi, tāpēc būtībā arī šā stratēģiskā ietekmes uz vidi novērtējuma secinājumi ir pamats pašai Detālplānojuma izstrādei: nevis Detālplānojums tiek no jauna izvērtēts šajā šajā Vides pārskatā, bet gan tikai atspoguļotas jau noskaidrotās (pieļaujamās) ietekmes uz vidi, kuru dēļ Detālplānojumu ir atļauts izstrādāt.

## **2.2. Sabiedrības iesaiste un konsultācijas ar institūcijām**

Saskaņā ar Ministru kabineta 2004. gada 23. marta noteikumu Nr. 157 “*Kārtība, kādā veicams ietekmes uz vidi stratēģiskais novērtējums*” III daļas 5. un 6. punktu pirms plānošanas dokumenta izstrādes uzsākšanas izstrādātāja konsultējas ar attiecīgo Valsts vides dienesta reģionālo vides pārvaldi, Dabas aizsardzības pārvaldes administrāciju un Veselības inspekciju par plānošanas dokumenta īstenošanas iespējamo ietekmi uz vidi un cilvēku veselību, kā arī par stratēģiskā novērtējuma nepieciešamību un minēto konsultāciju rezultātus iesniedz Birojā. Izstrādātāja veikusi konsultācijas ar sekojošām institūcijām.

VVD Ventspils RVP vēstulē Nr.9.5.-20/1393 “*Par stratēģisko ietekmes uz vidi novērtējumu*” paudusi viedokli, ka Detālplānojumā iekļaujamais rīcību kopums būtībā atbilst Likuma 23. divi *prim* pantā minētajiem kritērijiem (Stratēģiskā novērtējuma nepieciešamības kritēriji), bet, ņemot vērā, ka plānotajai vēja elektrostaciju parka izbūvei Detālplānojuma teritorijā ir piemērojams ietekmes uz vidi novērtējums, kurā tiks novērtēta paredzētās darbības īstenošanas iespējamā ietekme uz vidi vai izstrādāti priekšlikumi nelabvēlīgas ietekmes novēršanai vai samazināšanai, tad VVD Ventspils RVP skatījumā nav nepieciešams veikt Stratēģisko novērtējumu. Te *post factum* jākonstatē, ka tobrīd uzsākamais IVN šobrīd ir pabeigts ar VPVB 2022.gada 9.maija Atzinumu Nr. 5-04/7/2022 “*Par četru vēja elektrostaciju būvniecības Ventspils novada Popes*

*pagastā ietekmes uz vidi novērtējuma ziņojumu", kurā "Birojs secina, ka Paredzētās darbības ietekmes uz vidi novērtējums neietekmē būtiskāko ietekmju identificēšanu un secinājumus par Paredzētās darbības prognozētajām ietekmēm kopumā. Nav konstatējami arī Paredzētās darbības īstenošanai no ārējiem normatīvajiem aktiem izrietoši kopumā aizliedzoši faktori nevienā no vērtētajām alternatīvām, taču tā pieļaujama tikai nodrošinot Ziņojumā paredzētos vai tiem līdzvērtīgus risinājumus vides kvalitātes nodrošināšanai un ietekmes novēršanai un samazināšanai, kā arī ievērojot Biroja noteiktos nosacījumus, ar kādiem darbība nav pieļaujama un kādiem – varētu būt īstenojama. Ja tiek pieņemts lēmums par Paredzētās darbības pieļaujamību, Paredzēto darbību iespējams īstenot tikai ievērojot ārējos normatīvajos aktos noteiktos, Ziņojumā paredzētos un ar šo Biroja atzinumu izvirzītos nosacījumus, ar kādiem tā varētu tikt īstenojama (..). Par Paredzētās darbības akceptu (..) lemj Ventspils novada pašvaldība." Detālplānojums un šis stratēģiskais ietekmes uz vidi novērtējums ir izstrādāts, ņemot vērā IVN ziņojumu, kā nosaka Ministru kabineta 2013.gada 30.aprīļa noteikumi Nr.240 "Vispārīgie teritorijas plānošanas, izmantošanas un apbūves noteikumi" (grozītajā redakcijā kopš 16.10.2020.):*

*"163. Plānojot vēja elektrostaciju un vēja parku izvietojumu, ievēro šādus nosacījumus:*

*(..)*

*163.3. (..) nosacījumus un minimālo pieļaujamo attālumu vēja elektrostaciju izvietošanai nosaka atbilstoši ietekmes uz vidi novērtējumam".*

Veselības inspekcijas vēstule Nr.4.6.1.-1/21806 "Par ietekmes uz vidi stratēģisko novērtējumu", kurā Veselības inspekcija, ņemot vērā, ka plānotās darbības īstenošana var radīt būtisku sabiedrības veselības risku, kā arī, lai novērtētu Detālplānojuma īstenošanas iespējamo ietekmi uz iedzīvotāju dzīves kvalitāti un drošību un izstrādātu priekšlikumus nelabvēlīgas ietekmes novēršanai vai samazināšanai, uzskata par nepieciešamu Detālplānojumam veikt Stratēģisko novērtējumu, tomēr kopš iepriekšminēto MK noteikumu grozījumu stāšanās spēkā 2020.gada 16.oktobrī Detālplānojumu vēja elektrostacijām nemaz nevarēja izstrādāt, kamēr paredzētās darbības ietekmes uz vidi novērtējumā nav jau noskaidrota to pieļaujamība un īstenošanas nosacījumi.

4.3. DAP administrācija 2019. gada 12. augusta vēstulē Nr. 4.8/4747/2019-N-E "Par viedokļa sniegšanu par stratēģiskā ietekmes uz vidi novērtējuma nepieciešamību" atzīmējusi, ka neiepazīstoties ar plānošanas dokumenta Darba uzdevumu (kas nav bijis pieejams Teritorijas attīstības plānošanas informācijas sistēmā), DAP administrācija nevar izvērtēt un sniegt viedokli par Stratēģiskā novērtējuma nepieciešamību plānošanas dokumentam. Vienlaicīgi, ņemot vērā to, ka plānotajām darbībām (četrus vēja elektrostaciju būvniecība) Detālplānojuma teritorijā tiks veikta ietekmes uz vidi novērtējuma procedūra un Birojs ir izdevis Programmu Nr.5-03/8 ietekmes uz vidi novērtējumam četrus vēju elektrostaciju būvniecībai Ventspils novada Popes pagastā (turpmāk – Programma), kur ietvertas prasības attiecībā uz plānotajām darbībām Detālplānojuma teritorijā, DAP administrācijas ieskatā: "ja plānošanas dokumenta darba uzdevuma mērķis ir tāds pats kā paredzētā darbība, kam ir izstrādāta Programma, plānošanas dokumentam nav nepieciešams piemērot stratēģiskās ietekmes uz vidi novērtējuma procedūru". Te *post factum* jākonstatē, ka tobrīd uzsākamais IVN šobrīd ir pabeigts ar VPVB 2022.gada 9.maija Atzinumu Nr. 5-04/7/2022, un DAP tajā ņēma aktīvu dalību.

Atbilstoši Ministru kabineta 23.03.2004. noteikumu Nr. 157 „Kārtība, kādā veicams ietekmes uz vidi stratēģiskais novērtējums” prasībām, šis zemes gabala Detālplānojums un tā SIVN vides pārskata projekts tika nodots sabiedriskajai apspriešanai, kā arī iesniegts institūcijām komentāru un atzinuma saņemšanai, no 2023. gada 20. februāra līdz 2023. gada 22. martam. Sabiedriskās

apspriešanas sanāksme tika organizēta attālināti 2023. gada 14. martā plkst. 17.00 (skat. protokolu 4. pielikumā).

Sabiedriskajā apspriešanā saņemto priekšlikumu analīze sniegta 3.tabulā.

### 3.tabula. Sabiedriskajā apspriešanā saņemto priekšlikumu analīze

| Atzinums   | Komentārs par atzinuma ņemšanu vērā vai noraidīšanu, pamatojums |
|--|---|
| <b>Latvijas valsts meži, 14.03.2023. NR. 4.1_2_0209_101_23_240</b>   |   |
| <p>LVM izskatījis izstrādātos detālplānojuma redakcijas materiālus, un informē, ka nav iebildumu pret izstrādāto redakciju un sniedz pozitīvu atzinumu par sagatavoto plānošanas dokumentu.</p> <p>Detālplānojuma izmaiņu gadījumā, ja tiek plānota LVM infrastruktūras un zemes izmantošana, tad par to jāslēdz atsevišķa vienošanās par LVM infrastruktūras izmantošanu.</p> <p>Papildinot un veicot izmaiņas detālplānojumā lūdzam informēt LVM atbildīgo pārstāvi (Andris Verners, e-pasta adrese: <a href="mailto:a.verners@lvm.lv">a.verners@lvm.lv</a>).</p>  | Komentārs nav nepieciešams – <b>pozitīvs saskaņojums</b>        |
| <b>Valsts vides dienests, 22.03.2023., Nr. 11.2/AP/3791/2023</b>   |   |
| <p>izvērtējot detālplānojuma un vides pārskata projektu <a href="https://geolativija.lv/geo/tapis#document_15633">https://geolativija.lv/geo/tapis#document_15633</a> secina, ka tas atbilst Dienesta 2022.gada 5.jūlija nosacījumu Nr.9.5.-07/1136 izvirzītām prasībām.</p>   | Komentārs nav nepieciešams – <b>pozitīvs saskaņojums</b>        |
| <b>VSIA “Latvijas Valsts ceļi”, 17.03.2023., Nr. 4.4/4620</b>  |   |
| <p>Izvērtējot iesniegtos plānojuma materiālus, paziņojam, ka Valsts sabiedrības ar ierobežotu atbildību „Latvijas Valsts ceļi” Kurzemes reģionālai nodaļai <b>nav konceptuālu iebildumu pret izstrādāto redakciju detālplānojumam nekustamajam īpašumam „Sārce”, (kad. apz. 9856 004 0061) Popes pagastā, Ventspils novadā</b>, kas 2023. gada 16. martā elektroniskā formā iesniegta izskatīšanai un pieejama sekojošā adresē – Latvijas Valsts vienotajā ģeotelpiskās informācijas portālā (Ģeoportāls): <a href="https://geolativija.lv/geo/tapis#document_15633">https://geolativija.lv/geo/tapis#document_15633</a></p> | Komentārs nav nepieciešams – <b>pozitīvs saskaņojums</b>        |
| <b>A/S „Sadales tīkls”, 07.03.2023., Nr.309020-22/P-98055</b>  |   |
| <p>AS "Sadales tīkls" saskaņo projektu "<b>Detālplānojums nekustamajam īpašumam “Sārce”, Popes pag., Ventspils nov. "</b></p>  | Komentārs nav nepieciešams – <b>pozitīvs saskaņojums</b>        |
| <b>Veselības inspekcija, 08.03.2023., Nr.2.4.6.-12/33</b>  |   |
| <p>Izvērtējot higiēnas prasības, Veselības inspekcija <u>piekrīt</u> projekta risinājumiem “Detālplānojums nekustamajam īpašumam “Sārce”, Popes pagastā, Ventspils novadā un Stratēģiskā ietekmes uz vidi novērtējuma Vides pārskata projekts”</p>   | Komentārs nav nepieciešams – <b>pozitīvs saskaņojums</b>        |
| <b>VSIA “Zemkopības, 10.03.2023., Nr.34/a/90-2023</b>  |   |
| <p>Pamatojoties uz augstāk minēto, ZMNĪ Kurzemes reģiona meliorācijas nodaļai nav</p>  | Komentārs nav   |

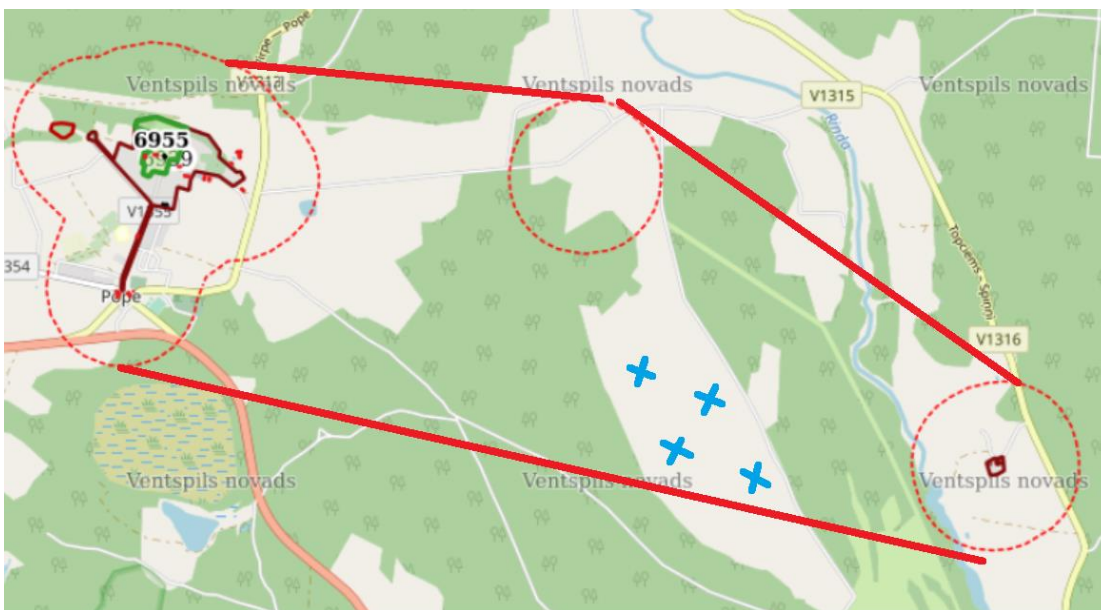


|  |   |
|--|---|
| <p>iebildumu detālplānojuma nekustamā īpašumā „Sārce“, Popes pagastā, Ventspils novadā un Stratēģiskā ietekmes uz vidi novērtējuma Vides pārskata projekta redakcijas risinājumiem.</p>  | <p>nepieciešams –<br/><b>pozitīvs saskaņojums</b></p> |
| <p><b>Popes muižas biedrība, 20.03.2023. Nr. PM23/3</b></p>  |   |
| <p>Biedrība „POPES MUIŽA” (turpmāk Biedrība) iepazīsinies ar detālplānojumu (turpmāk Detālplānojums) nekustamam īpašumam “Sārce”, Popes pagastā, Ventspils novadā un stratēģiskā ietekmes uz vidi novērtējumu (turpmāk SIVN) Ventspils novada</p>  | <p>Pieņemts zināšanai.<br/>Papildināts ainavas</p>    |
| <p>Biedrība jau 2022.gada 19. jūnijā nosūtīja Ventspils novada pašvaldībai vēstuli ar viedokli par problemātiku, kas saskatāma ietekmes uz vidi novērtējuma ziņojumā par četru vēja elektrostaciju (turpmāk VES) būvniecību Ventspils novada Popes pagastā, zemes vienībā ar kadastra Nr. 9856 003 0167, attiecībā uz ainavas un īpaši aizsargājamo putnu sugu izvērtējumu (Biedrības 19.06.2022. vēstuli pievienojam pielikumā). Izskatot Detālplānojumu un SIVN Biedrības secina, ka nekas no 19.06.2022. vēstule rakstītā nav ne izvērtēts, ne skatīts šajos dokumentos un līdz ar to 19.06.2022. vēstulē minētā problemātika ir aktuāla.</p>   | <p>izvērtējums un pievienots 5. pielikumā</p>         |
| <p>Papildu Biedrības 19.06.2022. vēstulē minētajam, vēlamies norādīt uz sekojošām lietām:</p>  |   |
| <p>1. Detālplānojuma Paskaidrojuma raksta 3.pielikumā nekorekti tiek lietots termins “Popes muiža” ar kuru shēmā apzīmēta tikai neliela daļa no muižas centra apbūves, kas iekļauj kungu māju un tai piegulošās ēkas. Popes muižas teritorija ir liela, tajā iekļaujas mūsdienu Popes, Ances un arī daļēji Tārgales pagasti, līdz ar to arī Detālplānojuma teritorija. Popes muižas vēsturiskās apbūves ēkas ir saglabājušas ne tikai Popes ciema centrā, bet arī Detālplānojuma tiešā tuvumā esošajā Desciemā un Topciemā. Lai nemaldinātu sabiedrību, lūdzam precizēt terminus un izvērtējot VES izbūves ietekmi uz ainavu skatīt to gan plašākā kontekstā, kā no Popes muižas teritorijas viedokļa, gan šaurākā - valsts nozīmes arhitektūras pieminekļa “Popes muižas apbūve”.</p>   |   |
| <p>2. Detālplānojuma Paskaidrojuma raksta 3.pielikuma 21.attēla un Vides pārskata 13. attēls maldinoši attēlo situācijas attiecībās uz VES redzamību no vairākiem skatu punktiem, tai skaitā Skolas ielas posms no Popes luterāņu baznīcas līdz muižas klētij. Pašreiz Detālplānojuma teritorijā izvietotais vēja mērītājs, kurš ir zemāks par plānotajiem VES, ir labi saskatāms un ja tiks izbūvēti VES, tie kļūs par dominējošiem elementiem tālajā ainavā. Pašreiz šis tālās ainavas skatu punkts no Skolas ielas ir vienīgais, kurš ir saglabājies būtiski nepārveidots ar VES, Kurzemes tīklu un telekomunikāciju torņiem. Būtiski ir arī izvērtēt kopējo situāciju Ventspils novadā saistībā ar VES parku izbūvēm, kas liecina, ka neizbūvējot VES Detālplānojuma teritorijā šī varētu palikt vienīgā nepārveidotā tālā ainava.</p> |   |
| <p>3. Attiecībā uz ietekmes uz ainavu izvērtējumu vēlamies norādīt, ka VES neizbūvēšana Detālplānojuma teritorijā nesniegs negatīvu ietekmi uz valsts noteikto “zaļās enerģijas” kursu, jo pret Ventspils novadā ieplānoto VES parku būvniecības apjomu, tai skaitā AS “Latvijas valsts meži” apsaimniekotajos mežos, Detālplānojuma teritorijā izbūvētu VES ieguldījums būs niecīgs. Tādēļ lūdzam pēc būtības izvērtēt, kam būs lielāka vērtība vietējās kopienas un valsts mērogā – saglabātai ainavai, vai dažu VES izbūvei, kā rezultātā, līdz šim mazpārveidotā ainava tiks bojāta.</p>   | <p>Ietekmes uz putniem novērtējums Vides pārskatā</p> |

|  |  |
|--|--|
| <p>4. Biedrība vērš uzmanību uz to, ka Sugu un biotopu aizsardzības likums aizsargā visas īpaši aizsargājamās sugas un to dzīvotnes neatkarīgi no tā, vai to aizsardzībai ir vai nav izveidots mikroliegums. Likuma 11. panta 6.punkts nosaka, ka attiecībā uz īpaši aizsargājamām putnu sugām aizliegta dzīvotņu piesārņošana, kaitējuma nodarīšana tām vai citāda putnu traucēšana. Līdz ar to Vides pārskatā ir jāizvērtē tās meža teritorijas, kas ir nozīmīgas dzīvotņu sastāvdaļas īpaši aizsargājamām putnu sugām, piemēram, ligzdu atrašanās vai riestu vietas un to apkārtnē. Tā kā visām īpaši aizsargājamo sugu dzīvotnēm nav izveidoti mikroliegumi, tad dati par īpaši aizsargājamo putnu sugu - melnā stārķa, mazā ērgļa, zivjēgļa un jūras ērgļa, klinšu ērgļa, sarkanās klijas, ūpja ligzdām un medņu riestiem ir iekļaujami Vides pārskatā. Vides pārskats atsaucas tikai uz eksperta R. Lebusa atzinumu un Dabas aizsardzības pārvaldes datubāzi, tomēr par detālplānojuma teritorijai piegulošajiem mežiem, dati par aizsargājamām putnu sugām būtu jāiegūst arī no AS Latvijas valsts meži, kura publiski paudusi, ka uztur ģeotelpiskos datus par īpaši aizsargājamām sugām AS Latvijas valsts meži valdījumā esošajās zemēs un ir gatava tos pēc pieprasījuma izsniegt.</p> <p>5. Iepazīstoties ar Vides pārskatu nerodas pārlicība, ka veikta ornitofaunas izpēte, tai skaitā aizsargājamo putnu sugu ligzdošanas vietu izvērtēšana ārpus detālplānojuma teritorijas tādā attālumā, kādā izbūvētie VES varētu radīt traucējumu šīm sugām. Par pamatu ņemot ES valstu piemēru, īpaši aizsargājamo putnu sugu izvērtēšana ir jāveic vismaz 3 km platā zonā ap detālplānojuma teritoriju.</p> <p>Ņemot vērā iepriekš rakstīto, kā arī Biedrības 19.06.2022. vēstulē pausto, lūdzam pārskatīt Detālplānojumu un Vides pārskatu, lai novērstu tajos nepilnības, kas ir būtiskas, lai vispusīgi un objektīvi atspoguļotu ieplānoto VES iespējamo ietekmi uz dabas vērtībām – ainavu, putnu sugām.<br/>Biedrības "Popes muiža" 2022.gada 19.jūnija vēstule</p> | <p>balstīts uz Četru vēja elektrostaciju izbūves Popes pagastā, Ventspils novadā, ietekmes uz vidi novērtējuma, kurš pabeigts ar Vides pārraudzības valsts biroja 09.05.2022 Atzinumu Nr.5-04/7/2022, tāpēc putnu eksperta atzinumi tam nebija pievienoti. Lai kļiedētu šaubas, tie tagad ir pievienoti 3.pielikumā.</p> |
| <b>Latvijas Piļu un muižu asociācija, 15.03.2023., PN- 240571</b>  |  |
| <p><i>Par elektrostaciju ietekmi uz Popes muižas kultūrvēsturisko ainavu</i></p> <p>Biedrība „Latvijas Piļu un muižu asociācija” (turpmāk – Asociācija) ir noraizējusies par Popes muižas kultūrvēsturisko ainavu, ko tieši ietekmēs plānotā četru vēja elektrostaciju būvniecība Ventspils novada, Popes pagasta nekustamajā īpašumā "Sārce".</p> <p>Apzinot Latvijas kultūrvēsturisko muižu centrālo apbūvju saglabātību un ainavas autentiskumu secināms, ka tikai dažas no tām ir saglabājušās ar neskartu kultūrvēsturisko ainavu. Lielākoties muižu centrālās apbūves ir pielāgotas sociālisma laika praktiskajām saimniecības vajadzībām un tādēļ ļoti bieži ainavā parādās vidi degradējoši arhitektūras elementi un industriālas būves, kas ir kā izteiktas dominantes vēsturiskajā muižas ainavā.</p> <p>Popes muižas kultūrvēsturiskā apbūve ir viens no unikālajiem piemēriem Latvijā, kuras ainava ir saglabājusies bez būtiskiem pārveidojumiem kopš 19. gadsimta līdz mūsdienām un tā ar 16 valsts nozīmes arhitektūras un 11 valsts nozīmes mākslas pieminekļiem veido Latvijā lielāko valsts nozīmes kultūrvēsturiskās muižas apbūvi. Popes muižas unikālā vērtība ir tās tālo skatu ainava, kas vērojama no kalna virsotnes atrodoties Popes muižas centrālajā apbūvē. Tādēļ arī 2018. gadā Vides</p>  | <p>Pieņemts zināšanai. Papildināts ainavas izvērtējums un pievienots 5. pielikumā</p>  |

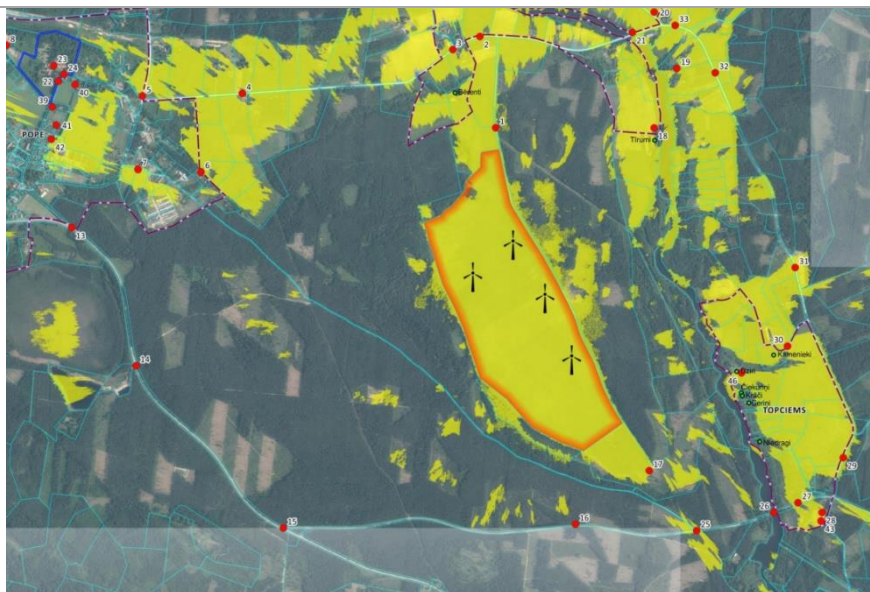
aizsardzības un reģionālās attīstības ministrijas rīkotajā akcijā Popes muiža ieguva titulu “Latvijas ainavu dārgums”, kas savā veidā uzliek par pienākumu rūpēties par šī “dārguma” saglabātību un nemainīgumu.

Plānotās vēja elektrostacijas atradīsies Popes muižas kultūrvēsturiskās apbūves vidū, starp valsts nozīmes arhitektūras pieminekli Dzirnava, aizs. Nr. 6949, Zemnieku sēta “Kalnenieki”, (aizs. Nr. 6143) un Popes muižas centrālo apbūvi. Tādēļ būtiski ir vērst uzmanību, ka ainava nav tikai skats ko redzam atrodoties pie muižas kungu mājas, bet tas ir arī skats, ko redzam no Popes baznīcas vai alejas virzienā uz Dzirnāvām vai Zemnieku sētu “Kalnenieki”. Un gluži tas pats arī no pretējās puses, kā redzam Popes muižas apbūvi ar baznīcu un aleju no Zemnieku sētu “Kalnenieki”.



Iepazīstoties ar publiskajai apspriešanai nodoto Popes pagasta nekustamā īpašuma “Sārce” detālplānojuma projektu un Vides pārskata projektu Asociācija secina, ka Ietekmes uz vidi novērtējuma (turpmāk – IVN) ziņojuma ietvaros veiktais ainavu vizuālās ietekmes izvērtējums ir nekorekts un nesniedz pilnvērtīgu priekšstatu par iespējamo vizuālo ietekmi uz izmaiņām lauku ainavās kopumā, bet, jo īpaši uz kultūras pieminekļiem. Asociācijas ieskatā, IVN ziņojumā, būtu jāizmanto tādas modelēšanas metodes, kas sniegtu vispusīgu un skaidru priekšstatu par paredzamajām izmaiņām kultūrvēsturiskajā ainavā un kā tas ietekmēs kultūras pieminekļus, kuru fonā plānotais vēja elektrostaciju parks būs iespaidīga dominante, ienesot būtiskas izmaiņas esošajā ainavā. Kultūrvēsturiskā un ainavu vērtējumā, šiem nozīmīgu skatu virzieniem vērtība pievērsta virspusēji un Plānoto vēja elektrostaciju redzamības vizualizācija kartē (44.attēls.) ir nekorekts un neatbilst esošajai situācijai. Attēlā iezīmēts, ka no valsts nozīmes arhitektūras pieminekļa Popes muižas apbūve (valsts aizsardzības Nr. 6939) VES nebūs redzamas, lai gan dabā ir labi saskatāms jau šobrīd plānotajā būvniecības vietā uzstādītais tornis vēja stipruma noteikšanai.

*SIVN detālpārplānojumam nekustamā īpašuma "Sārce" zemes vienībā ar kadastra apzīmējumu 9856 004 0061 Popes pagastā, Ventspils novadā*





Savu viedokli šajā jautājumā izvērsti ir sniegusi arī Latvijas ainavu arhitektu asociācija, kuras vēstuli pievienojam pielikumā.

**Iesniegums Ivo Vinogradovs, 22.03.2023.**

Priekšlikumi un ierosinājumi detālplānojumam nekustamā īpašumā "Sārce",  
Ventspils novadā

Piedaloties 2023. gada 14. marta publiskās apspriešanas sanāksmē ZOOM vidē es fiksēju vairākas nopietnas nepilnības prezentētajos materiālos, kuru novēršana, manuprāt būtu kritiski nepieciešama, lai dotu detālplānojumu varētu uzskatīt par kvalitatīvu. Zemāk esmu uzskaitījis šīs nepilnības, kā arī izteicis ierosinājumus to novēršanai.

1. Prezentācijā izmantotā 3D skatu analīze nenoliedzami neatbilda reālajai situācijai, jo kā izejas dati tika izmantoti 2016. gadā veiktie aerolāzerskanēšanas dati, kas noved pie situācijas, ka kļūdaini tiek attēlota plānoto VES redzamība. Tas ir noticis, jo mainījies virsmas apaugums un attiecīgi arī skatu perspektīvas. To norāda arī iedzīvotāju veiktie (apspriešanas laikā uzrādītie) fotoattēli, kuros plānotā vēja parka vietā uzstādītais par 100m zemākais vēja ātruma analīzes tornis ir skaidri redzams. Šo situāciju ir iespējams labot un tādējādi uzlabot piedāvātā modeļa ticamību izstrādājot kvalitatīvu skatu 3D modeli izmantojot patreizējo informāciju par detālplānojuma apkārtnes ainavu. To var veikt, piemēram, apsekojot teritoriju ar bezpilota lidaparātu ar LIDAR sensoru vai arī izmantot fotogrametrijas metodes. Tas, ka brīvpieejā nav atrodamu aktuālie dati nevar kalpot par argumentu, ka iedzīvotājiem netiek sniegta kvalitatīva informācija par plānotās darbības ietekmi uz ainavu
2. Ietekme uz ainavu (tai skaitā uz ainavas dārgumu "Popes muiža") nav vērtēta pēc kādas noteiktas metodoloģijas, tik vienkārši izteikts apgalvojums, ka ietekmes nav. Detālplānojuma un SVIN izstrādātāji nav izmantojuši pētījuma

Pieņemts  
zināšanai.  
Papildināts  
ainavas  
izvērtējums un  
pievienots  
5. pielikumā

|  |  |
|--|--|
| <p>"Ventspils novada ainavas un to vērtības" (<a href="https://ventspilsnovads.lv/wp-content/uploads/2020/11/Ainavu_petijums_VN_20Sept_2020_gala.pdf">https://ventspilsnovads.lv/wp-content/uploads/2020/11/Ainavu_petijums_VN_20Sept_2020_gala.pdf</a>), ietvertās atziņas. Šo var risināt norādot kādu konkrētu metodi, kurai ir sekots, lai izdarītu secinājumu par to, ka ietekmes uz ainavu neesamību un šajā metodē ietver augstāk minētā pētījuma atziņas.</p> <p>3. Detālplānojuma teritorija cieši pieguļ aizsargājamo putnu sugu (piemēram, ūpja, bikšainā apoga, trīspirkstu dzeņa un mazā ērgļa – dati pieejami <a href="https://www.daba.gov.lv/lv/sugu-un-biotopu-aizsardzibas-plani">https://www.daba.gov.lv/lv/sugu-un-biotopu-aizsardzibas-plani</a> sadaļās "putni-pūces" un "putni-dzeņi") aizsardzības prioritārajām vietām un var ietekmēt to populāciju. Šis aspekts nav ņemts vērā. Iespējamais risinājums būtu veikt padziļinātu ornitofaunas analīzi un balstoties uz tās rezultātiem, iespējams, pārdomāt lēmumu par VES ierīkošanu dotajā teritorijā. Pastāv iespēja VES turbīnas aprīkot ar speciāliem radariem, kas izslēdz rotorus putnu tuvošanās laikā.</p> <p>4. Aicinu novada domi izvērtēt ieguvumus un zaudējumus dotajā teritorijā ļaujot būvēt VES parku, jo, manuprāt, iegūtā elektroenerģija no 4 turbīnām un potenciālais kaitējums augstvērtīgām novada ainavām un bioloģiskajai daudzveidībai ir nesamērīgi. Detālplānojuma izstrādātāja piesauktā Krievijas agresija un no tās izrietošā nepieciešamība pēc Latvijas enerģētiskās neatkarības izraisa šaubas par detālplānojuma un SVIN izstrādātāju vispārēju kompetenci. Aicinu analītiski pierādīt dotā projekta pienesumu un nozīmīgumu valsts enerģētiskai neatkarībai.</p> | <p>Putnu eksperta atzinumi nebija pievienoti. Lai kļiedētu šaubas, tie tagad ir pievienoti 3.pielikumā.</p>  |
| <p><b>Iesniegums Uģis Ofkants, 22.03.2023.</b></p>   |  |
| <p>Paužu savu viedokli saistībā ar detālplānojumu nekustamam īpašumam "Sārce", Popes pagastā, Ventspils novadā un stratēģiskā ietekmes uz vidi novērtējumu.</p> <p>Detālplānojumā nav ņemta vērā Ventspils novada esošo un dažādās projektu stadijās esošo vēju parku summārā ietekme uz Popes pagastu, īpaši no ainavu skatu punkta.</p> <p>Jau tagad no Popes kalna rietumu un dienvidrietumu virzienā ir labi saskatāmi šobrīd divi visjaudīgāki vēju parki Latvijā - vēja parks „Tārgale” (14 gab. VES, kopēja jauda 58.8 MW) un vēja parks “Platene” (9 gab. VES, kopējā jauda 20.9 MW). Šai pašā virzienā pārklāsies, bet plašākā leņķī būs redzams SIA “Ventspils Wind” attīstītais vēja parks ar jaunās paaudzes (250 m) VES (10 gab., kopējā jauda ~80 MW).</p> <p>Ziemeļu virzienā redzamas esošās 4 gab.VES Vēdē, kur arī paredzēta nomaiņa uz jaunām VES.</p> <p>Dienvidu virzienā plānots AS “Latvenergo” un AS “LVM” kopprojekta vēja parks ar 300 m augstām 50 gab. VES (kopējā jauda ~400 MW).</p> <p>Iebilstu pret vienīgā brīvā – austrumu, dienvidaustrumu skata virziena “piesārņošanas” tiešā tuvumā ar industriāliem objektiem – 240 m augstiem tikai 4 gab. SIA “4 wind” plānotajiem VES (kopējā jauda ~ 22,4 MW). Salīdzinot ar esošajām vēja enerģijas attīstības tendencēm, ”Sārce” VES mazais skaits un kopējā jauda ir ar pārāk niecīgu enerģētisko ieguvumu, lai uz desmitgadēm sabojātu augstvērtīgu ainavas skatu virzienu.</p> <p>Un uzskatu, ka vienā Latvijas novadā nedrīkst būt koncentrēta lielākā daļa visas Latvijas vēja enerģijas jaudas.</p>   | <p>Pieņemts zināšanai. Vērtējumā ir apskatītas minētas esošās vēja elektrostacijas. Tomēr jāteic, ka ņemot vērā attālumu no plānotajām vēja stacijām, kas ir aptuveni 10 km tās netiek vērtētas kopā (izstrādātajās vadlīnija minētas, ka sumārais vērtējums jāveic, ja teritoriju, kur vēja parks var radīt nozīmīgas</p> |

|  |  |
|--|--|
|  | <p style="text-align: center;">ainavas<br/>izmaiņas (līdz<br/>10 km<br/>attālumā no<br/>vēja parka)<br/>ietekmē kāds<br/>cits esošs vai<br/>plānotas vēja<br/>parks, iekļauju<br/>kumulatīvo<br/>ietekmju<br/>vērtējumu.</p>   |
| <b>Iesniegums Ieva Kārše, 23.03.2023.</b>  |  |
| <p>Par detālplānojumu nekustamajam īpašumam "Sārce", Popes pagastā</p> <p>Saskaņā ar Ventspils novada domes 26.01.2023. lēmumu "Par detālplānojuma nekustamā īpašuma "Sārce", Popes pagastā, Ventspils novadā un stratēģiskā ietekmes uz vidi novērtējuma vides pārskata projekta nodošanu publiskajai apspriešanai un institūciju nosacījumu saņemšanai" sabiedriskajai apspriešanai nodots Ventspils novada, Popes pagasta nekustamā īpašuma "Sārce" (kadastra Nr. 98560030167) zemes vienības ar kadastra apzīmējumu 98560040061 detālplānojums (turpmāk – Detālplānojums).</p> <p>Iesniedzu iebildumus par Detālplānojumu:</p> <p>1. Detālplānojuma Teritorijas izmantošanas un apbūves noteikumu (turpmāk – TIAN) 20.punkts ir pretrunā spēkā esošajam Ventspils novada teritorijas plānojumam (turpmāk Teritorijas plānojums):</p> <p>1.1. Vēja elektrostacijas (turpmāk – VES) radīs apēnojumu esošai apbūvei, bet Detālplānojuma dokumentācijai nav pievienoti attiecīgo ēku īpašnieku rakstiski saskaņojumi, kas ir pretrunā Teritorijas plānojuma TIAN 46.2.apakšpunktam. Saskaņā ar Detālplānojuma paskaidrojuma raksta pielikumu Nr.1 un pielikumu Nr.2 apēnojums (mirgošanas efekts) skartu īpašumus "Bērenti", "Tīrumi", "Dziri", "Čiekuriņi", "Krāči", "Dzirnavas", "Arumkalni", "Sirupfabrika", "Meženieki", "Kraukļi", "Kroji", "Vīnkalni", "Saliņi", "Atmatas", "Ceriņi", "Niedragi", "Jaunkalēji", "Ivnieku ferma" un "Kalnenieki".</p> <p>1.2. Detālplānojuma TIAN 20.punktā pieļauta iespēja VES aprīkot ar ēnu kontroles moduli, kas automātiski apstādina vēja elektrostacijas rotora lāpstiņu kustību un nodrošina nulle stundu gadā apēnojuma un mirgošanas efektu dzīvojamai apbūvei minētajā TIAN punktā uzskaitītās viensētās. Pietam, Detālplānojuma TIAN 20.punktā ietverta tikai daļa no Detālplānojuma paskaidrojuma raksta pielikumos Nr.1 un Nr.2 norādītajām viensētām, kas tiktu ietekmētas ar VES apēnojumu (mirgošanas efektu). Nav iekļautas "Jaunkalēji", "Ivnieku ferma" un "Kalnenieki".</p> <p>1.3. Vēršu uzmanību, ka Teritorijas plānojuma TIAN 46.2.apakšpunkts nepieļauj alternatīvu rīcību gadījumā, ja VES rada apēnojumu (mirgošanas efektu) esošai apbūvei. Prasība lokālplānojuma vai detālplānojuma izstrādes ietvaros saņemt attiecīgās ēkas īpašnieka rakstisku saskaņojumu ir obligāti izpildāma vai VES būvniecība jāattālina no apbūves, kura īpašnieka rakstisks saskaņojums nav saņemts.</p> | <p>Ņemts vērā un precizēts TIAN 20.punkts: "Vēja elektrostacijas aprīko ar ēnu kontroles moduli, kas automātiski apstādina vēja elektrostacijas rotora lāpstiņu kustību un nodrošina nulle stundu gadā apēnojuma un mirgošanas efektu dzīvojamai apbūvei, kas atrodas dzīvojamo māju ģeogrāfiskajās koordinātēs šādās viensētās: "Bērenti", "Tīrumi", "Dziri", "Čiekuriņi", "Krāči", "Dzirnavas", "Arumkalni", "Sirupfabrika",</p> |

|  |  |
|--|--|
| <p>1.4.Vēršu uzmanību, ka saskaņā ar Administratīvā procesa likuma 8.pantu iestāde, piemērojot tiesību normas, izmanto tiesību normu interpretācijas pamatmetodes (gramatisko, sistēmisko, vēsturisko un teleoloģisko metodi), lai sasniegtu taisnīgāko un lietderīgāko rezultātu. Ventspils novada dome izvēlējusies konkrētu instrumentu, ar kura palīdzību novērst VES mirgošanas efekta ietekmi uz tiešā tuvumā esošo apbūvi. Detālplānojuma TIAN 46.2.apakšpunkta mērķis, tai skaitā, noskaidrojot to sistēmiski kopsakarā ar citām normām, ir nepieļaut apēnojuma (mirgošanas efekta) ietekmi uz esošu apbūvi, attālinot VES no esošas apbūves. Norma iztulkojama pēc iespējas šauri.</p> <p>1.5.Teritorijas plānojuma TIAN 45.4.punkts nosaka, ka vēja elektrostacijas ar kopējo maksimālo jaudu līdz 20 kW izvietošana pieļaujama vienīgi gadījumā, ja citam īpašniekam piederošai esošai dzīvojamai apbūvei nav apēnojuma no VES rotora. Saprotams, ka Teritorijas plānojuma TIAN 45.4.punktā ietvertais esošas apbūves apēnojums ir izslēdzošs faktors VES plānošanai apbūves tuvumā. Aizliegums būvēt VES, kuru jauda ir lielāka par 20 kW, esošas apbūves tuvumā, ja VES rada apēnojumu (mirgošanas efektu) ietverts arī Teritorijas plānojuma TIAN 46.2.apakšpunktā. Kā izņēmuma gadījumu minētais apakšpunkts pieļauj situāciju, kad pieļaujams apēnojums (mirgošanas efekts) esošai apbūvei – ja saņemts attiecīgās ēkas īpašnieka rakstisks saskaņojums. Līdz ar to saprotams, ka Ventspils novada pašvaldības dome Teritorijas plānojuma TIAN apēnojuma nepieļaujamību esošai apbūvei noteikusi kā kritēriju VES attāluma no esošas apbūves palielināšanai, pieļaujot saskaņojuma saņemšanu kā izņēmuma noteikumu.</p> <p>1.6.Vēršu uzmanību, ka saskaņā ar Ministru kabineta 14.10.2014. noteikumu Nr.628 "Noteikumi par pašvaldību teritorijas attīstības plānošanas dokumentiem" 116.punktu, ja detālplānojumā ietvertie risinājumi tieši saistīti ar nekustamajiem īpašumiem, kuri nav ietverti detālplānojuma teritorijā, pirms detālplānojuma apstiprināšanas jāsaņem šo nekustamo īpašumu īpašnieku vai tiesisko valdītāju rakstiska piekrišana. Ņemot vērā minēto, jebkurā gadījumā jāsaņem šī iesnieguma 1.1.punktā minēto nekustamo īpašumu īpašnieku rakstveida saskaņojumi, ņemot vērā, ka minēto īpašumu īpašnieki tiks periodiski pakļauti VES mirgošanas efekta ietekmei.</p> <p>2.Detālplānojumā nav izvērtēta VES ietekme uz valsts aizsargājamo kultūras pieminekli "Zemnieku sētu "Kalnenieki"":</p> <p>2.1.Detālplānojumā plānotās VES atradīsies tiešā valsts aizsargājamā kultūras pieminekļa "Zemnieku sēta "Kalnenieki"" vizuālās uztveramības zonā un būtiski ietekmēs kultūras pieminekļa apkārtnes ainavu.</p> <p>2.2.Saskaņā ar Ministru kabineta 30.04.2013. noteikumu Nr.240 "Vispārīgie teritorijas plānošanas, izmantošanas un apbūves noteikumi" 163.4.apakšpunktu valsts aizsargājamo kultūras pieminekļu vizuālās uztveramības zonā izvērtē vēja elektrostaciju un vēja parku ietekmi uz ainavu, ņemot vērā konkrēto situāciju un kultūras pieminekļa specifiku.</p> <p>2.3.Detālplānojuma Paskaidrojuma rakstā vai TIAN kultūras pieminekļi "Zemnieku sēta "Kalnenieki"", nav pieminēti. Paskaidrojuma raksta 3.pielikumā "Atzinums par paredzētās darbības - vēja elektrostacijas būvniecību nekustamajā īpašumā "Sārce", Popes pagastā, Ventspils novadā, ietekmi uz ainavu" vienīgi norādīts, ka "tuvākā</p> | <p>"Meženieki",<br/>"Kraukļi",<br/>"Kroji",<br/>"Vīnkalni",<br/>"Saliņi",<br/>"Atmats",<br/>"Ceriņi",<br/>"Niedragi",<br/>"Jaunkalēji",<br/>"Īvnieku<br/>ferma" un<br/>"Kalnenieki".<br/>Rakstiski<br/>saskaņojumi<br/>nav<br/>nepieciešami,<br/>jo ēnu<br/>kontroles<br/>modulis<br/>nodrošina<br/>nulle stundu<br/>gadā<br/>apēnojuma un<br/>mirgošanas<br/>efektu.<br/>Papildināts<br/>ainavas<br/>izvērtējums un<br/>pievienots<br/>5. pielikumā</p> |
|--|--|



|   |  |
|---|--|
| <p>apkārtnē atrodas vairāki nozīmīgi kultūras pieminekļi: zemnieku sēta "Kalnenieki", Dzirnavas, Popes muižas apbūve ar parku un aleju, Popes pilskalns un Popes luterāņu baznīca." Ietekme nav vērtēta. Saskaņā ar 3.pielikuma 11.lpp norādīto, "būtisku ietekmi uz ainavas izmaiņām izjutīs apkārt esošo viensētu un ciemu iedzīvotāji", secināms, ka ietekme uz ainavu būs būtiska.</p> <p>Lūdzu ņemt vērā šai iesniegumā minēto un pilnveidot Detālplānojumu:</p> <p>1.Paredzēt VES izvietošanu tādā attālumā no esošas apbūves, lai apēnojums (mirgošanas efekts) neskartu esošu apbūvi vai pievienot detālplānojuma dokumentācijai attiecīgo nekustamo īpašnieku rakstveida saskaņojumu par VES būvniecību attālumā, kas pakļauj viņa īpašumā esošo apbūvi apēnojumam (mirgošanas efektam).</p> <p>2.Papildināt Detālplānojumu ar VES ietekmes izvērtējumu uz valsts aizsargājamajiem kultūras pieminekļiem. Pieļaut VES izvietošanu vienīgi gadījumā, ja nav konstatēta būtiska ietekme, tai skaitā uz novada nozīmes aizsargājamām ainavu telpām.</p> |  |
|   |  |

### 3. Vērtētās ietekmes uz vidi

Vērtējamās ietekmes uz vidi šajā SIVN aptver ietekmi uz dabas vidi un ietekmi uz cilvēkvidi: pilsētas nomales rekreācijas vietas vidi.

4. tabulā sniegtas tās ietekmes, pēc kurām vērtēta esošā situācija Detālplānojuma teritorijā un sagaidāmā situācijā tajā atkarībā no īstenojamās alternatīvas. Ietekmēm piešķirtā numerācija turpmāk atbilst nodaļu numerācijai sekojošajās šā vides pārskata daļās, kurās vērtētas atbilstošās ietekmes esošajā un prognozējamajā situācijā.

#### 4. tabula. Detālplānojuma ietekmes uz vidi stratēģiskajā novērtējumā vērtētās ietekmes

| Nr. p.k. | Ietekmes veids   |
|----------|--|
| 1.       | Atmosfēras gaisa kvalitāte   |
| 2.       | Troksnis   |
| 3.       | Ūdens resursi un kvalitāte   |
| 4.       | Klimats  |
| 5.       | Degradētās un piesārņotās teritorijas  |
| 6.       | Bioloģiskā daudzveidība, īpaši aizsargājamās dabas teritorijas, sugas un biotopi |
| 7.       | Ainava un kultūrvēsturiskais mantojums   |
| 8.       | Vides riski  |
| 9.       | Mirgošanas efekts  |

## **4. Daudzkritēriju analīze**

Ietekmes novērtēšanai un alternatīvu salīdzināšanai šajā SIVN tika izmantota daudzkritēriju analīze. Šīs metodes priekšrocība ir atsevišķu novērtējumu (atbilstoši izvēlētajiem kritērijiem) apvienošana kopējā alternatīvas novērtējumā, ko nav iespējams izdarīt parastā lēmumu pieņemšanas procesā. Šī analīze arī ļauj apkopot dažādu ieinteresēto pušu viedokļus. Analīze ir atklāta (pieejama visiem), tā nodrošina komunikāciju ar lēmumu pieņēmējiem un plašu sabiedrības loku.

Daudzkritēriju analīzē pēc dažādiem kritērijiem novērtē un salīdzina alternatīvās izvēles. Daudzkritēriju analīzes posmi:

1. Identificēt un izvērtēt kritērijus, ņemot vērā šādus aspektus:
  - kritēriju kopums ir pilnīgs – neiztrūkst būtiski kritēriji;
  - kritēriji ir novērtējami (jābūt iespējai novērtēt vismaz kvalitatīvi);
  - kritēriji ir savstarpēji neatkarīgi (nav dublējošos kritēriju).
2. Kritēriju nozīmīguma analīze jeb „svēršana”. Šajā SIVN kritēriju nozīmīguma analīze tika veikta, vienkārši salīdzinot kritērijus savā starpā, bet nenosakot to relatīvo “svaru”, jo dažādie kritēriji nebija savstarpēji summējami.
3. Alternatīvu vērtējums pēc katra no kritērijiem. Alternatīvas savā starpā vērtē, piešķirot attiecīgu punktu skaitu katrai no tām. Ietekmes veidam un intensitātei katrā kritērijā piešķir nosacītu skaitlisku raksturojumu:
  - 2 – būtiska nelabvēlīga ietekme
  - 1 – nebūtiska nelabvēlīga ietekme
  - 0 – ietekmes nav, ietekme ir neviennozīmīga vai ietekme nav nosakāma
  - +1 – nebūtiska labvēlīga ietekme
  - +2 – būtiska labvēlīga ietekme
4. Katrai ietekmei, kas atšķiras no nulles, tiek arī vērtēts, vai tā ir tieša/netieša, ilg-/īstermiņa, primāra/sekundāra, atgriezeniska/neatgriezeniska. Ietekmju ilguma un (ne)atgriezeniskuma vērtējums ir saprotams bez papildu paskaidrojumiem. Kā tiešas ir vērtētas tādas ietekmes uz vidi, ko paredzētā attīstība rada absolūtās vērtībās. Kā netiešas ir vērtētas tādas ietekmes uz vidi, ko paredzētā attīstība rada nevis absolūtās vērtībās, bet sakarā ar vides jutīguma palielināšanos pret tās pašas intensitātes ietekmēm (ko attiecībā uz ietekmju veidiem, kam likumos ir noteiktas robežvērtības, atspoguļo arī šo robežvērtību samazināšanās). Kā primāras ir vērtētas tādas ietekmes uz vidi, kas izpaužas pašā Detālplānojuma teritorijā. Kā sekundāras ir vērtētas tādas ietekmes uz vidi, ko attīstība Detālplānojuma teritorijā rada ārpus tās.
5. Pārrobežu ietekmes uz kaimiņvalstīm sakarā ar Detālplānojuma teritorijasniecīgo platību un atrašanos pašā Latvijas vidū tālu no valsts robežām ir uzskatītas par neiespējamām (neidentificējami necīgām) un nav vērtētas.

## 5. Vides stāvoklis Detālplānojuma potenciāli ietekmētajās teritorijās

Šajā nodaļā informācija balstās ietekmes uz vidi novērtējumā četru vēja elektrostaciju būvniecībai Ventspils novada Popes pagastā, kurš pilnā apjomā ar pielikumiem ir pieejams šeit: <http://www.enviro.lv/index.php/2022/02/18/pazinojums-3/>. Par to ir saņemts VPVB 2022.gada 9.maija Atzinums Nr. 5-04/7/2022, kas pieejams šeit: <https://www.vpvb.gov.lv/lv/media/4355/download>.

### 5.1. Gaisa kvalitātes un trokšņa līmeņa novērtējums

Detālplānojuma teritorija atrodas lauku vidē, mežu ieskaitā lauksaimniecības zemē, kurā patlaban nenotiek nekāda lauksaimnieciskā darbība, 1-2 km attālumā no tuvākajām apdzīvotajām vietām – maziem ciematiņiem, kuros arī nenotiek nekāda vērā ņemama piesārņojoša darbība. Tuvākais ievērojama, bet lokāli koncentrēta gaisa piesārņojuma avots ir valsts galvenais autoceļš A10 >1,5 km attālumā aiz meža masīva. Šajā vietā gaisa tīrībai jābūt tuvai tam, cik vien tīrs vispār mēdz būt gaiss Latvijas lauku vidē. Nekāds speciāls pamatojums, ka nekustamajā īpašumā "Sārce" nav pārsniegti 2009. gada 3. novembra Ministru kabineta noteikumos Nr. 1290 "Noteikumi par gaisa kvalitāti" noteiktie gaisa piesārņojuma robežlielumi, nav lietderīgs.

### 5.2. Trokšņa līmeņa novērtējums

Detālplānojuma teritorija atrodas lauku vidē, mežu ieskaitā lauksaimniecības zemē, kurā patlaban nenotiek nekāda lauksaimnieciskā darbība, 1-2 km attālumā no tuvākajām apdzīvotajām vietām – maziem ciematiņiem, kuros arī nenotiek nekāda vērā ņemama troksni radoša darbība. Tuvākais ievērojama, bet lokāli koncentrēta trokšņa avots ir valsts galvenais autoceļš A10 >1,5 km attālumā aiz meža masīva.

Autoceļam A10 stratēģiskās trokšņa kartes (2017.) ir izstrādātas (<https://lvceli.lv/informacija-un-dati/#>) tikai pirmajā posmā: no Rīgas robežas līdz Ķemeru pagriezienam, kurā vienīgajā tas atbilst MK 07.01.2014. noteikumu Nr.16 "Trokšņa novērtēšanas un pārvaldības kārtība" autoceļa definīcijai: "reģionālas, valsts vai starptautiskas nozīmes autoceļš, uz kura satiksmes intensitāte ir vairāk nekā trīs miljoni transportlīdzekļu gadā". Šajā posmā kartēs nolasāmais maksimālais trokšņa robežlielumu pārsniegumu (vakarā un naktī) joslas platums gar autoceļu sasniedz 850 m – klajā vietā bez jebkādiem trokšņa ekrāniem.

Atbilstoši VAS "Latvijas valsts ceļi" satiksmes skaitīšanas datiem (<https://lvceli.lv/informacija-un-dati/#satiksmes-intensitate>) šā trokšņa pārsnieguma vietā 2016. gadā satiksmes intensitāte (kura izmantota 2017. gada stratēģiskajai kartēšanai) bija 11164 automašīnu diennaktī, bet aktuālā (2015.-2020. gada) satiksmes intensitāte posmā pret "Sārcei" ir ~3000 automašīnu diennaktī jeb 3,7 reizes mazāka. Piedevām vēl A10 troksni no "Sārces" ekranē >1 km biezs meža masīvs.

Starp "Sārcei" un A10 gan ir vēl viens teorētiski trokšņa avots: valsts vietējais autoceļš V1411, kurš pietuvojas "Sārcei" līdz puskilometra attālumam. Šā ceļa 2019./20. gada satiksmes intensitāte ir 383-538 automašīnas diennaktī jeb 6,5 reizes mazāka nekā A10 attiecīgajā vietā, jeb

24 reizes mazāka nekā A10 visplatākās pārsniegumu joslas vietā, un arī no šīs mazās satiksmes "Sārci" ekranē gandrīz puskilometrs meža masīva.

Šie apsvērumi ir pietiekami, lai bez papildu aprēķiniem apgalvotu, ka abi šie autoceļi, kuri ir tāli un ļoti tāli no MK 07.01.2014. noteikumu Nr.16 "Trokšņa novērtēšanas un pārvaldības kārtība" autoceļa definīcijas, tāpēc tiem stratēģiskās trokšņa kartes nav jāizstrādā, attāļajā īpašumā "Sārce" un ap to ne vien nevar radīt robežlielumu pārsniegumus, bet to radītais troksnis "Sārcē" pat vispār nav dzirdams.

Vēl ir viens trokšņa avots uz ziemeļiem no "Sārces": valsts vietējais autoceļš V1315 >1 km attālumā, kura satiksmes intensitāte pat netiek precīzi uzskaitīta, kopš 2012. gada tiek norādīta "< 100" jeb vēl vismaz četrkārt mazāka, nekā V1411. Šis trokšņa avots ir vērā neņemams.

"Sārce" ir attāla klusa lauku teritorija, kuru bez dabas trokšņiem nekādi citi trokšņi nerasniedz.

### **5.3. Hidroloģisko apstākļu raksturojums**

Virszemes ūdeņi Ventspils novadā ietilpst Ventas upju baseina apgabalā. No novada teritorijas zeme zem ūdeņiem aizņem 4% jeb 10 558 ha. Popes pagastam cauri plūst vairākas upes un upītes. Lielāka no tam ir Rindas upe, savienojoties ar Stendes upi izveido Irbes upi un tālāk ietek Baltijas jūrā. Daļēji pagastā atrodas Klāņezers.

Publisko upju statuss Ventspils novadā noteikts Rindai (visā tās garumā). Publisko ezeru statuss noteikts - Klāņezeram (Popes un Tārgales pagasts), Puzes ezeram (Puzes pagasts).

MK noteikumi Nr.118 "Noteikumi par virszemes un pazemes ūdeņu kvalitāti" (12.03.2002.) nosaka ūdens kvalitātes normatīvus prioritārajiem zivju ūdeņiem. Tie ir saldūdeņi, kuros nepieciešams veikt ūdens aizsardzības vai ūdens kvalitātes uzlabošanas pasākumus, lai nodrošinātu zivju populācijai labvēlīgus dzīves apstākļus. Ventspils novadā atrodas vairāki prioritārie karpveidīgo un lašveidīgo zivju ūdeņi starp tiem:

- Karpveidīgo zivju ūdeņi: Irbe, Rinda,
- Lašveidīgo zivju ūdeņi: Puzes ezers.

Ventspils novadā pēc MK noteikumiem Nr. 27 "Noteikumi par upēm (upju posmiem), uz kurām zivju resursu aizsardzības nolūkā aizliegts būvēt un atjaunot hidroelektrostaciju aizsprostus un veidot jebkādas mehāniskus šķēršļus" (15.01.2002.) aizliegtas šādas darbības uz - Irbes, Rindas upē.

Ventas upju baseina apgabala virszemes ūdensobjektus galvenokārt ietekmē notekūdeņi, lauksaimniecības piesārņojums un hidromorfoloģiskie pārveidojumi.

2016. un 2017. gadā Rindā (V075) tika konstatēta fizikāli ķīmisko un hidromorfoloģisko rādītāju atbilstība – **labai kvalitātei**.

Detālplānojuma teritorija atrodas meliorētās zemēs, kur ir izbūvētas meliorācijas sistēmas un būves. Ūdeņu notece novirzīta uz koplietošanas ūdensnotekām, kas robežojas ar Detālplānojuma teritoriju ziemeļu, austrumu un dienvidu malās.

Zemes vienība atrodas meliorācijas objektā Topciems II (šifrs – 27816; 1972.gads). Zemes vienībā atrodas koplietošanas ūdensnotekas - novadgrāvji (ŪSIK 37245:02, 03), viena īpašuma ūdensnoteka – kontūrgrāvis (ŪSIK 37245:06) un viena īpašuma drenu sistēmas.

#### **5.4. Detālplānojuma teritorijā un tās apkārtnē esošo dabas vērtību raksturojums**

Ietekmes uz vidi novērtējuma procesa ietvaros ir apzinātas tās dabas vērtības, kas sastopamas gan Detālplānojuma teritorijā, gan tās tuvumā. Dabas vērtību apzināšana veikta, analizējot Dabas aizsardzības pārvaldes apkopoto informāciju par Detālplānojuma teritoriju un tuvāko apkārtni, kā arī veicot teritorijas apsekošanu. Ietekmes uz vidi novērtējuma procesa ietvaros apsekojumus Detālplānojuma teritorijā un tās apkārtnē ir veikuši Dabas aizsardzības pārvaldes sertificēti sugu un biotopu eksperti.

##### **5.4.1. Īpaši aizsargājamas dabas teritorijas**

Detālplānojuma teritorijā neatrodas īpaši aizsargājamas dabas teritorijas, Natura 2000 teritorijas un mikroliegumi.

Saskaņā ar dabas datu pārvaldības sistēmā "Ozols" pieejamo informāciju, tuvākās īpaši aizsargājamās teritorijas atrodas ~3 km attālumā no zemes gabala. Popē atrodas Dabas piemineklis "Popes muižas alejas" (nav NATURA 2000 teritorija), virzienā uz dienvidrietumiem no zemes gabala atrodas Dabas liegums "Popes zāļu purvs" (ir NATURA 2000 teritorija). Tuvākais mikroliegums, kas izveidots augu sugas aizsardzībai, atrodas ~ 550 m attālumā.

Tuvākais īpaši aizsargājamais biotops "Upju straujtecēs un dabiski upju posmi" atrodas ~ 750 m attālumā. Tuvākās īpaši aizsargājamās augu sugas atradne atrodas ~550 m attālumā. Tuvākais valsts nozīmes aizsargājamais koks (dižkoks) atrodas ~ 2,1 km attālumā.

##### **5.4.2. Aizsargājamas augu sugas un biotopi**

Saskaņā ar Dabas aizsardzības pārvaldes dabas datu pārvaldības sistēmā „Ozols” publicēto informāciju, Detālplānojuma teritorijā neatrodas īpaši aizsargājamu augu sugu atradnes un īpaši aizsargājami biotopi.

Teritoriju 2019.gada 16.augustā apsekoja sertificēts eksperts sugu un biotopu aizsardzības jomā Egīta Grolle, sertifikāta Nr.003, derīgs līdz 2023.gada 13.maijam (skat. 10. pielikumu).

Pētāmā teritorija atrodas Popes ciema tuvumā, lauksaimniecības zemju un meža masīvu rajonā. Zemes vienības lielāko daļu veido atklāta platība – lauksaimniecības zeme, nelielā platībā īpašumā ietilpst meža zeme. Gar zemes vienības austrumu robežu uz neliela uzbēruma ierīkots grants seguma auto ceļš.

Lauksaimniecības zemi veido kultivēts zālājs un atmata. Sastopamas atmatām raksturīgas sugas – villainā meduszāle, parastā smilga, pļavas timotiņš, ārstniecības pienene, meža suņuburkšķis, parastā vībotne. Mitrākās vietās sastopama parastā ciņusmilga, līdzīgā lapsaste, doņi, tīruma mētra, veidojas platības, kurās notiek augsnes sablīvēšanās, dominē ložņu gundega, maura retējs. Vietām augājā dominē āboliņš, kas liecina par zālāja ielabošanu vai ekspansīva augu suga – ciesa. Gar ceļa malu veidojas nezālienēm raksturīga veģetācija, novietotas automašīnu riepu kaudzes. Ceļmala daļēji aizaug ar krūmiem. Zālāja platībā sastopami atsevišķi krūmi un koki, koku puduri. Ziemeļu daļā atrodas sena ēkas vieta.

Kopumā, atsevišķās vietās, notiek zālāja dabiskošanās, tomēr sugu skaits kvadrātmetrā neliels. Zālāja platībā pa retam konstatēta viena dabisko zālāju indikatorsuga, kas sastopama arī atmatās.

Apsekošanas brīdī zālājs nopļauts, siens savākts un novests no lauka, ataudzis atāls.

Teritorijas ziemeļu daļā ietilpst neliels meža puduris. Koku stāvā aug parastā egle *Picea abies*, parastā priede *Pinus sylvestris*, āra bērzs *Betula pendula*. Mežs daļēji izcirsts. Teritorijas reljefs līdzens līdz viegli viļņains.

Pēc VSIA "Zemkopības ministrijas nekustamie īpašumi" meliorācijas digitālā kadastra datiem, zālājs ir nosusināts, visā tā platībā ir ierīkots drenāžas tīkls. Zemes gabala ziemeļu daļā un gar rietumu robežu ierīkota koplietošanas ūdensnoteka. Gar austrumu un dienvidrietumu robežu – susinātājgrāvis. Tuvākā ūdenstece – Rindas upe, atrodas ~710 m attālumā. Dabiskas platības veido ~1%, bet daļēji dabiskas platības ~99% no kopējās apsekotās teritorijas platības.

Teritoriju veido atklāta lauksaimniecības zemju un slēgta meža ainava.

Detālplānojuma teritorija lielākoties robežojas ar meža zemi. Kokaudzē pārsvarā dominē priede, bieži sastopama egle un bērzs. Lielas platības aizņem pārmitrie un nosusinātie meži, mazāk pārstāvēti sausieņu meža tipi. Daļa meža nogabalu izcirsti. Ziemeļu un dienvidu virzienā īpašums robežojas ar lauksaimniecības zemēm – zālājiem. Tuvākā dzīvojamā apbūve atrodas ~440 m attālumā no īpašuma ziemeļu robežas.

### **5.4.3. Putnu fauna Detālplānojuma teritorijā un tās apkārtnē**

Atzinumu par putnu faunu ir sagatavojis sertificēts eksperts putnu un to dzīvotņu jomā Rolands Lebuss (skat. 3. pielikumu).

Izvērtējamajai teritorijai tuvākā Natura 2000 teritorija ir dabas liegums "Popes zāļu purvs" (3,1 km uz dienvidrietumiem). Tuvākie mikroliegumi, kas dibināti putnu aizsardzībai un kurus lielākā vai mazākā mērā potenciāli varētu ietekmēt plānotā vēju elektrostaciju būvniecība un ekspluatācija, ir melnajam stārķim (5,3 km uz ZR) un jūras ērglim (2,7 km uz DA).

Zālāja masīvu ietver liels meža masīvs. Daļa izvērtējamajai teritorijai piegulošo, ornitoloģiski nozīmīgāko mežu, ir nocirsta kailcirtēs. Aptuveni 750m uz austrumiem, paralēli izvērtējamajai teritorijai, tek Rindas upe ar palienes pļavu joslu tās krastos. Aptuveni 3 km uz ZA atrodas Puzes ezers. Netālu atrodas divi ciemi – Jaunciems, Topciems un Pope. Uz dienvidiem atrodas valsts

reģionālais autoceļš V Valdemārpils – Pope, bet aptuveni 2 km attālumā uz rietumiem, valsts galvenais autoceļš Rīga – Ventspils.

Apsekošanas laikā nav konstatēta neviena īpaši aizsargājama putnu suga. Saskaņā ar novērojumiem un pieejamo informāciju, pētāmajā teritorijā un teritorijā, kas saistāma ar pētāmo teritoriju, līdz šim reģistrēti četri īpaši aizsargājamo putnu sugu novērojumi un nav reģistrētas jebkādas putnu koncentrācijas.

2017. gadā novērotais mazais ērglis varētu būt iespējams ligzdotājs plānotai vēja elektrostacijai piegulošajos mežos, taču tā ligzda nav atrasta. Nav izslēgts, ka novērotais putns ir bijis neligzdojošs īpatnis vai arī tā ligzda ir nocirsta 2017./2018. gadu mijā.

2018.gadā novērotā sarkanā klija ir iespējama ligzdotāja plānotā VES teritorijā, ņemot vērā novērojuma laiku ligzdošanas sezonas ietvaros. Tomēr šis ir vienīgais novērojums, līdz ar to tas varētu būt neligzdojošs īpatnis, vai arī tā ligzdošanas iecirknis ir pietiekami tālu no VES, jo ligzdošanas teritorijas šai sugai ir lielas.

#### **5.4.4. Sikspārņu fauna Detālplānojuma teritorijā un tās apkārtnē**

Atzinumu par sikspārņu faunu ir sagatavojis sertificēts eksperts sikspārņu un to dzīvotņu jomā Jurgis Šuba (skat. 12. pielikumu).

Detālplānojuma teritorijā un tās tuvākā apkaimē ir konstatētas piecas sikspārņu sugas: ūdeņu naktssikspārnis, rūsganais vakarsikspārnis, ziemeļu sikspārnis, divkrāsainais sikspārnis un Natūza sikspārnis. Sikspārņu blīvums Detālplānojuma teritorijā vērtējams kā zems.

#### **5.5. Detālplānojuma teritorijas un tās apkārtnes kultūrvēsturiskās vērtības**

Detālplānojuma teritorija nav definējama kā ainaviski vērtīga teritorija. Ventspils novada teritorijas plānojumā tā nav atzīmēta kā dabas, kultūrvēsturiski un ainaviski nozīmīga teritorija un tāda tā nav attēlota arī Ventspils novada ilgtspējīgas attīstības stratēģijā. Līdz ar to tā ir uzskatāma par ikdienišķu un tipisku lauku mozaīkveida ainavu.

Detālplānojuma teritorijā vai tās tiešā tuvumā neatrodas valsts aizsardzībā esoši kultūras pieminekļi vai to aizsardzības zonas: tuvākie šādi objekti atrodas apkārtējos ciemos. Topciemā atrodas valsts nozīmes arhitektūras piemineklis Nr.6143 – zemnieku sēta "Kalnenieki" –, no kuras tuvākā VES 1. vai 2. alternatīvā atradīsies attiecīgi 1,45 vai 1,35 km attālumā. Popē atrodas valsts nozīmes arhitektūras piemineklis Nr.6939 – Popes muižas apbūve –, no kuras tuvākā VES abās alternatīvās atrodas 3,35 km attālumā. No Kalneniekiem VES būs redzamas, no Popes muižas – nebūs (skat. tālāk 3.11. nodaļu).

Detālplānojuma teritoriju ietver mežu masīvi, kas ir AS "Latvijas valsts meži" saimnieciskie meži.



## **5.6. Ainava**

Sārces teritorijā ir līdzena atklāta lauksaimniecības ainavas, kurā VES ieņems dominējošu lomu. 240 m augstās VES būs vertikālas dominantes ainavā un skatu vērsumos, kas atklātās teritorijās būs labi saskatāmas no plašas apkārtnes. VES saskatāmību ainavā ietekmēs laika apstākļu izmaiņas dažādos gadalaikos, kā arī diennakts laiks, jo tumšajā laikā pašas VES saskatāmas nebūs, tikai būs pamanāma VES aviācijas aizsargapgaismojuma mirgošana, tomēr būtiski mazākā augstumā: 160 m, nevis līdz 240 m.

Detālplānojuma teritorija neietilpst nacionāla mēroga unikālās vai augstvērtīgās ainavu telpās. Ventspils novada ilgtspējīgas attīstības stratēģijā 2030 noteikti novada pamata lauku teritorijas elementi, kas īpaši stiprināmi un nozīmīgi novada ilgtspējīgai attīstībai, piemēram, tūrismam un rekreācijai nozīmīgas teritorijas/ainaviski vērtīgas teritorijas. Netālu esošās Rindas upes teritorija ir noteikta kā tūrisma un rekreācijai nozīmīgas teritorijas/ainaviski vērtīgas teritorijas, bet nekustamais īpašums "Sārce" neatrodas minētajā teritorijā. Spēkā esošā Ventspils novada Popes pagasta funkcionālā zonējuma kartē (pieejama [www.ventspilsnovads.lv](http://www.ventspilsnovads.lv)) teritorijas ap plānoto vēja elektrostacijas izvietojuma vietu nav noteiktas kā ainaviski vērtīgas un apkārtne arī neatrodas/nav norādīti ainaviski vērtīgi skatu punkti. Saskaņā ar dabas datu pārvaldības sistēmā "Ozols" pieejamo informāciju, tuvākās īpaši aizsargājamās teritorijas atrodas ~3 km attālumā no zemes gabala. Apdzīvotā vietā Pope atrodas Dabas piemineklis "Popes muižas alejas" (nav NATURA 2000 teritorija), virzienā uz dienvidrietumiem no zemes gabala atrodas Dabas liegums "Popes zāļu purvs" (NATURA 2000 teritorija). Tuvākais mikroliegums, kas izveidots augu sugas aizsardzībai, atrodas ~550 m attālumā.

Popē atrodas valsts nozīmes arhitektūras piemineklis Nr.6939 – Popes muižas apbūve. Analizējot izstrādāto 3D modeli ar no tā izrietošajām redzamības kartēm (skat. 11., 12. un 13. attēlu), jānorāda, ka no tās nav redzama Detālplānojuma teritorija un praktiski nebūs redzamas arī plānotās VES, jo tās aizsedz ēkas, stādījumi, koku grupas u.c. šķēršļi. Tomēr vietām virs apbūves un apauguma varētu vīdēt VES spārnu gali, ko būs iespējams saskatīt. Gadalaiku maiņa ietekmē skatu atvērumus uz apkārtējo teritoriju. Bezlapu periodā VES var būt labāk saskatāmas un pavērties no vietām, kur veģetācijas periodā nebija redzamas. Atklāti skati uz Detālplānojuma teritoriju paveras no Rindas pretējā krastā esošajiem ciemiem: Topciema un Desciema. Braucot pa autoceļu V1316, pavērsies plaši un tāli skati uz plānotajām VES. Daudzviet plānotās VES būs redzamas virs meža masīviem un lielā attālumā. Savukārt virzoties pa autoceļu E22 (A10) un V1411, tās praktiski nebūs saskatāmas: meža masīvs veido vizuālo barjeru.

Baltijas Vides forums ir izstrādājis pētījumu "Ventspils novada ainavas un to vērtības", kas publiski pieejams kopš 2020.gada septembra beigām. Pētījuma mērķis bija raksturot Ventspils novada ainavas daudzveidību un noteikt īpaši augstvērtīgās ainavu telpas. Teritorija, kurā plānota VES izvietojšana, atrodas Rindas-Stendes-Loneastes mežu un lauku ainavu apvidū, kur tiek uzsvērtas divu muižu (Popes un Puzenieku muižas) ainavas vērtības. Popes muiža atrodas aptuveni 3 km attālumā no nekustamā īpašuma "Sārce". Popes muižas ainavu veido muižas centra vēsturiskās struktūras, kā arī tas, ka tā atrodas līdzenuma pacēlumā, vairojot arī ainavas vizuālās kvalitātes: skatu vietas un ainavas pārskatāmību. Saskaņā ar minēto pētījumu nekustamā īpašuma apkārtne ir noteiktas šādas vērtīgo ainavu telpas: Popes kultūrvēsturiskā ainavu telpa un Rindas upes ainavu telpa. Tai pašā laikā pētījumā norādīts, ka vizuāli interesanti mežainajā ainavā iezīmējas arī vēja parks uz D no Vēdes, kas ir salīdzinoši jauni un sabiedrībā pretrunīgi vērtēti vizuālās ainavas elementi. Tiem ir atšķirīga ietekme uz ainavas vizuālajām vērtībām, tie dažādo ainavu un ir jau kļuvuši par daļu no šī ainavu apvidus.

## **6. Iespējamās izmaiņas 0. alternatīvā jeb Detālplānojuma neīstenošanas gadījumā: saglabājas esošā situācija vai attīstās zemes lauksaimnieciska izmantošana (visticamāk – mazintensīva).**

Šajā nodaļā informācija balstās ietekmes uz vidi novērtējumā četrus veidus elektrostaciju būvniecībai Ventspils novada Popes pagastā, kurš pilnā apjomā ar pielikumiem ir pieejams šeit: <http://www.enviro.lv/index.php/2022/02/18/pazinojums-3/>. Par to ir saņemts VPVB 2022.gada 9.maija Atzinums Nr. 5-04/7/2022, kas pieejams šeit: <https://www.vpvb.gov.lv/lv/media/4355/download>.

### **6.1. Atmosfēras gaisa kvalitāte**

Līdzšinējais faktiskais Detālplānojuma teritorijas zemes lietojuma veids nerada gaisa piesārņojuma problēmas attiecībā pret normatīvajos aktos noteiktajiem robežlielumiem un pat netuvojas tiem. Šā lietojuma turpināšanās gadījumā šī situācija saglabāsies.

Vērtējums: 0

### **6.2. Troksnis**

Līdzšinējais faktiskais Detālplānojuma teritorijas zemes lietojuma veids nerada trokšņa problēmas attiecībā pret normatīvajos aktos noteiktajiem robežlielumiem un pat netuvojas tiem. Šā lietojuma turpināšanās gadījumā šī situācija saglabāsies.

Vērtējums: 0

### **6.3. Ūdens resursi un kvalitāte**

Līdzšinējais faktiskais Detālplānojuma teritorijas zemes lietojuma veids nerada ūdens piesārņojuma problēmas attiecībā pret normatīvajos aktos noteiktajiem robežlielumiem un pat netuvojas tiem. Šā lietojuma turpināšanās gadījumā šī situācija saglabāsies.

Vērtējums: 0

### **6.4. Klimats**

Ietekme uz globālo klimata stāvokli līdzšinējam faktiskajam Detālplānojuma teritorijas zemes lietojumam ir tikai pozitīva, bet ietekmes uz vidi novērtējuma vajadzībām 0. alternatīvai tā vērtējama ar nulli kā atskaites punkts salīdzināšanai ar citām alternatīvām.

Vērtējums: 0

### **6.5. Degradētās un piesārņotās teritorijas**

Detālplānojuma teritorijai nav degradētas teritorijas pazīmju.

Vērtējums: 0

## **6.6. Bioloģiskā daudzveidība, īpaši aizsargājamās dabas teritorijas, sugas un biotopi**

Tā kā teritorijā nav konstatēti aizsargājami biotopi un augu sugas, plānotā darbība neradīs ietekmi uz aizsargājamiem biotopiem un augu sugām.

Ietekmes uz savvaļas putnu populācijām nav. Ietekmes uz sikspārņu populācijām arī nav. Esošajā situācijā ne putni, ne sikspārņi netiek traucēti, bet arī nekādas īpašu vērtību putniem un sikspārņiem Sārcē nav.

Vērtējums: 0

## **6.7. Ainava un kultūrvēsturiskais mantojums**

Sārcei apkārtējo ainavu vizuālā vērtība un estētiskā kvalitāte plānošanas dokumentos nav noteikta kā augstvērtīga, kā arī tā nav vērtējama kā ainaviski izcila un vērtīga teritorija. Tā ir visparastākā meža ieskauda lauka ainava.

Vērtējums: 0

## **6.8. Vides riski**

Esošajā situācijā nekādi specifiski vides riski nav identificējami: galvenais risks ir meža ugunsgrēks, tikpat mazvarbūtīgs, kā jebkur citur Latvijas mežos.

Vērtējums: 0

## **6.9. Mirgošanas efekts**

Viens no par it kā nozīmīgu uzskatītiem ietekmes veidiem, ko vienmēr analizē, vērtējot VES radīto ietekmi uz sabiedrības labklājību, ir VES radītais mirgošanas efekts. Mirgošanas efektu (tiek lietoti arī termini "disko efekts" vai "mirguļošana" (angl. shadow flickering)) rada rotora spārnu kustība, tiem periodiski aizsedzot sauli un veidojot kustīgas ēnas uz zemes un objektu virsmas un uz paša cilvēka, kam šāda ritmiska saules-ēnas mija var radīt subjektīvu diskomfortu. Savukārt vienīgā literatūrā atrodama objektīvā kaitīgā ietekme uz cilvēka veselību ir tāda, ka epilepsijas slimniekiem apgaismojuma maiņa ar frekvenci 3-60 Hz varot izraisīt epilepsijas lēkmes. Modernie lieljaudas vēja rotoru gan rada daudz lēnāku mirgošanu: parasti 0,3-1 Hz robežās.

Latvijā nav normatīvo aktu, kas noteiktu mirgošanas efekta novērtēšanas kārtību un limitētu šo ietekmi. Līdzīga situācija ir vērojama arī citās Eiropas Savienības valstīs, kur mirgošanas ietekmes robežvērtības ir noteiktas vadlīnijās, nevis normatīvajos aktos, kas skaidrojams ar to, ka mirgošanas ietekme ir apzināta un tā tiek definēta kā traucējošs faktors, tomēr mirgošanas ietekmei uz sabiedrības veselību nav gūti zinātniski pamatoti pierādījumi.

VES ietekmes uz vidi vērtēšanā citās valstīs ir šādas biežāk piemērotās mirgošanas efekta ietekmes robežvērtības:

- 30 mirgošanas stundas gadā, ja tās aprēķinātas pēc sliktākā scenārija metodes;

- 10 mirgošanas stundas gadā, ja tās aprēķinātas atbilstoši reālajam scenārijam (Vācijā, Beļģijā un Zviedrijā šā rādītāja rekomendētā robežvērtība ir 8 h/gadā);

- 30 minūtes vienā dienā abu vērtēšanas scenāriju izmantošanas gadījumā.

0. alternatīvā, kad detālplānojuma teritorijā VES netiek uzbūvētas un ekspluatātes, mirgošanas efekta nav.

Vērtējums: 0

## **7. Iespējamās izmaiņas Detālplānojuma 1. alternatīvas īstenošanas gadījumā: trīs VES rindā īpašuma austrumu malā ziemeļu-dienvidu virzienā izvietotajās zemes vienības daļās ar tiešu piekļuvi no pagasta autoceļa gar īpašuma austrumu malu un viena VES rietumu malā**

Šajā nodaļā informācija balstās ietekmes uz vidi novērtējumā četru vēja elektrostaciju būvniecībai Ventspils novada Popes pagastā, kurš pilnā apjomā ar pielikumiem ir pieejams šeit: <http://www.enviro.lv/index.php/2022/02/18/pazinojums-3/>. Par to ir saņemts VPVB 2022.gada 9.maija Atzinums Nr. 5-04/7/2022, kas pieejams šeit: <https://www.vpvb.gov.lv/lv/media/4355/download>.

### **7.1. Atmosfēras gaisa kvalitāte**

Līdzšinējais faktiskais Detālplānojuma teritorijas zemes lietojuma veids nerada gaisa piesārņojuma problēmas attiecībā pret normatīvajos aktos noteiktajiem robežlielumiem un pat netuvojas tiem. VES ir zaļā enerģētika bez izmešiem, tāpēc nav pamata uzskatīt, ka tās varētu jel kā izmainīt līdzšinējo gaisa kvalitāti.

Vērtējums: 0

### **7.2. Troksnis**

Līdzšinējais faktiskais Detālplānojuma teritorijas zemes lietojuma veids nerada trokšņa problēmas attiecībā pret normatīvajos aktos noteiktajiem robežlielumiem un pat netuvojas tiem. VES ir mērena netonāla trokšņa avoti, ko rada gan VES ģenerators u.c. tehnisko mezglu zumēšana, gan ritmiskas vēja šalkas gan spārniem, tiem griežoties noteiktā ritmā. Šāds troksnis var būt traucējošs VES tiešā tuvumā. Kā pierādīts paredzētās darbības IVN, plānoto VES mērenie skaņas efekti paliks sadzirdami tikai pašas Sārces teritorijā, tālāk tos ekranēs mežs, kurā trokšņa robežlielumi normatīvajos aktos nav noteikti, un troksnis nerasnīgs > 1,1 km attālos tuvākos ciemus un ēkas tajos, kuru teritorijai ir piemērojami visstingrākie – mazstāvu apbūves trokšņa normatīvi, jo VES radītais troksnis sasniegs tikai apmēram pusi no visstingrākā – nakts robežlieluma.

Vērtējums: 0

### **7.3. Ūdens resursi un kvalitāte**

Detālplānojuma teritorijā nav ūdenstilpju un ūdensteču, ko varētu draudēt piesārņot plānotās VES, kā arī VES vispār nav raksturīgs nekādu ūdeņu un grunts piesārņojums.

Vērtējums: 0

#### **7.4. Klimats**

Ietekme uz globālo klimata stāvokli līdzšinējam faktiskajam Detālplānojuma teritorijas zemes lietojumam ir tikai pozitīva. Savukārt VES kā zaļās enerģijas avotam arī pašam ir tikai pozitīva ietekme uz klimatu, vienlaikus nekādi nekavējot līdzšinējās detālplānojuma teritorijas pozitīvās ietekmes. Protams, globālā mērogā šī ietekme būs niecīga, tomēr pozitīva.

Vērtējums: +1

#### **7.5. Degradētās un piesārņotās teritorijas**

Detālplānojuma teritorijai nav degradētās teritorijas pazīmju. Arī VES izbūve un ekspluatācija nekādi neveicinās šīs teritorijas degradāciju.

Vērtējums: 0

#### **7.6. Bioloģiskā daudzveidība, īpaši aizsargājamās dabas teritorijas, sugas un biotopi**

Tā kā teritorijā nav konstatēti aizsargājami biotopi un augu sugas, plānotā darbība neradīs ietekmi uz aizsargājamiem biotopiem un augu sugām.

Ietekme uz savvaļas putnu populācijām paredzama neliela, tomēr pozitīva tā nevar būt, tikai negatīva.

Ietekme uz sikspārņu populācijām paredzama neliela, tomēr pozitīva tā nevar būt, tikai negatīva.

Vērtējums: -1

#### **7.7. Ainava un kultūrvēsturiskais mantojums**

Kā konstatēts Latvijas nacionālā enerģētikas un klimata plāna 2021.-2030. gadam Stratēģiskā ietekmes uz vidi novērtējuma Vides pārskatā (2019):

*"Ainavas uztvere ir subjektīva: nav objektīvu kritēriju, vai VES kā ainavas elements ir ar pozitīvu vai negatīvu ietekmi. Tomēr, kā liecina gan desmitiem gadu ilgā prakse pasaulē, kur VES ir jau parasts ainavas elements, gan pēdējo gadu prakse Latvijā, kur VES dabā vēl pastāv ļoti maz, toties ir bijis jau diezgan daudz sabiedrisku apspriešanu VES iespējamai uzstādīšanai, sabiedrības attieksme pret VES ietekmi uz ainavu ir no krasi negatīvas līdz neitrālai, kamēr pozitīva attieksme (vēlēšanās redzēti tieši VES kā ainavu bagātinošu elementu) uzskatāma par praktiski nesastopamu. Tātad kopumā sabiedrības subjektīvā attieksme pret VES ainavisko ietekmi vērtējama kā negatīva.*

*Pasaules attīstītajās valstīs, kur VES jau desmitiem gadu ir parasts ainavas elements, sabiedrība to ir pieņēmusi gan kā industriālas ainavas elementu, gan arī kompromisa veidā kā dabiskās un kūrortainavas elementu, kas ir neizbēgami sakarā gan ar VES tālo ainavisko ietekmi, gan ar enerģijas ražošanai piemērotākā vēja esamību reljefa paaugstinājumos (kas paplašina VES ainavisko ietekmi) un klajā vietās, īpaši jūras piekrastē (kas ir rekreācijai plaši izmantota vide).*

*Sagaidāms, ka arī Latvijas sabiedrība piemērosies šīm subjektīvajām neērtībām kā kompromisam nepieciešamās enerģētikas ilgtspējas vārdā, tomēr pagaidām plānotā vēja enerģētikas straujā attīstība Latvijā vērtējama kā ainaviski negatīvu ietekmi izraisīša, un šo ietekmi ir pamats vērtēt kā būtisku. Lai šī būtiskā nelabvēlīgā ietekme būtu pieļaujama, VES parki jāveido vietās, kur tie būtiski neietekmē īpaši aizsargājamās dabas teritorijas ar ainavu kā profilējošo aizsargājamo vērtību, katram projektam jāveic ietekmes uz vidi novērtējums un projekts jāīsteno tikai būtiskas negatīvas ietekmes nekonstatēšanas gadījumā."*

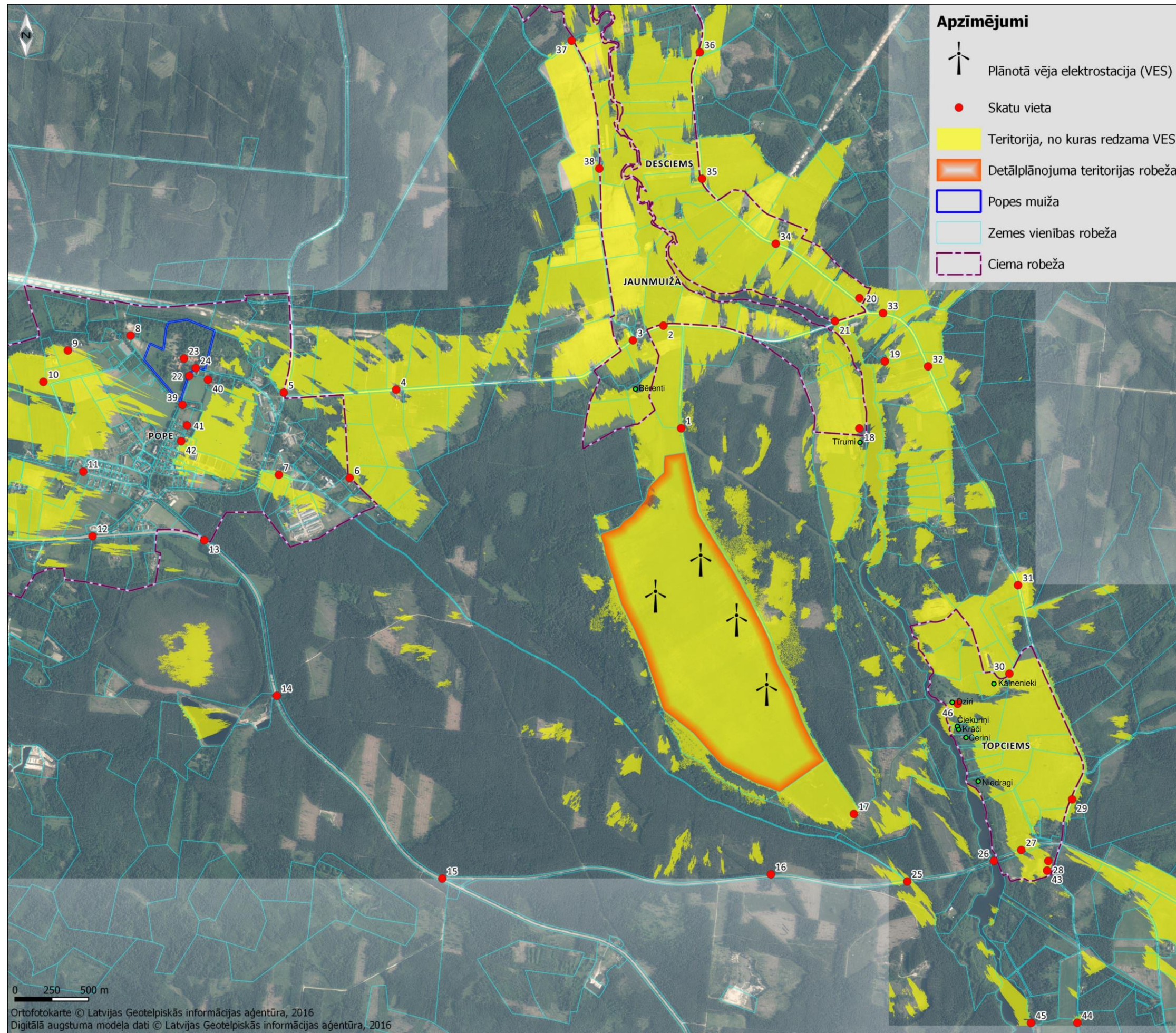
Ainava objektīvi mainās cilvēka un dabas mijiedarbības rezultātā, un jaunu elementu parādīšanās ainavā ir mūsdienu cilvēka darbības un dabas iespēju izmantošanas rezultāts. VES nav jauns elements apkārtējā ainavā, tas pamazām jau kļūst pierasts un atpazīstams, īpaši Kurzemē. Šajā IVN vērtējamās VES atšķiras ar lielākiem izmēriem, nekā līdz šim Latvijā esošās. Ainavas uztvere ir subjektīva, tāpēc nav pamata apgalvot, ka VES tikai nesamazinās ainavas kopējo vērtību: tās vienlaikus arī izmantos ainavas potenciālu, radot jaunu dominanti un vietas zīmi esošajā ainavā. Būtisku ainavas izmaiņu izjutīs apkārt esošo viensētu un ciemu iedzīvotāji, jo tieši viņu ikdienas ainava iegūs jaunus, tieši šajā vietā nebijušus, kaut citur jau ierastus ainavas elementus. Katrs jauns elements ainavā sākotnēji var likties neiederīgs, bet, laikam ritot, ainavai mainoties, šis elements tajā sāk dzīvot savu dzīvi un kļūst par vietējās ainavas elementu, kas raksturo šo ainavu un veido vietas atpazīstamību.

Konkrētā apvidus raksturs un jau 10 km rādiusā esošo VES un to parku esamība pieļauj VES klātbūtni ainavā. Vizuālie materiāli parāda, ka VES redzamību ietekmē attālums, to krāsa, laiks (apmācies vai saulains), kā arī leņķis kādā uz tām krīt saules stari un no kāda leņķa uz tām paveras skats. Dienās, kad debesis būs skaidrākas, tās būs daudz labāk saskatāmas, jo veidosies krāsu kontrasts. Bet dienās, kad laiks būs apmācies, VES vairāk saplūdis ar debesīm un būs mazāk saskatāmas un līdz ar to atstās mazāku ietekmi uz apkārtējo ainavu. Tas norāda, ka lai mazinātu to vizuālo ietekmi uz apkārtējo teritoriju, VES rotorus vēlams izvēlēties gaišos toņos un balstus krāsot zemes toņos (zaļā), veidojot pāreju uz gaišo, tādā veidā tos saplūdinot ar apkārtni un vēl vairāk mazinot to apjoma ietekmi uz ainavu.





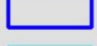


Ainavu novērtējuma vajadzībām ir sagatavotas Sārces VES redzamības kartes: 1. alternatīvā (11. attēls) un 2. alternatīvā (12. attēls). Tās ir veidotas pēc maksimālās piesardzības principa: dzeltenī iekrāsotās teritorijas aptver visu platību, no kuras būs iespējams pamanīt kaut vienas VES 240 m augstā spārna pašu galu pazībam virs pārējiem apkārtnes objektiem. Par ievērojamāku ainavas elementu, no kura redzams vismaz spārns visā garumā savas kustības augšējā pusē, VES kļūst jau būtiski mazākā platībā, no kuras saskatāms tikai 160 m augsts objekts. Par vēl ievērojamāku ainavas elementu, no kura redzams pilns rotors visā savā rotācijā, VES kļūst vēl būtiski mazākā platībā, no kuras saskatāms tikai 80 m augsts objekts. 13. attēlā parādītas redzamības zonu atšķirības starp 1. un 2. alternatīvu: tās ir nebūtiskas, teritorijas praktiski sakrīt.

Sārcei apkārtējo ainavu vizuālā vērtība un estētiskā kvalitāte plānošanas dokumentos nav noteikta kā augstvērtīga, kā arī tās nav vērtējamas kā ainaviski izcīlas un vērtīgas teritorijas, tāpēc nav objektīva pamata uzskatīt, ka esošajā ainavā nebūtu pieļaujams ieviest šos jaunus akcentus. Tomēr ainavas izmaiņu izjutīs apkārt esošo viensētu un ciemu iedzīvotājiem, kam ir noraidoša attieksme pret šādu ainavas elementu, tāpēc šī izmaiņa vērtējama kā negatīva, turklāt galvenā negatīvā ietekme, kuru sajūtīs visvairāk iedzīvotāju visplašākajā teritorijā.

Vērtējums: -2



11. attēls. Teritorijas, no kurām būs redzamas VES: kaut viens spārns gals 240 m augstumā 1. alternatīvā.

- Apzīmējumi**
-  Plānotā vēja elektrostacija (VES)
  -  Skatu vieta
  -  Teritorija, no kuras redzama VES
  -  Detālpārplānojuma teritorijas robeža
  -  Popes muiža
  -  Zemes vienības robeža
  -  Ciema robeža



## **7.8. Vides riski**

VES ir objekti ar ļoti zemu risku, tomēr salīdzinājumā esošo situāciju tas jāvērtē kā augstāks.

Vērtējums: -1

## **7.9. Mirgošanas efekts**

Viens no par it kā nozīmīgu uzskatītiem ietekmes veidiem, ko vienmēr analizē, vērtējot VES radīto ietekmi uz sabiedrības labklājību, ir VES radītais mirgošanas efekts. Mirgošanas efektu (tiek lietoti arī termini "disko efekts" vai "mirguļošana" (angl. shadow flickering)) rada rotora spārnu kustība, tiem periodiski aizsedzot sauli un veidojot kustīgas ēnas uz zemes un objektu virsmas un uz paša cilvēka, kam šāda ritmiska saules-ēnas mija var radīt subjektīvu diskomfortu. Savukārt vienīgā literatūrā atrodamā objektīvā kaitīgā ietekme uz cilvēka veselību ir tāda, ka epilepsijas slimniekiem apgaismojuma maiņa ar frekvenci 3-60 Hz varot izraisīt epilepsijas lēkmes. Modernie lieljaudas vēja rotoru gan rada daudz lēnāku mirgošanu: parasti 0,3-1 Hz robežās.

Latvijā nav normatīvo aktu, kas noteiktu mirgošanas efekta novērtēšanas kārtību un limitētu šo ietekmi. Līdzīga situācija ir vērojama arī citās Eiropas Savienības valstīs, kur mirgošanas ietekmes robežvērtības ir noteiktas vadlīnijās, nevis normatīvajos aktos, kas skaidrojams ar to, ka mirgošanas ietekme ir apzināta un tā tiek definēta kā traucējošs faktors, tomēr mirgošanas ietekmei uz sabiedrības veselību nav gūti zinātniski pamatoti pierādījumi.

VES ietekmes uz vidi vērtēšanā citās valstīs ir šādas biežāk piemērotās mirgošanas efekta ietekmes robežvērtības:

- 30 mirgošanas stundas gadā, ja tās aprēķinātas pēc sliktākā scenārija metodes;
- 10 mirgošanas stundas gadā, ja tās aprēķinātas atbilstoši reālajam scenārijam (Vācijā, Beļģijā un Zviedrijā šā rādītāja rekomendētā robežvērtība ir 8 h/gadā);
- 30 minūtes vienā dienā abu vērtēšanas scenāriju izmantošanas gadījumā.

Kā pierādīts šīs paredzētās darbības IVN, nevienā cilvēku apdzīvotības vienībā mirgojošās ēnas (kura jau tā > 1,1 km attāluma dēļ ir praktiski nesajūtama) ilgums pat netuvojas visstingrākajiem no šiem mērķlielumiem. Tomēr kopumā piecās viensētās (divas Jaunmuižā un trīs Topciemā) dažkārt retumis būs iespējams sajūst mirgojošo ēnu ~1-4 stundas gadā, konkrēti:

- Bērenti – 1:03
- Tīrumi – 1:38
- Dziri – 3:51
- Čiekuriņi – 4:18
- Krāči – 4:19

Vērtējums: -1

## **8. Iespējamās izmaiņas Detālplānojuma 2. alternatīvas īstenošanas gadījumā: četras VES rindā īpašuma rietumu malā ziemeļu-dienvidu virzienā izvietotajās zemes vienības daļās ar piekļuvi no pagasta autoceļa gar īpašuma austrumu malu caur pašu īpašumu**

Šajā nodaļā informācija balstās ietekmes uz vidi novērtējumā četru vēja elektrostaciju būvniecībai Ventspils novada Popes pagastā, kurš pilnā apjomā ar pielikumiem ir pieejams šeit: <http://www.enviro.lv/index.php/2022/02/18/pazinojums-3/>. Par to ir saņemts VPVB 2022.gada 9.maija Atzinums Nr. 5-04/7/2022, kas pieejams šeit: <https://www.vpvb.gov.lv/lv/media/4355/download>.

### **8.1. Atmosfēras gaisa kvalitāte**

Līdzšinējais faktiskais Detālplānojuma teritorijas zemes lietojuma veids nerada gaisa piesārņojuma problēmas attiecībā pret normatīvajos aktos noteiktajiem robežlielumiem un pat netuvojas tiem. VES ir zaļā enerģētika bez izmešiem, tāpēc nav pamata uzskatīt, ka tās varētu jēl kā izmainīt līdzšinējo gaisa kvalitāti.

Vērtējums: 0

### **8.2. Troksnis**

Līdzšinējais faktiskais Detālplānojuma teritorijas zemes lietojuma veids nerada trokšņa problēmas attiecībā pret normatīvajos aktos noteiktajiem robežlielumiem un pat netuvojas tiem. VES ir mērena netonaļa trokšņa avoti, ko rada gan VES ģenerators u.c. tehnisko mezglu zumēšana, gan ritmiskas vēja šalkas gan spārniem, tiem griežoties noteiktā ritmā. Šāds troksnis var būt traucējošs VES tiešā tuvumā. Kā pierādīts paredzētās darbības IVN, plānoto VES mērenie skaņas efekti paliks sadzirdami tikai pašas Sārces teritorijā, tālāk tos ekranēs mežs, kurā trokšņa robežlielumi normatīvajos aktos nav noteikti, un troksnis pilnībā nēsasniēgs > 1,1 km attālos tuvākos ciemus un ēkas tajos, kuru teritorijai ir piemērojami visstingrākie – mazstāvu apbūves trokšņa normatīvi, tomēr VES radītais troksnis sasniēgs tikai apmēram pusi no visstingrākā – nakts robežlieluma.

Vērtējums: 0

### **8.3. Ūdens resursi un kvalitāte**

Detālplānojuma teritorijā nav ūdenstilpju un ūdensteču, ko varētu draudēt piesārņot plānotās VES, kā arī VES vispār nav raksturīgs nekādu ūdeņu un grunts piesārņojums.

Vērtējums: 0

#### **8.4. Klimats**

Ietekme uz globālo klimata stāvokli līdzšinējam faktiskajam Detālplānojuma teritorijas zemes lietojumam ir tikai pozitīva. Savukārt VES kā zaļās enerģijas avotam arī pašam ir tikai pozitīva ietekme uz klimatu, vienlaikus nekādi nekavējot līdzšinējās detālplānojuma teritorijas pozitīvās ietekmes. Protams, globālā mērogā šī ietekme būs niecīga, tomēr pozitīva.

Vērtējums: +1

#### **8.5. Degradētās un piesārņotās teritorijas**

Detālplānojuma teritorijai nav degradētas teritorijas pazīmju. Arī VES izbūve un ekspluatācija nekādi neveicinās šīs teritorijas degradāciju.

Vērtējums: 0

#### **8.6. Bioloģiskā daudzveidība, īpaši aizsargājamās dabas teritorijas, sugas un biotopi**

Tā kā teritorijā nav konstatēti aizsargājami biotopi un augu sugas, plānotā darbība neradīs ietekmi uz aizsargājamiem biotopiem un augu sugām.

Ietekme uz savvaļas putnu populācijām paredzama neliela, tomēr pozitīva tā nevar būt, tikai negatīva.

Ietekme uz sikspārņu populācijām paredzama neliela, tomēr pozitīva tā nevar būt, tikai negatīva.

Vērtējums: -1

#### **8.7. Ainava un kultūrvēsturiskais mantojums**

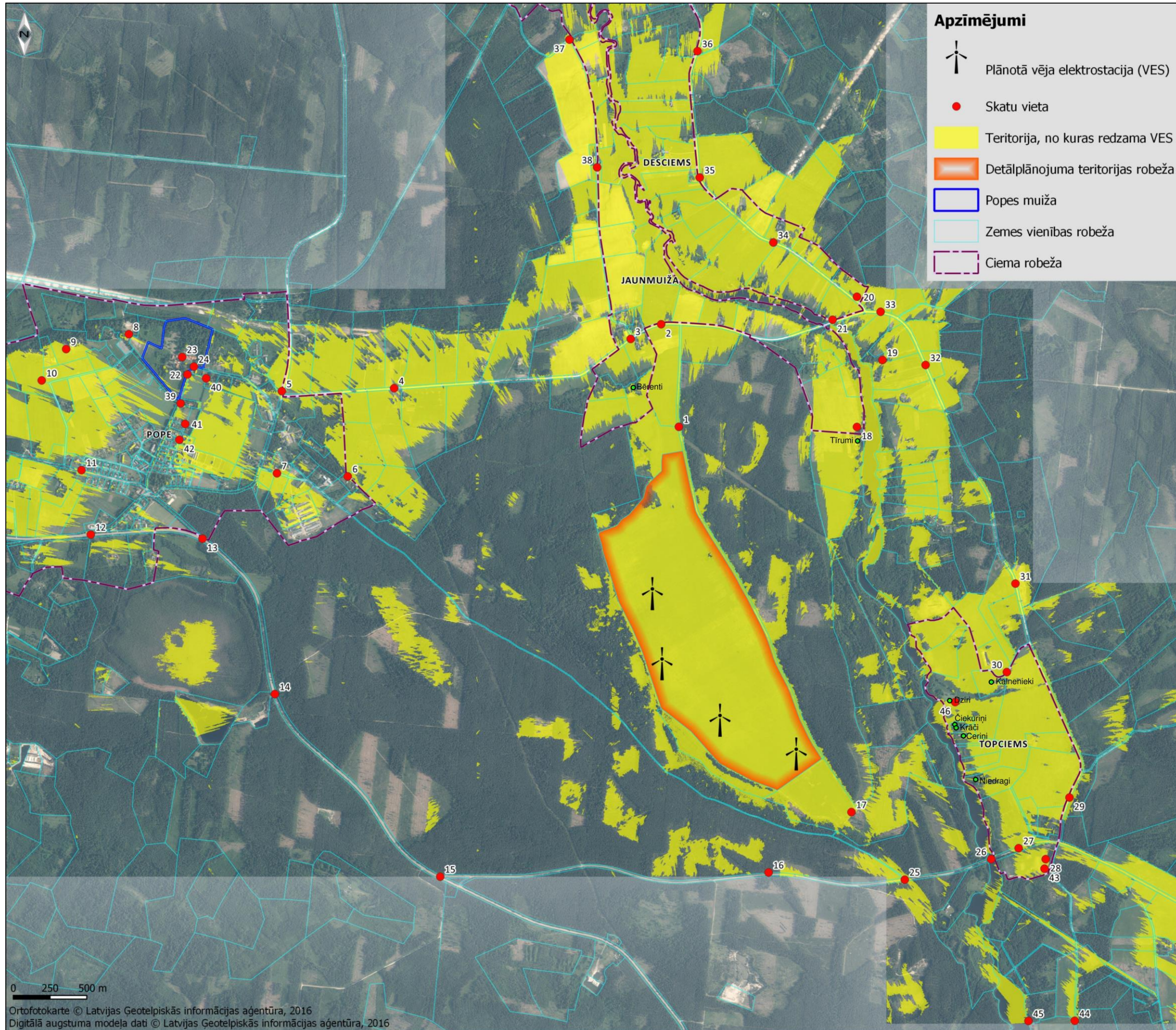
Ietekme analogiska, kā aplūkots 7.7. nodaļā.

Ainavu novērtējuma vajadzībām ir sagatavotas Sārces VES redzamības kartes: 1. alternatīvā (11. attēls) un 2. alternatīvā (12. attēls). Tās ir veidotas pēc maksimālās piesardzības principa: dzeltenī iekrāsotās teritorijas aptver visu platību, no kuras būs iespējams pamanīt kaut vienas VES 240 m augstā spārņa pašu galu pazībam virs pārējiem apkārtnes objektiem. Par ievērojamāku ainavas elementu, no kura redzams vismaz spārns visā garumā savas kustības augšējā pusē, VES kļūst jau būtiski mazākā platībā, no kuras saskatāms tikai 160 m augsts objekts. Par vēl ievērojamāku ainavas elementu, no kura redzams pilns rotors visā savā rotācijā, VES kļūst vēl būtiski mazākā platībā, no kuras saskatāms tikai 80 m augsts objekts. 13. attēlā parādītas redzamības zonu atšķirības starp 1. un 2. alternatīvu: tās ir nebūtiskas, teritorijas praktiski sakrīt.

Sārcei apkārtējo ainavu vizuālā vērtība un estētiskā kvalitāte plānošanas dokumentos nav noteikta kā augstvērtīga, kā arī tās nav vērtējamas kā ainaviski izcilas un vērtīgas teritorijas, tāpēc nav objektīva pamata uzskatam, ka esošajā ainavā nebūtu pieļaujams ieviest šos jaunus akcentus. Tomēr ainavas izmaiņu izjutīs apkārt esošo viensētu un ciemu iedzīvotājiem, kam ir

noraidoša attieksme pret šādu ainavas elementu, tāpēc šī izmaiņa vērtējama kā negatīva, turklāt galvenā negatīvā ietekme, kuru sajūtīs visvairāk iedzīvotāju visplašākajā teritorijā.

Vērtējums: -2



12. attēls. Teritorijas, no kurām būs redzamas VES: kaut viens spārna gals 240 m augstumā 2. alternatīvā.

### **8.8. Vides riski**

VES ir objekti ar ļoti zemu risku, tomēr salīdzinājumā esošo situāciju tas jāvērtē kā augstāks.

Vērtējums: -1

### **8.9. Mirgošanas efekts**

Ietekme analogiska, kā aplūkots 7.9. nodaļā.

Kā pierādīts šīs paredzētās darbības IVN, nevienā cilvēku apdzīvotības vienībā mirgojošās ēnas (kura jau tā > 1,1 km attāluma dēļ ir praktiski nesajūtama) ilgums pat netuvojas visstingrākajiem no šiem mērķlielumiem. Tomēr kopumā piecās viensētās (divas Jaunmuižā un trīs Topciemā) dažkārt retumis būs iespējams sajust mirgojošo ēnu ~3-4 stundas gadā, konkrēti:

- Niedragi – 4:35
- Cerīņi – 4:03
- Dziri – 3:05
- Čiekuriņi – 4:06
- Krāči – 4:08

Vērtējums: -1

## **9. Vērtēto Detālplānojuma īstenošanas alternatīvu ietekmes uz vidi salīdzinājums**

5. tabulā apkopotas Detālplānojuma nekustamā īpašuma "Sārce" zemes vienībā ar kadastra apzīmējumu 9856 004 0061 Popes pagastā, Ventspils novadā, ietekmes uz vidi stratēģiskajā novērtējumā prognozētās ietekmes pa alternatīvām un sniegts to savstarpējais salīdzinājums. Ietekmju numerācija, kā definēts 3. daļā 1. tabulā, atbilst nodaļu numerācijai šā vides pārskata 6.-8. daļā, kur vērtētas atbilstošās ietekmes esošajā situācijā un abu vērtēto attīstības scenāriju gadījumā Detālplānojuma teritorijā.

Visas sagaidāmās ietekmes abās alternatīvās, ir tiešas, ilgtermiņa, primāras un neatgriezeniskas: nevienā alternatīvā nav konstatējamas nekādas netiešas, pārejošas un sekundāras ietekmes, kā arī tās visas ir nosacīti neatgriezeniskas, proti, tās var būt atgriezeniskas tikai tad, ja izvēlētas alternatīvas īstenošana tiek pārtraukta, t.i., VES tiek novāktas.

0. alternatīvas sagaidāmās ietekmes visos kritērijos vērtētas kā nulle, t.i., atskaites punkts, kas neievieš nekādas izmaiņas salīdzinājumā ar esošo situāciju.

1. un 2. alternatīvas sagaidāmās ietekmes ir vienādas: nav identificējamu atšķirību starp tām. Vienīgā pozitīvā ietekme ir globāla rakstura: zaļās (vēja) enerģijas pozitīvā ietekme uz siltumnīcefekta gāzu izmešu samazinājumu, kavējot klimata pārmaiņas.

Visas pārējās ietekmes, kuras atšķiras no nulles un kurām ir lokāls raksturs, gluži objektīvi ir negatīvas: VES ir enerģētikas objekts ar funkciju ražot elektroenerģiju, kas vienmēr ir kompromiss ar vides un dabas aizsardzību, uz kuru tam lokālas pozitīvas ietekmes nevar būt, tikai negatīvas ietekmes, kurām jābūt pieļaujāmās robežās, nepārsniedzot normatīvajos aktos noteiktos robežlielumus.

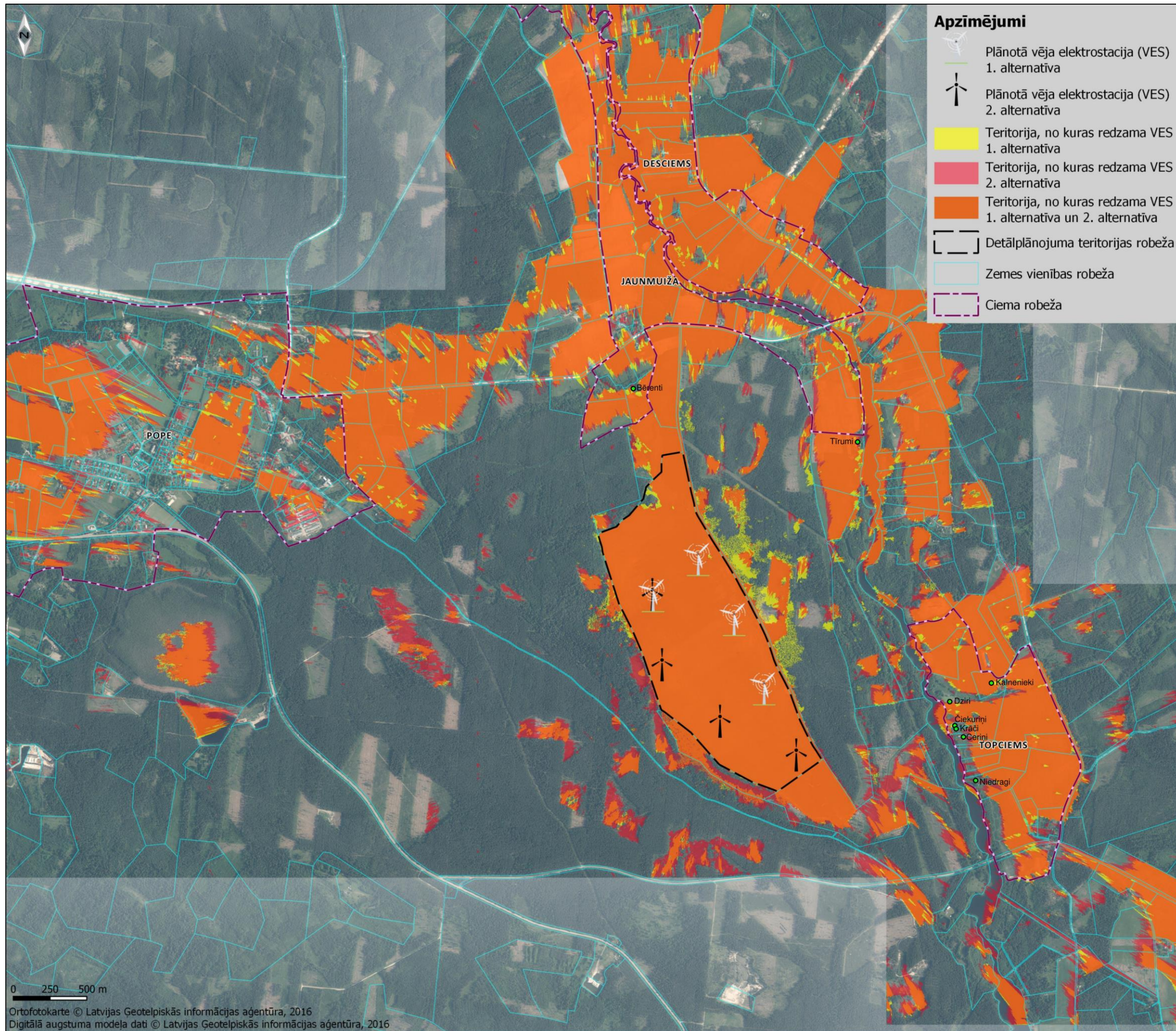
Visas negatīvās ietekmes ar vērtējumu "-1" jeb nebūtiskas ir patiešām nebūtiskas, kas faktiski nebūs sajūtamas un konstatējumu kaitējumu ne cilvēkam, ne dabai neradīs. Vienīgā ietekme, kas vērtēta ar "-2" kā būtiski negatīva ir ietekme uz ainavu, jo ainavas izmaiņu izjutīs apkārt esošo viensētu un ciemu iedzīvotāji visplašākajā teritorijā salīdzinājumā ar citām ietekmēm. Kaut arī šai ietekmei nav objektīvu kritēriju, jo apkaimē saskatāmas VES var tikai subjektīvi patikt vai nepatikt, apkaimes iedzīvotājiem vismaz pagaidām ir noraidoša attieksme pret šādu ainavas elementu, tāpēc šī izmaiņa vērtējama kā galvenā negatīvā ietekme, kuru sajūtīs visvairāk iedzīvotāju. Tāpēc šīs ietekmes salīdzinājumam 13. attēlā ir vēl sniegta karte, kas parāda atšķirību starp platību, no kuras būs saskatāmas VES 1. un 2. alternatīvā, pamatojot, ka pēc šā kritērija, kaut arī abām alternatīvām ietekme ir, atšķirības starp alternatīvām praktiski nav.







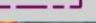

Pēc ietekmes uz vidi nav tādu atšķirību starp 1. un 2. alternatīvu, kuras kalpotu par pamatu vienas alternatīvas izvēlei un otras alternatīvas noraidīšanai, tāpēc par īstenojamām uzskatāmas abas un vēlamā alternatīva jāizvēlas pēc citiem apsvērumiem, nevis ietekmes uz vidi.

**5. tabula. Detālplānojuma ietekmes uz vidi stratēģiskajā novērtējumā prognozētās ietekmes atbilstoši to numerācijai 1. tabulā pa alternatīvām**

| <b>Ietekme</b>     | <b>0. alternatīva</b> | <b>1. alternatīva</b>                                    | <b>2. alternatīva</b>                                    |
|--------------------|-----------------------|--|--|
| 1. Gaiss           | 0                     | 0  | 0  |
| 2. Troksnis        | 0                     | 0  | 0  |
| 3. Ūdens           | 0                     | 0  | 0  |
| 4. Klimats         | 0                     | +1, tieša, ilgtermiņa, primāra, neatgriezeniska ietekme. | +1, tieša, ilgtermiņa, primāra, neatgriezeniska ietekme. |
| 5. Degradācija     | 0                     | 0  | 0  |
| 6. Biodaudzveidība | 0                     | -1, tieša, ilgtermiņa, primāra, neatgriezeniska ietekme. | -1, tieša, ilgtermiņa, primāra, neatgriezeniska ietekme. |
| 7. Ainava          | 0                     | -2, tieša, ilgtermiņa, primāra, neatgriezeniska ietekme  | -2, tieša, ilgtermiņa, primāra, neatgriezeniska ietekme. |
| 8. Vides riski     | 0                     | -1, tieša, ilgtermiņa, primāra, neatgriezeniska ietekme  | -1, tieša, ilgtermiņa, primāra, neatgriezeniska ietekme. |
| 9. Mīrgošana       | 0                     | -1, tieša, ilgtermiņa, primāra, neatgriezeniska ietekme  | +1, tieša, ilgtermiņa, primāra, neatgriezeniska ietekme. |
| <b>Kopā</b>        | <b>0</b>              | <b>-4</b>  | <b>-4</b>  |





- Apzīmējumi**
-  Plānotā vēja elektrostacija (VES) 1. alternatīva
  -  Plānotā vēja elektrostacija (VES) 2. alternatīva
  -  Teritorija, no kuras redzama VES 1. alternatīva
  -  Teritorija, no kuras redzama VES 2. alternatīva
  -  Teritorija, no kuras redzama VES 1. alternatīva un 2. alternatīva
  -  Detālpļānojuma teritorijas robeža
  -  Zemes vienības robeža
  -  Ciema robeža

13. attēls. Teritoriju, no kurām būs redzamas VES, pārklāšanās un atšķirības 1. un 2. alternatīvā.

## **10. Kopējie secinājumi un rekomendācijas**

Pēc ietekmes uz vidi nav tādu atšķirību starp 1. un 2. alternatīvu, kuras kalpotu par pamatu vienas alternatīvas izvēlei un otras alternatīvas noraidīšanai, tāpēc par īstenojamām uzskatāmas abas un vēlamā alternatīva jāizvēlas pēc citiem apsvērumiem, nevis ietekmes uz vidi.

Izvērtējot ietekmes uz vidi novērtējumā četru vēja elektrostaciju būvniecībai Ventspils novada Popes pagastā, kurš pilnā apjomā ar pielikumiem ir pieejams šeit: <http://www.enviro.lv/index.php/2022/02/18/pazinojums-3/> un par to saņemtajā VPVB 2022.gada 9.maija Atzinumā Nr. 5-04/7/2022, kas pieejams šeit: <https://www.vpvb.gov.lv/lv/media/4355/download>, iekļauto informāciju, tiek izvirzīti šādi vides nosacījumi, ar kādiem Detālplānojumā paredzētā attīstība ir īstenojama vai nav pieļaujama paredzētās darbība akcepta gadījumā:

- Ņemot vērā Paredzētas darbības mērogu un apjomu, kā arī to, ka būvniecības tehnisko risinājumu katrai konkrētajai vietai un objektam būs detalizācijā nepieciešams izstrādāt turpmākajās projektēšanas stadijās, Paredzētā darbība un ar to saistīto infrastruktūras objektu izbūvei un pārbūvei ir jāsaņem arī Valsts vides dienesta tehniskie noteikumi, precizējot jau konkrētos risinājumus un vides aizsardzības prasības darbību realizācijai tās norises vietā.

- Bez attiecīgo nekustamo īpašumu īpašnieku vai tiesisko valdītāju piekrišanas Paredzēto darbību īstenošana veidā, kas ar aizsargjoslas aprobežojumiem skar viņu īpašumus, nav pieļaujama.

- Būvdarbi plānojami un veicami tā, lai respektētu piegulošo teritoriju izmantošanu un neradītu nesamērīgu apgrūtinājumu vai traucējumus.

- Jānodrošina būvniecības darbu un transportēšanas risinājumu savlaicīga saskaņošana ar attiecīgo vietējo pašvaldību un autoceļu valdītājiem. Būvniecības procesa laikā nepieciešamības gadījumā jāveic autoceļu klātnes mitrināšana vai citi pasākumi putekļu izplatības ierobežošanai sausajos periodos dzīvojamās apbūves tuvumā.

- Pēc būvdarbu pabeigšanas jānodrošina teritoriju rekultivācija, tostarp pagaidu būvju vietās, lai atgrieztu šīs būvniecības laikā ietekmētās teritorijas ne sliktākā vides stāvoklī, kāds bija uz būvdarbu uzsākšanas brīdi.

- Lai mazinātu VES negatīvo ietekmi uz ainavu, cik iespējams jāizvēlas viena ražotāja un viena modeļa (tehnisko parametru) VES, novēršot VES savstarpēju disharmoniju. Nosacījums piemērojams tik tālu, cik tā iespējamību un VES tehniskos parametrus neaprobežo Noteikumu Nr. 240 163. punkta prasības.

- Paredzēto darbību īstenošanas laikā kultūras mantojuma un arheoloģisko vērtību apzināšanai būvprojektā jau savlaicīgi jāparedz un jāieplāno arheoloģiskā uzraudzība un nosacījumi rīcībām gadījumos, kad tiek atklātas vēstures liecības vai apbedījumi.

- Pirms būvniecības uzsākšanas iecere ir saskaņojama ar valsts aģentūru "Civilās aviācijas aģentūra", lai nodrošinātu, ka VES tiek aprīkotas ar atbilstošu apgaismojumu un marķējumu, kas nepieciešams lidojumu drošībai un neradītu traucējumus gaisa kuģu lidojumu nodrošināšanai nepieciešamo radiotehnisko līdzekļu darbībai.

- VES, kuru ledus izsviešanas un krišanas maksimālajā zonā atbilstoši IVN ziņojumā novērtētajam atrodas Autoceļa 4-22 posms un zemes vienību teritorijas, kas nav Ierosinātājas valdījumā, aprīkojamas ar pretapledošanas sistēmām, kas mazina apledošanas veidošanās varbūtību.

- Pēc VES nodošanas ekspluatācijā VES tuvākajās dzīvojamajās mājās, kas identificētas IVN ziņojuma 9. pielikuma 1. tabulā, veicami trokšņa līmeņa, tajā skaitā zemas frekvences trokšņa līmeņa, mērījumi. Mērījumu ilgums nosakāms konsultējoties ar Veselības inspekciju.

- Transformatoru elektropārvades apakšstacija novietojama tādā attālumā (vismaz 150 m kā norādīts IVN ziņojuma 9. pielikumā) no dzīvojamās apbūves teritorijām / dzīvojamām mājām, kas nodrošina Noteikumos Nr. 16 noteikto robežlielumu nepārsniegšanu.

- Paredzētās darbības īstenošana jānodrošina veidā, lai mirgošanas ietekme dzīvojamo māju teritorijā nepārsniedz 30 minūtes vienā dienā, bet gada kopējais ilgums 30 vai 8 mirgošanas stundas (atkarībā no ietekmes novērtēšanas un mazināšanas metodes).

- Mirgošanas efekta ietekmes laika aprēķini jānodrošina, ņemot vērā aktuālo situāciju, VES izvietojumu un tehniskos parametrus. Nosacījumi darbību režīmam (staciju darbības apturēšanas režīms) katrai no VES iestrādājami būvprojektā kā VES darbības plāns, kas kopā ar paziņojumu par C kategorijas piesārņojošas darbības veikšanu iesniedzams arī Dienestā. Nosacījuma izpildes uzraudzībai un kontrolei atskaites par VES darbības režīmiem vismaz vienreiz kalendārajā gadā iesniedzamas pašvaldībā, Birojā un Dienestā.

- Jānodrošina ornitofaunas monitorings (pirms vēja parka būvniecības un ekspluatācijas uzsākšanas un vēja ekspluatācijas periodā atbilstoši IVN ziņojuma 11.pielikumā paredzētajam. Monitoringa plāns un pasākumi saskaņojami ar DAP, monitorings veicams sadarbībā ar attiecīgās jomas sertificētu ekspertu/ekspertiem. Monitoringa atskaites iesniedzamas DAP, Dienestā un Birojā. Ja atbilstoši ornitofaunas monitoringa rezultātiem un jomā sertificēta dabas eksperta norādījumiem VES ietekme pārsniedz pieļaujamu ietekmes līmeni, attiecīgā VES darbība nav pieļaujama.

- Jānodrošina akustiskais un siks pārņu bojāejas monitorings atbilstoši IVN ziņojuma 3.8.3. nodaļā un 12. pielikumā paredzētajam. Monitoringa plāns un pasākumi nosakāmi saskaņojami ar DAP, kā arī pats monitorings veicams sadarbībā ar attiecīgās jomas sertificētu ekspertu/ekspertiem. Monitoringa atskaites iesniedzamas DAP, Dienestā un Birojā. Ja atbilstoši monitoringa rezultātiem un jomā sertificēta dabas eksperta norādījumiem VES ietekme pārsniedz pieļaujamu ietekmes līmeni, attiecīgo VES darbībai nosakāmi ekspluatācijas ierobežojumi - VES darbības režīmi, līdz pat VES apturēšanai noteiktā kalendārā periodā vai atsevišķās diennakts daļās.