



Ventspils novada dome

Skolas iela 4,
Ventspils, LV-3601
Tālr. 63122707, info@ventspilsnd.lv
www.ventspilsnovads.lv

METRUM 

SIA "METRUM"

Ģertrūdes iela 47 – 3, Rīga, LV-1011
Tālr. 80008100, metrum@metrum.lv
www.metrum.lv

DETĀLPLĀNOJUMS NEKUSTAMAJAM ĪPAŠUMAM "SĀRCE", POPES PAGASTĀ, VENTSPILS NOVADĀ

Zemes vienība ar kadastra Nr. 9856 004 0061

Izstrādāts saskaņā ar MK 14.10.2014. noteikumiem Nr. 628 "Noteikumi par pašvaldību teritorijas attīstības plānošanas dokumentiem"

PASKAIDROJUMA RAKSTS TERITORIJAS IZMANTOŠANAS UN APBŪVES NOSACĪJUMI GRAFISKĀ DAĻA

Detālplānojuma izstrādes vadītājs:	Ventspils novada pašvaldības Būvvaldes attīstības plānošanas speciāliste Iveta Straume
Izstrādātājs:	SIA "METRUM", reģ. Nr. 40003388748, Ģertrūdes iela 47 – 3, Rīga, LV-1011
Projekta vadītājs:	Telpiskās attīstības plānotāja Inguna Kūliņa
Līgums Nr.:	90-19-00009

2020/2021/2022

PROJEKTA NOSAUKUMS:

Detālplānojums nekustamajam īpašumam "Sārce", Popes pagastā, Ventspils novadā, zemes vienībai ar kadastra apzīmējumu 98560040061

Detālplānojuma ierosinātājs: SIA "Jaunpope"

_____ / _____
paraksts / paraksta atšifrējums

Detālplānojuma izstrādātājs: SIA "METRUM"

_____ / _____ / _____
Valdes loceklis / z.v. / paraksts / M. Krievs
amats / paraksta atšifrējums

Projekta vadītājs:

_____ / _____
paraksts / I.Kūliņa
paraksta atšifrējums

DETĀLPLĀNOJUMA SASTĀVS:

I PASKAIDROJUMA RAKSTS

PIELIKUMI

1. Plānoto vēja ģeneratoru Sārcē darbības trokšņa izplatīšanās prognozes pārskats
2. Apēnojuma un mirgošanas efekta aprēķins 1325 m un 1600 m attālumā
3. Atzinums par paredzētās – vēja elektrostacijas būvniecību nekustamajā īpašumā "Sārce", Popes pagastā, Ventpils novadā, ietekmi uz ainavu

II TERITORIJAS IZMANTOŠANAS UN APBŪVES NOSACĪJUMI

III GRAFISKĀ DAĻA

IV PĀRSKATS PAR DETĀLPLĀNOJUMA IZSTRĀDES PROCESU

PIELIKUMI

ADMINISTRATĪVAIS LĪGUMS PAR DETĀLPLĀNOJUMA ĪSTENOŠANU

PROJEKTĀ IESAISTĪTIE SPECIĀLISTI:

Projekta vadītāja, telpiskās attīstības plānotāja, Inguna Kūliņa – izstrādes procesa organizēšana un vadīšana no Izstrādātāja puses, Paskaidrojuma raksta un Teritorijas izmantošanas un apbūves nosacījumu izstrāde, Grafiskās daļas risinājumu izstrāde

Kartogrāfe, arhitekta Inguna Kūliņa – detālplānojuma grafiskās daļas plānu izstrāde;

Projektu asistente Zane Lauva – Pārskata par detālplānojuma izstrādes procesu sagatavošana, publiskās apspriešanas organizēšana

SATURA RĀDĪTĀJS

I PASKAIDROJUMA RAKSTS	5
IEVADS	6
1. DETĀLPLĀNOJUMA TERITORIJAS PAŠREIZĒJĀ IZMANTOŠANA	9
1.1. NOVIETOJUMS UN ESOŠĀ IZMANTOŠANA	9
1.2. DABAS UN KULTŪRVĒSTURISKĀS VĒRTĪBAS	16
1.3. INFRASTRUKTŪRA, AIZSARGJOSLAS UN APGRŪTINĀJUMI	18
2. DETĀLPLĀNOJUMA TERITORIJAS ATTĪSTĪBAS NOSACĪJUMI	20
3. DETĀLPLĀNOJUMA RISINĀJUMI UN TO PAMATOJUMS	23
3.1. TERITORIJAS ATTĪSTĪBAS IECERE	23
3.2. TRANSPORTA INFRASTRUKTŪRA	24
3.3. DABAS VIDE UN TERITORIJAS ATTĪSTĪBAS/IZMANTOŠANAS RISKI	24
3.3.1. TROKŠŅA PROGNOZE UN IETEKME	24
3.3.2. APĒNOJUMA UN MIRGOŠANAS EFEKTA NOVĒRTĒJUMS	25
3.3.3. AINAVAS NOVĒRTĒJUMS	26
3.4. INŽENIERTEHNISKĀ INFRASTRUKTŪRA	27
3.5. APGRŪTINĀJUMI UN LIETOŠANAS MĒRĶI	30
3.6. DETĀLPLĀNOJUMA ĪSTENOŠANA	30
II TERITORIJAS IZMANTOŠANAS UN APBŪVES NOSACĪJUMI	33
1. VISPĀRĪGIE JAUTĀJUMI	34
2. PRASĪBAS VISĀM TERITORIJĀM	34
2.1. INŽENIERTEHNISKĀ TERITORIJAS SAGATAVOŠANA	34
2.2. AIZSARDZĪBA PRET TROKSNI	34
2.3. PIEKĻŪŠANAS NOTEIKUMI	34
2.4. PRASĪBAS PLĀNOTĀS APBŪVES PROJEKTĒŠANAI	35
2.5. AIZSARGJOSLAS UN CITI IZMANTOŠANAS APROBEŽOJUMI	35
2.6. PRASĪBAS INŽENIERTEHNISKĀS APGĀDES TĪKLIEM UN OBJEKTIEM	36
3. ATSEVIŠĶU TERITORIJU PLĀNOTĀ (ATĻAUTĀ) IZMANTOŠANA	36
3.1. PRASĪBAS LAUKSAIMNIECĪBAS TERITORIJĀM (L)	36
4. DETĀLPLĀNOJUMA ĪSTENOŠANAS KĀRTĪBA	36
III GRAFISKĀ DAĻA	38
1. TERITORIJAS PAŠREIZĒJĀ IZMANTOŠANA, M 1:1000, (lapa 1)	39
2. TERITORIJAS PLĀNOTĀ (ATĻAUTĀ) IZMANTOŠANA, M 1:1000, (lapa 2)	40
3. PLĀNOTĀ PIEBRAUCAMĀ CEĻA-INŽENIERKOMUNIKĀCIJU KORIDORA ŠĶĒRSPROFILS, M 1:150, (lapa 3)	41

I PASKAIDROJUMA RAKSTS

IEVADS

Detālplānojuma izstrāde nekustamam īpašumam "Sārce" (kadastra apzīmējums 98560040061, kopējā platība 157,5 ha), Popes pagastā, Ventspils novadā (turpmāk tekstā – detālplānojuma teritorija), uzsākta, pamatojoties uz zemes īpašnieka SIA "Jaunpope" ierosinājumu un saskaņā ar Ventspils novada domes 2019.gada 30.maija lēmumu (prot. Nr.44, 33.§.) "Par detālplānojuma izstrādes uzsākšanu nekustamā īpašumā "Sārce" zemes vienībā ar kadastra apzīmējumu 9856 004 0061, Popes pagastā, Ventspils novadā".

Detālplānojuma izstrāde veikta saskaņā ar Ministru kabineta 14.10.2014. noteikumiem Nr. 628 "Noteikumi par pašvaldību teritorijas attīstības plānošanas dokumentiem" (turpmāk tekstā – MK noteikumi Nr.628) un Ventspils novada teritorijas plānojumu, kas apstiprināts ar Ventspils novada domes Ventspils novada domes 17.03.2016. lēmumu (ārkārtas sēdes protokols Nr.69, 1.§) "Par Ventspils novada teritorijas plānojuma grafiskās daļas un teritorijas izmantošanas un apbūves noteikumu apstiprināšanu". Ventspils novada teritorijas plānojuma grafiskā daļa un teritorijas izmantošanas un apbūves noteikumi izdoti kā pašvaldības saistošie noteikumi Nr.5.

Detālplānojuma izstrādes mērķis izstrādāt un pamatot nekustamā īpašuma "Sārce" (kadastra apzīmējums 98560040061), vēja elektrostacijas apbūvi piebraucamā ceļa, celtna laukumu un pieslēgumu elektrotīklam, atbilstoši Ventspils novada teritorijas plānojumam.

Detālplānojuma **uzdevumi** ir noteikti Ventspils novada domes darba uzdevumā detālplānojuma izstrādei (apstiprināts ar Ventspils novada domes 2019.gada 30.maija lēmumu (prot. Nr.44, 33.§.)).

Galvenie detālplānojuma izstrādes uzdevumi, atbilstoši darba uzdevumam:

- izstrādājot detālplānojumu, ievērot Ventspils novada domes 2016.gada 17.marta saistošo noteikumu Nr.5 "Par Ventspils novada teritorijas plānojuma grafiskās daļas, teritorijas izmantošanas un apbūves noteikumu apstiprināšanu" prasības attiecībā uz minēto īpašumu;
- detalizēt teritorijas izmantošanas un apbūves noteikumus;
- precizēt un noteikt aizsargjoslas un nekustamā īpašuma lietošanas tiesību aprobežojumus;
- ievērot šajā darba uzdevumā noteikto institūciju nosacījumus detālplānojuma izstrādei;
- paredzēt risinājumu piekļūšanai pie īpašuma "Sārce" (kadastra apzīmējums 98560040061);
- plānot brauktuvi un inženierkomunikāciju koridoru profilus;
- plānot tehnisko infrastruktūru;
- izvērtēt izmantošanas veida un telpiskā apjoma uz tuvāko apkaimi un ainavu, t.sk. ietekmi saistībā ar Popes pilskalnu, veikt plānotās apbūves vizualizācijas izstrādi;
- izstrādāt vēja elektrostaciju radīto trokšņu prognozes aprēķinu un slēdzienu par trokšņa ietekmi uz blakus esošajiem zemes īpašumiem un apbūvi.

Detālplānojums izstrādāts uz aktuāla topogrāfiskā plāna ar mēroga noteiktību M 1:500 (sagatavotājs SIA „METRUM”), kas sagatavots LKS-92TM koordinātu sistēmā, Latvijas normālo augstumu sistēmā (LAS-2000,5). Topogrāfija ir saskaņota ar visām noteiktām institūcijām.

Saskaņā ar likumu "Par ietekmes uz vidi novērtējumu" (1998), plānošanas dokumentiem, kuru īstenošana var būtiski ietekmēt cilvēku veselību un vidi, t.sk. detālplānojumiem, veic stratēģisko ietekmes uz vidi novērtējumu. Vides pārraudzības valsts birojs, izvērtējot iesniegto iesniegumu atbilstoši MK 23.03.2004. noteikumu Nr.157 "Kārtība, kādā veicams ietekmes uz vidi stratēģiskais novērtējums" prasībām, pieņem lēmumu par stratēģiskā ietekmes uz vidi novērtējuma procedūras piemērošanu vai nepiemērošanu detālplānojumam.

SIA METRUM aicināja sniegt viedokli par Stratēģiskā ietekmes uz vidi novērtējuma procedūras nepieciešamību tām institūcijām, kuras norādītas MK 23.03.2004. noteikumu Nr.157 "Kārtība, kādā veicams ietekmes uz vidi stratēģiskais novērtējums" III daļā.

Dabas aizsardzības pārvalde norādīja, ka saskaņā ar Vides pārraudzības valsts biroja 2019.gada 5. jūnija lēmumu Nr.9 "Par ietekmes uz vidi novērtējuma procedūras piemērošanu" četru vēja elektrostaciju būvniecībai (turpmāk – Paredzētā darbība) nekustamā īpašumā "Sārce" zemes vienībā ar kadastra apzīmējumu 9856 004 0061 piemērota ietekmes uz vidi novērtējuma procedūra. Ir izstrādāta Programma Nr.5-03/8 ietekmes uz vidi novērtējumam četru vēja elektrostaciju būvniecībai Ventspils novada Popes pagastā, kas derīga līdz 2024.gada 22.jūlijam (turpmāk – Programma). Likuma "Par ietekmes uz vidi novērtējumu" 1.panta 2)punkta izpratnē ietekmes uz vidi novērtējums ir procedūra, kas veicama šajā likumā noteiktajā kārtībā, lai novērtētu paredzētās darbības vai plānošanas dokumenta īstenošanas iespējamo ietekmi uz vidi un izstrādātu priekšlikumus nelabvēlīgas ietekmes novēršanai vai samazināšanai vai aizliegtu paredzētās darbības uzsākšanu normatīvajos aktos noteikto prasību pārkāpumu gadījumos. Saskaņā ar šī likuma 16.panta pirmo daļu Programmā ietvertas prasības attiecībā uz Paredzētās darbības informācijas apjomu un detalizācijas pakāpi, kā arī ietekmes novērtējuma turpmākai veikšanai nepieciešamo pētījumu un organizatorisko pasākumu kopumu.

Dabas aizsardzības pārvaldes ieskatā, ja Plānošanas dokumenta darba uzdevuma mērķis ir tāds pats kā Paredzētā darbība, kam izstrādāta Programma, Plānošanas dokumentam nav nepieciešams piemērot stratēģiskā ietekmes uz vidi novērtējuma procedūru.

Veselības inspekcija norādīja, ka plānotās piesārņojošas darbības īstenošana var radīt būtisku sabiedrības veselības risku un lai novērtētu Detālplānojuma īstenošanas iespējamo ietekmi uz iedzīvotāju dzīves kvalitāti un drošību un izstrādātu priekšlikumus nelabvēlīgas ietekmes novēršanai vai samazināšanai, tāpēc uzskata par nepieciešamu Detālplānojumam veikt ietekmes uz vidi stratēģisko novērtējumu.

Ventspils reģionālā vides pārvalde norādīja, ka detālplānojumā iekļaujamais rīcību kopums būtībā atbilst likuma "Par ietekmes uz vidi novērtējumu" (turpmāk – Novērtējuma likums) 23.2 pantā (Stratēģiskā novērtējuma nepieciešamības kritēriji) minētajiem kritērijiem, taču, ņemot vērā, ka plānotā vēja elektrostaciju izbūvei detālplānojuma teritorijā ir piemērojams ietekmes uz vidi novērtējums (Novērtējuma likuma 1.pielikuma Objektu, kuru ietekmes novērtējums ir nepieciešams 26.prim punkta 2.apakšpunktu Vēja elektrostaciju būvniecība, ja to kopējā jauda ir 15 megavatu un vairāk), kurā tiks novērtēta paredzētās darbības īstenošanas iespējamā ietekme uz vidi vai izstrādāti priekšlikumi nelabvēlīgas ietekmes novēršanai vai samazināšanai, un Vides pārraudzības valsts birojs 22.07.2019. ir sagatavojis programmu Nr.5 – 03/8 ietekmes uz vidi novērtējumam, tad Pārvaldes skatījumā detālplānojumam saskaņā ar Ministru kabineta 23.03.2004. noteikumos Nr.157 "Kārtība, kādā veicams ietekmes uz vidi stratēģiskais novērtējums" noteiktajām prasībām nav nepieciešams veikt ietekmes uz vidi stratēģisko novērtējumu.

Pēc institūciju nosacījumu saņemšanas detālplānojuma izstrādei, SIA "METRUM" sagatavoja iesniegumu lēmuma pieņemšanai Vides pārraudzības valsts birojam.

Ar 2019.gada 26.septembra lēmumu Nr.4-02/50 "Par stratēģiskā ietekmes uz vidi novērtējuma procedūras piemērošanu", Vides pārraudzības valsts birojs nolēmis, ka **detālplānojumam nepieciešams veikt stratēģiskā ietekmes uz vidi novērtējuma procedūru.**

2021.gadā tika veikts ietekmes uz vidi novērtējums (turpmāk – IVN) četru vēja elektrostaciju būvniecībai Ventspils novada Popes pagastā, ko izstrādāja SIA "Enviroprojekts". Ar ietekmes uz vidi novērtējuma ziņojumu varēja iepazīties http://www.enviro.lv/Sarce_IVN/ no 2021.gada 8. septembra līdz 8. oktobrim. IVN sabiedriskā apspriešana notika 2021. gada 22. septembrī plkst. 17.00-19.00 tiešsaistes videokonferences režīmā.

Sagatavotais IVN ziņojums par SIA "4 Wind" paredzēto darbību vides pārraudzības valsts biroja izvērtēšanai un atzinumu saņemšanai tika iesniegts 2021.gada 10. decembrī. 2022.gada 24.janvārī saņemts Vides pārraudzības valsts biroja starpatzinums, kurā pieprasīta papildus informācija par paredzētās darbības un tās ietekmes uz vidi aspektiem, par kuriem nepieciešams sniegt skaidrojumu

vai precizējumu, kā arī nepieciešama papildus informācija un ietekmes novērtējums. 2022.gada 18.februārī tika iesniegts aktualizētais IVN ziņojums.

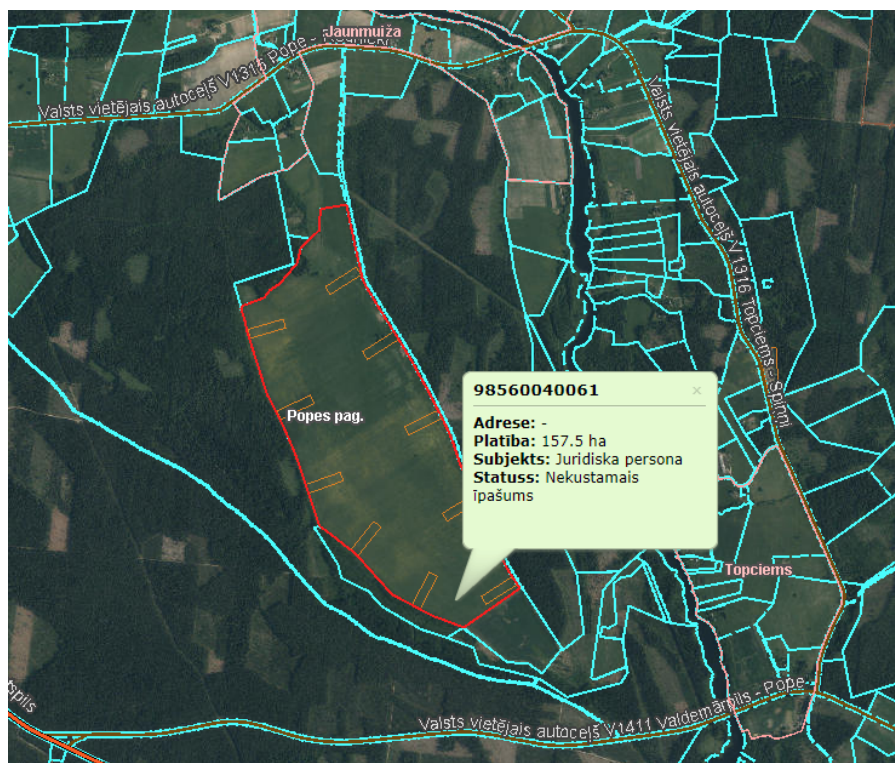
2022.gada 9.maijā Vides pārraudzības valsts birojs sniedza atzinumu Nr. 5-04/7/2022 "par četru vēja elektrostaciju būvniecības Ventspils novada Popes pagastā ietekmes uz vidi novērtējuma ziņojumu", kurā norādīja, ja tiek pieņemts lēmums par Paredzētās darbības pieļaujamību, Paredzēto darbību iespējams īstenot tikai ievērojot ārējos normatīvos aktos noteiktos, Ziņojumā paredzētos un ar šo Biroja atzinumu izvirzītos nosacījumus, ar kādiem tā varētu tikt īstenojama. Par paredzētās darbības akceptu Novērtējumu likuma 21. panta izpratnē lemj Ventspils novada pašvaldība.

Detālplānojums izstrādāts ņemot vērā IVN ziņojumu.

1. DETĀLPLĀNOJUMA TERITORIJAS PAŠREIZĒJĀ IZMANTOŠANA

1.1. NOVIETOJUMS UN ESOŠĀ IZMANTOŠANA

Detālplānojuma teritorija atrodas Ventspils novada Ventspils pagastā (skatīt 1. attēlu) un sastāv no viena nekustamā īpašuma – "Sārce", kadastra apzīmējums 98560040061, platība – 157,5 ha (skatīt 7. attēlu). Teritorijas rietumu mala robežojas ar valsts meža zemi. Ziemeļu un austrumu malā atrodas novadgrāvji, bet austrumu malā - esošs pašvaldības ceļš "Sārce" 4-22. Ceļš turpinās ziemeļu un dienvidu virzienā, nodrošinot piekļuvi arī valsts īpašumā esošajām mežu teritorijām. Līdz ar to ceļš nodrošina piekļuvi gan detālplānojuma teritorijai, gan blakus esošajiem zemesgabaliem (skatīt 4. attēlu).



1.attēls. Detālplānojuma teritorijas novietojums. Avots: kadastrs.lv

Teritorija atrodas ārpus blīvi apdzīvotām vietām nodrošina normatīvos dokumentos noteikto attālumu līdz apdzīvotām vietām, redzams 9.attēlā.

Analizējot ainavu no Popes ciema puses augstākajā reljefa vietā, skats uz detālplānojuma teritoriju nav redzams. No Popes muižas teritorijas skatu perspektīvu aizsedz esošie koki, kā redzams 6.attēlā.

Detālplānojuma teritorija ir neapbūvēta, un visu tās platību aizņem lauksaimniecībā izmantojamā zeme. Piegulošajās teritorijās atrodas plašs mežu masīvs, kas gandrīz pilnība ietver plānojamo teritoriju, redzams 8.attēlā. Mežu teritorija kalpo kā buferzona, kas apkārtējās viensētas un ciemus norobežo no iespējamām negatīvajām ietekmēm.

Detālplānojuma teritorijā un apkārtnē reljefs ir līdzens ar vieglu viļņojumu.



2.attēls. Skats uz plānoto VES vietu, skats no Popes ciema puses, augstākais skatu punkts.
Avots: SIA METRUM, 2019.gads



3.attēls. Skats uz plānoto VES vietu, braucot no Jaunmuižas ciema puses.
Avots: SIA METRUM, 2019.gads



4.attēls. Skats uz esošo ceļu, piegulošu detālplānojuma teritorijai.
Avots: SIA METRUM, 2019.gads



5.attēls. Skats uz plānoto VES vietu, skatot no zemes vienības dienvidu puses.
Avots: SIA METRUM, 2019.gads



6., 7.attēls. Skats uz plānoto VES vietu, skatot no Popes muižas puses.
Avots: SIA METRUM, 2019.gads



8.attēls. Zemes īpašumtiesību piederība detālpārplānojuma teritorijā un tās tuvākā apkārtnē

Avots: SIA "METRUM", Kadastra informācijas sistēma www.kadastrs.lv, 2019

Nekustamais īpašums "Sārce" pieder juridiskai personai – detālpārplānojuma izstrādes ierosinātājam. Detālpārplānojuma teritorija robežojas ar 7 nekustamiem īpašumiem (skat. 1.tabulu).

1.tabula. Informācija par pierobežniekiem

(Avots: VZD kadastra informācijas sistēma, 14.11.2019.)

Nr.p.k.	Zemes vienības kadastra apzīmējums	Īpašnieks	Paskaidrojums
1.	98560040085	Valsts	Mežs
2.	98560040086	Valsts	Mežs
3.	98560040029	Fiziska persona	Lauksaimniecības zeme
4.	98560040117	Juridiska persona	Lauksaimniecības zeme

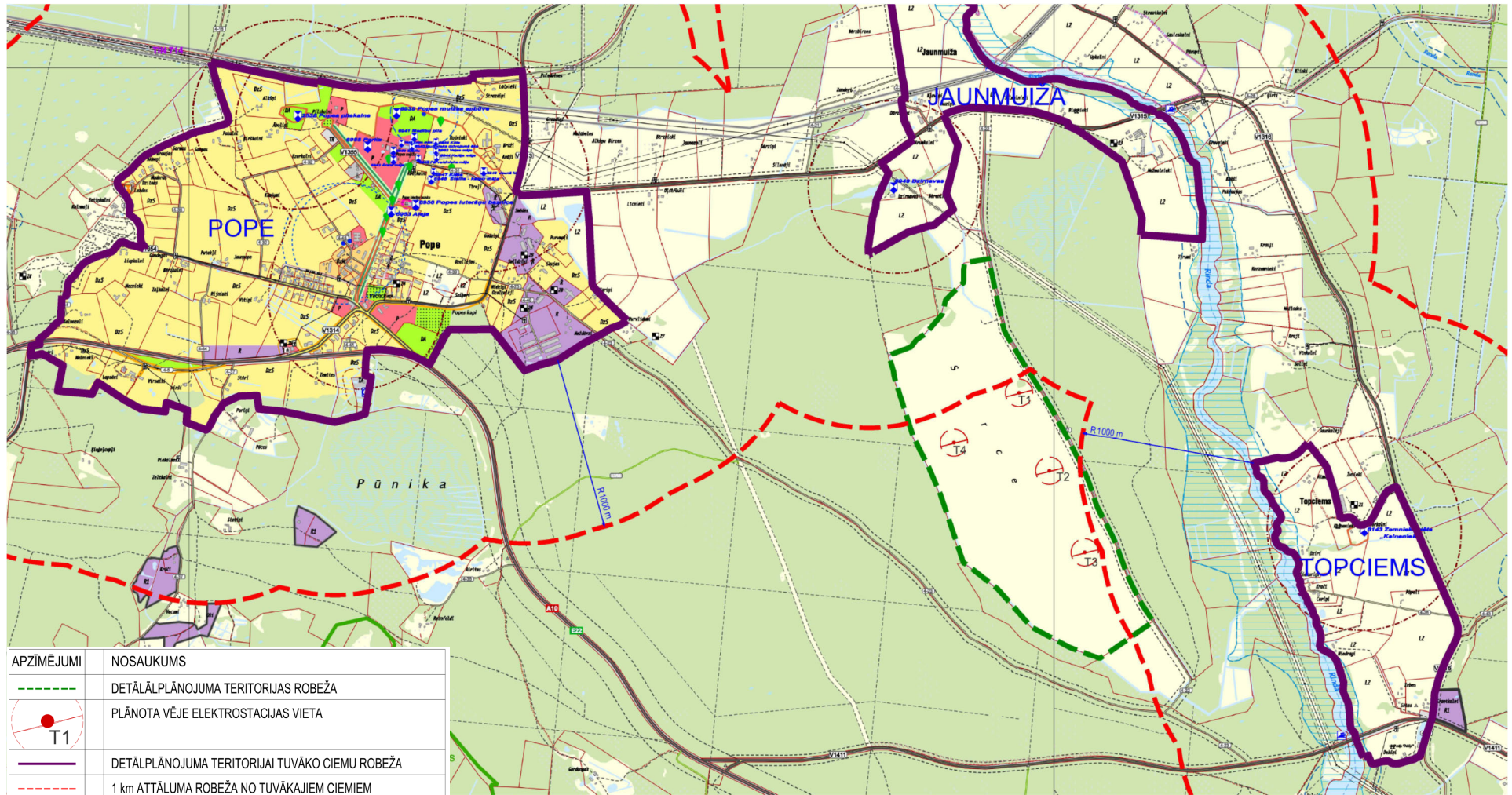
5.	98560040120	Juridiska persona	Lauksaimniecības zeme
6.	98560040056	Fiziska persona	Lauksaimniecības zeme, mežs
7.	98560040066	Juridiska persona	Lauksaimniecības zeme

Detālplānojuma teritorijā plānotās izvietojamās vēju elektrostacijas atrodas vairāk kā 1 kilometra attālumā no tuvāko ciemu robežām, skatīt 8.attēlā.

Vēsturiskās sētas, kas atrodas Jaunmuižas ciemā, ir izvietotas vairāk kā 1,2 km attālumā ir "Dzirnavas" un "Bērenti" (skat. 9.attēlu), tāpēc nav attiecināms normatīvos aktos noteiktais nosacījums par 500m attālumu līdz viensētai.

2.tabula. Informācija par ciemu robežu attālumiem

N.p.k.	Ciema nosaukums	Aptuvenš attālums no plānotās VES līdz ciemam
1.	Popes	2 km
2.	Jaunmuiža	1,1 km
3.	Topciems	1,1 km



9.attēls. Vēja elektrostaciju izvietojums no ciemu teritorijām.
Avots: SIA METRUM, 2019.gads, pamats – Ventspils novada teritorijas plānojums

1.2. DABAS UN KULTŪRVĒSTURISKĀS VĒRTĪBAS

Detālplānojuma teritorija un tajā plānotais objekts neatrodas teritorijā, kas būtu definējama kā ainaviski vērtīga teritorija. Ventspils novada teritorijas plānojumā tā nav atzīmēta kā dabas, kultūrvēsturiski un ainaviski nozīmīga teritorija un tāda tā nav attēlota arī Ventspils novada ilgtspējīgas attīstības stratēģijā. Līdz ar to tā ir uzskatāma par ikdienišķu un tipisku lauku mozaīkveida ainavu.

Paredzētās darbības teritorijā vai tās tiešā tuvumā neatrodas valsts aizsardzībā esoši kultūras pieminekļi vai to aizsardzības zonas.

Detālplānojuma teritoriju ietver mežu masīvi, kas ir AS "Latvijas valsts meži" saimnieciskie meži.

(1) Biotopu eksperta atzinums

Teritoriju 2019.gada 16.augustā apsekoja sertificēts eksperts sugu un biotopu aizsardzības jomā Eģita Grolle, sertifikāta Nr.003, derīgs līdz 2023.gada 13.maijam.

Pētāmā teritorija atrodas Popes ciema tuvumā, lauksaimniecības zemju un meža masīvu rajonā. Zemes vienības lielāko daļu veido atklāta platība – lauksaimniecības zeme, nelielā platībā īpašumā ietilpst meža zeme. Gar zemes vienības austrumu robežu uz neliela uzbēruma ierīkots grants seguma auto ceļš.

Lauksaimniecības zemi veido kultivēts zālājs un atmata. Sastopamas atmatām raksturīgas sugas – villainā meduszāle *Holcus lanatus*, parastā smilga *Agrostis tenuis*, pļavas timotiņš *Phleum pratense*, ārstniecības pienene *Taraxacum officinale*, meža suņuburkšķis *Anthriscus sylvestris*, parastā vībotne *Artemisia vulgaris*. Mitrākās vietās sastopama parastā ciņusmilga *Deschampsia caespitosa*, līdzīgā lapsaste *Alopecurus aequalis*, doņi *Juncus spp.*, tīruma mētra *Mentha arvensis*, veidojas platības, kurās notiek augsnes sablīvēšanās, dominē ložņu gundega *Ranunculus repens*, maura retējs *Potentilla anserina*. Vietām augājā dominē āboliņš, kas liecina par zālāja ielabošanu vai ekspansīva augu suga – ciesa. Gar ceļa malu veidojas nezālienēm raksturīga veģetācija, novietotas automašīnu riepju kaudzes. Ceļmala daļēji aizaug ar krūmiem. Zālāja platībā sastopami atsevišķi krūmi un koki, koku puduri. Ziemeļu daļā atrodas sena ēkas vieta.

Kopumā, atsevišķās vietās, notiek zālāja dabiskošanās, tomēr sugu skaits kvadrātmetrā neliels. Zālāja platībā pa retam konstatēta viena dabisko zālāju indikatorsuga, kas sastopama arī atmatās.

Apsekošanas brīdī zālājs nopļauts, siens savākts un novests no lauka, ataudzis atāls.

Teritorijas ziemeļu daļā ietilpst neliels meža puduris. Koku stāvā aug parastā egle *Picea abies*, parastā priede *Pinus sylvestris*, āra bērzs *Betula pendula*. Mežs daļēji izcirsts. Teritorijas reljefs līdzens līdz viegli viļņains.

Pēc VSIA "Zemkopības ministrijas nekustamie īpašumi" meliorācijas digitālā kadastra datiem, zālājs ir nosusināts, visā tā platībā ir ierīkots drenāžas tīkls. Zemes gabala ziemeļu daļā un gar rietumu robežu ierīkota koplietošanas ūdensnoteka. Gar austrumu un dienvidrietumu robežu – susinātājgrāvis. Tuvākā ūdenstece – Rindas upe, atrodas ~ 710 m attālumā. Dabiskas platības veido ~1%, bet daļēji dabiskas platības ~ 99% no kopējās apsekotās teritorijas platības.

Teritoriju veido atklāta lauksaimniecības zemju un slēgta meža ainava.

Piegulošā teritorija:

Pētāmā teritorija lielākoties robežojas ar meža zemi. Kokaudzē pārsvarā dominē priede, bieži sastopama egle un bērzs. Lielas platības aizņem pārmitrie un nosusinātie meži, mazāk pārstāvēti sausieņu meža tipi. Daļa meža nogabalu izcirsti. Ziemeļu un dienvidu virzienā īpašums robežojas ar lauksaimniecības zemēm – zālājiem. Tuvākā dzīvojamā apbūve atrodas ~ 440 m attālumā no īpašuma ziemeļu robežas.

Saskaņā ar dabas datu pārvaldības sistēmā "Ozols" pieejamo informāciju, tuvākās īpaši aizsargājamās teritorijas atrodas ~ 3 km attālumā no zemes gabala. Apdzīvotā vietā Pope atrodas Dabas piemineklis

"Popes muižas alejas" (nav *NATURA 2000* teritorija), virzienā uz dienvidrietumiem no zemes gabala atrodas Dabas liegums "Popes zāļu purvs" (ir *NATURA 2000* teritorija). Tuvākais mikroliegums, kas izveidots augu sugas aizsardzībai, atrodas ~ 550 m attālumā.

Tuvākais īpaši aizsargājama biotops "Upju straujtecēs un dabiski upju posmi" atrodas ~ 750 m attālumā. Tuvākās īpaši aizsargājamās augu sugas atradne atrodas ~550 m attālumā. Tuvākais valsts nozīmes aizsargājama koks (dižkoks) atrodas ~ 2,1 km attālumā.

(2) Putnu sugu aizsardzības jomas eksperta atzinums

Teritoriju 2018.gada 4.augustā apsekoja sertificēts eksperts putnu un to dzīvotņu jomā Rolands Lebus, sertifikāta Nr.005, derīgs līdz 2023.gada 13.maijam.

Izvērtējamai teritorijai tuvākā *Natura 2000* teritorija ir dabas liegums "Popes zāļu purvs" (3,1km uz dienvidrietumiem). Tuvākie mikroliegumi, kas dibināti putnu aizsardzībai un kurus lielākā vai mazākā mērā potenciāli varētu ietekmēt plānotā vēju elektrostaciju būvniecība un ekspluatācija, ir melnajam stārķim *Ciconia nigra* (5,3 km uz ZR) un jūras ērglim *Haliaeetus albicilla* (2,7 km uz DA).

Zālāja masīvu ietver liels meža masīvs. Daļa izvērtējamai teritorijai piegulošo, ornitoloģiski nozīmīgāko mežu, ir nocirsta kailcirtēs. Aptuveni 750m uz austrumiem, paralēli izvērtējamai teritorijai, tek Rindas upe ar palienes pļavu joslu tās krastos. Aptuveni 3 km uz ZA atrodas Puzes ezers. Netālu atrodas divi ciemi – Jaunciems, Topciems un Pope. Uz dienvidiem atrodas valsts reģionālais autoceļš V Valdemārpils – Pope, bet aptuveni 2 km attālumā uz rietumiem, valsts galvenais autoceļš Rīga – Ventspils.

Apsekošanas laikā nav konstatēta neviena īpaši aizsargājama putnu suga. Saskaņā ar novērojumiem un pieejamo informāciju, pētāmajā teritorijā un teritorijā, kas saistāma ar pētāmo teritoriju, līdz šim reģistrēti četri īpaši aizsargājamo putnu sugu novērojumi un nav reģistrētas jebkādas putnu koncentrācijas.

2017.gadā novērotais mazais ērglis varētu būt iespējams ligzdotājs plānotai vēja elektrostacijai piegulošajos mežos, taču tā ligzda nav atrasta. Nav izslēgts, ka novērotais putns ir bijis neligzdojošs īpatnis vai arī tā ligzda ir nocirsta 2017./2018.gadu mijā.

2018.gadā novērotā sarkanā klija ir iespējama ligzdotāja plānotā VES teritorijā, ņemot vērā novērojuma laiku ligzdošanas sezonas ietvaros. Tomēr šis ir vienīgais novērojums, līdz ar to tas varētu būt neligzdojošs īpatnis, vai arī tā ligzdošanas iecirknis ir pietiekami tālu no VES, jo ligzdošanas teritorijas šai sugai ir lielas.

(3) Sikspārņu aizsardzības jomas eksperta atzinums

Teritoriju no 2020. gada 28. maija līdz 23. septembrim apsekoja sertificēts eksperts Jurgis Šuba, sertifikāta Nr.071, derīgs līdz 2021.gada 17.maijam.

Veicot teritorijas izpēti pēc atzinumā aprakstītās metodikas (pilns teksts detālplānojuma pielikumā), pētāmā teritorijā un tās tuvākā apkaimē konstatētas piecas sikspārņu sugas: ūdeņu naktssikspārnis *Myotis daubentonii*, rūsģanais vakarsikspārnis *Nyctalus noctula*, ziemeļu sikspārnis *Eptesicus nilssonii*, divkrāsainais sikspārnis *Vespertilio murinus* un Natūza sikspārnis *Pipistrellus nathusii*.

Sikspārņu klātbūtnes un sugas konstatēšanai izmantots ultraskaņas detektors D-240x (Pettersson Elektronik AB), kas pārveido sikspārņu ehokācijas saucienus par dzirdamām skaņām un ļauj atpazīt dažādas sikspārņu sugas. Īpašs ehokācijas impulsu ritma paātrinājums ļauj konstatēt sikspārņu barošanās ar gaisā lidojošiem kukaiņiem. Vizuali pamanītiem sikspārņiem izdarītas piezīmes par to skaitu un uzvedības īpatnībām. Kvantitatīvai sikspārņu aktivitātes vērtēšanai 3 minūšu intervālos lietota šāda punktu sistēma: 0 – sikspārņi nav konstatēti, 1 – intervālā konstatēti 1–2 secīgi sikspārņu pārlidojumi, kurus veicis viens indivīds, 2 – intervālā konstatēti vismaz divi vienas vai dažādu sikspārņu sugu indivīdi vai arī vismaz viens indivīds izpētes vietā uzturējās pastāvīgi (regulāri palidoja garām, barojās). Visu novērojumu koordināšu noteikšanai izmantots GPS.

Sikspārņi vismaz vienu reizi novēroti katrā no 15 stacionārās izpētes vietām. Novērojumu vidējais īpatsvars uzskaites intervālos (n = 145) bija 43,5%. Tikai 14 uzskaites intervāli (9,7%) atbilda augstākā aktivitātes vērtējuma kritērijiem (skat. 2. punktu), taču faktiski šādos uzskaišu intervālos 3 minūšu laikā konstatēti ne vairāk kā 7 sikspārņu pārlidojumi vai viena indivīda pastāvīga uzturēšanās novērošanas vietā. Tādējādi sikspārņu blīvums pētāmā teritorijā vērtējams kā zems.

1.3. INFRASTRUKTŪRA, AIZSARGJOSLAS UN APGRŪTINĀJUMI

Detālplānojuma teritorijā nav nekādas apbūves, nav arī esošu inženiertehniskās apgādes tīklu.

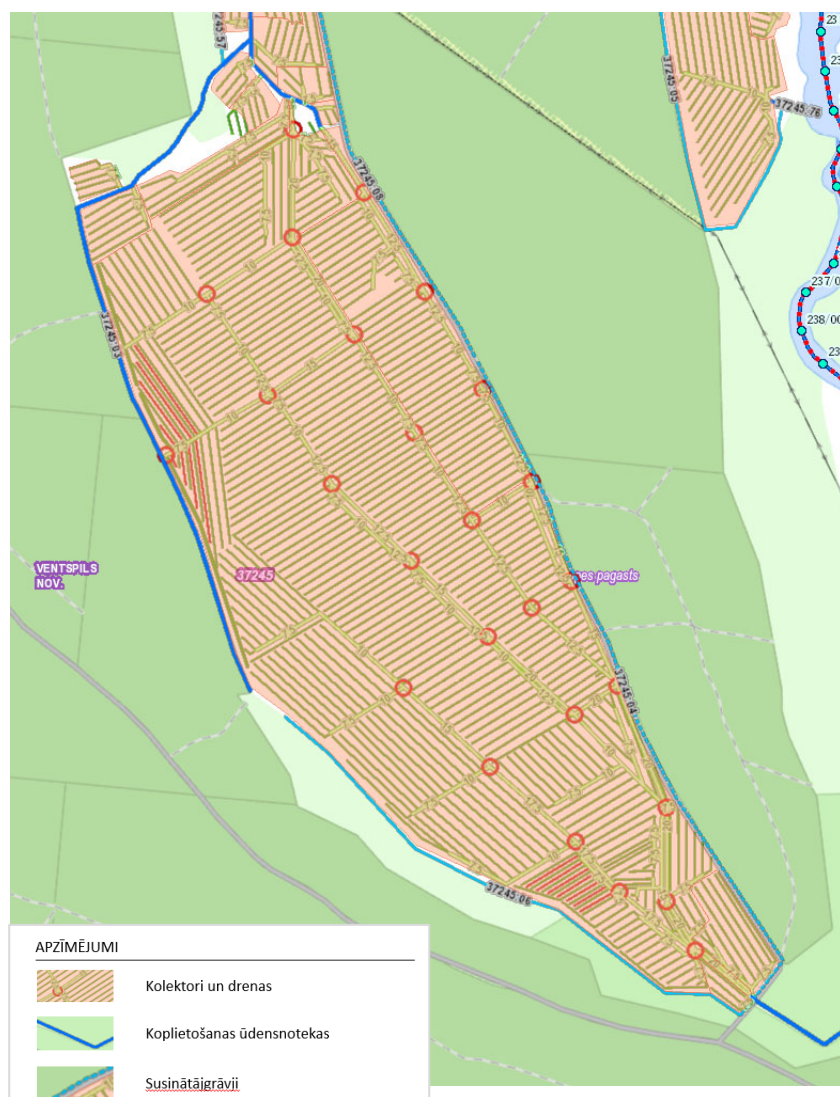
Saskaņā ar informāciju kas pieejama meliorācijas kadastra datos (skatīt 10. attēlu), detālplānojuma teritorija atrodas meliorētās zemēs, kur ir izbūvētas meliorācijas sistēmas un būves. Ūdeņu notece novirzīta uz koplietošanas ūdensnotekām, kas robežojas ar detālplānojuma teritoriju ziemeļu, austrumu un dienvidu malās. Novadgrāvjiem ir noteikta 10m plata ekspluatācijas aizsargjosla.

Detālplānojuma teritorijas austrumu daļu aprobežo pašvaldības autoceļa ekspluatācijas aizsargjosla.

Saskaņā ar Valsts ģeodēziskā tīkla datu bāzē (<http://geodezija.lgia.gov.lv/start.php>, resurss skatīts 12.11.2019.) pieejamo informāciju detālplānojuma teritorijā šobrīd neatrodas neviens valsts ģeodēziskā tīkla punkts.

Vēja elektrostacijas detālplānojumā tiek projektētas tā, lai netiktu skarti esošie meliorācijas kolektori, būvprojektā elektrostaciju vietas ir precizējamas.

Saskaņā ar Aizsargjoslu likuma 06.10.2022. grozījumiem, kuros izslēgti panti 32.1 un 58.1, kas stājušies spēkā 03.11.2022., aizsargjoslas un aprobežojumi ap vēja ģeneratoriem, kuru jauda ir lielāka par 20 kilovatiem, netiek noteikti.



10. attēls. Detālpārplānojuma teritorijā esošās meliorācijas sistēmas.

Avots: <https://www.melioracija.lv/>, 2020. g.

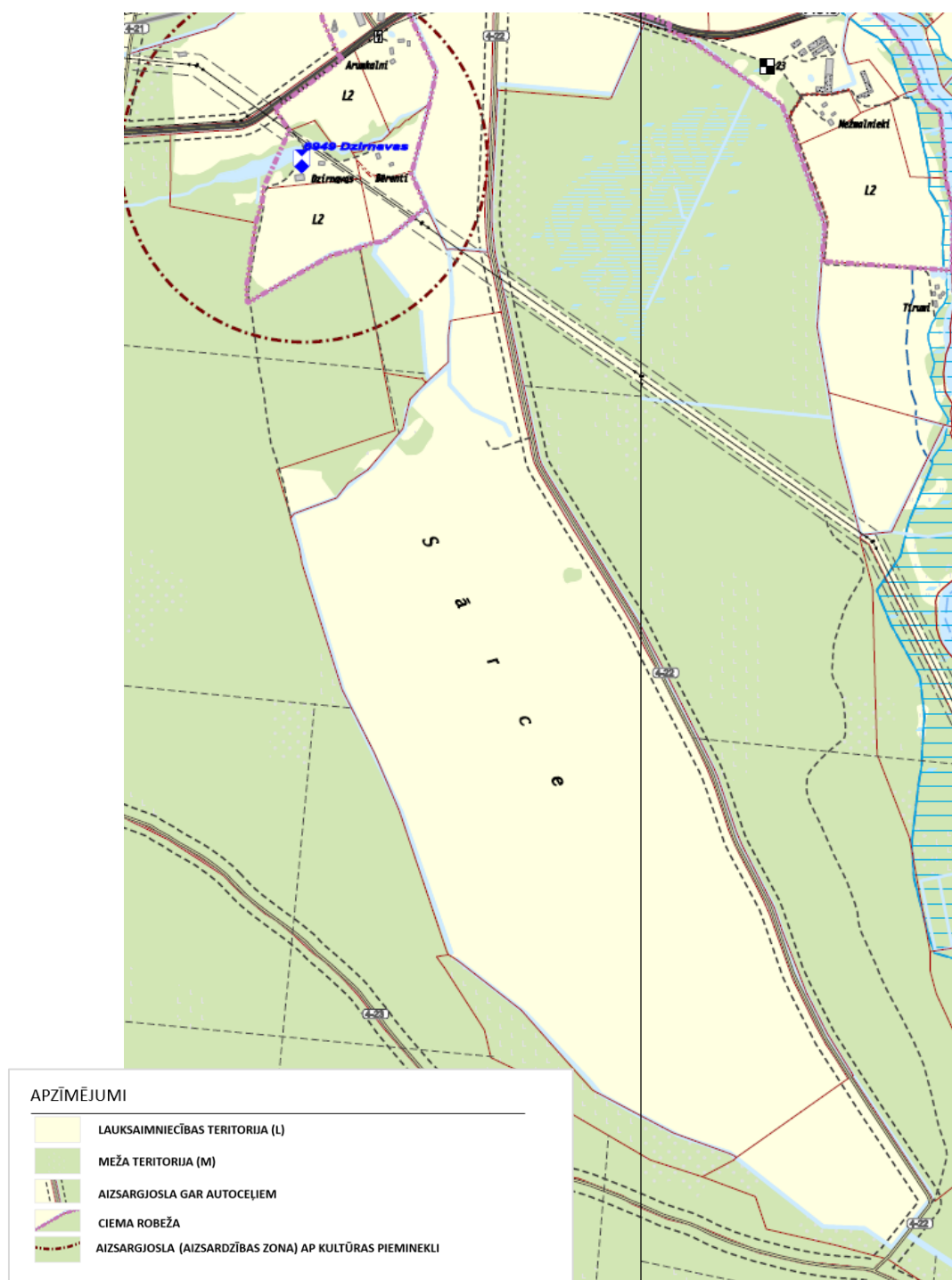
Saskaņā ar Ministru kabineta 05.12.2006.noteikumiem Nr.982 "Enerģētikas infrastruktūras objektu aizsargjoslu noteikšanas metodika" 78.punktu:

"Aizsargjoslā aizliegta jebkāda darbība, kas varētu traucēt vēja ģeneratora normālu darbu, to bojāt vai izraisīt nelaimes gadījumu, kā arī aizliegts:

- 78.1. nepiederošām personām atrasties nožogotā vēja ģeneratora teritorijā un telpās, atvērt to durvis, nožogojumus, kā arī darbināt ieslēgšanas, izslēgšanas un regulēšanas ierīces;*
- 78.2. kāpt uz vēja ģeneratora, piesliet pie tā, novietot vai nostiprināt uz tā dažādus priekšmetus;*
- 78.3. laist gaisa pūķus, lidaparātu sporta modeļus un citus lidojošus priekšmetus."*

2. DETĀLPLĀNOJUMA TERITORIJAS ATTĪSTĪBAS NOSACĪJUMI

(1) Teritorijas plānotā izmantošana atbilstoši spēkā esošajam Ventspils novada teritorijas plānojumam



11. attēls. Detālplānojuma teritorijas plānotā (atļautā) izmantošana
Avots: Ventspils novada teritorijas plānojums

Saskaņā ar spēkā esošo Ventspils novada teritorijas plānojumu, detālplānojumā iekļautās teritorijas atļautā (plānotā) teritoriju izmantošana ir "Lauksaimniecības teritorija" (L) (skatīt 11. attēlu). Tā ir funkcionālā zona, kurā teritorijas papildizmantošana ietver arī energoapgādes uzņēmumu apbūvi.

Ventspils novada Teritorijas izmantošanas un apbūves noteikumu 46. punkts nosaka, ka vēja elektrostaciju ar jaudu virs 20 kW ierīkošanai ir nepieciešams izstrādāt detālplānojumu.

Lauksaimniecības teritorijas (L) atļautie izmantošanas veidi ir:

- 1) Teritorijas galvenie izmantošanas veidi:
 - Viensētu apbūve (11004);
 - Lauksaimnieciskās ražošanas uzņēmumu apbūve (13003);
 - Lauksaimnieciska izmantošana (22001);
 - Labiekārtota publiskā ārtelpa (24001);
 - Publiskā ārtelpa bez labiekārtojuma (24002);
 - Ūdens telpas publiskā izmantošana (24003);
- 2) Teritorijas papildizmantošanas veidi
 - Vasarnīcu apbūve (11002);
 - Dārza māju apbūve (11003);
 - Tirdzniecības un/vai pakalpojumu objektu apbūve (12002);
 - Tūrisma un atpūtas iestāžu apbūve (12003);
 - Kultūras iestāžu apbūve (12004);
 - Sporta ēku un būvju apbūve (12005);
 - Veselības aizsardzības iestāžu apbūve (12008);
 - Sociālās aprūpes iestāžu apbūve (12009);
 - Dzīvnieku aprūpes iestāžu apbūve (12010);
 - Reliģisko organizāciju ēku apbūve (12011);
 - Viegglās rūpniecības uzņēmumu apbūve (13001);
 - Derīgo izrakteņu ieguve (13004);
 - Atkritumu apsaimniekošanas un pārstrādes uzņēmumu apbūve (13005);
 - Inženiertehniskā infrastruktūra (14001);
 - Transporta lineārā infrastruktūra (14002);
 - Transporta apkalpojošā infrastruktūra (14003);
 - Noliktavu apbūve (14004);
 - Lidostu un ostu apbūve (14005);
 - Energoapgādes uzņēmumu apbūve (14006);
 - Mežsaimnieciska izmantošana (21001): Mežsaimnieciska izmantošana, ievērojot 450.punkta prasības.
- 3) Zemes vienības minimālā platība – 2 ha;
- 4) maksimālais apbūves blīvums, intensitāte, minimālā brīvā teritorija Lauksaimniecības teritorijās (L) netiek noteikti; palīgēkām tiek noteikts 6m augstums.

Saskaņā ar teritorijas plānojuma risinājumiem, detālplānojuma teritorija neietilpst ainaviski vērtīgo teritoriju zonā.