



**Rīgas valstspilsētas pašvaldības
Pilsētas attīstības departaments**
Dzirnavu iela 140, Rīga, LV-1050
tālr. 67012947, pad@riga.lv
www.rdpad.lv

METRUM 

SIA "METRUM"
Ģertrūdes iela 47-3, Rīga, LV-1011
tālr. 80008100, metrum@metrum.lv
www.metrum.lv

ZEMES VIENĪBAS BALTEGLŪ IELĀ 30 LOKĀLPLĀNOJUMS

PIELIKUMI

Ierosinātājs: SIA "RĪGAS APBEDIŠANAS DIENESTS", reģ. Nr. 42403048854, Kooperatīva iela 17, Rīga, LV-1067

Pasūtītājs: SIA "ABSocial", reģ. Nr. 40203126556, Kooperatīva iela 17, Rīga, LV-1067

Lokālpilnojumuma izstrādes vadītājs:

Rīgas valstspilsētas pašvaldības Pilsētas attīstības departamenta Pilsētvides attīstības pārvaldes vadītājs

Izstrādātājs: SIA "METRUM", reģ. Nr. 40003388748, Ģertrūdes iela 47-3, Rīga, LV-1011

Projekta vadītājs: M. Kalvāne

SATURA RĀDĪTĀJS

IEVADS	3
1. LĒMUMS PAR LOKĀLPLĀNOJUMA IZSTRĀDES UZSĀKŠANU, DARBA UZDEVUMU UN LOKĀLPLĀNOJUMA ROBEŽU	4
2. PĀRSKATS PAR PRIVĀTPERSONU PRIEKŠLIKUMIEM UN TO ŅEMŠANU VĒRĀ	13
3. PĀRSKATS PAR INSTITŪCIJU SNIEGTAJIEM NOSACĪJUMIEM UN TO IEVĒROŠANU	14
4. CITA INFORMĀCIJA, KAS IZMANTOTA LOKĀLPLĀNOJUMA IZSTRĀDEI	26
4.1. Sugu un biotopu aizsardzības jomas eksperta atzinums	26
4.2. Pārskats par gruntsūdens līmeņa novērošanas aku tīkla ierīkošanu un monitoringa veikšanu projektējamajai kapsētai un ar to saistītajām apbūvēm	30
4.3. Ornitologa atzinums par iespējamo ietekmi uz īpaši aizsargājamām putnu sugām	48
5. RĪGAS VALSTSPILSĒTAS PAŠVALDĪBAS MĀJOKĻU UN VIDES DEPARTAMENTA VIDES PĀRVALDES ATZINUMS PAR HIDROLOĢISKO IZPĒTI	62
6. VESELĪBAS INSPEKCIJAS SASKAŅOJUMS PIRMS PUBLISKĀS APSPRIEŠANAS	64

IEVADS

Lokālpārplānojuma sadaļa "Pielikumi" sagatavota ievērojot ar Rīgas domes 30.03.2022. lēmumu Nr. 1349 "Par zemes vienības Balteglu ielā 30 lokālpārplānojuma kā Rīgas teritorijas pārplānojuma 2006.-2018. gadam grozījumu izstrādes uzsākšanu" (protokols Nr. 53, 3. &) apstiprinātā Darba uzdevuma 6. punkta 6.5. apakšpunkta prasības, kas nosaka, ka šajā sadaļā pievieno:

- lēmumu par lokālpārplānojuma izstrādes uzsākšanu, darba uzdevumu un lokālpārplānojuma robežu;
- pārskatu par privātpersonu priekšlikumiem un to ņemšanu vērā (ja tādi bija iesniegti);
- pārskatu par institūciju sniegtajiem nosacījumiem un to ievērošanu;
- citu informāciju, kas izmantota lokālpārplānojuma izstrādei (piemēram, izpētes, telpiskās analīzes, ekspertīzes, ekspertu slēdzieni u.tml.).

1. LĒMUMS PAR LOKĀLPLĀNOJUMA IZSTRĀDES UZSĀKŠANU, DARBA UZDEVUMU UN LOKĀLPLĀNOJUMA ROBEŽU



RĪGAS DOME

Rātslaukums 1, Rīga, LV-1539, tālrunis 67012222, e-pasts: riga@riga.lv

LĒMUMS

Rīgā

30.03.2022.

Nr. 1349
(prot. Nr. 53, 3. §)

Par zemes vienības Balteģļu ielā 30 lokālplānojuma kā Rīgas teritorijas plānojuma 2006.–2018. gadam grozījumu izstrādes uzsākšanu

Pamatojoties uz Teritorijas attīstības plānošanas likuma 23. panta ceturto daļu un 24. pantu, Ministru kabineta 14.10.2014. noteikumu Nr. 628 "Noteikumi par pašvaldību teritorijas attīstības plānošanas dokumentiem" 33., 34., 75. un 76. punktu, kā arī saskaņā ar Rīgas domes 20.12.2005. saistošajiem noteikumiem Nr. 34 "Rīgas teritorijas izmantošanas un apbūves noteikumi", ņemot vērā īpašnieka – uzņēmuma "RIGAS APBEDISANAS DIENESTS SIA" 13.12.2021. iesniegumu, Rīgas dome nolemj:

1. Uzsākt zemes vienības Balteģļu ielā 30 lokālplānojuma (turpmāk – lokālplānojums) izstrādi, lai grozītu Rīgas teritorijas plānojumu 2006.–2018. gadam, radot priekšnoteikumus sekmīgai uzņēmējdarbībai, nosakot kapsētas un ar to saistītās apbūves izveidei nepieciešamo funkcionālo zonējumu un tās darbības veikšanai nepieciešamo infrastruktūru. Lokālplānojuma ierosinātais – uzņēmums "RIGAS APBEDISANAS DIENESTS SIA".

2. Apstiprināt Rīgas domes Pilsētas attīstības departamenta Pilsētvides attīstības pārvaldes vadītāju par lokālplānojuma izstrādes vadītāju.

3. Apstiprināt lokālplānojuma darba uzdevumu.

4. Pilnvarot Rīgas domes Pilsētas attīstības departamenta direktoru slēgt līgumu ar uzņēmumu "RIGAS APBEDISANAS DIENESTS SIA" un lokālplānojuma izstrādātāju saskaņā ar pievienoto līguma projektu.

5. Rīgas domes Pilsētas attīstības departaments ir atbildīgs par lēmuma izpildi.

SIS DOKUMENTS IR ELEKTRONISKI PARAKSTĪTS AR DROSU ELEKTRONISKO PARAKSTU 02.04.2022.
UN SATUR LAIKA ZIMOGU

2

Pielikumā: Līguma projekts par lokālpilānojuma izstrādi.

Rīgas domes priekšsēdētājs

M. Staķis

Sehovcova 67012847

SIS DOKUMENTS IR ELEKTRONISKI PARAKSTĪTS AR DROSU ELEKTRONISKO PARAKSTU 02.04.2022.
UN SATUR LAIKA ZĪMOGU

JĀPSTIPRINATS
ar Rīgas domes 30.03.2022.
lēmumu Nr. 1349

DARBA UZDEVUMS

lokālplānojuma izstrādei zemes vienībā Balteģļu ielā 30

1. Lokālplānojuma izstrādes pamatojums

Rīgas teritorijas plānojuma grozījumi nepieciešamība, lai radītu priekšnoteikumus sekmīgai uzņēmējdarbībai, nosakot kapsētas un ar to saistītās apbūves izveidei nepieciešamo funkcionālo zonējumu un tās darbības veikšanai nepieciešamo infrastruktūru.

2. Rīgas plānošanas dokumentos noteiktais teritorijas attīstības raksturojums

Rīgas ilgtspējīgas attīstības stratēģijā līdz 2030.gadam (turpmāk – Stratēģija) lokālplānojuma teritorija paredzēta kā teritorija ar lielu apzaļumojuma blīvumu. Stratēģijas Rīgas pilsētas struktūrplānā tā ir raksturota kā zaļais centrs, kas pilda zaļo filtru funkciju, nepieļaujot stihiskus suburbanizācijas procesus šajā virzienā.

Apstādījumu struktūras un publisko ārtelpu tematiskajā plānojumā lokālplānojuma teritorija noteikta kā apstādījumu un publisko ārtelpu pamatstruktūru veidojošā struktūra, tādejādi nosakot tās nozīmi apstādījumu kvantitatīvā un kvalitatīvā nodrošinājumā. Lokālplānojuma teritorija robežojās ar Lāčupes kapsētu, kuras ziemeļu daļā ir paredzēta tās paplašināšana, veidojot šo apgabalu par svarīgu apbedīšanas kultūras centru. Saskaņā ar Apstādījumu struktūras un publisko ārtelpu tematiskā plānojuma vadlīnijām, zaļo centru kapsētas ir viens no pamatelementiem līdzīgi mežiem un mežaparkiem, kur saglabājamas ekoloģiskās un bioloģiskās vērtības. Kā arī, kapsētas ir sociālo jutīgu grupu uzturēšanās vieta, kur īpaša uzmanība jāpievērš pieejamības nosacījumiem un atpūtas vietu izvietojumam. Papildus šajā tematiskajā plānojumā ir vērsta uzmanība uz nepieciešamību izvērtēt iespējas pilsētas teritorijā veidot lolojumdzīvnieku kapsētas.

Meliorācijas attīstības tematiskajā plānojumā lokālplānojuma teritorija ir noteikta kā teritorija ar augstu gruntsūdens līmeni (0-1 m un 1-2 m), savukārt Ministru kabineta noteikumu Nr. 502 "Aizsargjoslu ap kapsētām noteikšanas metodika" 10. punkts nosaka, ka kapsētu ierīko teritorijā, kur gruntsūdens līmenis nav augstāks par diviem metriem. Līdz ar to lokālplānojuma izstrādes ietvaros nepieciešams detalizēti izpētīt gruntsūdens līmeni un plānoto izmantošanu pakārtot tam.

Ainavu tematiskais plānojums uzsver lokālplānojumu lomu ainavu attīstības ietekmēšanā, detalizējot vai mainot teritorijas plānojumos noteikto funkcionālo zonējumu, nosakot jaunus transporta būvju koridorus, precizējot apgrūtinājumus un nosakot papildus prasības teritorijas izmantošanai. Tādēļ lokālplānojuma procesā ir rūpīgi un atbildīgi jāizstrādā jaunie apbūves noteikumi, balstot tos pašvaldības ilgtermiņa interesēs.

Ņemot vērā iepriekš minēto, lokālplānojumā nepieciešams veikt rūpīgu situācijas izpēti, balstoties uz kuru izvērtēt plānotās funkcijas iespējamās izmantošanas veidus, izstrādāt detalizētus noteikumus kapsētas plānojumam un ar tās darbību saistītās infrastruktūras nodrošinājumam.

3. Lokālplānojuma izstrādes uzdevums

Teritorijas plānošana

- 3.1. Raksturot lokālplānojuma teritorijas plānoto attīstību atbilstoši Rīgas ilgtspējīgās attīstības stratēģiskajām interesēm.
- 3.2. Lokālplānojuma risinājumus izstrādāt saskaņā ar Rīgas teritorijas plānojuma līdz 2030. gadam izstrādes ietvaros apstiprināto tematisko plānojumu vadlīnijām.
- 3.3. Izvērtēt nepieciešamību un iespēju lokālplānojuma teritorijā veidot krematoriju.
- 3.4. Lokālplānojumā izstrādāt detalizētus teritorijas telpiskā plānojuma risinājumus, norādot pakalpojumu sniegšanas zonas, apbedījumu zonas, apmeklētāju pārvietošanās un rekreācijas iespējas un citas plānotās darbības funkciju nodrošināšanai nepieciešamās zonas.
- 3.5. Noteikt telpiskā plānojuma, publiskās ārtelpas un labiekārtojuma veidošanas principus.
- 3.6. Nodrošināt lokālplānojuma teritorijas tuvumā esošās dzīvojamās apbūves labvēlīgas un kvalitatīvas turpmākās izmantošanas iespējas.
- 3.7. Lokālplānojuma teritorijas funkcionālo zonējumu izstrādāt saskaņā ar Ministru kabineta 30.04.2013. noteikumiem Nr. 240 "Vispārīgie teritorijas plānošanas, izmantošanas un apbūves noteikumi", nosakot plānotai darbībai atbilstošu funkcionālo zonējumu.
- 3.8. Precizēt Rīgas teritorijas plānojumā noteiktās aizsargjoslas un citus izmantošanas aprobežojumus, kā arī noteikt jaunas ar plānoto darbību saistītas aizsargjoslas.
- 3.9. Noteikt lokālplānojuma īstenošanas kārtību.

Vides aizsardzība

- 3.10. Lokālplānojuma teritorijā jāveic hidroģeoloģiskā izpēte, gruntsūdens līmeņa monitorēšana vismaz 4 (četros) urbumos, tā lai vienmērīgi tiktu noklāta visa lokālplānojuma teritorija. Pārlicinošu rezultātu iegūšanai monitorēšana ir jāveic 12 mēnešu laikā. Sertificētam inženierizpētes speciālistam jā sagatavo atskaiti, tehniskās apsekošanas atzinumu.
- 3.11. Pamatojoties uz gruntsūdens līmeņa monitorēšanas rezultātiem izvērtēt plānotās darbības iespējamus risinājumus. Tradicionālus apbedījumus paredzēt teritorijās, kur gruntsūdens līmenis nav seklāks par 2 m.
- 3.12. Izstrādāt ilgtspējīgus lietus ūdens apsaimniekošanas risinājumus, integrējot tos kopīgajā publiskās ārtelpas sastāvā, paredzot lietus notekūdeņu pilnīgu vai daļēju uzkrāšanu pašā lokālplānojuma teritorijā.
- 3.13. Teritorijas izmantošanas rezultātā aizliegts pasliktināt apkārt esošo teritoriju, it īpaši esošās Lāčupei kasētas, hidroģeoloģisko stāvokli.
- 3.14. Saskaņā ar gaisa piesārņojuma teritoriālo zonējumu, lokālplānojuma teritorija atrodas III zonā, kur aizliegts būvēt vai ierīkot iekārtas, kas izmanto ogleis siltumenerģijas ražošanai vai tehnoloģisko procesu nodrošināšanai.
- 3.15. Lokālplānojuma teritorijā atrodas meža zeme, kurai jāveic meža inventarizācija un teritorijas atmežošana atbilstoši Meža likuma prasībām. Pamatojoties uz meža inventarizācijas datiem, lokālplānojumā norādīt plānotās atmežojamās meža platības.

- 3.16. Izvērtēt teritorijā esošos dabas faktorus, veikt aizsargājamo sugu un biotopu izpēti. Pamatojoties uz to rezultātiem lokālplānojuma risinājumos definēt saglabājamus vērtīgos elementus, noteikt prasības to saglabāšanai.
- 3.17. Plānojuma izstrādē maksimāli saglabāt teritorijas dabīgo reljefu, augsnes virskārtu (segu) un esošos kokus. Aizliegts veikt būvniecību saglabājama koka vainaga projekcijas zonā, izņemot, ja būvprojektā paredzētie risinājumi nodrošina koka saglabāšanu un augšanu.

Satiksmes organizācija

- 3.18. Izvērtēt esošo satiksmes organizāciju un izstrādāt risinājumus tās uzlabošanai, kas nepieciešami plānotās darbības nodrošināšanai.
- 3.19. Piebraukšanu objektam organizēt no Balteģļu ielas, nodrošinot ielas izbūvi līdz lokālplānojuma teritorijai un gar to, paredzot ielas risinājumu atbilstoši "E" kategorijas ielas šķērsprofilam.
- 3.20. Nodrošināt nepieciešamo infrastruktūru gājēju un velobraucēju satiksmei, tai skaitā cilvēkiem ar īpašām vajadzībām.
- 3.21. Izstrādāt ielu tīkla attīstības un satiksmes organizācijas shēmu, tai skaitā gājēju un velobraucēju kustības organizāciju, nodrošinot tās nepārtrauktību.
- 3.22. Paredzēt risinājumus gājēju satiksmes organizēšanai no tuvākajām sabiedriskā transporta pieturvietām līdz objektam, kā arī tuvāko maģistrālo ielu šķērsošanai.
- 3.23. Izstrādāt detalizētu lokālplānojuma teritorijas iekšējo satiksmes organizāciju, tostarp nodrošinot piekļūšanas iespējas esošai dzīvojamai apbūvei lokālplānojumam piegulošajā teritorijā. Gadījumā, ja tiks plānota kopīga gājēju un auto satiksme, nodrošināt ērtu un drošu gājēju pārvietošanos, dodot priekšroku gājējiem. Perspektīvajiem iekškvartāla ceļiem neparedzēt ielu sarkanās līnijas.
- 3.24. Būves un labiekārtojuma elementus, tai skaitā autostāvvietas, izvietot lokālplānojuma robežās, ārpus ielu sarkanajām līnijām.

Inženiertehniskais nodrošinājums

- 3.25. Izvērtēt esošās inženiertehniskās infrastruktūras nodrošinājuma atbilstību teritorijas perspektīvajai attīstībai un noteikt nepieciešamo perspektīvo inženiertehniskās apgādes tīklu un būvju izvietojumu.
- 3.26. Pirms redakcijas izstrādes uzsākšanas saņemt no LR Vides pārraudzības valsts biroja atbilstošu lēmumu par Stratēģiskā ietekmes uz vidi novērtējuma piemērošanas nepieciešamību teritorijas lokālplānojuma grozījumiem.
- 3.27. Plānojuma izstrādes gaitā, izvirzīto prasību precizēšanai un veiksmīgāku risinājumu iegūšanai, konsultēties ar Rīgas domes nozaru departamentiem.

3. Lokālplānojuma teritorija

- 3.1. Lokālplānojuma teritorijā ietverts zemesgabals Balteģļu ielā 30 ar kadastra apzīmējumu 0100 080 0630 ar kopējo platību ~ 7,9 ha.

4. Institūcijas, no kurām nepieciešams saņemt nosacījumus lokālplānojuma izstrādei un atzinumus par izstrādātajām lokālplānojuma redakcijām:

- 4.1. Valsts vides dienests Lielrīgas reģionālā vides pārvalde

- 4.2. Dabas aizsardzības pārvalde
- 4.3. Valsts meža dienests
- 4.4. Latvijas Ģeotelpiskās informācijas aģentūra
- 4.5. VSIA "Latvijas valsts ceļi"
- 4.6. Veselības inspekcija
- 4.7. SIA "Rīgas Ūdens"
- 4.8. AS "Augstsprieguma tīkls"
- 4.9. AS "Sadales tīkls"
- 4.10. AS "Gasol"
- 4.11. AS "Rīgas Siltums"
- 4.12. SIA "TET"

5. Normatīvie dokumenti, akti un pētījumi lokālplānojuma izstrādei:

- 5.1. Teritorijas attīstības plānošanas likums
- 5.2. Aizsargjoslu likums
- 5.3. Likums "Par ietekmes uz vidi novērtējumu"
- 5.4. Zemes ierīcības likums
- 5.5. Ministru kabineta (turpmāk – MK) 19.08.2014. noteikumi Nr. 500 "Vispārīgie būvnoteikumi"
- 5.6. MK 14.10.2014. noteikumi Nr. 628 "Noteikumi par pašvaldību teritorijas attīstības plānošanas dokumentiem" (turpmāk – MK noteikumi Nr. 628)
- 5.7. MK 08.07.2014. noteikumi Nr. 392 "Teritorijas attīstības plānošanas informācijas sistēmas noteikumi"
- 5.8. Rīgas teritorijas plānojums 2006.-2018. gadam, kas apstiprināts ar Rīgas domes 20.12.2005. lēmumu Nr. 749, un Rīgas ilgtspējīgas attīstības stratēģija līdz 2030. gadam, kas apstiprināta ar Rīgas domes 2014. gada 27. maija lēmumu Nr. 1173 (turpmāk – Stratēģija)
- 5.9. MK 30.04.2013. noteikumi Nr. 240 "Vispārīgie teritorijas plānošanas, izmantošanas un apbūves noteikumi" (turpmāk – VAN)
- 5.10. Rīgas domes 2005. gada 20. decembra saistošie noteikumi Nr. 34 "Rīgas teritorijas izmantošanas un apbūves noteikumi";
- 5.11. 11 tematiskie plānojumi, kas izstrādāti un apstiprināti Rīgas teritorijas plānojuma līdz 2030. gadam ietvaros;
- 5.12. Citi normatīvie akti, kas attiecas uz darba uzdevumā noteikto uzdevumu izpildi.

6. Prasības lokālplānojuma izstrādei: Lokālplānojums sastāv no paskaidrojuma raksta, grafiskās daļas, teritorijas izmantošanas un apbūves noteikumiem un pielikumiem.

- 6.2. Paskaidrojuma raksts ietver:
 - 6.2.1. teritorijas pašreizējās izmantošanas aprakstu un teritorijas attīstības priekšnosacījumus;
 - 6.2.2. teritorijas attīstības mērķu un uzdevumu aprakstu;
 - 6.2.3. attīstības ieceres atbilstību Stratēģijai un tematisko plānojumu risinājumiem;
 - 6.2.4. lokālplānojuma risinājumu (tajā skaitā lokālplānojuma īstenošanas kārtības) aprakstu un pamatojumu.
- 6.3. Grafiskā daļa sastāvā ietver:

- 6.3.1. teritorijas pašreizējās izmantošanas plānu ar teritorijā esošajām aizsargjoslām un aprūtinājumiem (M 1:2000);
 - 6.3.2. plānotā funkcionālā zonējuma plānu ar teritorijas izmantošanas aprobežojumiem (M 1:2000);
 - 6.3.3. citus plānus un shēmas, kas attēlo nosacījumu kopumu teritorijas attīstības veicināšanai un plānotās apbūves ieceres īstenošanai (transporta plūsmas organizācijas un sociālās infrastruktūras nodrošinājums, galveno inženiertehniskās apgādes tīklu un būvju izvietojums, apstādījumu attīstības koncepcija u.c.).
- 6.4. Teritorijas izmantošanas un apbūves noteikumos nosaka:
- 6.4.1. teritorijas atļautās izmantošanas veidu(-us), izmantošanas nosacījumus un apbūves parametrus lokālplānojumā noteiktajām funkcionālajām zonām un apakšzonām, saskaņā ar Rīgas teritorijas plānojumu un VAN;
 - 6.4.2. vides pieejamības nosacījumus;
 - 6.4.3. labiekārtojuma nosacījumus;
 - 6.4.4. prasības inženiertehniskajam nodrošinājumam;
 - 6.4.5. pasākumus plānotās darbības ietekmes mazināšanai uz apkārtējām teritorijām, vides aizsardzības un veselības jomā;
 - 6.4.6. lokālplānojuma īstenošanas kārtību un nosacījumus.
- 6.5. Pielikumos pievieno:
- 6.5.1. Rīgas domes lēmumu par lokālplānojuma izstrādes uzsākšanu, darba uzdevumu un lokālplānojuma robežu;
 - 6.5.2. pārskatu par privātpersonu priekšlikumiem un to ņemšanu vērā (ja tādi bija iesniegti);
 - 6.5.3. pārskatu par institūciju sniegtajiem nosacījumiem un to ievērošanu;
 - 6.5.4. citu informāciju, kas izmantota lokālplānojuma izstrādei (piemēram, izpētes, telpiskās analīzes, ekspertīzes, ekspertu slēdzieni u.tml.).

7. Prasības lokālplānojuma publiskai apspriešanai

- 7.1. Atbilstoši MK noteikumu Nr. 628 un šī darba uzdevuma 7. punkta prasībām sagatavoto lokālplānojuma redakciju Rīgas domes Pilsētas attīstības departaments iesniedz izskatīšanai Rīgas domē, kura pieņem lēmumu par lokālplānojuma redakcijas nodošanu publiskai apspriešanai un institūciju atzinumu saņemšanai saskaņā ar MK noteikumu Nr. 628 80.-82. punktu.
- 7.2. Pēc Rīgas domes lēmuma pieņemšanas par lokālplānojuma redakcijas nodošanu publiskai apspriešanai un institūciju atzinumu saņemšanai lokālplānojuma izstrādātājs vienojas ar lokālplānojuma izstrādes vadītāju par publiskās apspriešanas norises laiku un publiskās apspriešanas sanāksmes datumu, uz kuru izstrādātājs sagatavo lokālplānojuma prezentāciju.
- 7.3. Ne vēlāk kā vienu nedēļu pirms publiskās apspriešanas uzsākšanas lokālplānojuma izstrādātājs iesniedz Rīgas domes Pilsētas attīstības departamenta Pilsētvides attīstības pārvaldei (turpmāk – Pārvalde) publiskās apspriešanas planšetes maketu tās satūra saskaņošanai.
- 7.4. Publiskās apspriešanas planšetes un stenda saturs ietver paziņojumu par lokālplānojuma publisko apspriešanu, kas sastādīts atbilstoši MK noteikumu Nr. 628

83. punkta prasībām, un būtiskāko vizuālo un teksta informāciju par lokālplānojuma risinājumiem.
- 7.5. Ne vēlāk kā divas dienas pirms publiskās apspriešanas uzsākšanas lokālplānojuma izstrādātājs iesniedz Pārvaldē divpusēju publiskās apspriešanas planšeti izvietojšanai Rīgas domes Pilsētas attīstības departamenta Klientu apkalpošanas centra skatlogā (izmērs ~A0) un sākot ar lokālplānojuma publiskās apspriešanas pirmo dienu nodrošina informatīvā stenda (izmērs ne mazāks kā 1,0m×2,0m) atrašanos lokālplānojuma teritorijā iedzīvotājiem brīvi pieejamā vietā (izvietojšana saskaņojama ar zemesgabala īpašnieku).
- 7.6. Pēc publiskās apspriešanas beigām lokālplānojuma izstrādātājs iesniedz Pārvaldē pārskatu par publiskās apspriešanas laikā saņemtajiem priekšlikumiem un institūciju atzinumiem ar atzīmi par to ņemšanu vērā vai noraidīšanu un komentāriem, ja priekšlikums tiek noraidīts.

6. Prasības lokālplānojuma noformēšanai un iesniegšanai

- 6.1. Lokālplānojuma teksta daļa izstrādājama valsts valodā un noformējama uz A4 formāta lapām. Ilustrācijas un pielikumi var būt uz A3 vai cita formāta lapām.
- 6.2. Teritorijas attīstības plānošanas informācijas sistēmā (TAPIS) izstrādātais lokālplānojuma projekts iesniedzams Rīgas domes Pilsētas attīstības departamentā, klāt pievienojot lokālplānojuma grafisko daļu elektroniskajā formātā (*.dwg vai *.dgn datņu formātā).
- 6.3. Visās grafiskās daļas lapās labajā apakšējā stūrī jābūt rakstlaukumam, kurā norāda šādu informāciju – pasūtītājs, izstrādātājs, lokālplānojuma nosaukums, rasējuma lapas nosaukums, kopējais lokālplānojuma grafiskās daļas lapu skaits, lapas numurs pēc kārtas, mērogs, kā arī izstrādātāja, daļas vai sadaļas vadītāja un tehniskā izstrādātāja vārds, uzvārds, paraksts un datums).
- 6.4. Lokālplānojuma ilustrācijās, pielikumos un grafiskajā daļā obligāti norāda atsauci uz izmantoto pamatdatu autorību un lietotos (nosacītos) apzīmējumus.
- 6.5. Lokālplānojumam jābūt noformētam atbilstoši MK 04.09.2018. noteikumiem Nr. 558 "Dokumentu izstrādāšanas un noformēšanas kārtība".

Direktore

I. Purmale

Pielikums
darba uzdevumam

Situācijas plāns



LOKĀLPLĀNOJUMA TERITORIJAS ROBEŽA



	Lokālplānojuma teritorijas robeža (~7,9 ha)		Jaukas apbūves ar dzīvojamo funkciju teritorija
	Zemesgabalu kadastra robežas		Tehniskās apbūves teritorija
	Savrupmāju apbūves teritorija		Dzīvojamās apbūves teritorija
	Apstādījumu un dabas teritorija		Ražošanas un komercdarbības apbūves teritorija
	Lāčupes kapsētas teritorija		Ielu teritorija

SIA "Rīgas apbedīšanas dienests" valdes loceklis

J. Sokolovs

Pilsētas attīstības departamenta direktore

I. Purmale

2. PĀRSKATS PAR PRIVĀTPERSONU PRIEKŠLIKUMIEM UN TO ŅEMŠANU VĒRĀ

Nr. p.k.	Iesnieguma saņemšanas datums	Priekšlikums/iebildums	Izstrādātāja viedoklis un komentāri
-	-	Uzsākot lokālpārplānojuma izstrādi un tā 1.0 redakcijas izstrādes laikā līdz pašvaldības lēmuma pieņemšanai par tās nodošanu publiskajai apspriešanai un institūciju atzinumu saņemts netika saņemti priekšlikumi.	-

3. PĀRSKATS PAR INSTITŪCIJU SNIEGTAJIEM NOSACĪJUMIEM UN TO IEVĒROŠANU

Nr. p.k.	Institūcijas nosaukums	Prasība nosacījumos	Komentārs par nosacījumu ievērošanu
1.	Valsts vides dienests	<ol style="list-style-type: none"> 1. Lokālpārplānojuma risinājumus izvērtēt Rīgas ilgtspējīgas attīstības stratēģijas līdz 2030. gadam kontekstā un nodrošināt atbilstību tai. 2. Uzraudīt vides un dabas resursu aizsargjoslas, nosakot saimnieciskās darbības aprobežojumus atbilstoši Aizsargjoslu likumam. 3. Uzraudīt plānotās apbūves izvietojumu lokālpārplānojuma teritorijā. Plānojot apbūves izvietojumu un nepieciešamo atmežošanu, rast iespēju maksimāli saglabāt zemesgabalā esošos kokus, lokālpārplānojumā norādīt plānotās atmežojamās meža platības. 4. Uzraudīt piebraucamos ceļus, noteikt prasības autostāvvietām un to novietojumam. 5. Izstrādāt teritorijas inženierkomunikāciju shēmu, paredzot ūdensapgādes un sadzīves kanalizācijas risinājumus atbilstoši normatīvo aktu prasībām vides aizsardzībā. Pieļaujot pagaidu risinājumu – decentralizētas ūdensapgādes un kanalizācijas sistēmas izveidi, Paskaidrojuma rakstā ir jāizvērtē vides riski un tehniski ekonomiskais pamatojums – tā, lai Dienests var pārliecināties par izvēlēto risinājumu pamatotību, t.sk. ņemot vērā virszemes un pazemes ūdeņu 	<ol style="list-style-type: none"> 1. Prasība ievērota. Lokālpārplānojuma risinājumu izstrādē ievērotas ilgtspējīgas attīstības stratēģijā noteiktais. Skatīt Paskaidrojuma rakstu. 2. Lokālpārplānojuma teritorijā nav teritoriju/objektu, kuriem jāattēlo minētais aizsargjoslas veids. 3. Prasība ievērota, ciktāl tā attiecas lokālpārplānojumā risināmiem jautājumiem. Lokālpārplānojuma risinājums paredz teritorijas ar īpašiem noteikumiem noteikšanu un attēlošanu Grafiskās daļas kartē “Funkcionālais zonējums” – “Kapsētas apbūves teritorija ar krematoriju” (TIN132) un “Kapsētas apbūves teritorija” (TIN130). Atmežojamās teritoriju robežas attēlotas tematiski – skatīt Paskaidrojuma rakstu. 4. Prasība ievērota, ciktāl tā attiecas lokālpārplānojumā risināmiem jautājumiem. Skatīt Paskaidrojuma rakstu. 5. Prasība ievērota, ciktāl tā attiecas uz lokālpārplānojumā risināmiem jautājumiem. Skatīt Paskaidrojuma rakstu.

		<p>stāvokli un aizsargātību no piesārņojuma, pastāvošo gruntsūdens līmeni, kā arī lokālo risinājumu apsaimniekošanas riskus.</p> <p>6. Izvērtēt apkārtējās teritorijas esošās ietekmes un plānotās attīstības ietekmi uz lokālpārplānojuma teritorijā plānoto darbību, rodot risinājumus negatīvo ietekmju mazināšanai.</p>	<p>6. Prasība ievērota.</p>
2.	Dabas aizsardzības pārvalde	<p>1. Zemes vienībā, kurai izstrādā lokālpārplānojumu, nav Eiropas nozīmes aizsargājamo dabas teritoriju (Natura 2000). Tuvākās Natura 2000 teritorijas ir dabas parks "Beberbeķi", kas atrodas apmēram 3,6 km attālumā no īpašuma robežas un dabas parks "Piejūra", kas atrodas 4,1 km attālumā. Nav sagaidāms, ka detālpārplānojumā paredzētās darbības varētu tās būtiski ietekmēt.</p> <p>2. Saskaņā ar dabas datu pārvaldības sistēmā OZOLS (skatīts 19.04.2022.) iekļauto informāciju teritorijā, kurai izstrādā lokālpārplānojumu, nav īpaši aizsargājamo dabas teritoriju, mikroliegumu un Eiropas Savienības nozīmes biotopu. Tajā 17.06.2019. novērota īpaši aizsargājamā putnu suga brūnā čakste (<i>Lanius collurio</i>), kas ir iekļauta Ministru kabineta 14.11.2000. noteikumu Nr. 396 "Noteikumi par īpaši aizsargājamo sugu un ierobežoti izmantojamo īpaši aizsargājamo sugu sarakstu" pielikumā.</p> <p>3. Lokālpārplānojuma teritorijas tuvākajā apkārtnē ir konstatēta samēra liela īpaši aizsargājamo putnu un arī sikspārņu daudzveidība. Laika posmā no 2011. gada te novērotas tādas īpaši aizsargājamās sugas kā baltmugurdzenis (<i>Dendrocopus leucotus</i>), tītiņš (<i>Jynx torquilla</i>), vidējais dzenis (<i>Dendrocoptes medius</i>), brūnā čakste (<i>Lanius collurio</i>), mazais mušķērājs (<i>Ficedula parva</i>), melnā dzilna (<i>Dryocopus martius</i>), natūza sikspārnis (<i>Pipistrellus nathusii</i>), rūsganais vakarsikspārnis (<i>Nyctalus noctula</i>), ziemeļu naktssikspārnis (<i>Eptesicus nilssonii</i>). Tas skaidrojams ar faktu, ka lokālpārplānojuma teritorija ir daļa no lielāka meža masīva un atrodas blakus kapiem.</p> <p>4. Lokālpārplānojuma rezultātā pamestu mazdārziņu teritorijā ir plānots ierīkot kapus, kas potenciāli var būt dabas daudzveidībai nozīmīga teritorija pilsētā. Līdz ar to Administrācijas ieskatā plānotā darbība neradīs būtisku negatīvu ietekmi uz teritorijas dabas vērtībām. Tomēr tas, cik lielā mērā kapsētas funkciju varēs veiksmīgi apvienot ar dabas daudzveidības uzturēšanu, ir atkarīgs gan no kapsētas iekārtojuma, piemēram, apstādījumu plānojuma, gan</p>	<p>1. Pieņemts zināšanai.</p> <p>2. Pieņemts zināšanai.</p> <p>3. Nemts vērā.</p> <p>4. Prasība ievērota. Veiktas nepieciešamās izpētes (skatīt Pielikumu 4. nodaļā iekļautos ekspertu atzinumus), pamatojoties uz kurām sagatavoti lokālpārplānojuma risinājumi.</p>

		<p>no uzturēšanas intensitātes, piemēram, zālāju pļaušanas biežuma, pesticīdu un herbicīdu lietošanas. Tāpēc, lai izpildītu lokālpārvaldības darba uzdevuma 3.16. apakšpunktu "izvērtēt teritorijā esošos dabas faktorus, veikt aizsargājamo sugu un biotopu izpēti. Pamatojoties uz to rezultātiem lokālpārvaldības risinājumos definēt saglabājamus vērtīgos elementus, noteikt prasības to saglabāšanai" lokālpārvaldības izstrādes procesā ir nepieciešams sadarboties ar sugu un biotopu aizsardzības jomā sertificētu ekspertu par sugu grupu "putni" un plānojuma izstrādē ņemt vērā eksperta ieteikumus.</p> <p>Pamatojoties uz Ministru kabineta 14.10.2014. noteikumu Nr. 628 "Noteikumi par pašvaldību teritorijas attīstības plānošanas dokumentiem" 56.2. apakšpunktu un Ministru kabineta 02.06.2009. noteikumu Nr. 507 "Dabas aizsardzības pārvaldes nolikums" (turpmāk – MK noteikumi Nr. 507) 3.11 apakšpunktu, Administrācija izvirza sekojošu nosacījumu lokālpārvaldījumam nekustamā īpašuma Balteglu ielā 30, Rīgā (kadastra Nr. 01000800215) zemes vienībai ar kadastra apzīmējumu 01000800630: lokālpārvaldības izstrādes gaitā sadarboties ar sugu un biotopu aizsardzības jomā sertificētu ekspertu par sugu grupu "putni" un plānojuma izstrādē ņemt vērā eksperta ieteikumus.</p>	<p>Skaidrojumu skatīt Paskaidrojuma rakstā.</p>
3.	Valsts meža dienests	<p>Īpašumā Balteglu ielā 30, Rīgā, Valsts meža dienesta Meža valsts reģistrā (MVR) reģistrēts mežs 2,11 ha platībā. MVR nav reģistrēta informācija par apgrūtinājumiem meža nogabaliem, kas liegtu īstenot vai ierobežot plānotās darbības.</p> <p>Plānojot darbus mežā:</p> <ol style="list-style-type: none"> 1. darbības laikā malējos kokus nosegt ar vairogiem, lai izvairītos no koku stumbru bojājumiem, 2. saglabājamā meža teritorijā nenovietot būvdarbiem paredzēto tehniku un nenovietot būvgružus, būvmateriālus u.tml., 3. darbību laikā neradīt apstākļus, kuru rezultātā var uzkrāties vai izmainīties hidroloģiskais režīms mežā un/vai piegulošos īpašumos, 4. atbilstoši Meža likuma 41. panta 1. daļai un 3. daļai platību atmežot, ja tas nepieciešams kapu teritorijas un infrastruktūras ierīkošanai un, ja personai izdots kompetentas institūcijas administratīvais akts. 	<p>Prasības ievērotas ciktāl tās attiecas uz lokālpārvaldības līmenī risināmiem jautājumiem.</p> <p>Lokālpārvaldības Teritorijas izmantošanas un apbūves noteikumos ietveros ietverti nosacījumi attiecībā uz meža atmežošanu. Skaidrojumu par lokālpārvaldības teritorijā nepieciešamajiem atmežošanas darbiem skatīt Paskaidrojuma rakstā.</p>

4.	Latvijas ģeotelpiskās informācijas aģentūra	<p>1. Nepieciešams ievērot normatīvo aktu prasības attiecībā uz ģeotelpisko informāciju, kas izmantojama lokālpārplānojuma grafiskās daļas izstrādei:</p> <p>1.1. Atbilstoši Rīgas domes 2022. gada 30. marta lēmuma Nr. 1349 Darba uzdevuma saturam un Ministru kabineta 2014. gada 14. oktobra noteikumu Nr.628 "Noteikumi par pašvaldību teritorijas attīstības plānošanas dokumentiem" (turpmāk – Noteikumi) 7. punktam teritorijas plānojuma un lokālpārplānojuma grafisko daļu sagatavo uz aktuālākās topogrāfiskās pamatnes atbilstoši nepieciešamajam mērogam. Kā palīgmateriālu var izmantot pieejamo Aģentūras uzturēto ortofotokarti.</p> <p>Informējam, ka Ģeotelpisko pamatdatu informācijas sistēmā, kuras pārzinis ir Aģentūra, lokālpārplānojuma teritorijai ir pieejama 2017. gadā sagatavotā Rīgas pilsētas topogrāfiskā plāna mērogā 1:2000 karšu lapa Nr. 4311-31-52, 2018. gadā sagatavotā topogrāfiskā karte mērogā 1:10 000, kā arī ortofotokarte ar 0,25 m izšķirtspēju, kas sagatavota no 2020.gada aerofotografēšanas materiāliem.</p> <p>Minētie dati ir nodoti Rīgas domes Informācijas tehnoloģiju centram atbilstoši 2012. gada 5. decembra noslēgtajam Sadarbības līgumam par sadarbību ģeotelpiskās informācijas apmaiņā.</p> <p>1.2. Atbilstoši Noteikumu 57. punktam un saskaņā ar 59. punktu plānošanas dokumentu izstrādātājam jānodrošina institūcijas izsniegto datu nemainību, par nepieciešamajām izmaiņām informējot un saskaņojot tās ar datu turētāju.</p> <p>2. Atbilstoši Noteikumu 6. punktam lokālpārplānojuma grafiskās daļas materiālus noformē, ievērojot normatīvajos aktos par dokumentu noformēšanu noteiktās prasības, norādot koordinātu sistēmu, koordinātu tīklu, kartes nosaukumu, kartes pamatnes mēroga un izdrukas mēroga noteiktību (ja tas atšķiras no kartes pamatnes mēroga), lietotos apzīmējumus ar skaidrojumiem un grafiskās daļas izstrādātāju.</p> <p>Vienlaikus norādām, ka atbilstoši Ģeotelpiskās informācijas likuma 25. pantam ģeotelpiskā informācija, tajā skaitā ģeotelpiskās informācijas pamatdati, kas izmantoti teritorijas lokālpārplānojuma grafiskās daļas izstrādei, ir autortiesību</p>	<p>Prasības ievērotas. Skatīt lokālpārplānojuma Grafiskās daļas karti "Funkcionālais zonējums".</p> <p>Informācija par valsts ģeodēziskā tīkla punktiem iekļauta lokālpārplānojuma sadaļā "Teritorijas pašreizējās izmantošanas apraksts un teritorijas attīstības nosacījumi".</p>
----	--	---	--

		<p>objekts un teritorijas attīstības plānojuma grafiskajā daļā ir nepieciešama norāde uz datu turētāju, kura dati izmantoti.</p> <p>3. Lai izpildītu prasības, kādas ir noteiktas MK Noteikumu Nr.392 "Teritorijas attīstības plānošanas informācijas sistēmas noteikumi" IV daļas 29. punktā un V daļas 40. un 41.1. punktā un saskaņā ar Aizsargjoslu likuma 20., 35. un 49. pantu lokālpārplānojumā jāiekļauj informācija par valsts ģeodēziskā tīkla punktiem:</p> <p>3.1. Lokālpārplānojuma teksta daļā norādīt plānojuma teritorijā esošo valsts ģeodēziskā tīkla punktu skaitu un pievienot valsts ģeodēziskā tīkla punktu sarakstu, norādot informācijas avotu un datumu. Lokālpārplānojuma grafiskajā daļā attēlot valsts ģeodēziskā tīkla punktus un, ja plāna grafiskā noteiktība atļauj, attēlot valsts ģeodēziskā tīkla punktu aizsargjoslas (50 un 5 m).</p> <p>Valsts ģeodēziskā tīkla iedalījumu nosaka 2011. gada 15. novembra MK noteikumu Nr. 879 „Ģeodēziskās atskaites sistēmas un topogrāfisko karšu sistēmas noteikumi” 25. punkts.</p> <p>Valsts ģeodēziskā tīkla punktu sarakstu var iegūt Valsts ģeodēziskā tīkla datubāzē, kur pieejama aktuālākā informācija par valsts ģeodēziskā tīkla punktiem. Valsts ģeodēziskā tīkla datubāzes adrese: http://geodezija.lgia.gov.lv.</p> <p>3.2. Lokālpārplānojuma teksta daļā par aizsargjoslām Eksploatācijas aizsargjoslu uzskaitījumā minēt valsts ģeodēziskā tīkla punktus. Norādīt, ka veicot plānojuma teritorijā jebkura veida būvniecību, tai skaitā esošo ēku renovāciju un rekonstrukciju, inženierkomunikāciju, ceļu un tiltu būvniecību, teritorijas labiekārtošanu un citu saimniecisko darbību, kas skar valsts ģeodēziskā tīkla punkta aizsargjoslu, šo darbu projektētājiem ir jāveic saskaņojums ar Latvijas Ģeotelpiskās informācijas aģentūru par darbiem valsts ģeodēziskā tīkla punktu aizsargjoslā.</p> <p>Saskaņā ar 2022. gada 7. aprīļa datiem lokālpārplānojuma teritorijā nav valsts ģeodēziskā tīkla punktu, līdz ar to Aģentūras nosacījums ir: lokālpārplānojuma paskaidrojuma rakstā ar vienu teikumu minēt, ka lokālpārplānojuma teritorijā nav valsts ģeodēziskā tīkla punktu.</p>	
--	--	---	--

5.	VAS "Latvijas valsts ceļi"	<ol style="list-style-type: none"> 1. Izstrādāt lokālpārplānojuma teritorijas perspektīvo satiksmes organizācijas shēmu; 2. Ceļus projektēt atbilstoši perspektīvai satiksmes intensitātei un transportlīdzekļu sastāvam. 3. Rekomendējams paredzēt gājēju un velo infrastruktūras perspektīvo savienojumu risinājumus ar esošo infrastruktūru. 4. Saņemt VSIA "Latvijas Valsts ceļi" atzinumu par izstrādāto plānojumu. 5. Nosacījumi derīgi divus gadus kopš izdošanas brīža. 	<p>Prasības ievērotas ciktāl tās attiecas uz lokālpārplānojumā risināmiem jautājumiem. Skatīt Paskaidrojuma rakstu.</p>
6.	Veselības inspekcija	<p>Nodrošināt:</p> <ol style="list-style-type: none"> 1. Ministru kabineta 2014. gada 14. oktobra noteikumu Nr. 628 „Noteikumi par pašvaldību teritorijas attīstības plānošanas dokumentiem” un 2013. gada 30. aprīļa noteikumu Nr. 240 „Vispārīgie teritorijas plānošanas, izmantošanas un apbūves noteikumi” ievērošanu. 2. Aizsargjoslu ap kapsētas teritoriju, saskaņā ar Ministru kabineta 1998. gada 29. decembra noteikumu Nr. 502 „Aizsargjoslu ap kapsētām noteikšanas metodika” (turpmāk - Noteikumi) 2. punkta prasībām (atkarībā no apbedījumu veida 100 vai 300 m). 3. Pasākumus, lai nodrošinātu gruntsūdens līmeņi lokālpārplānojuma teritorijā saskaņā ar Noteikumu 10. punktu (ne augstāk par 2 metriem). 4. Publisko un kapsētas infrastruktūras objektu, piebraucamo ceļu, autostāvvietu izvietojumu, attālumus no autostāvvietām un vides pieejamības nodrošināšanu saskaņā ar spēkā esošajiem būvnormatīviem un Rīgas domes 2005. gada 20. decembra saistošiem noteikumiem Nr.34 „Rīgas teritorijas izmantošanas un apbūves noteikumi. 5. Objektu pievienojumu centralizētajiem ūdensapgādes un kanalizācijas tīkliem. 6. Vietējā ūdens avota iekārtošanas gadījumā, aizsargjoslas ap ūdens ņemšanas vietu saskaņā ar Ministru kabineta 2004. gada 20. janvāra noteikumiem Nr. 43 	<ol style="list-style-type: none"> 1. Prasība ievērota. Lokālpārplānojums izstrādāts ievērojot normatīvo aktu prasības. 2. Prasība ievērota. Skatīt Grafiskās daļas karti "Funkcionālais zonējums". 3. Prasības ievērota. Skatīt lokālpārplānojuma Teritorijas izmantošanas un apbūves noteikumu 2.3. apakšnodaļu, kā arī Paskaidrojuma rakstu. 4. Prasība ievērota ciktāl tā attiecas uz lokālpārplānojumā risināmiem jautājumiem. Rīgas dome ir izdevusi jaunus teritorijas plānojuma saistošos noteikumus. 5. Prasība ievērota. Skatīt lokālpārplānojuma Teritorijas izmantošanas un apbūves noteikumu 3.2. apakšnodaļu. 6. Nemts vērā.

		<p>„Aizsargjoslu ap ūdens ņemšanas vietām noteikšanas metodika” un urbuma izvietojumu saskaņā ar Noteikumu 11. punkta prasībām, veicot bakterioloģiskās aizsargjoslas aprēķinu un nodrošinot ūdens kvalitāti saskaņā ar Ministru kabineta 2017. gada 14. novembra noteikumiem Nr. 671 „Dzeramā ūdens obligātās nekaitīguma un kvalitātes prasības, monitoringa un kontroles kārtība”.</p> <p>7. Pasākumus, lai novērstu ierīkojamas kapsētas negatīvo ietekmi uz apkārtējo teritoriju iedzīvotāju veselību un dzīves apstākļiem (vietējās ūdensapgādes sistēmas gadījumā).</p> <p>8. Inženierkomunikāciju izvietojumu ievērojot Ministru kabineta 2004. gada 30. septembra noteikumu Nr.574 „Noteikumi par Latvijas būvnormatīvu LBN 008-14 "Inženiertīklu izvietojums”.</p> <p>9. Piekļūšanas un apkalpes iespējas visām lokālpārplānojumā projektētajām objektiem.</p>	<p>7. Prasība ievērota.</p> <p>8. Nemts vērā.</p> <p>9. Prasība ievērota ciktāl tā attiecas uz lokālpārplānojumā risināmiem jautājumiem.</p>
7.	SIA „Rīgas ūdens”	<p>1. Lokālpārplānojumu izstrādāt saskaņā ar Ministru kabineta 2014. gada 30. septembra noteikumiem Nr. 574 "Noteikumi par Latvijas būvnormatīvu LBN 008-14 "Inženiertīklu izvietojums", Ūdenssaimniecības pakalpojumu likumu, Aizsargjoslu likumu, Ministru kabineta 2016.gada 22.marta noteikumiem Nr. 174 "Noteikumi par sabiedrisko ūdenssaimniecības pakalpojumu sniegšanu un lietošanu", Rīgas domes 2017.gada 15.decembra saistošajiem noteikumiem Nr.17 "Rīgas pilsētas centralizētās ūdensapgādes un kanalizācijas sistēmas ekspluatācijas, lietošanas un aizsardzības saistošie noteikumi", citu spēkā esošu normatīvo aktu prasībām, Latvijas nacionālajiem standartiem un Latvijas nacionālā standarta statusā adaptētiem un noteiktā kārtībā reģistrētiem starptautisko un reģionālo standartizācijas organizāciju standartiem.</p> <p>2. Paredzot pieslēgumus un centralizētās ūdensapgādes un kanalizācijas sistēmas tīklu izbūvi ņemt vērā plānoto attīstību blakus zemes gabalos.</p> <p>3. Projektējot kanalizācijas tīklus un būves, lokālpārplānojumā paredzēt šķirtsistēmu vai daļējo šķirtsistēmu atbilstoši LBN 223-15 "Kanalizācijas būves" 11. punktā noteiktajam.</p>	<p>1. Prasība ievērota. Lokālpārplānojums izstrādāts ievērojot normatīvo aktu prasības.</p> <p>2. Nemts vērā.</p> <p>3. Prasība ievērota.</p>

		<p>4. Saskaņā ar Ūdenssaimniecības pakalpojumu likuma 1.panta 9.punktu lietus notekūdeņu savākšana lietus kanalizācijas sistēmās nav sabiedriskie ūdenssaimniecības pakalpojumi. Tādēļ lietus notekūdeņu novadīšana sabiedrisko ūdenssaimniecības pakalpojumu sniedzēja īpašumā vai valdījumā esošajā centralizētajā kanalizācijas sistēmā ir aizliegta.</p> <p>5. Gadījumā, ja lokālpārplānojuma teritorija netiks paredzēta centralizētās ūdensapgādes un kanalizācijas sistēmas tīklu izbūve, tad izstrādāto lokālpārplānojuma dokumentāciju nav nepieciešams iesniegt SIA "Rīgas ūdens" saskaņojuma saņemšanai.</p> <p>6. Aicinām izmantot alternatīvas lietus notekūdeņu apsaimniekošanas iespējas: https://www.rigasudens.lv/lv/lietus-notekudenu-apsaimniekosanas-iespejas.</p>	<p>4. Nemts vērā.</p> <p>5. Pieņemts zināšanai. Lokālpārplānojums risinājums paredz pieslēgšanos centralizētajiem ūdensapgādes tīkliem.</p> <p>6. Nemts vērā</p>
8..	AS „Augstsprieguma tīkls”	<p>1. Plānojot ielu, ceļu, piebraucamo ceļu un ar tiem saistīto objektu, kā arī inženierkomunikāciju novietojumu paralēli, tuvinājumos vai šķērsojumos ar 110kV elektrolīniju, ievērot savstarpējos minimālos horizontālos un vertikālos attālumus saskaņā ar Latvijas būvnormatīva LBN 008-14 "Inženiertīklu izvietojums" prasībām.</p> <p>2. Apbūves teritoriju, ēku, autotransporta stāvvietu, sabiedriskā transporta pieturu, apgaismes balstu, ugunsdzēsības hidrantu novietojumu paredzēt ārpus elektrolīnijas aizsargjoslas.</p> <p>3. Apbedījumu, stādāmo vai saglabājamo koku teritoriju paredzēt ārpus 110kV elektrolīnijas trases. Trases robeža nosakāma 13 metru attālumā no elektrolīnijas ass līnijas.</p> <p>6. Ievērot minimālo horizontālo attālumu 7 metri no 110kV elektrolīnijas malējo vadu projekcijas līdz plānotajām ēku apbūves teritorijām. Attāluma izmērus norādīt plānojuma grafiskajās daļās.</p> <p>7. Cilvēku pulcēšanās vietu novietojumu paredzēt tālāk par 30 metriem no 110kV elektrolīnijas.</p> <p>6. Ievērot minimālo horizontālo attālumu no 110kV elektrolīnijas malējo vadu projekcijas līdz paralēli vai tuvinājumā novietotai ielai, ceļam – 4 metri; šķērsojumos no elektrolīnijas balsta, tā uzbēruma līdz ielai, ceļam vai tā uzbērumam - 5 metri. Attāluma izmērus norādīt plānojuma grafiskajās daļās.</p>	<p>Prasības ievērotas ciktāl tās attiecas uz lokālpārplānojumā līmenī risināmiem jautājumiem. Skatīt lokālpārplānojuma Paskaidrojuma rakstu, Teritorijas izmantošanas un apbūves noteikumus un Grafiskās daļas karti "Funkcionālais zonējums".</p>

		<p>7. Šķērsojumos ar ceļiem ievērot minimālo vertikālo attālumu no 110kV elektrolīnijas zemākajiem vadiem līdz ielas, ceļa brauktuves virsmai – 7 metri. Nepaaugstināt zemes virsmu elektrolīnijas aizsargjoslā.</p> <p>8. 110kV elektrolīniju un tās balstus neiekļaut ielu sarkano līniju teritorijās ar mērķi ievērot Latvijas būvnormatīva LBN 008-14 "Inženiertīklu izvietojums" prasības. Sarkano līniju novietojuma attālumam līdz elektrolīnijai piemērot būvnormatīva prasības par ielu un ceļu, elektrolīniju un to balstu savstarpējo novietojumu (būvnormatīva 23.punkts; 7.tabulas punkti 1.1., 1.2.).</p> <p>Lokālpārplānojuma grafiskajā daļā attēlot šādu informāciju:</p> <ol style="list-style-type: none"> 1. 110kV elektrolīniju, balstus un aizsargjoslas robežas. 2. Plānotās ielas, ceļus, būves, inženierkomunikācijas, esošās un plānotās ēkas un būves. 3. Ielu, ceļu šķērsprofilos attēlot plānotā vertikālā attāluma izmērus no zemes virsmas un plānotās brauktuves virsmas līdz 110kV elektrolīnijas vadiem, kā arī horizontālā attāluma izmērus no elektrolīnijas malējo vadu projekcijas līdz paralēli novietotai ielai vai ceļam, vai to tuvinājumos. <p>Lokālpārplānojuma Teritorijas izmantošanas un apbūves noteikumos iekļaut šādus nosacījumus:</p> <ol style="list-style-type: none"> 1. Būvprojektu izstrādāšanai teritorijās, kas atrodas 110kV elektrolīnijas aizsargjoslā, saņemt AS "Augstsprieguma tīkls" tehniskos noteikumus būvniecības informācijas sistēmā (BIS). 2. Sagatavojot ielu, ceļu projektus, novērtēt nepieciešamību veikt 110kV elektrolīnijas pārbūvi ar mērķi ievērot nepieciešamos savstarpējos horizontālos un vertikālos attālumus saskaņā ar Latvijas būvnormatīva "Inženiertīklu izvietojums". Pārbūves nepieciešamības gadījumā noslēgt vienošanos ar AS "Augstsprieguma tīkls". Visus izdevumus, kas saistīti ar elektrolīniju iespējamo pārbūvi (trases noteikšana, saskaņošana, projektēšana, iekārtu iegāde, nojaukšana, būvdarbi u.c.) apmaksā pārbūves ierosinātājs. 	
--	--	--	--

		3. Darbiem ar celšanas un citiem mehānismiem tuvāk par 30 metriem no 110kV elektrolīnijas malējiem vadiem sagatavot un saskaņot ar AS "Augstsprieguma tīkls" darbu izpildes projektu.	
9.	AS „Sadales tīkls”	<ol style="list-style-type: none"> 1. Plānojumā jāattēlo esošie un plānotie elektroapgādes objekti ((6-20)/0,4 kV apakšstacijas, 0,23 kV līdz 20 kV elektropārvades līnijas u. c. objekti), inženierkomunikāciju koridorus, kā arī atbilstošās aizsargjoslas, ja iespējams tās attēlot noteiktajā kartes mērogā (pielikumā obligāti jāpievieno grafisko attēlu (*.pdf, *.dwg, *.dgn u. c.) ar esošajiem un plānotajiem energoapgādes objektiem noteiktā kartes mērogā); 2. Izstrādājamā lokālpārplānojuma aptverošajā teritorijā atrodas AS "Sadales tīkls" piederošie elektroapgādes objekti (0,23 –20) kV elektropārvades līnijas, a./st., TP u. c. elektroietaisis); 3. Plānojumā norādīt, ka elektroapgādes projektēšana un būvniecība ir īpaša būvniecība, kura jāveic saskaņā ar MK noteikumiem Nr. 253 "Atsevišķu inženierbūvju būvnoteikumi"; 4. Plānojuma teritorijā plānoto inženierkomunikāciju izvietojumam jāatbilst LBN 008-14 "Inženiertīklu izvietojums". Pie esošajiem un plānotajiem energoapgādes objektiem jānodrošina ērta piekļūšana AS "Sadales tīkls" personālam, autotransportam u. c. to tehnikai. 5. Plānojumos norādīt noteiktās aizsargjoslas gar elektriskajiem tīkliem, ko nosaka Aizsargjoslu likuma 16. pantā; 6. Izstrādājot plānojumu, iekļaut prasības par aprobežojumiem, kas noteikti saskaņā ar Aizsargjoslu likumu (īpaši 35. un 45. panta prasībām); 7. Plānojumā ietvert prasības par elektrotīklu ekspluatāciju un drošību, kā arī prasības vides un cilvēku aizsardzībai, ko nosaka MK noteikumi Nr. 982 "Energētikas infrastruktūras objektu aizsargjoslu noteikšanas metodika" – 3.,8. – 11. punkts; 8. Elektroenerģijas lietotāju elektroapgādes kārtību, elektroenerģijas tirgotāja un elektroenerģijas sistēmas operatora un lietotāja tiesības un pienākumus elektroenerģijas piegādē un lietošanā nosaka MK noteikumi Nr. 50 "Elektroenerģijas tirdzniecības un lietošanas noteikumi"; 9. Jaunu elektroietaišu pieslēgšana un atļautās slodzes palielināšana AS "Sadales tīkls" notiek saskaņā ar Sabiedrisko pakalpojumu regulēšanas komisijas 	Prasības ievērotas ciktāl tās attiecas uz lokālpārplānojumā līmenī risināmiem jautājumiem. Skatīt lokālpārplānojuma Paskaidrojuma rakstu, Teritorijas izmantošanas un apbūves noteikumus un Grafiskās daļas karti "Funkcionālais zonējums".

		<p>padomes lēmumu "Sistēmas pieslēguma noteikumiem elektroenerģijas sistēmas dalībniekiem";</p> <p>10. Plānojuma paskaidrojošā daļā lūdzam iekļaut informāciju, ko nosaka Enerģētikas likuma 19., 191, 23. un 24. pants.</p> <p>11. Veicot jebkādas darbus/darbības aizsargjoslās, kuru dēļ nepieciešams objektus aizsargāt, tie jāveic pēc saskaņošanas ar attiecīgā objekta īpašnieku;</p> <p>12. Plānojumu grafiskās daļas kartes mērogi: lokālpārveidojumiem izmantot Latvijas ģeodēziskajā koordinātu sistēmā LKS 92 TM izstrādātu topogrāfisko karti (ne vecāku par pieciem gadiem ar mēroga nenoteiktību 1:2000 līdz 1:10000).</p> <p>13. Pirms plānojuma iesniegšanas publiskajai apspriešanai un tā augšupielādes TAPIS sistēmā, plānojumu ar elektroapgādes tehnisko risinājumu elektroniskā formātā iesniegt portālā saskano.sadalestikls.lv.</p>	
10.	AS "Gasol"	<p>1. Detālpārveidojumā uzrādīt esošā sadales gāzesvada ar spiedienu līdz 1,2 MPa novietni un tā aizsargjoslu.</p> <p>2. Ja plānoti gāzes patērētāji, tad paredzēt gāzes spiediena regulēšanas punkta (SGRP) novietni pēc iespējas tuvāk esošajam sadales gāzesvadam ar spiedienu līdz 1,2 MPa.</p> <p>3. Paredzēt sadales gāzesvada ar spiedienu līdz 0.4 MPa novietni inženiertīklu koridorā atbilstoši Latvijas standartu (LVS), Aizsargjoslu likuma, Latvijas būvnormatīva LBN 008-14 „Inženiertīklu izvietojums” un citu spēkā esošo normatīvo dokumentu prasībām.</p> <p>4. Paredzēt iespējas gāzes pievadu ar spiedienu līdz 0.4 MPa izbūvei katram patērētājam atsevišķi.</p> <p>5. Detālpārveidojuma grafisko daļu (zemesgabala sadalījums, inženiertīklu izvietojuma shēma) digitālā veidā (*.dwg formātā) iesniegt Sabiedrības Gāzapgādes attīstības departamenta Perspektīvās attīstības daļā atzinuma saņemšanai.</p>	Prasības ievērotas ciktāl tās attiecas uz lokālpārveidojumā līmenī risināmiem jautājumiem. Skatīt lokālpārveidojuma Paskaidrojuma rakstu, Teritorijas izmantošanas un apbūves noteikumus un Grafiskās daļas karti “Funkcionālais zonējums”.
11.	AS “Rīgas siltums”	<p>Informē, ka dotajā objektā un tam blakus esošajās teritorijās AS “RĪGAS SILTUMS” siltuma tīklu nav.</p> <p>Tuvākie siltuma tīkli (Dn65 mm) izvietoti gar Kleistu ielu pie ēkām Kleistu ielā 27A, 29, 29A.</p>	Informācija pieņemta zināšanai.

		Lokālpārplānojumu izstrādāt saskaņā ar pastāvošiem normatīviem un saskaņot noteiktā kārtībā.	
12.	SIA "Tet"	<ol style="list-style-type: none"> 1. SIA "Tet" nav iebildumu pret Rīgas teritorijas plānojuma grozījumiem lai radītu priekšnoteikumus sekmīgai uzņēmējdarbībai, nosakot kapsētas un ar to saistītās apbūves izveidei nepieciešamo funkcionālo zonējumu un tās darbības veikšanai nepieciešamo infrastruktūras noteikšanu Baltegles iela 30 teritorijā. 2. Lokālpārplānojuma projektu izstrādāt uz aktuāla topogrāfiskā materiāla, atbilstoši MK noteikumiem, LR Aizsargjoslas likumam, LR Elektronisko sakaru likuma prasībām, ievērojot Latvijas Republikas Ministru kabineta Noteikumus Nr. 574 par Latvijas būvnormatīvu LBN 008-14 "Inženiertīklu izvietojums" prasības. 3. Gadījumā, ja ir plānota elektronisko sakaru tīklu infrastruktūras nodrošināšana un izvēršana, projekta risinājumos ievērot SIA Tet elektronisko sakaru optiskā tīkla attīstības iespēju paredzot vietu/ inženierkomunikāciju koridoru perspektīvā iespējamam elektronisko sakaru kabeļu kanalizācijas trases izvietojumam pa projektējamo ielu un pievedceļiem projekta izstrādes teritorijā, provizoriska virzienā ar pieslēgšanu iespēju SIA Tet esošajam komunikācijām Buļļu ielā, uzradot apakšzemes komunikāciju trašu izvietojumu ielu/ pievedceļu šķērsriezumos, atbilstoši LR MK Noteikumus Nr. 574 par Latvijas būvnormatīva LBN 008-14 "Inženiertīklu izvietojums" prasībām. 4. Paredzēt vietas elektronisko sakaru kabeļu kanalizācijas pievadiem no projektējamās kabeļu kanalizācijas trases līdz katrai telefonizējamajai apbūvei lokālpārplānojuma teritorijā. 5. Veidojot transporta gājēju un velobraucēju satiksmes infrastruktūru, ielas /pievedceļu, nepieciešamo perspektīvo inženiertehniskās apgādes tīklu un būvju izvietojumu noteikšanu ievērot, ka SIA Tet esošās un projektējamās sakaru komunikācijas nedrīkst atrasties zem ielas (ceļa), pievedceļu braucamās daļas garenvirzienā. 	<p>Prasība ievērota.</p> <p>Prasības ievērotas ciktāl tās attiecas uz lokālpārplānojuma līmenī risināmiem jautājumiem. Skatīt lokālpārplānojuma Paskaidrojuma rakstu, Teritorijas izmantošanas un apbūves noteikumus un Grafiskās daļas karti "Funkcionālais zonējums".</p>

4. CITA INFORMĀCIJA, KAS IZMANTOTA LOKĀLPLĀNOJUMA IZSTRĀDEI

4.1. Sugu un biotopu aizsardzības jomas eksperta atzinums

Sugu un biotopu aizsardzības jomas eksperta atzinums

Saskaņā ar
MK not. Nr.925,
30.09.2010.

Datums skatāms laika zīmogā,

Dokumenta Nr.54/22.

Biotopu grupa, kurai sniegts atzinums: jūras krasta biotopi, meži un virsāji, zālāji, vaskulārās augu sugas.

Pētāmā teritorija: “Balteģļu iela 30”, kadastra apz.0100 080 0630, Rīga. Apsēkota īpašuma platība, kā arī līdz 5 m plata josla gar zemesgabala robežām. Kopējā apsekotā platība ~ 10 ha.

Teritorijas apsekojums: teritorija tika apsekota 2022.gada 1.jūlijā, saulainā laikā. Apsekošana veikta pēc nejaušības principa izvēloties maršrutu zig-zag veidā, šķērsojot teritorijā sastopamos biotopus. Apsekošanas ilgums ~ 3 h.

Atzinuma pasūtītājs: SIA „RĪGAS APBĒDĪŠANAS DIENESTS”, Kooperatīva iela 17, Rīga. Atzinums paredzēts lokālplānojuma izstrādei, lai grozītu Rīgas teritorijas plānojumu 2006.–2018. gadam, radot priekšnoteikumus sekmīgai uzņēmējdarbībai, nosakot kapsētas un ar to saistītās apbūves izveidei nepieciešamo funkcionālo zonējumu un tās darbības veikšanai nepieciešamo infrastruktūru.

Teritorijas statuss: teritorija neietilpst īpaši aizsargājamā un NATURA 2000 teritorijā vai dabas resursu aizsargjoslās.

Vispārīgs pētāmās teritorijas apraksts.

Zemesgabals atrodas Rīgas pilsētas ziemeļrietumu daļā, Kleistu apkaimē, ietilpst meža masīvā. Teritorijas lielāko daļu veido pamesti, aizaugoši mazdārziņi. Saglabājušies augļu koku, košumkrūmu stādījumi, vietām atklātās platības aizaug ar apsēm, baltalkšņiem, bērziem, priedēm, kārklēm. Zemsedzē plaši izplatījušās nitrofilas, ekspansīvas un invazīvas augu sugas – podagras gārša *Aegopodium podagraria*, lielā nātre *Urtica dioica*, parastā kamolzāle *Dactylis glomerata*, slotiņu ciesa *Calamagrostis epigeios*, zilganā kazene *Rubus caesius*, Kanādas zeltgalvīte *Solidago canadensis*, puķu sprigane *Impatiens glandulifera*. Vairāki mazdārziņi joprojām tiek apsaimniekoti.

Īpašumā ietilpst meža zeme. Pēc meža inventarizācijas datiem, pārstāvēti pieauguši bērzu un priežu meži. Nedaudz vairāk kā pusi meža zemes veido sausieņu meži, mazāk kā pusi – nosusināti meži. Visos meža nogabalos veikta samērā intensīva apsaimniekošana, retināts koku un izcirsts krūmu stāvs. Atjaunojas parastais pilādzis *Sorbus aucuparia*, parastais krūklis *Frangula alnus*, parastais ozols *Quercus robur* invazīva suga – vārpainā korinte *Amelanchier spicata*. Bērzu mežs veidojies aizaugot atklātām platībām. Zemsedzē joprojām dominē graudzāles – parastā smilga *Agrostis tenuis*, parastā kamolzāle *Dactylis glomerata*, sastopama baltā madara *Galium album*, tūruma pēterene *Knautia arvensis* u.c.sugas, kas raksturīgas zālājiem. Nosusinātajā priežu mežā dominē liektā sariņsmilga *Lerchenfeldia flexuosa*, sastopama melle *Vaccinium myrtillus*, pūkainā zemzālīte *Luzula pilosa*. Priežu sausieņu meža nogabalā dominē slotiņu ciesa *Calamagrostis epigeios*, liektā sariņsmilga *Lerchenfeldia flexuosa*, sastopama parastā ērgļpārde *Pteridium aquilinum*, divlapu žagatiņa *Maianthemum bifolium* u.c. sugas.

Īpašuma ziemeļaustrumu daļā atrodas apbūvēta platība, pagalmi. Gar īpašuma austrumu un ziemeļu robežu ierīkots meža ceļš un grants seguma autoceļš. Dienvidu daļā ietilpst elektropārvades līnijas trases posms.

Teritorijas reljefs līdzens līdz viegli viļņots.

Pēc VSIA "Zemkopības ministrijas nekustamie īpašumi" meliorācijas digitālā kadastra datiem, teritorijā un tās tuvumā neatrodas reģistrētas meliorācijas sistēmas. Neliels grāvis ierīkots gar zemesgabala dienvidu robežu.

Teritorijā sastopamo biotopu grupas un to aptuvena platība sniegta 1.tabulā.

Teritorijā sastopamie biotopi

1.tabula	
Biotops	platība
Sausieņu mežs	1,12 ha
Nosusināts mežs	0,87 ha
Mazdārziņi, nezāliene, krūmājs	5,41 ha
Apbūve, pagalms, ceļš	0,5 ha

Daļēji dabiskas platības veido ~ 94%, bet ruderālas ~ 6% no kopējās lokālplānojuma teritorijas.

Ainavu veido daļēji atklāta un slēgta krūmāju un meža ainava, kā arī kultūrainava.

Saskaņā ar Rīgas pilsētas spēkā esošo teritorijas plānojumu, īpašuma lielākajai daļai ziemeļrietumu pusē noteikts funkcionālais zonējums "Savrupmāju apbūves teritorija" (S_{D2}), ziemeļaustrumu un austrumu daļā – zonējums "Apstādījumu un dabas teritorija" (A).

Savrupmāju apbūves teritorija ir teritorija, kur atļautā izmantošana ir dzīvojamās un sabiedriskas nozīmes ēku apbūve.

Apstādījumu un dabas teritorija ir dažādu funkciju, it īpaši ekoloģisko, rekreācijas un pilsētas tēla veidošanas funkciju nodrošināšanai saglabātas vai speciāli izveidotas, ar augiem apaugušas vai apaudzētas teritorijas. Apstādījumu un dabas teritorijā atļauta kapsētu un ar to saistīto būvju (kapliņas, krematorijas, saimniecības ēkas, žogi u.c.) būvniecība.

Piegulošā teritorija:

Zemesgabals ietilpst plašā meža masīvā, robežojas lielākoties ar meža zemi. Uz ziemeļiem meža teritorijā ierīkota kapsēta. Īpašuma austrumu robežas tuvumā atrodas viensēta.

Pēc Rīgas pilsētas spēkā esošā teritorijas plānojuma, piegulošajām platībām lielākoties noteikts funkcionālais zonējums "Apstādījumu un dabas teritorija", virzienā uz ziemeļiem – zonējums "Kapi". Austrumu daļā esošajai dzīvojamās apbūves teritorijai noteikts zonējums "Savrupmāju apbūves teritorija".

Saskaņā ar dabas datu pārvaldības sistēmā "Ozols" pieejamo informāciju, teritorijai tuvākā īpaši aizsargājamā un NATURA 2000 teritorija – dabas parks "Beberbeķi", atrodas ~ 2,6 km attālumā.

Tuvākie mikroliegumi, kas izveidoti augu sugu vai meža biotopu aizsardzībai, atrodas ~ 2,6 km attālumā.

Tuvākais aizsargājamais biotops "Mežainas piejūras kāpas", sākas uz dienvidaustrumiem no īpašuma robežas.

Tuvākā aizsargājamās augu sugas atradne reģistrēta 380 - 400 m attālumā.

Tuvākais valsts nozīmes aizsargājamais koks (dižkoks) atrodas ~ 1,2 km attālumā.

Īpaši aizsargājamas augu sugas: netika konstatētas.

Īpaši aizsargājami biotopi: netika konstatēti.

Citas bioloģiskās vērtības: nav.

Labvēlīga aizsardzības statusa nodrošināšanas prasības: teritorijas lielāko daļu veido neapsaimniekoti, pamesti mazdārziņi. Aizsargājamiem biotopiem atbilstošas platības veidojamas no jauna. Primāri veicama stādīto un dabiskajos biotopos ieviesušos svešzemju sugu un dārza bēgļu izplatības ierobežošana, tos

izraujot, izgriežot vai izplaujot. Nepieciešama augsnes auglības samazināšana, veicot atklāto platību nopļaušanu vismaz divas reizes sezonā, novācot nopļauto materiālu. Īpašumā esošajās meža zemēs veikta samērā intensīva mežsaimnieciskā darbība. Bioloģiskās daudzveidības palielināšanai piemērotākā apsaimniekošana ir neiejaukšanās dabiskajā meža attīstības procesā, saglabājot vecus kokus, kritālas un sausokņus. Vietām nepieciešama invazīvo sugu izplatības ierobežošana. Kopumā, aizsargājamo biotopu atjaunošana teritorijā vērtējama kā grūta vai neiespējama un ilgstoša.

Secinājumi un nosacījumi darbības veikšanai:

Zemesgabals atrodas Rīgas pilsētas ziemeļrietumu daļā, ietilpst meža masīvā, robežojas lielākoties ar meža zemi vai kapsētas teritoriju. Austrumu robežas tuvumā atrodas viensēta. Īpašuma lielāko daļu veido pamestas, aizaugošanas mazdārziņu platības. Centrālajā un ziemeļaustrumu, austrumu daļā ietilpst meža zeme. Pārstāvēti priežu un bērzu meži. Īpašuma robežās netika konstatēti aizsargājami biotopi vai aizsargājamas un retas augu sugas.

Lokālplānojuma izstrādes gaitā paredzēts veikt grozījumus Rīgas teritorijas plānojumā 2006.–2018. gadam, lai radītu priekšnoteikumus sekmīgai uzņēmējdarbībai, nosakot kapsētas un ar to saistītās apbūves izveidei nepieciešamo funkcionālo zonējumu. Tā kā teritorijā netika konstatēti aizsargājami biotopi un aizsargājamas augu sugas, kapsētas un ar tās izmantošanu saistīto ēku izbūve neradīs nelabvēlīgu ietekmi uz bioloģisko daudzveidību augu un biotopu daudzveidības ziņā. Lai novērstu dabiskiem biotopiem neraksturīgu augu sugu izplatību īpašumam piegulošajās platībās, nepieciešama teritorijas apsaimniekošana, veicot atklātās teritorijas izpļaušanu un nopļautā materiāla izvākšanu, nepieļaujot invazīvo sugu izplatību meža platībā.

Nav paredzams, ka plānotā darbība veidos būtisku ietekmi uz tuvumā esošajām augu sugām un biotopiem, kas atrodas samērā tālu no darbības vietas.

Pielikumā:

- ✓ ortofoto karte.

Atzinums sagatavots uz 3 lappusēm divos eksemplāros, no kuriem viens nodots pasūtītājam, bet otrs glabājas pie eksperta. Saskaņā ar MK not.Nr.481 "Grozījumi Ministru kabineta 2010. gada 16. marta noteikumos Nr. 267 "Sugu un biotopu aizsardzības jomas ekspertu sertificēšanas un darbības uzraudzības kārtība", atzinums elektroniski tiks iesniegts Dabas aizsardzības pārvaldei.

Sertificēts eksperts sugu un biotopu aizsardzības jomā Egita Grolle

Sert.Nr.003., derīgs līdz 13.05.2023.

Spec.zālāji, meži un virsāji, jūras piekraste

Spec.vaskulārās augu sugas

derīgs līdz 06.09.2024.

Tel. 28636444

ŠIS DOKUMENTS IR PARAKSTĪTS AR DROŠU ELEKTRONISKO PARAKSTU UN SATUR LAIKA ZĪMOGU

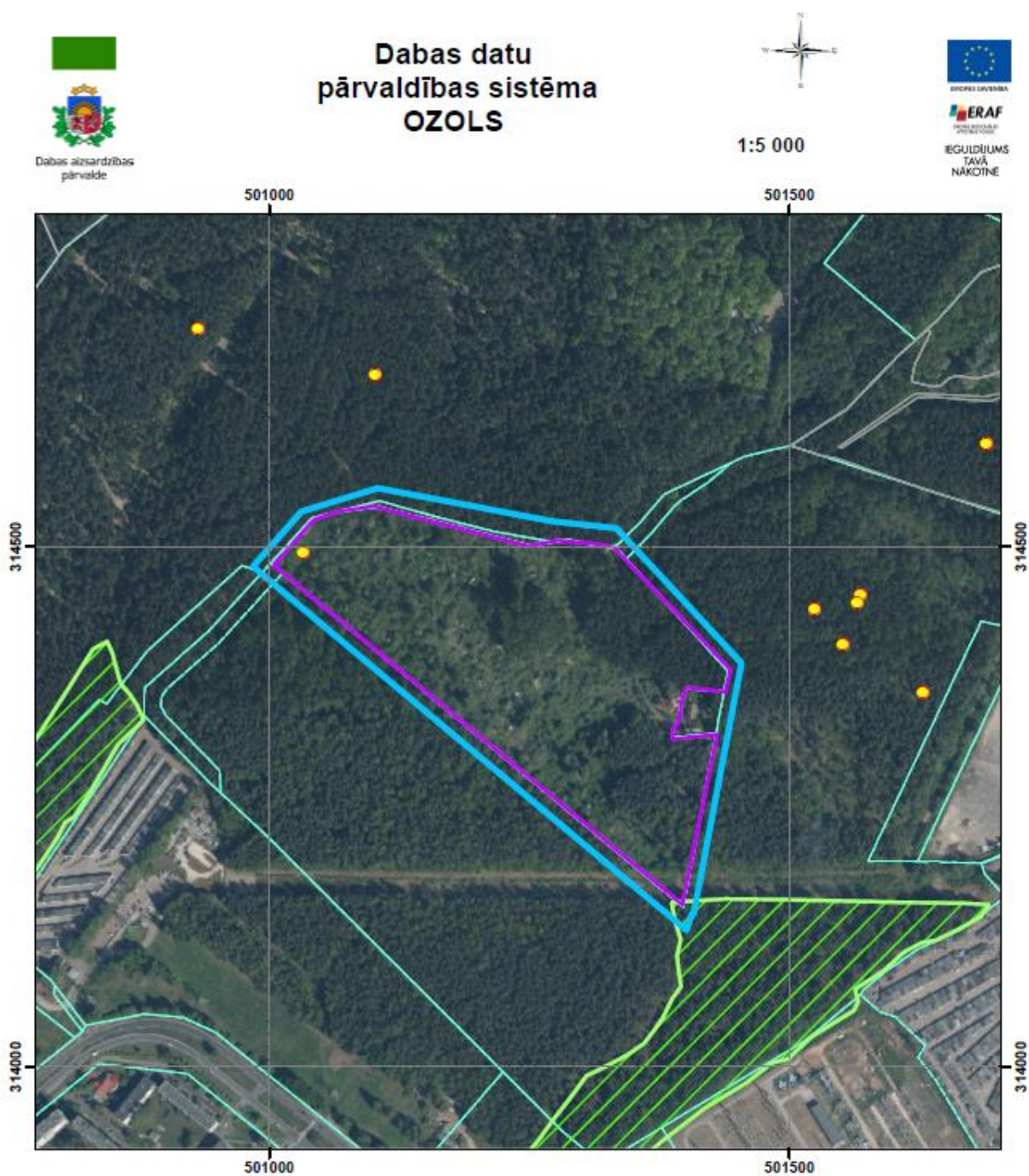
Izmantotā literatūra

Rīgas pilsētas teritorijas plānojums, 2006.-2018.gadam.

Vadlīnijas sugu un biotopu aizsardzības jomas sertificētu ekspertu sniegto atzinumu satura kvalitātes uzlabošanai sākotnējā izvērtējuma, ietekmes uz vidi novērtējuma vai ietekmes uz Natura 2000 teritoriju novērtējuma ietvaros.

www.daba.gov.lv

www.melioracija.lv

**Apzīmējumi**

- | | | | | | |
|--|---------------------------|--|--------------------------|--|-------------------|
| | Paredzētās darbības vieta | | Sugu dzīvotnes (punkti) | | Nogabali |
| | Izpētes teritorija | | Sugu dzīvotnes (laukumi) | | Zemes vienības |
| | Dižkoks | | ĪA Biotopi | | bufferLV_forcache |
| | Mikroliegumi | | | | |
| | Mikroliegumu buferzonas | | | | |

0 0,05 0,1 0,2 km

Izmantoti: Ortofotokarte mērogā 1:10 000 © Latvijas Ģeotelpiskās informācijas aģentūra, (2008)
Nekustamā īpašuma valsts kadastra informācijas sistēmas dati, 2017. gads

4.2. Pārskats par gruntsūdens līmeņa novērošanas aku tīkla ierīkošanu un monitoringa veikšanu projektējamajai kapsētai un ar to saistītajām apbūvēm



PĀRSKATS

**par gruntsūdens līmeņa novērošanas aku tīkla ierīkošanu un
monitoringa veikšanu projektējamajai kapsētai un ar to
saistītajām apbūvēm**

zemes gabalā Balteglu ielā 30, Rīgā

(zemes vienībā ar kadastra apzīmējumu Nr. 01000800630)

Pasūtītājs:

AS "ALEXAR"

Rīga, 2023. gads



PĀRSKATS

**par gruntsūdens līmeņa novērošanas aku tīkla ierīkošanu
un monitoringa veikšanu projektējamajai kapsētai un ar
to saistītajām apbūvēm zemes gabalā Balteglu ielā 30, Rīgā
(zemes vienībā ar kadastra apzīmējumu Nr. 01000800630)**

Pārbaudīja:

E. Dimitrijevs
Tehniskais direktors

Sagatavoja:

Ints Indāns
Ģeotehniskā inženierizpēte un
ģeotehniskā uzraudzība.
Sert. Nr. 2-00008
Izsniegts: 23.02.2016

I. Selivanovs
Projekta vadītājs

Rīga, 2023. gads

ALX-2022/01



SATURS

IEVADS	3
1. OBJEKTA RAKSTUROJUMS	3
2. VEIKTO IZPĒTES DARBU SASTĀVS UN APJOMI	6
3. PIELIETOTĀS METODES	6
3.1. Esošās informācijas apkopošana	6
3.2. Objekta un piegulošās teritorijas apsekošana.....	6
3.3. Urbumu un gruntsūdens novērošanas aku ierīkošana.....	6
4. DARBU REZULTĀTI	8
4.1. Gruntsūdens līmeņa izmaiņas mērījumu rezultāti.....	8
5. SECINĀJUMI	15
6. LITERATŪRAS SARAKSTS	16

ALX-2022/01



IEVADS

Dotajā pārskatā apkopoti dati par veiktajiem gruntsūdens līmeņu izmaiņu izpētes darbiem projektējamajai kapsētai un ar to saistītajām apbūvēm Balteģļu ielā 30, Rīgā (turpmāk – Objekts). Darbs izpildīts pamatojoties uz savstarpēji noslēgto vienošanos starp AS "ALEXAR" (turpmāk – Pasūtītājs) un AS "VentEko" (turpmāk – Izpildītājs).

Darbu mērķis: veikt hidroģeoloģisko izpēti un gruntsūdens līmeņa izmaiņu monitoringu vismaz 4 (četros) urbumos, tā lai vienmērīgi tiktu noklāta visa lokālplānojuma teritorija 12 mēnešu laikā. Darbi tika veikti pamatojoties uz Pasūtītāja un Rīgas domes lokālplānojuma izstrādei zemes vienībā Balteģļu ielā 30 darba uzdevumos noteiktajām prasībām.

Zemes gabalā plānots ierīkot tradicionālās apbedījumu teritorijas, ar to saistītās ēkas un infrastruktūru, sēru birzi un kolumbāriju.

Izpētes darbus uzraudzīja un apstiprināja I. Indāns (Būvprakses sertifikāts Nr. 2-00008 Ģeotehniskā inženierizpēte un ģeotehniskā uzraudzība. Izsniegts: 23.02.2016.).

Veicamie darbi

Atbilstoši Rīgas domes izdotajam tehniskajam uzdevumam, izpētes Objektā jāveic sekojošus darbus:

1. Teritorijas hidroģeoloģisko apstākļu noteikšana:
 - Gruntsūdens līmeņa noteikšana,
 - Gruntsūdens plūsmas virziena noteikšana,
 - Gruntsūdens līmeņa iegulas dziļuma noteikšana gada laikā;
2. Izpētes teritorijas gruntsūdens līmeņa dziļumu svārstību analīze;
3. Zonējuma noteikšanu ar gruntsūdens līmeņa iegulas dziļumu virs 2 m plānotā teritorijā.
4. Rekomendācijas turpmākai darbībai.
5. Pārskata par gruntsūdens līmeņa monitoringa rezultātiem sagatavošana.

Pārskats par plānotās tradicionālās apbedījumu teritorijas, ar to saistīto ēku un infrastruktūru, sēru birzi un kolumbāriju izveidošanu, sagatavots saskaņā ar MK noteikumu Nr. 509 "Aizsargjoslu ap kapsētām noteikšanas metodika" prasībām un LVĢMC 2018.gadā aktualizētajiem "Metodiskie norādījumi par hidroģeoloģiskās izpētes pārskatu sagatavošanu un noformēšanu".

1. OBJEKTA RAKSTUROJUMS

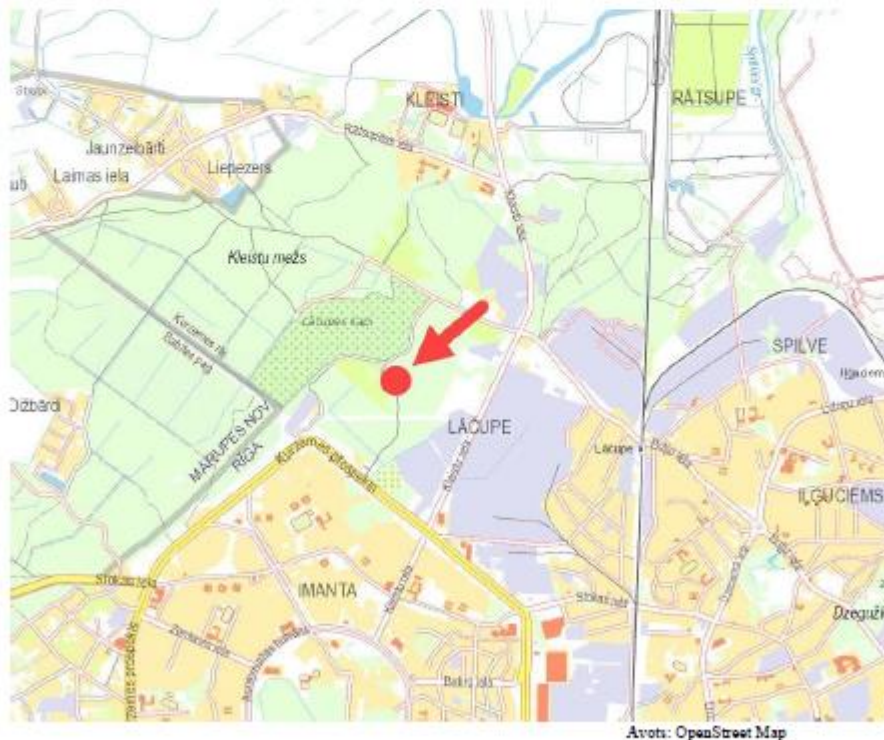
Lokālplānojuma (izpētes) teritorija atrodas uz ziemeļiem no Imantas apkaimes, ārpus blīvi apbūvētās un apdzīvotās teritorijas, meža kvartālā starp Balteģļu, Buļļu, Kleistu ielām un Kurzemes prospektu. Otrpus Balteģļu ielai, uz ziemeļrietumiem no Lokālplānojuma teritorijas, atrodas Lāčupes kapsētas teritorija, uz austrumiem – esoša dzīvojamā ēka, bijušā viensēta (Balteģļu ielā 32). Uz ziemeļaustrumiem un dienvidiem atrodas esošas mežu teritorijas. Zemesgabalā atrodas neapdzīvotas ēkas un palīgēkas, lauksaimniecībā izmantojama teritorija – augļu dārzi (~ 5,3 ha) un meža teritorija (~ 2 ha). Piekļuve teritorijai ir nodrošināta no Balteģļu



ielas puses pa esošiem piebraucamajiem ceļiem. Zemesgabala dienvidu stūrī šķērso 110 kV augstsprieguma elektrolīnija, kā arī tas ir apgrūtināts ar citu inženiertīklu ekspluatācijas aizsargjoslām un atrodas Lāčupes kapsētas sanitārajā aizsargjoslā.

Izpētes teritorijā plāno attīstīt un labiekārtot jaunu kapsētas teritoriju, paredzot ierīkot gan tradicionālās apbedījumu teritorijas rīdžiniekiem, gan arī izbūvēt kapsētas darbības nodrošināšanai nepieciešamās ēkas un būves (piemēram, kapliču, saimniecības ēkas, autostāvvietas, atkritumu konteineru novietnes, u.tml.), kā arī ierīkot sēru birzi un kolumbāriju, morgu un krematoriju. Lokālplānojuma ietvaros tiks noteiktas un izvērtētas arī plānotās kapsētas sanitārās aizsargjoslas un to ietekme uz apkārtnējo teritoriju un tās apbūvi, ņemot vērā kapsētas teritorijas plānoto izmantošanu un nepieciešamo aizsargjoslu lielumu (no 100 m līdz 300 m). Piekļuve plānotajai kapsētai paredzēta pa esošo Balteglu ielu, nepieciešamības gadījumā precizējot vai grozot ielas sarkanās līnijas Lokālplānojuma teritorijā.

Pamatojoties uz izpētes rezultātiem, tiks plānotas teritorijas turpmākās izmantošanas iespējas, nosakot, piemēram, tradicionālajiem apbedījumiem piemērotāko zonu (pie atbilstoša gruntsūdens dziļuma), sēru birzs un kolumbārija izvietojuma zonu, kā arī attiecīgi nepieciešamo kapsētas ēku un inženierbūvju izvietojuma zonu un funkcijas.



Avots: OpenStreet Map

1. ATTĒLS Objekta atrašanās vieta



Izpētes teritorija ģeomorfoloģiski atrodas Piejūras zemiens Rīgavas līdzenumā. Saskaņā ar Rīgas ģeomorfoloģiskās mikrorajonēšanas datiem pētījumu objekts atrodas Nordeķu – Klanciema kāpu grēdā. Izpētes teritorijā reljefs ir pārveidots cilvēka darbības rezultātā, tas principā ir vāji viļņots. Absolūtās augstuma atzīmes izpētes teritorijā un tās tuvumā ir robežās no 7 līdz 9 m virs jūras līmeņa (turpmāk – vjl), teritorija ir daļēji pārveidota, norakta. Teritorijas dienvidrietumu daļā, kur izveidots drenāžas grāvis reljefa pacēlums ar zemes virsmas atzīmēm līdz 6.2 m vjl.

Objektā ģeoloģiska griezumā augšējo daļu klāj mūsdienu (holocēna) tehnogēnie nogulumi (uzbērums un/vai pārrakta grunts), kuri veido aptuveni 0.1 – 0.5 m biezu slāni, kā arī holocēna eolas izcelsmes jeb vēja sanestajiem (vQ_1) vecuma nogulumu, kas pārstāvēti ar smalka smilti 0,5 – 1,0 m biezumā (sk. 2. pielikumā). Zem tiem iegūļ Augšpleistocēna Latvijas svītas Baltijas ledus ezera limnoglaciālie nogulumi - smalka un puteklaina smiltis. Tātad, izpētes darbu teritorijā sastopami ieži ar labām filtrācijas īpašībām, kas piesārņojuma gadījumā neaizsargā no tā iekļūšanas gruntsūdens horizontā. Aptuveni no 14 – 18 m dziļumā iegūļ pamatieži – augšdevona Salaspils svītas nogulumieži – māli, dolomīti un dolomītmerģeļi ar ģipša starpslāņiem.

Teritorijas hidroģeoloģiskos apstākļus galvenokārt ietekmē atrašanās vieta, ģeomorfoloģiskās īpatnības, meteoroloģiskie apstākļi un hidrogrāfiskais tīkls, t.i., izvietojums Baltijas jūras un Lielupes lielbaseina rajonā. Pirmais pazemes ūdens (gruntsūdens) horizonts jeb pirmais bezspiediena ūdens horizonts veidojas smilšainajā gruntī. Izpētes darbu laikā (no 2022. gada aprīli, līdz 2023. gada martam) tas tika konstatēts no 2.1 m, līdz 2.5 m dziļumā no zemes virsmas jeb absolūtas augstuma atzīmes (Latvijas normālo augstumu sistēma (LAS-2000,5) 4.8 – 7.0 m virs jūras līmeņa. Gruntsūdens plūsma ir virzīta uz dienvidaustrumiem, t.i. paralēli teritorijas DR daļa esošajam grāvim, no ka ūdens tiek novadīts Lāčupītē.

ALX-2022/01



2. VEIKTO IZPĒTES DARBU SASTĀVS UN APJOMI

Projekta ietvaros VentEko veica turpmāk uzskaitītos darbus:

- apkopoja pieejamos materiālus un analizēja informāciju par esošajiem urbumiem izpētes un tai pieguļošajā teritorijā;
- noteica apkārtējo teritoriju jutīgos objektus (upes, grāvji, vides aizsargājami objekti utt.);
- tika ierīkotas 4 novērošanas akas (4÷5 m dziļumā);
- tika veikta urbumu rindas urbšana gruntsūdens līmeņa noteikšanai visā izpētes teritorijā;
- izpētīja pieejamos materiālus par ģeoloģiskajiem un hidroģeoloģiskajiem apstākļiem;
- realizēja gruntsūdens līmeņa dziļuma mērījumus 12 mēnešu garumā;
- veica gruntsūdeņu plūsmas virziena noteikšanu;
- noteica gruntsūdens līmeņa svārstības intervālu;
- veica teritorijas rajonēšanu ar gruntsūdens līmeņa ieguļas dziļumu zem 2 m no zemes virsmas un virs 2 m dziļumā;
- sagatavoja pārskatu par paveiktajiem darbu rezultātiem.

3. PIELIETOTĀS METODES

3.1. Esošās informācijas apkopošana

Esošā informācija par izpētes teritoriju tika iegūta no SIA "Ģeo Eko Risinājumi" "Pārskats par ģeotehniskās izpētes darbiem projektējamajiem kolumbārijiem Balteģļu ielā 30, Rīgā", Rīgas domes 30.03.2022. lēmuma Nr. 1349 "Darba uzdevums lokālplānojuma izstrādei zemes vienībā Balteģļu ielā 30", VSIA "Latvijas Vides, ģeoloģijas un meteoroloģijas centrs" urbumu datu bāzes, topogrāfiskā materiāla u.c.

Tika pētīta ģeoloģiskā uzbūve un hidroģeoloģiskie apstākļi lokālā un reģionālā mērogā, izmantojot ģeoloģiskās kartes, VentEko arhīva materiālus, kā arī citus pieejamos resursus.

Izpētītas internetā pieejamās datu bāzes un reģistri.

3.2. Objekta un pieguļošās teritorijas apsekošana

Plānotās kapsētas teritorijas apsekošanas laikā vizuāli novērtēts apkārtējo objektu (strauti, grāvji, ģeodēziskie reperi utt.) stāvoklis.

Identificēti atsevišķi objekti pieguļošā teritorijā, pievēršot uzmanību tajā esošiem dziļurbumiem un potenciāli piesārņojošiem objektiem.

3.3. Urbumu un gruntsūdens novērošanas aku ierīkošana

Gruntsūdens plūsmas precizēšanai objekta teritorijā tika izurbti 17 izpētes urbumi ar mehānisko urbšanas agregātu Apafor – 30 (–līdz 5,0 m). Četros urbumos tika ierīkotas pagaidu gruntsūdens

ALX-2022/01



novērošanas akas ar filtra kolonnām apakšējā daļā. Visu ierīkoto aku filtra kolonnas un filtra diametrs ir 60 mm, bet tā garums – 2,0 metri. Urbumi tika ierīkoti trijos profilos, lai noteiktu gruntsūdens līmeņa dziļumu un veiktu teritorijas rajonēšanu pēc tā iegūlas dziļuma.

Ierīkoto urbumu un gruntsūdens novērošanas aku izvietojumu skatīt 2. attēlā. Urbumi tika izvietoti tā, lai pēc iespējas precīzāk varētu novērtēt gruntsūdens plūsmu objektā. Izveidotās akas ir paredzētas gruntsūdens līmeņa mērījumiem.

Urbšanas darbi veikti pēc urbšanas vietu precizēšanas, iespējamo komunikāciju atrašanās vietām, ievērojot darba, ugunsdrošības un apkārtējās vides aizsardzības pasākumus. Pēc urbumu un gruntsūdens aku ierīkošanas, tiks veikta to piesaiste plānā un augstumā Latvijas normālā augstumu sistēmā (LAS-2000,5), izmantojot GNSS staciju.

Pēc urbumu aprīkošanas ar filtra kolonnām, akas tika attīrītas (atduļķotas), attīrīšanu veicot, līdz maksimālajai ūdens atbrīvošanai no suspendētām daļiņām. Ierīkoto aku attīrīšanai tika izmantots firmas Whale iegremdējamais, centrālās sūkņis.

Ierīkoto pazemes ūdens novērošanas aku izvietojumu skatīt 2. attēlā, parametrus 1. tabulā, bet to konstrukcijas dotas 2. pielikumā.

1. TABULA

Datu apkopojums par urbumiem un novērošanas akām

Urbuma / novērošanas akas Nr.	Koordinātes		Urbuma/ aku dziļums, m no z.v.	Novērošanas akas augstums, m no z.v.	Akas atveres/ urbuma absolūtais augstums, m vjl	Zemes virsmas absolūtais augstums, m vjl
	X (N)	Y (E)				
U1	314246.44	501369.38	3.0	-	7.96	7.96
U2	314236.85	501352.50	3.0	-	7.79	7.79
U3	314223.86	501347.27	3.0	-	7.32	7.32
U4	314268.10	501399.60	3.0	-	8.00	8.00
U5	314411.86	501345.18	3.0	-	7.91	7.91
U6	314387.73	501309.56	3.0	-	8.00	8.00
U7	314372.88	501289.80	3.0	-	7.78	7.78
U8	314355.25	501261.10	3.0	-	8.13	8.13
U16	314492.51	501149.10	3.0	-	8.38	8.38
U17	314502.08	501099.29	3.0	-	8.42	8.42
U18	314470.54	501087.14	3.0	-	8.49	8.49
U19	314455.69	501067.05	3.0	-	8.31	8.31
U20	314525.27	501091.18	3.0	-	8.74	8.74
1	314428.26	501364.93		0.58	8.443	8.76
2	314427.91	501237.78		0.47	9.505	9.02
3	314254.80	501383.90		0.55	9.123	8.51
4	314490.33	501091.35		0.54	9.259	8.75

Gruntsūdens līmeņa mērījumi pēc urbšanas kā arī novērošanas laikā veikti izmantojot speciālu sertificētu aparatūru – saskares virsmu detektoru (Interface Probe).



4. DARBU REZULTĀTI

4.1. Gruntsūdens līmeņa izmaiņas mērījumu rezultāti

Gruntsūdens līmeņa mērījumi visās novērošanas akās tika veikti vienu reizi mēnesī. Visi gruntsūdens ūdens līmeņa un NP peldošā slāņa biezuma mērījumu rezultāti apkopoti datu bāzes veidā (sk. 4. pielikumā).

Kopumā 2022. – 2023. gadā divpadsmit reizes tika veikti gruntsūdens iegulas līmeņa (no aku atveres) mērījumi. Mērījumu rezultāti ļauj noteikt gruntsūdens līmeņa izmaiņu amplitūdu un sezonālo svārstību.

Pamatojoties uz gruntsūdens līmeņa iegulas dziļuma mērījumiem, kā arī uz veiktajiem urbšanas datiem, tika precizēts gruntsūdens līmeņa iegulas dziļums no zemes virsmas un gruntsūdens plūsmas virziens. Apstrādājot iegūtos datus, tika sastādīti gruntsūdens līmeņa izmaiņu grafiki (3. attēls, 4. attēls), kā arī gruntsūdens plūsmas virziena kartes pie minimālajiem un maksimālajiem gruntsūdens līmeņiem (5. attēls). No šiem grafikiem redzams, ka šajā laika periodā dabisko gruntsūdens līmeņa svārstību amplitūda caurmērā sasniedz 0.76 - 0.94 m. Gruntsūdens līmeņa celšanās atzīmēta pavasarī (2022. gada marts), bet minimālais līmenis bija septembrī – oktobrī (3. attēls).

Izpētes sākumā (pie maksimālajām gruntsūdens līmeņa atzīmēm) veiktie gruntsūdens līmeņa iegulas dziļuma mērījumi pa profiliem uzrādīja, ka lielākajā daļā izpētes teritorijā gruntsūdens līmenis atrodas aptuveni 0.8 – 3.05 m nzv.

Gada griezumā vidējais gruntsūdens līmenis novērošanas akās Nr. 1 - 3 bija dziļāk par 2 m, bet novērošanas akā Nr. 4 bija 1.96 m. Akās Nr. 1, 2 un 3 gruntsūdens līmeņa dziļums, novērojumu laika periodā, nebija seklāks par 2 m (3. tabula).

Izpētes teritorijā 2022. gadā tika veikta, gar DR robežu esošā drenāžas grāvja tīrīšana un atjaunošana, kas aktivizēja lietus un sniega kušanas ūdens novadīšanu. Rezultātā maksimālais gruntsūdens līmenis pavasara maksimumā laikā 2023. gadā martā bija par 13 (2. akā) – 42 (4. akā) cm zemāks nekā 2022. gada martā veiktajos mērījumos. Pārējās divās akās (Nr. 1 un 3) gruntsūdens līmenis bija līdzīgs 2022. gada mērījumiem (3. tabula, 3. attēls, 4. attēls).

Pēc gruntsūdens līmeņa dziļuma un reljefa atzīmes izpētes teritoriju var sadalīt divās zonās: "A" zona ar gruntsūdens līmeņa dziļumu vairāk par 2 m, kas atrodas teritorijas ziemeļaustrumu daļā un "B" zona, kur gruntsūdens atrodas seklāk par 2 m.

"A" zonā atbilst Ministru kabineta noteikumu Nr. 502 "Aizsargjoslu ap kapsētām noteikšanas metodika" 10. punkta prasībām, kas nosaka, ka kapsētu ierīko teritorijā, kur gruntsūdens līmenis nav augstāks par diviem metriem. Šajā zonā ir vietas ar reljefa pazeminājumiem, kur pavasaru palu periodā gruntsūdens līmenis var īslaicīgi atrasties seklāk par 2 m. Kopumā "A" zonā jāveic teritorijas reljefa planēšanu, veicot reljefa izlīdzināšanu zemākajās vietās.

ALX-2022/01



2. TABULA
Datu apkopojums par gruntsūdens līmeņa izmaiņām izpētes teritorijā (25.04.2022.)

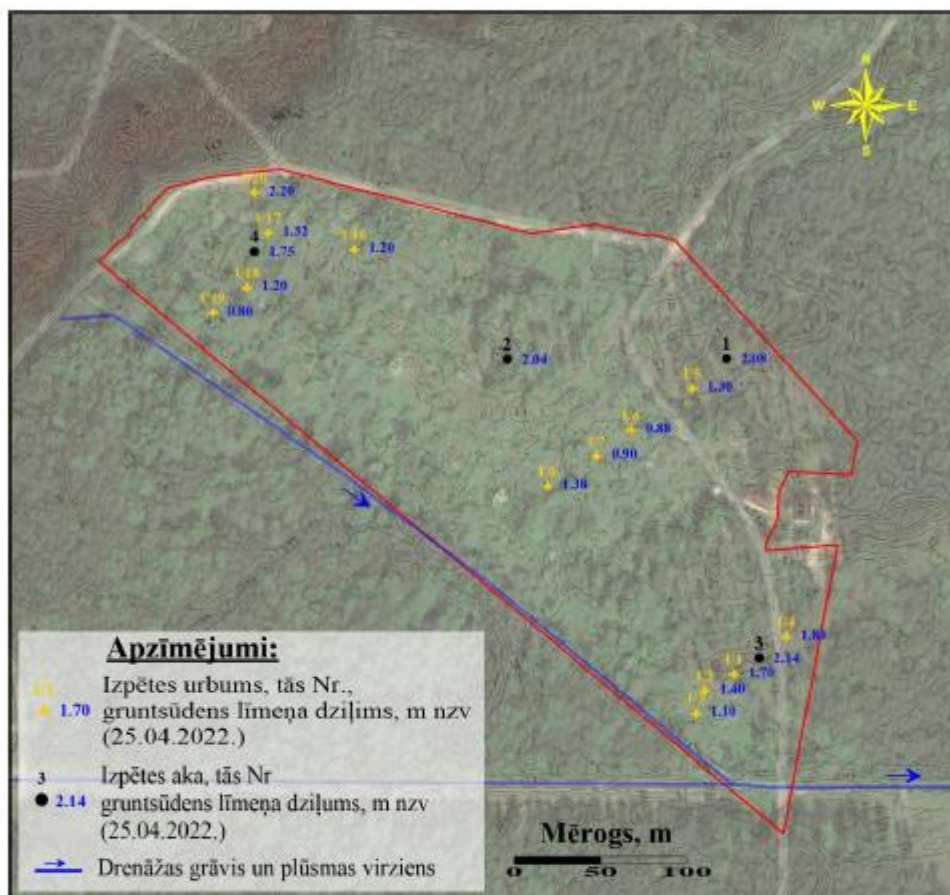
Urbuma / novērošanas akas Nr.	Koordinātes		Urbuma/ akas atveres augstums ⁺ , m vjl	Gruntsūdens dziļums		Gruntsūdens līmenis, m vjl
	X (N)	Y (E)		m no aa ^{**}	m no zv ^{***}	
U1	314246.44	501369.38	7.96	-	1.70	6.46
U2	314236.85	501352.50	7.79	-	1.40	6.59
U3	314223.86	501347.27	7.32	-	1.10	6.42
U4	314268.10	501399.60	8.00	-	1.80	6.40
U5	314411.86	501345.18	7.91	-	1.30	6.81
U6	314387.73	501309.56	8.00	-	0.88	7.32
U7	314372.88	501289.80	7.78	-	0.90	7.08
U8	314355.25	501261.10	8.13	-	1.38	6.95
U16	314492.51	501149.10	8.38	-	1.20	7.38
U17	314502.08	501099.29	8.42	-	1.32	7.30
U18	314470.54	501087.14	8.49	-	1.20	7.49
U19	314455.69	501067.05	8.31	-	0.80	7.71
U20	314525.27	501091.18	8.74	-	2.20	6.74
1	314428.26	501364.93	8.443	2.66	2.08	6.68
2	314427.91	501237.78	9.505	2.41	1.94	7.10
3	314254.80	501383.90	9.123	2.69	2.14	6.43
4	314490.33	501091.35	9.259	1.99	1.45	7.27

*Absolūtais augstums dots metros virs jūras līmeņa (LAS-2000.5).

**Dziļums mērīts no akas atveres (m no aa) augstākā punkta;

*** m no zv – metri no zemes virsmas

ALX-2022/01



2. ATTĒLS Faktu materiāla karte

ALX-2022/01



3. TABULA

Datu apkopojums par gruntsūdens līmeņa izmaiņām izpētes teritorijā

Akas Nr.	Datums	Gruntsūdens dziļums		Gruntsūdens līmenis, m vjl
		m no aa**	m no zv***	
1	25.04.2022.	2.66	2.08	6.680
1	26.05.2022.	2.76	2.18	6.580
1	28.06.2022.	2.89	2.31	6.450
1	29.07.2022.	3.04	2.46	6.300
1	29.08.2022.	3.25	2.67	6.090
1	30.09.2022.	3.31	2.73	6.030
1	28.10.2022.	3.37	2.79	5.970
1	22.11.2022.	3.36	2.78	5.980
1	28.12.2022.	3.00	2.42	6.340
1	27.01.2023.	2.73	2.15	6.610
1	18.03.2023.	2.68	2.10	6.660
1	28.03.2023.	2.61	2.03	6.730
	Vidējais		2.39	6.37
2	25.04.2022.	2.41	1.94	7.095
2	26.05.2022.	2.65	2.18	6.855
2	28.06.2022.	2.91	2.44	6.595
2	29.07.2022.	3.03	2.45	6.475
2	29.08.2022.	3.24	2.66	6.265
2	30.09.2022.	3.25	2.67	6.255
2	28.10.2022.	3.29	2.71	6.215
2	22.11.2022.	3.26	2.68	6.245
2	28.12.2022.	2.77	2.19	6.735
2	27.01.2023.	2.72	2.14	6.785
2	18.03.2023.	2.75	2.17	6.755
2	28.03.2023.	2.65	2.07	6.855
	Vidējais		2.36	6.59
3	25.04.2022.	2.69	2.14	6.433
3	26.05.2022.	2.93	2.38	6.198
3	28.06.2022.	3.16	2.61	5.963
3	29.07.2022.	3.29	2.71	5.833
3	29.08.2022.	3.50	2.92	5.623
3	30.09.2022.	3.63	3.05	5.493
3	28.10.2022.	3.58	3.00	5.543
3	22.11.2022.	3.53	2.95	5.593
3	28.12.2022.	3.12	2.54	6.003
3	27.01.2023.	2.79	2.21	6.333
3	18.03.2023.	2.80	2.22	6.323
3	28.03.2023.	2.73	2.15	6.393
	Vidējais		2.57	5.98

ALX-2022/01

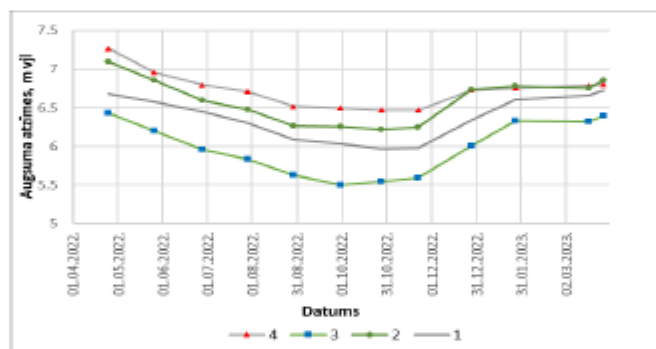


Akas Nr.	Datums	Gruntsūdens dziļums		Gruntsūdens līmenis, m vjl
		m no aa**	m no zv***	
4	25.04.2022.	1.99	1.45	7.269
4	26.05.2022.	2.30	1.76	6.959
4	28.06.2022.	2.46	1.92	6.799
4	29.07.2022.	2.55	1.97	6.709
4	29.08.2022.	2.74	2.16	6.519
4	30.09.2022.	2.76	2.18	6.499
4	28.10.2022.	2.79	2.21	6.469
4	22.11.2022.	2.79	2.21	6.469
4	28.12.2022.	2.53	1.95	6.729
4	27.01.2023.	2.50	1.92	6.759
4	18.03.2023.	2.47	1.89	6.789
4	28.03.2023.	2.45	1.87	6.809
	Vidējais		1.96	6.73

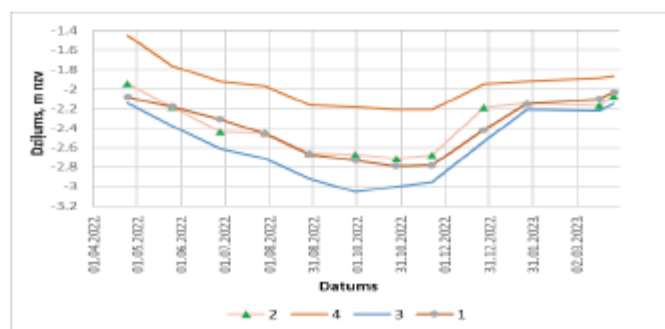
*Absolūtais augstums dots metros virs jūras līmeņa (LAS-2000,5).

**Dziļums mērīts no akas atveres (m no aa) augstākā punkta;

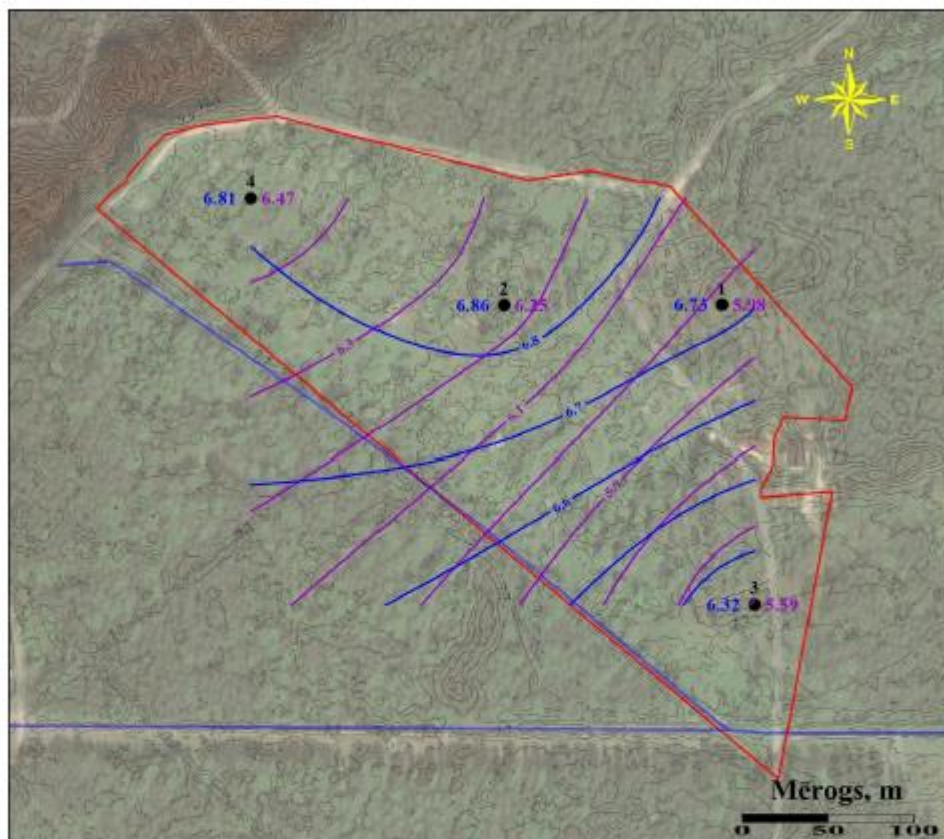
*** m no zv – metri no zemes virsmas



3. ATTĒLS Gruntsūdens līmeņa augstuma izmaiņu grafiks



4. ATTĒLS Gruntsūdens līmeņa dziļuma izmaiņu grafiks

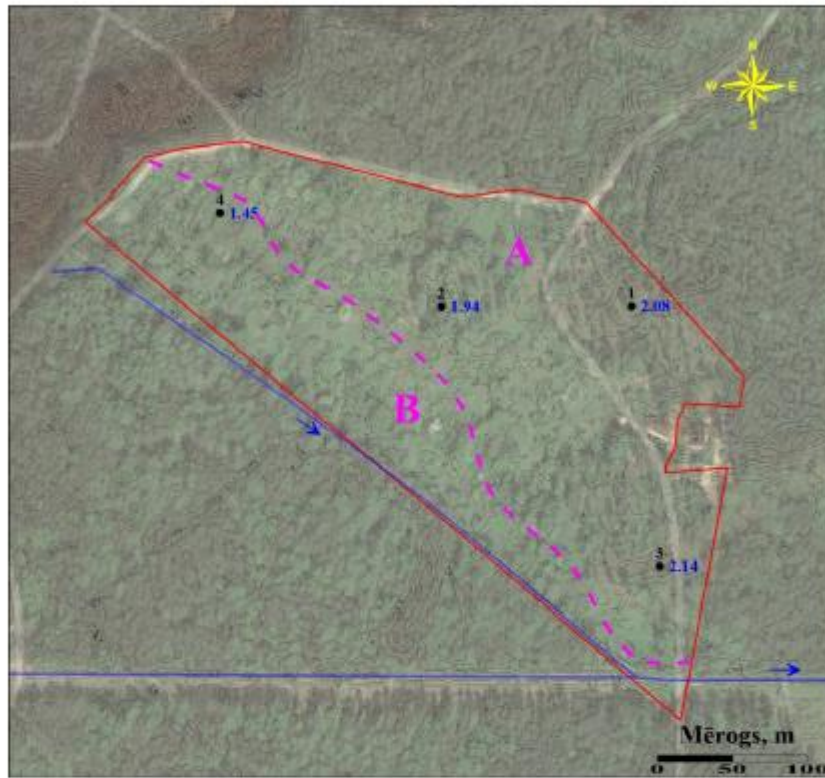


Apzīmējumi:

- | | | | |
|-------------|-------------------------------------|---------------|----------------------------------|
| 3 | Izpētes aka, tās Nr | — 5.8 — | Hidroizohipsa, tās vērtība m vjl |
| 6.32 ● 5.59 | gruntsūdens līmeņa augstums, m vjl | (28.03.2023.) | |
| | zila krāsa 28.03.2023., | — 5.2 — | Hidroizohipsa, tās vērtība m vjl |
| | violeta - 22.11.2022. | | (22.11.2022.) |
| → | Drenāžas grāvis un plūsmas virziens | | |

5. ATTĒLS Gruntsūdens līmeņa karte

ALX-2022/01



Apzīmējumi:

- | | | | |
|--------|---|---|---|
| 3 | Izpētes aka, tās Nr | A | zona ar gruntsūdens līmeņi dziļāk par 2 m nzv |
| ● 2.14 | gruntsūdens līmeņa dziļums, m nzv (25.04.2022.) | B | zona ar gruntsūdens līmeņi seklāk par 2 m nzv |
| → | Drenāžas grāvis un plūsmas virziens | | |

6. ATTĒLS Teritorijas zonējums pēc gruntsūdens līmeņa dziļuma

ALX-2022/01



5. SECINĀJUMI

1. Pamatojoties uz Rīgas domes 30.03.2022. lēmumu Nr. 1349 "Darba uzdevums lokālpārplānojuma izstrādei zemes vienībā Balteģļu ielā 30" izpētes teritorijā tika ierīkotas 4 akas gruntsūdens līmeņa mērījumu veikšanai. Mērījumi tika veikti divpadsmit mēnešu laika periodā.
2. Izpētes teritorijā plāno attīstīt un labiekārtot jaunu kapsētas teritoriju, paredzot ierīkot gan tradicionālās apbedījumu teritorijas, gan arī izbūvēt kapsētas darbības nodrošināšanai nepieciešamās ēkas un būves (kapliņu, saimniecības ēkas, autostāvvietas, atkritumu konteineru novietnes, u.tml.), kā arī ierīkot sēru birzi.
3. Izpētes darbu laikā (no 2022. gada aprīļa līdz 2023. gada martam) gruntsūdens līmenis tika konstatēts no 1.45 m, līdz 3.05 m dziļumā no zemes virsmas jeb absolūtās augstuma atzīmēs (Latvijas normālo augstumu sistēma (LAS-2000,5) 5.49 – 7.27 m virs jūras līmeņa. Gruntsūdens plūsma ir virzīta uz dienvidaustrumiem, t.i. paralēli teritorijas DR daļā esošajam grāvim, no ka ūdens tiek novadīts Lāčupītē.
4. Gada griezumā vidējais gruntsūdens līmenis novērošanas akās Nr. 1 – 3 bija dziļāks par 2 m, bet novērošanas akā Nr. 4 bija 1.96 m. Akās Nr. 1, 2 un 3 gruntsūdens līmeņa dziļums, novērojumu laika periodā, nebija seklāks par 2 m (3. tabula).
5. Pēc gruntsūdens līmeņa dziļuma un reljefa atzīmes izpētes teritoriju var sadalīt divās zonās: "A" zona ar gruntsūdens līmeņa dziļumu vairāk par 2 m, kas atrodas teritorijas ziemeļaustrumu daļā un "B" zona, kur gruntsūdens atrodas seklāk par 2 m.
6. "A" zona atbilst Ministru kabineta noteikumu Nr. 502 "Aizsargjoslu ap kapsētām noteikšanas metodika" 10. punktā noteiktajām prasībām, kas nosaka, ka kapsētu ierīko teritorijā, kur gruntsūdens līmenis nav augstāks par diviem metriem. Šajā zonā ir vietas ar reljefa pazeminājumiem, kur pavasaru palu periodā gruntsūdens līmenis var īslaicīgi atrasties seklāk par 2 m. Kopumā "A" zonā jāveic teritorijas reljefa planēšanu, veicot reljefa izlīdzināšanu zemākās vietās.

ALX-2022/01



6. LITERATŪRAS SARAKSTS

1. Dobkevičius M. Hidrogeodinamika. Vilnius, Enciklopedija, 2001.
2. Latvijas PSR Ģeoloģijas Pārvaldes Kwartāra nogulumu karte mērogā 1:50 000.
3. Valsts Ģeoloģijas Dienesta Kwartāra nogulumu karte mērogā 1:200 000.
4. Valsts Ģeoloģijas Dienesta Pirmskwartāra nogulumu karte mērogā 1:200 000.
5. SIA "Geo Eko Risinājumi", Pārskats par ģeoloģiskās izpētes darbiem detālpilnojuma teritorijai Zaļā ielā 27, Jēkabpilī (kadastra apzīmējums 56010020038). Rīga, 2016.
6. Aizsargjoslu likums. Pieņemts 05.02.1997. Latvijas Republikas Saeima.
7. 1998. gada 29. decembrī MK noteikumi Nr. 502 "Aizsargjoslu ap kapsētām noteikšanas metodika".
8. <https://www.meteo.lv/lapas/metodiskie-noradijumi?id=2270> LVĢMC metodiskie norādījumi par hidroģeoloģiskās izpētes pārskatu sagatavošanu un noformēšanu: aizsargjoslu ap pazemes ūdens ņemšanas vietām noteikšanas metodika. Pārskatos par hidroģeoloģisko izpēti biežāk sastopamo kļūdu apskats. (Versija atjaunota 20.09.2018).
9. <http://www.meteo.lv/apex> LVĢMC datu bāze Atradņu reģistrs, Urbumu statuss.

ALX-2022/01

KOPIJA

LBS



KOPIJA

LATPA-S3-176

**LATVIJAS BŪVINŽENIERU SAVIENĪBAS
BŪVNICĪBAS SPECIĀLISTU CERTIFIKĀCIJAS INSTITŪCIJAS**

BŪVPRAKSES SERTIFIKĀTS

**INTAM INDĀNAM
PK 191181-10716**

*Izdots saskaņā ar Latvijas Būvinženeru savienības
Būvniecības speciālistu sertifikācijas institūcijas
2016. gada 17. februāra lēmumu Nr. 414,
ar kuru Intam Indānam, p.k. 191181-10716, ir piešķirts un
reģistrēts Būvniecības informācijas sistēmā būvprakses sertifikāts:*

1) inženierizpētē – ģeotehniskā inženierizpētē Nr. 2-00008

*Sertifikāta saņēmējs apņēmis savā darbībā ievērot Latvijas Republikas likumus
un pastāvošos būvniecības normatīvus, kā arī Būvspeciālistu ētikas kodeksu.*

*Ar informāciju par būvspeciālistu reģistrā iekļautajām ziņām var iepazīties
BIS tīmekļa vietnē https://bis.gov.lv/bisp/lv/specialist_certificates.*

LBS BSSI galvenais administrators



Mārtiņš Straume

KOPIJA

KOPIJA

4.3. Ornitologa atzinums par iespējamo ietekmi uz īpaši aizsargājamām putnu sugām

KĀRLIS MILLERS

EKSPERTS/ORNITOLOGS

Eksperta sertifikāts Nr. 052

Sertifikāts pagarināts 07.03.2014., derīgs līdz 06.03.2024.

Rīga, 20.06.2023. KM/123

Eksperta/ornitologa Kārļa Millera atzinums par lokālpārplānojuma izstrādes īpašumam Balteglu ielā 30, Rīgā iespējamo ietekmi uz īpaši aizsargājamām putnu sugām tā teritorijā un tuvējā apkārtnē

1. Pasūtītājs

„RĪGAS APBEDIŠANAS DIENESTS” SIA
Kooperatīva iela 17
Rīga
LV-1067
Reģ. Nr. 42403048854

Darbības ierosinātājs

„RĪGAS APBEDIŠANAS DIENESTS” SIA
Kooperatīva iela 17
Rīga
LV-1067
Reģ. Nr. 42403048854

Atzinums paredzēts lokālpārplānojuma izstrādei Rīgā, Balteglu ielā 30 (turpmāk – Lokālpārplānojums).

2. Plānotās darbības vieta

Lokālpārplānojuma teritorija atrodas Rīgas valstspilsētas administratīvās teritorijas rietumu pusē, Balteglu ielā 30. Saskaņā ar ekspertam sniegto informāciju *Lokālpārplānojuma* teritorija ietver zemes vienību ar kadastra apzīmējumu 01000800630 aptuveni 7.9182 ha platībā (1. pielikums).^{1,2}

3. Plānotā darbība

Lokālpārplānojuma izstrādes rezultātā plānots grozīt Rīgas teritorijas plānojumu 2006.–2018. gadam, radot priekšnoteikumus sekmīgai uzņēmējdarbībai, nosakot kapsētas un ar to saistītās apbūves izveidei nepieciešamo funkcionālo zonējumu un tās darbības veikšanai nepieciešamo infrastruktūru.³

Rīgas ilgspējīgas attīstības stratēģijā līdz 2030.gadam (turpmāk – Stratēģija) lokālpārplānojuma teritorija paredzēta kā teritorija ar lielu apzaļumojuma blīvumu. Stratēģijas Rīgas pilsētas struktūrplānā tā ir raksturota kā zaļais centrs, kas pilda zaļo filtru funkciju, nepieļaujot stihiskus suburbanizācijas procesus šajā virzienā.³

Apstādījumu struktūras un publisko ārtelpu tematiskajā plānojumā lokālpārplānojuma teritorija noteikta kā apstādījumu un publisko ārtelpu pamatstruktūru veidojošā struktūra, tādējādi nosakot tās nozīmi apstādījumu kvantitatīvā un kvalitatīvā nodrošinājumā. Lokālpārplānojuma teritorija robežojās ar Lāčupes kapsētu, kuras ziemeļu daļā ir paredzēta tās paplašināšana, veidojot šo apgabalu par svarīgu apbedīšanas kultūras centru. Saskaņā ar Apstādījumu struktūras un publisko ārtelpu tematiskā plānojuma vadlīnijām, zaļo centru kapsētas ir viens no pamatelementiem līdzīgi mežiem un mežaparkiem, kur saglabājamās ekoloģiskās un bioloģiskās vērtības. Kā arī, kapsētas ir sociālo jutīgu grupu uzturēšanās vieta, kur īpaša uzmanība jāpievērš pieejamības nosacījumiem un atpūtas vietu izvietojumam. Papildus šajā tematiskajā plānojumā ir vērsta uzmanība uz nepieciešamību izvērtēt iespējas pilsētas teritorijā veidot lolojumdzīvnieku kapsētas.³

4. Plānotās darbības vietas raksturojums

Lokālpilnvarojuma un vienlaikus izpētes teritorija atrodas Rīgas valstspilsētas rietumu daļā starp Lāčupes kapiem ziemeļos un Imantu–3 dienvidos. Ziemeļu pusē robežojas ar Balteģļu ielu, dienvidrietumu stūrī saskaras ar gaisa elektropārvades līniju. Faktiski, visapkārt piegulošā teritorija ir mežaudzes, izņemot ziemeļu daļā, kur aiz Balteģļu ielas sākas Lāčupes kapi.⁴

Izpētes teritorijā divtūkstošo gadu sākumā atradās mazdārziņi, kas laika gaitā pamesti, būves sabrukušas un apvidus pakāpeniski aizaudzis krūmiem/kokiem. Apkārt teritorijai vijas celiņš, vietām taka, savukārt pārējā (centrālā) daļa šķērsojama ar lielām grūtībām, vietām necaurejams briksnājs.⁴

Saskaņā ar Dabas aizsardzības pārvaldes dabas datu pārvaldības sistēmu „Ozols” (turpmāk – DDPS „OZOLS”), teritorijā ir trīs (3) mežaudžu nogabali. Pēc meža inventarizācijas datiem, centrālajā daļā pieaugusi damakšņa tipa audze, kur valdošā suga ir bērzs *Betula pendula* (1. attēls), ziemeļaustrumu malā pieaugusi šaurlapju āreņa tipa audze, dominējošā suga – priede *Pinus sylvestris*, teritorijas dienvidu daļā pieaugusi damakšņa tipa audze, dominējošā suga – priede (2. attēls).²

Gandrīz visā *Lokālpilnvarojuma* teritorijā vērojama antropogēnā noslodze. Teritorijas reljefs lielākoties līdzens, vietām mākslīgi pārveidots.⁴

Pēc DDPS „OZOLS” tuvākās (līdz 4 km) aizsargājamās teritorijas skatāmas 1. tabulā. Attālumi uzrādīti starp plānotās darbības un aizsargājamo teritoriju robežu tuvākajiem punktiem.²

1. tabula. Tuvākās aizsargājamās teritorijas

Teritorijas nosaukums (vietas kods)	Īpaši aizsargājamā dabas teritorija (ĪADT)	NATURA 2000	Dabas liegums (DL) / Dabas parks (DP)	Virziens no plānotās darbības teritorijas	Attālums no plānotās darbības teritorijas
Beberbeķi (LV0301800)	✓	✓	DP	dienvidrietumu	apm. 3,6 km
Piejūra (LV0301700)	✓	✓	DP	ziemeļu/ziemeļrie- tumu	apm. 4,1 km

Saskaņā ar DDPS „OZOLS” pieejamo informāciju, atzinuma sastādīšanas brīdī plānotās darbības teritorijai saistībā ar ornitofaunu nekāda aizsardzības statusa nav. Tā neatrodas īpaši aizsargājamā dabas teritorijā (turpmāk – ĪADT) vai mikroliegumā, tai skaitā Eiropas nozīmes aizsargājamā dabas teritorijā (turpmāk – NATURA 2000).

Pēc DDPS „OZOLS”, *Lokālpilnvarojuma* perifērijā (līdz 500 m) atrodas pieci (5) Eiropas Savienības aizsargājamie biotopu (turpmāk ES biotops) poligoni – *Mežainas piejūras kāpas* (ES:2180).² ES biotopi neietilpst eksperta kompetences sfērā.



1. attēls. Lokālpilnojuma teritorija, skats aptuveni uz DR no X: 501284; Y: 314437. 2022.05.24. © K.Millers



2. attēls. Lokālpilnojuma teritorija, skats aptuveni uz ZA no X: 501397; Y: 314225. 2022.05.24. © K.Millers

5. Plānotās darbības vietas apsekošana

Pirms apsekojumu veikšanas dabā, kamerāli pārbaudīta un izvērtēta DDPS „OZOLS” pieejamā informācija par prioritāro ligzdošanas teritoriju izvietojumu *Lokālpilnojuma* teritorijā un tā perifērijā (līdz 500 m) divām sugu grupām, saskaņā ar to aizsardzības plāniem:

1. „Apodziņa *Glauucidium passerinum*, bikšainā apoga *Aegolius funereus*, meža pūces *Strix aluco*, urālpūces *Strix uralensis*, ausainās pūces *Asio otus* un ūpja *Bubo bubo* aizsardzības plāns”⁵ (turpmāk – Pūču plāns);
2. „Mazā dzeņa *Dryobates minor*, vidējā dzeņa *Leiopicus medius*, baltmugurdzeņa *Dendrocopos leucotos*, dižraibā dzeņa *Dendrocopos major*, trīspirkstu dzeņa *Picoides tridactylus*, melnās dzilnas *Dryocopus martius* un pelēkās dzilnas *Picus canus* aizsardzības plāns”⁶ (turpmāk – Dzeņu plāns).

Pēc Pūču plānā pieejamās informācijas, *Lokālpilnojuma* ziemeļaustrumu stūris nepilnu 0,4 ha platībā formāli pārklājas ar ūpja (ĪAS/MIK/ES I suga) aizsardzībai prioritāro slāni (OBJECTID 715 pēc DDPS „OZOLS”). Vienlaikus, šis pats slānis gan ziemeļu, gan rietumu virzienā ietilpst 500 metru perifērijas zonā.²

Saskaņā ar Pūču plānu tas pats *Lokālpilnojuma* ziemeļaustrumu stūris nepilnu 0,4 ha platībā formāli pārklājas ar bikšainā apoga (ĪAS/MIK/ES I suga) aizsardzībai prioritāro slāni (OBJECTID 1021 pēc DDPS „OZOLS”). *Lokālpilnojuma* perifērija (līdz 500 m) kā ziemeļu, tā rietumu virzienā pārklājas ar vēl vienu sugas aizsardzībai prioritāro slāni (OBJECTID 1032 pēc DDPS „OZOLS”).²

Pēc Dzeņu plānā pieejamās informācijas, *Lokālpilnojuma* teritorija un tā perifērija (līdz 500 m) pārklājas ar vidējā dzeņa (ĪAS/MIK/ES I suga) aizsardzībai prioritāro slāni (OBJECTID 1335 pēc DDPS „OZOLS”).²

Veicot datu kamerālo analīzi, jau preventīvi secināts, ka *Lokālpilnojumā* esošā dzīvotne visdrīzāk ir nepiemērota kā ūpim, tā bikšainajam apogam (antropogēnā slodze, traucējums) un neatbilstoša vidējam dzenim („dzīvotne” – pamatā briksnājs, neliels priežu puduris, atsevišķi bērzi). Neskatoties uz kamerāli veiktajiem secinājumiem, pieņemts lēmums pārliecināties par to atbilstību faktiskajai situācijai. Tādejādi, respektējot atsevišķu nevalstisko organizāciju uzņēmīgi pausto nostāju par Pūču, Dzeņu plāniem – neatkarīgi no faktiskās situācijas dabā, izpēti teritorijai pārklājoties ar Pūču un/vai Dzeņu plānos kamerāli ģenerēto īpaši aizsargājamo putnu sugu aizsardzībai prioritārajām teritorijām, jāveic to apsekojumi saskaņā ar plānos minēto metodiku, lai pārliecinātos par (ne-)iespējamo īpaši aizsargājamo sugu klātbūtni.

Apsekojumu laikā visas sugas provocētas, atskaņojot to balss ierakstus no mobilā tālruņa Sony Xperia 5 III (XQ-BQ52), izmantojot JBL Flip 5 Bluetooth skandu ar 20W maksimālo skaļruņa izejas jaudu. Visi atskaņotie balss ieraksti ir atbilstoši Pūču un Dzeņu plānu metodikās paustajiem nosacījumiem.

Provocēšanas vietas izvēlētas, ekspertam kamerāli analizējot DDPS „OZOLS” pieejamo informāciju, saskaņā ar Pūču un Dzeņu plānā atspoguļotajiem prioritārajiem slāņiem un adaptējot staciju atrašanās vietas atbilstoši faktiskajai situācijai lauka apstākļos. Izvēlēts viens novērojumu punkts – stacija (2. tabula), kurā secīgi atskaņots vispirms 10 min ilgs bikšainā apoga un pēc tam ūpja teritoriālās balss ieraksts. Iespējamā bikšainā apoga un ūpja klātbūtne pārbaudīta pēc vietējā nautiskās krēslas sākuma. Ūpja balss atskaņošanai izmantota sekojoša metode – divreiz atskaņots pilns 10 minūšu ūpja balss ieraksts, tad 10 minūtes pauze, atkal divreiz 10 minūšu ieraksts un vēl 10 minūtes gaidīta atbildes reakcija.

Vidēja dzeņa iespējamās klātbūtnes konstatēšanai izvēlēti divi novērojumu punkti (2. tabula), kuros atskaņots 5 min ilgs vidējā dzeņa vokalizācijas ieraksts trīs stundu laika posmā pirms nautiskā saulrieta.

2. tabula. Atskaņošanas vietas koordinātas LKS-92 koordinātu sistēmā.

Suga	X coord	Y coord
Bikšainais apogs un ūpis	501338	314494
Vidējais dzenis	501001	314477
Vidējais dzenis	501339	314207

Analizēti aktuālie (atkarībā no sugas, 1 – 10 gadu periodā, līdz eksperta apsekojumam dabā) un ticamie(!) DDPS „OZOLS” dati, par putnu sugām, kuras iekļautas Ministru kabineta 2000. gada 14. novembra noteikumos Nr. 396 par īpaši aizsargājamo sugu un ierobežoti izmantojamo īpaši aizsargājamo sugu sarakstā⁷ (turpmāk ĪAS), 2012. gada 18. decembra noteikumos Nr.940 par mikroliegumu izveidošanas un apsaimniekošanas kārtību, to aizsardzību, kā arī mikroliegumu un to buferzonu noteikšanu⁸ (turpmāk MIK), kā arī Eiropas Parlamenta un Padomes Direktīvas 2009/147/EK par savvaļas putnu aizsardzību I pielikumā⁹ (turpmāk ES I) un to iespējamām dzīvotnēm *Lokālpilnojuma* teritorijā.

Teritorijas ģenerālā izpēte un apsekošana, tās vizuālā un akustiskā kontrole, veikta 2022. gada 24. maijā, ideālos meteoroloģiskajos apstākļos (3. tabula), ejot kājām (2. pielikums). Maršruts izvēlēts tā, lai iegūtu kvalitatīvus datus un maksimālu priekšstatu par *Lokālpilnojuma* teritorijas ornitofaunu, t.sk. iespējamajām ĪAS/MIK/ES I putnu sugām. Papildus apsekojumi veikti 2023. gada pavasarī.⁴

3. tabula. Teritorijas apsekošana 2022. gada maijā un 2023. gada pavasarī

N.p.k.	Datums	Laiks (no – līdz)	Metode	Meteo
1.	2022.05.24.	08:20 – 10:30	Teritorija apsekota ejot kājām, veicot tās vizuālo un akustisko kontroli.	D/DA vējš 0 – 2 m/s, mākoņi 0 – 10%, +15– +19 °C
2.	2023.13.02.	17:30 – 18::55	Provocēts ūpis 1h ar 10 min balss ierakstu.	R vējš 3 m/s, mākoņi 80%, +3 °C
3.	2023.18.03.	17:20 –19:50	Provocēts vidējais dzenis (5 min), bikšainais apogs (10 min) un ūpis (1h ar 10 min balss ierakstu).	D/DA vējš 5 m/s, mākoņi 100%, +7 °C
4.	2023.15.04.	19:35 –20:45	Provocēts vidējais dzenis (5 min) un bikšainais apogs (10 min).	DA vējš 2 – 5 m/s, mākoņi 60 – 80%, +12 °C

Izmantotā tehnika:

- binoklis Swarovski EL 10x42 WB;
- fotoaparāts Canon R;
- fotoobjektīvs Canon 100-400mm/f:5,6 II;
- viedtālrunis Sony Xperia 5 MK3 (XQ–BQ52) un Locus Map Pro V 3.56.0;
- JBL Flip 5 Bluetooth, skanda JBL Flip 5 max 20W (atskaņojamo frekvenču diapazons no 65 Hz līdz 20 kHz).

*Eksperta dati*⁴

Izpētes laikā novērotas vairāk kā 20 dažādas putnu sugas ($n=25$), kuras raksturīgas apsekotajai teritorijai un tajā esošajām dzīvotnēm attiecīgajā gadalaikā. Tādas kā krauklis *Corvus corax*, lielā zilīte *Parus major*, paceplītis *Troglodytes troglodytes* u.c. (3. pielikums¹⁰).

Izpētes laikā *Lokālpilānojuma* teritorijā un tā tiešā tuvumā (līdz 50 m) ĪAS/MIK/ES I putnu sugas konstatētas netika.

Izpētes laikā citas apsekotās teritorijas bioloģiskās daudzveidības un ainavas saglabāšanai nozīmīgas vērtības, piemēram, alejas, zinātniski nozīmīgas sugu atradnes u.c., nav konstatētas. Lielo putnu ligzdas atrastas netika. Biotopi vērtēti netika – neietilpst eksperta kompetencē.

*DDPS „OZOLS” dati*²

Analizējot DDPS „OZOLS” pieejamo sugu dzīvotņu informāciju, atrodami aktuāli dati (pēdējo piecu (atsevišķām sugām 10 gadu) laikā no atzinuma tapšanas brīža) par ĪAS, MIK un/vai ES I sugu klātbūtni un novērojumiem izpētes teritorijas perifērijā (līdz 500 m). Kā arī viens ĪAS/ES I sugas novērojums *Lokālpilānojuma* ziemeļrietumu stūrī, faktiski uz robežas ar piegulošo teritoriju, kur 2019. gada 17. jūnijā novērota brūnā čakste *Lanius collurio*.

4. tabula. *Lokālpilānojuma* un tā perifērijā konstatētās ĪAS/MIK/ES I putnu sugas saskaņā ar DDPS „OZOLS”²

Suga/statuss	Izpētes teritorijā	Perifērijā (līdz 500 m)
Vistu vanags <i>Accipiter gentilis</i> ĪAS/MIK/ES I	Nē	Jā
Tītiņš <i>Jynx torquilla</i> ĪAS	Nē	Jā
Vidējais dzenis <i>Dendrocopos medius</i> ĪAS/MIK/ES I	Nē	Jā
Baltmugurdzenis <i>Dendrocopos leucotos</i> ĪAS/MIK/ES I	Nē	Jā
Melnā dzilna <i>Dryocopus martius</i> ĪAS/ES I	Nē	Jā
Brūnā čakste <i>Lanius collurio</i> ĪAS/ES I	Jā	Nē
Mazais mušķērājs <i>Ficedula parva</i> ĪAS/ES I	Nē	Jā

Atzinuma sastādīšanas brīdi citi aktuāli un/vai ticami novērojumi nav zināmi.

6. Plānotās darbības radītās ietekmes novērtējums

Brūnās čakstes *Lanius collurio* (ĪAS/ES I) Latvijā ligzdojošās populācijas lielums tiek vērtēts kā 34 608 – 90 346 pāru, sugas populācijas īstermiņa dinamika ir raksturota kā lejupejoša (Decreasing) un ilgtermiņa dinamika kā lejupejoša (Decreasing). Atbilstoši starptautiski atzītajiem Starptautiskās Dabas un dabas resursu aizsardzības savienības (International Union for Conservation of Nature, turpmāk tekstā – IUCN) kritērijiem, sugas apdraudētības pakāpe Latvijā novērtēta kā jutīga (VU - Vulnerable).¹¹

Meža zemēs nereti ligzdojoša, bet tomēr samērā īsu laika periodu, jo piemērotais biotops, izcirtumi un jaunaudzes, ligzdošanai nepieciešamos apstākļus nodrošina tikai dažus gadus.

Apsekojuma laikā *Lokālpilānojuma*/izpētes teritorijā nav konstatēta – dzīvotnes nepiemērotība.⁴

Ievērojot terminēto darbu ierobežojumu (atmežošanas liegumu ligzdošanas sezonā) no 1. marta līdz 30. jūnijam, apdraudējums iespējamām dzīvotnēm *Lokālpilānojuma*/izpētes teritorijā, tuvējā apkārtnē un perifērijā kā arī populācijai kopumā nav paredzams.⁴

Mazā mušķērāja *Ficedula parva* (ĪAS/ES I) Latvijā ligzdojošās populācijas lielums tiek vērtēts kā 49 972 – 10 5507 pāru, sugas populācijas īstermiņa dinamika ir raksturota kā pieaugoša (Increasing) un ilgtermiņa dinamika kā stabila (Stable). Atbilstoši IUCN kritērijiem, sugas apdraudētības pakāpe Latvijā novērtēta kā droša (LC – Least Concern).¹¹

Mazā mušķērāja ligzdošanai nepieciešami mitri vidēja vecuma un veci lapkoku vai jaukti saimnieciskās darbības neskarti vai maz skarti meži ar daudziem struktūras elementiem – kritālām, stubenīem, sausokņiem – un samērā skraju pamežu. Sugai raksturīgi aizņemt teritoriju, kas atrodas samērā tālu no lielākiem atvērumiem vai meža malas vidēji 170 m (mazākā konstatētā distance 60 m) līdz audzes malai (Ķerus u. c. 2021; Brazaitis 2011).^{11; 12}

Apekojuma laikā *Lokālplānojuma/izpētes* teritorijā nav konstatēts – dzīvotnes nepiemērotība.⁴

Ievērojot terminēto darbu ierobežojumu (atmežošanas liegumu ligzdošanas sezonā) no 1. marta līdz 30. jūnijam, apdraudējums iespējamām dzīvotnēm *Lokālplānojuma/izpētes* teritorijā, tuvējā apkārtnē un perifērijā kā arī populācijai kopumā nav paredzams.⁴

Melnā dzilna (ĪAS/ES I) apdzīvo gan skujkoku, gan lapu koku, gan jauktus mežus, gan lielus vienlaidus meža masīvus, gan mozaikveida ainavu, t.sk. mežastepi, augļudārzus un plantācijas. Var dzīvot gan audzēs ar daudzveidīgu koku sugu sastāvu, gan tādās, kur izteikti dominē viena suga. Izmanto arī urbanizētu vidi – parkus, botāniskos dārzus, kapsētas utt. Obligātas prasības ir liela izmēra koki ligzdošanai un pietiekams daudzums barības sasniedzamā apkārtnē.⁷

Latvijā īpaši aizsargājama putna suga un EP Putnu direktīvas I pielikumā iekļauta suga. Latvijā ligzdojošās populācijas lielums tiek vērtēts kā 6000 – 10 000 pāru, sugas populācijas īstermiņa dinamika ir raksturota kā stabila (Stable) un ilgtermiņa dinamika kā lejupejoša (Decreasing). Atbilstoši IUCN kritērijiem, sugas apdraudētības pakāpe Latvijā novērtēta kā droša (LC - Least Concern).⁶

Apekojuma laikā *Lokālplānojuma/izpētes* teritorijā nav konstatēta.⁴

Ievērojot terminēto darbu ierobežojumu (atmežošanas liegumu ligzdošanas sezonā) no 1. marta līdz 30. jūnijam, apdraudējums iespējamām dzīvotnēm *Lokālplānojuma/izpētes* teritorijā, tuvējā apkārtnē un perifērijā kā arī populācijai kopumā nav paredzams.⁴

Baltmugurdzenis ir ĪAS/MIK/ES I suga un tā ligzdošanas vietu aizsardzības nodrošināšanai var tikt veidoti mikroliegumi 2 – 10 ha platībā⁸.

Sastopams vecākos lapu koku un jauktos mežos, klajumu tuvumā, upju krastos, kā arī kultūrainavā ar lapu koku grupām un krūmājiem. Barības ieguvei baltmugurdzenim nepieciešami gan dzīvi, gan nokaltuši koki un stubenī, arī kritālas. Balstoties uz pētījumu rezultātiem Lietuvā un Polijā secināts, ka baltmugurdzeņa sastapšanas varbūtība sasniedz 90%, ja nokaltušu, bet vēl stāvošu lapu koku stuburu apjoms sasniedz 8–17m³/ha, turklāt 100 ha lielā platībā. Apdzīvotās teritorijas platība tiek vērtēta ap 133–482 ha vienam pārim ar piebildi, ka izcilās dzīvotnēs tā var būt arī mazāka.⁷

Latvijā ligzdojošās populācijas lielums tiek vērtēts kā 4000 – 7000 pāru, sugas populācijas īstermiņa dinamika ir raksturota kā neskaidra (Uncertain) un ilgtermiņa dinamika kā pieaugoša (Increasing). Atbilstoši IUCN kritērijiem, sugas apdraudētības pakāpe Latvijā novērtēta kā droša (LC - Least Concern).¹¹

Apekojuma laikā *Lokālplānojuma/izpētes* teritorijā nav konstatēts – dzīvotnes nepiemērotība.⁴

Ievērojot terminēto darbu ierobežojumu (atmežošanas liegumu ligzdošanas sezonā) no 1. marta līdz 30. jūnijam, apdraudējums iespējamām dzīvotnēm *Lokālplānojuma/izpētes* teritorijā, tuvējā apkārtnē un perifērijā kā arī populācijai kopumā nav paredzams.⁴

Tītiņa *Jynx torquilla* (ĪAS) Latvijā ligzdojošās populācijas lielums tiek vērtēts kā 4000 – 10 000 pāru, sugas populācijas īstermiņa dinamika ir raksturota kā stabila (Stable) un ilgtermiņa dinamika kā pieaugoša (Increasing). Atbilstoši IUCN kritērijiem, sugas apdraudētības pakāpe Latvijā novērtēta kā droša (LC – Least Concern).¹¹

Galvenokārt mājo atklātā ainavā, mežos, parkos un dārzos, biežāk izvēloties vietas, kur tuvumā dzīvo skudras. Tītiņš labprāt apmetas arī lauksaimniecības tīrumos, kurus izmanto kā barotnes.¹³

Apsekojuma laikā *Lokālpilānojuma*/izpētes teritorijā nav konstatēts.⁴

Ievērojot terminēto darbu ierobežojumu (atmežošanas liegumu ligzdošanas sezonā) no 1. marta līdz 30. jūnijam, apdraudējums iespējamām dzīvotnēm *Lokālpilānojuma*/izpētes teritorijā, tuvējā apkārtnē un perifērijā kā arī populācijai kopumā nav paredzams.⁴

Vistu vanaga *Accipiter gentilis* aizsardzībai var tik veidoti mikroliegumi 5–30 hektāru platībā, kaut arī tā nav Latvijas īpaši aizsargājamo putnu sugu sarakstā.⁸

Latvijā ligzdojošās populācijas lielums tiek vērtēts kā 428 – 13 272 pāru, sugas populācijas īstermiņa dinamika ir raksturota kā lejupejoša (Decreasing) un ilgtermiņa dinamika kā nezināma (Unknown). Atbilstoši IUCN kritērijiem, sugas apdraudētības pakāpe Latvijā novērtēta kā stipri apdraudēta (EN - Endangered).¹¹

Vistu vanags ir dienā aktīva plēsīgo putnu suga, kas apdzīvo ļoti dažādus meža biotopus un ir ar tendenci uz slēptu dzīvesveidu. To apdzīvotās teritorijas ir samērā lielas un grūti pārskatāmas. Vistu vanaga konstatēšanas iespējamība ir ievērojami augstāka izmantojot provocēšanas metodi. Vistu vanagi var ligzdot gan lielākos mežu masīvos, gan arī samērā mazos puduros (ap 3 ha platībā). Latvijā izdalāmas divas populācijas - mežos ligzdojošie un urbānā vidē ligzdojošie vanagi. Ligzdošanai būvē lielas zaru ligzdas, kuras var izmantot ilggadīgi, tajā pašā laikā sugai raksturīgi būvēt vairākas rezerves ligzdas.^{14; 15}

Apsekojuma laikā *Lokālpilānojuma*/izpētes teritorijā nav konstatēts – dzīvotnes nepiemērotība.⁴

Ievērojot terminēto darbu ierobežojumu (atmežošanas liegumu ligzdošanas sezonā) no 1. marta līdz 30. jūnijam, apdraudējums iespējamām dzīvotnēm *Lokālpilānojuma*/izpētes teritorijā, tuvējā apkārtnē un perifērijā kā arī populācijai kopumā nav paredzams.⁴

Bikšainais apogs ir ĀS/MIK/ES I suga un tā ligzdošanas vietu aizsardzības nodrošināšanai var tikt veidoti mikroliegumi 2 – 10 ha platībā.⁸

Visā izplatības areālā bikšainā apoga apdzīvotie biotopi ir raksturojami kā saimnieciskās darbības maz ietekmēti veci jauktu koku un skujkoku slēgtie (ēnainie) meži. Sugas pamata izplatības areāls atrodas skujkoku mežu zonā. Eiropas līmenī analizējot sugas sastopamību, par vienu no nozīmīgākajiem faktoriem ir atzīts mežu fragmentācijas līmenis, kas Eiropas dienvidu un centrālajā daļā zemākais ir kalnos, kur izveidotas dažādas aizsargājamās teritorijas, un skujkoku mežu zonā – Baltijā, Fenoskandijā un Krievijā. Sugai ir nozīmīgi biotopi ar lielu alternatīvo ligzdošanas vietu izvēli – bioloģiski veci meži ar lielu dimensiju kokiem.⁵

Latvijā ligzdojošās populācijas lielums tiek vērtēts kā 1088 – 3651 pāru, sugas populācijas īstermiņa dinamika ir raksturota kā neskaidra (Uncertain) un ilgtermiņa dinamika kā lejupejoša (Decreasing). Atbilstoši starptautiski atzītajiem Starptautiskās Dabas un dabas resursu aizsardzības savienības (International Union for Conservation of Nature, turpmāk tekstā – IUCN) kritērijiem, sugas apdraudētības pakāpe Latvijā novērtēta kā stipri apdraudēta (EN – Endangered).¹¹

Saskaņā ar Pūču plānu, *Lokālpilānojuma* ziemeļaustrumu stūris nepilnu 0,4 ha platībā pārsedzas ar bikšainā apoga aizsardzībai prioritāro slāni. Izvērtēta pieejamā informācija un dati kā par Lokālpilānojuma teritoriju, tā par bikšainā apoga ligzdošanas specifiku. Secināts, ka tā nav uzskatāma par atbilstošu sugas ekoloģiskai nišai. Lokālpilānojuma izpētes laikā, kamerāli veiktais secinājums guva apstiprinājumu faktiskos apstākļos dabā – dzīvotne neatbilstoša sugas ekoloģiskai nišai.⁴

Apsekojuma laikā *Lokālplānojuma*/izpētes teritorijā nav konstatēts – dzīvotnes nepiemērotība.⁴

Ievērojot terminēto darbu ierobežojumu (atmežošanas liegumu ligzdošanas sezonā) no 1. marta līdz 30. jūnijam, apdraudējums iespējamām dzīvotnēm *Lokālplānojuma*/izpētes teritorijā, tuvējā apkārtnē un perifērijā kā arī populācijai kopumā nav paredzams.⁴

Balstoties uz līdzšinējo pieredzi, kas iegūta reālos lauka darbu apstākļos, izpētē u.c., un salīdzinot reālo situāciju dabā ar Pūču plānā atspoguļotajiem prioritārajiem slāņiem, secināts, ka Pūču plāns, tāpat kā jebkurš cits informācijas avots, darbā ir izmantojams, bet nav un nevar būt uzskatāms par statistisku un absolūtu vienību.

Ūpis *Bubo bubo* ir ĪAS/MIK/ES I suga, kuras aizsardzībai var tik veidoti mikroliegumi 20 – 40 hektāru platībā.⁸

Latvijā ligzdojošās populācijas lielums tiek vērtēts kā 8 – 73 pāru, sugas populācijas īstermiņa dinamika ir raksturota kā lejupejoša (Decreasing) un ilgtermiņa dinamika kā nezināma (Unknown). Atbilstoši IUCN kritērijiem, sugas apdraudētības pakāpe Latvijā novērtēta kā kritiski apdraudēta (CR - Critically Endangered).¹¹

Ūpis ir Latvijā un Eiropā lielākā pūču suga, tās klātbūtne visbiežāk ir konstatējama pēc raksturīgās balsis. Aizņemtā teritorijā ne reti ir atrodami barības objektu atlikumi jeb plēsumi. Apdzīvotā ainava kopumā ir raksturojama kā sastāvoša no cilvēkam grūti pieejamām vietām, kuru apkārtnē ir labas barošanās vietas – Latvijā ligzdo mazāk traucētos mežu masīvos, Gaujas un tās pieteku smilšakmens atsegumos, un pie atkritumu izgāztuvēm un kažokzvēru audzētavām vai to apkārtnē. Ligzdo galvenokārt uz zemes, tiek veikta mākslīgo ligzdvieta izveidošana. Zināms, ka suga ir sevišķi jutīga pret cilvēku klātbūtnes radīto traucējumu, negatīvi ietekmē arī mežsaimnieciskā darbība.^{5; 11}

Ūpja ligzdošanas teritorijas lielums ir ap 100 – 500 ha, tomēr tas ir variējošs, atkarībā no teritorijas kvalitātes, tāpat suga ir cieši saistīta ar ligzdošanas teritoriju visa gada gaitā, ūpim nav raksturīga migrācija.⁵

Saskaņā ar Pūču plānā pieejamo ģeotelpisko informāciju, *Lokālplānojuma* ziemeļaustrumu stūris nepilnu 0,4 ha platībā formāli pārklājas ar ūpja (ĪAS/MIK/ES I suga) aizsardzībai prioritāro slāni. Vienlaikus šis pats slānis gan ziemeļu, gan rietumu virzienā ietilpst 500 metru perifērijas zonā.

Apsekojuma laikā *Lokālplānojuma*/izpētes teritorijā ūpja klātbūtne vai pazīmes, kas par to varētu liecināt, netika konstatētas.⁴

Ievērojot terminēto darbu ierobežojumu (atmežošanas liegumu ligzdošanas sezonā) no 1. marta līdz 30. jūnijam, apdraudējums iespējamām dzīvotnēm *Lokālplānojuma*/izpētes teritorijā, tuvējā apkārtnē un perifērijā kā arī populācijai kopumā nav paredzams.⁴

Balstoties uz līdzšinējo pieredzi, kas iegūta reālos lauka darbu apstākļos, izpētē u.c., un salīdzinot reālo situāciju dabā ar Pūču plānā atspoguļotajiem prioritārajiem slāņiem, secināts, ka Pūču plāns, tāpat kā jebkurš cits informācijas avots, darbā ir izmantojams, bet nav un nevar būt uzskatāms par statistisku un absolūtu vienību.

Vidējais dzenis ir ĪAS/MIK/ES I suga un tā ligzdošanas vietu aizsardzības nodrošināšanai var tikt veidoti mikroliegumi 2 – 10 ha platībā.⁸

Sastopams galvenokārt platlapju un jauktos mežos, kur aug ozoli, kā arī parkos un kultūrainavā ar vecu koku grupām.⁶

Citviet Eiropā apdzīvo pieaugušus lapu koku mežus, kurus veido koku sugas ar raupju, dziļi rievotu mizas struktūru – tādas kā ozoli. Nereti sastopami arī periodiski pārplūstošos mežos, kur ir šādas koku sugas (piemēram, melnalkšņi) un daudz atmirušas koksnes. Atsevišķos gadījumos

atrasts ligzdojam ļoti vecos dižskābaržu mežos bez ozolu piejaukuma. Dod priekšroku skrajām, labi izgaismotām audzēm ar lielu koku sugu daudzveidību.⁶

Latvijā ligzdojošās populācijas lielums tiek vērtēts kā 5000 – 10 000 pāru, sugas populācijas īstermiņa dinamika ir raksturota kā neskaidra (Uncertain) un ilgtermiņa dinamika kā pieaugoša (Increasing). Atbilstoši IUCN kritērijiem, sugas apdraudētības pakāpe Latvijā novērtēta kā droša (LC - Least Concern).¹¹

Sugas aizsardzībai prioritāri nozīmīgā teritorija formāli pārklājas ar *Lokālplānojuma* teritoriju un ta perifēriju (līdz 500 m).

Apsekojuma laikā *Lokālplānojuma*/izpētes teritorijā nav konstatēts – dzīvotnes nepiemērotība.⁴

Ievērojot terminēto darbu ierobežojumu (atmežošanas liegumu ligzdošanas sezonā) no 1. marta līdz 30. jūnijam, apdraudējums iespējamām dzīvotnēm *Lokālplānojuma*/izpētes teritorijā, tuvējā apkārtnē un perifērijā kā arī populācijai kopumā nav paredzams.⁴

Balstoties uz līdzšinējo pieredzi, kas iegūta reālos lauka darbu apstākļos, izpētē u.c., un salīdzinot reālo situāciju dabā ar Dzeņu plānā atspoguļotajiem prioritārajiem slāņiem, secināts, ka Dzeņu plāns, tāpat kā jebkurš cits informācijas avots, darbā ir izmantojams, bet nav un nevar būt uzskatāms par statistisku un absolūtu vienību.

7. Rekomendācijas

- Nelabvēlīgās ietekmes mazināšanai uz iespējamo ĪAS/MIK/ES I sugu ligzdošanu, tai skaitā arī to sugu, kuras netika konstatētas fenoloģisko īpatnību un/vai apstākļu sakritību rezultātā, bet, kuru klātbūtne teritorijā hipotētiski ir iespējama, **apauguma/veģētācijas novākšana, atmežošana plānojami un veicami, ievērojot maksimālās piesardzības principu, laika posmā no 1. jūlija līdz 28. februārim.**

8. Ietekmju novērtējuma kopsavilkums

- *Lokālplānojuma* teritorijā nav konstatētas retas, aizsargājamas sugas un to dzīvotnes, kas atrodas ārpus ĪADT un mikroliegumiem.
- Apsekojumu laikā *Lokālplānojuma* teritorijā nav konstatēta neviena no ĪAS/MIK/ES I putnu sugām.
- *Lokālplānojuma* teritorijā plānotie risinājumi neskar nevienu ĪADT, NATURA 2000 vai mikrolieguma teritoriju.
- Sugu plānos „Pūces” un „Dzeņi” atspoguļotie dati ir izmantojami tikai un vienīgi kā papildus informācija par teritoriju, nevis kā absolūta, statistiska informācija. Eksperts atkārtoti norāda, ka abi sugu plāni ir tikai un vienīgi rekomendējoša rakstura un tiem nav likuma spēka.
- Sugu plānu „Pūces” un „Dzeņi” izstrādes laikā veidotie prioritārie ligzdošanas slāņi ir ģenerēti kamerāli, ne reti izmantojot (novecojušus) datus un informāciju, kas nesaskan ar aktuālo un faktisko situāciju dabā (prioritārais slānis pārklājas ar izcirtumiem, ūdenstilpēm, lauksaimniecības zemēm u.c.), vai ietver dzīvotnes, kas ir suboptimālas, vai pilnībā nepiemērotas konkrētai putnu sugai.

Izvērtējot situāciju dabā, analizējot 2022. gada maija un 2023. gada pavasara apsekojumu laikā iegūtos datus un citu pieejamo ticamo informāciju, secināts, ka *Lokālplānojuma* izstrāde un tā realizācija dabā, ievērojot terminētos darbības ierobežojumus (apauguma/veģētācijas novākšana, atmežošana plānojami un veicami laika posmā no 1. jūlija līdz 28. februārim) neradīs būtisku ietekmi un apdraudējumu apsekotās

teritorijas ornitofaunai, t.sk. hipotētiski sastopamajām ĪAS/MIK/ES I sugām, to populācijām kopumā, dzīvotnēm un/vai barošanās iespējām.

9. Izmantotā literatūra un informācijas avoti

- ¹ Pasūtītāja sniegtā informācija
- ² Dabas datu pārvaldības sistēma „Ozols” [skatīts 2023. g. 20. jūnijā].
- ³ Rīgas pilsētas domes 2022. gada 30. marta lēmums Nr. 1349 (prot. Nr. 53, 3. §) *Par zemes vienības Balteglu ielā 30 lokālpilnvarojuma kā Rīgas teritorijas plānojuma 2006.–2018. gadam grozījumu izstrādes uzsākšanu*
- ⁴ K. Millera lauka piezīmes
- ⁵ Avotiņš jun. A. 2019. Apodziņa *Glauucidium passerinum*, bikšainā apoga *Aegolius funereus*, meža pūces *Strix aluco*, urālpūces *Strix uralensis*, ausainās pūces *Asio otus* un ūpja *Bubo bubo* aizsardzības plāns. Latvijas Ornitoloģijas biedrība, Rīga.
- ⁶ Bergmanis M., Priednieks J., Avotiņš A., Priedniece I. 2020. Mazā dzeņa *Dryobates minor*, vidējā dzeņa *Leopicus medius*, baltmugurdzeņa *Dendrocopos leucotos*, dižraibā dzeņa *Dendrocopos major*, trīspirkstu dzeņa *Picooides tridactylus*, melnās dzilnas *Dryocopus martius* un pelēkās dzilnas *Picus canus* aizsardzības plāns. Latvijas Ornitoloģijas biedrība, Rīga.
- ⁷ MK 2000. gada 14. novembra noteikumi Nr. 396. [skatīts 2023. g. 20. jūnijā]. Pieejams: <https://likumi.lv/ta/id/12821>
- ⁸ MK 2012. gada 18. decembra noteikumi Nr. 940. [skatīts 2023. g. 20. jūnijā]. Pieejams: <https://likumi.lv/ta/id/253746>
- ⁹ Eiropas Parlamenta un Padomes Direktīva 2009/147/EK (2009. gada 30. novembris) par savvaļas putnu aizsardzību
- ¹⁰ The Clements Checklist of Birds of the World, 6th Edition 2007" (versija 6.5)
- ¹¹ Ķerus V., Dekants A., Auniņš A., Mārdega I., 2021. Latvijas ligzdojošo putnu atlanti 1980-2017. Latvijas Ornitoloģijas biedrība, Rīga.
- ¹² Brazaitis G. 2011. Forest Interior Species Red-breasted Flycatcher *Ficedula Parva* Habitat Selection and Conservation in Intensive Management Areas. Rural development 2011 : 5th international scientific conference, Aleksandras Stulginskis University, Vol. 5, b. 2 (2011), p.26–29.
- ¹³ Mermod, M.; Reichlin, T. S.; Arlettaz, R.; Schaub, M. (2009). "The importance of ant-rich habitats for the persistence of the Wryneck (*Jynx torquilla*) on farmland". *Ibis* 151 (4): 731–742.
- ¹⁴ LOB, 2002. Latvijas meža putni, 2. izdevums. Latvijas Ornitoloģijas biedrība, Rīga.
- ¹⁵ Drazdovskis D., 2016. Vīstu vanaga (*Accipiter gentilis*) konstatēšanas iespējamība Latvijā: divu metožu salīdzinājums un atsevišķu ietekmējošo faktoru analīze. Latvijas Universitāte.

Atzinums sastādīts uz piecpadsmit (15) lapām ieskaitot pielikumus.

Atzinuma derīguma termiņš: Atzinums derīgs līdz 2024. gada 01. septembrim.

Atzinums sastādīts saskaņā ar Ministru kabineta 2010.gada 30.septembra noteikumiem Nr.925 „Sugu un biotopu aizsardzības jomas ekspertu atzinuma saturs un tajā ietvertās minimālās prasības”

DOKUMENTS IR PARAKSTĪTS AR DROŠU ELEKTRONISKO PARAKSTU UN SATUR LAIKA ZĪMOGU

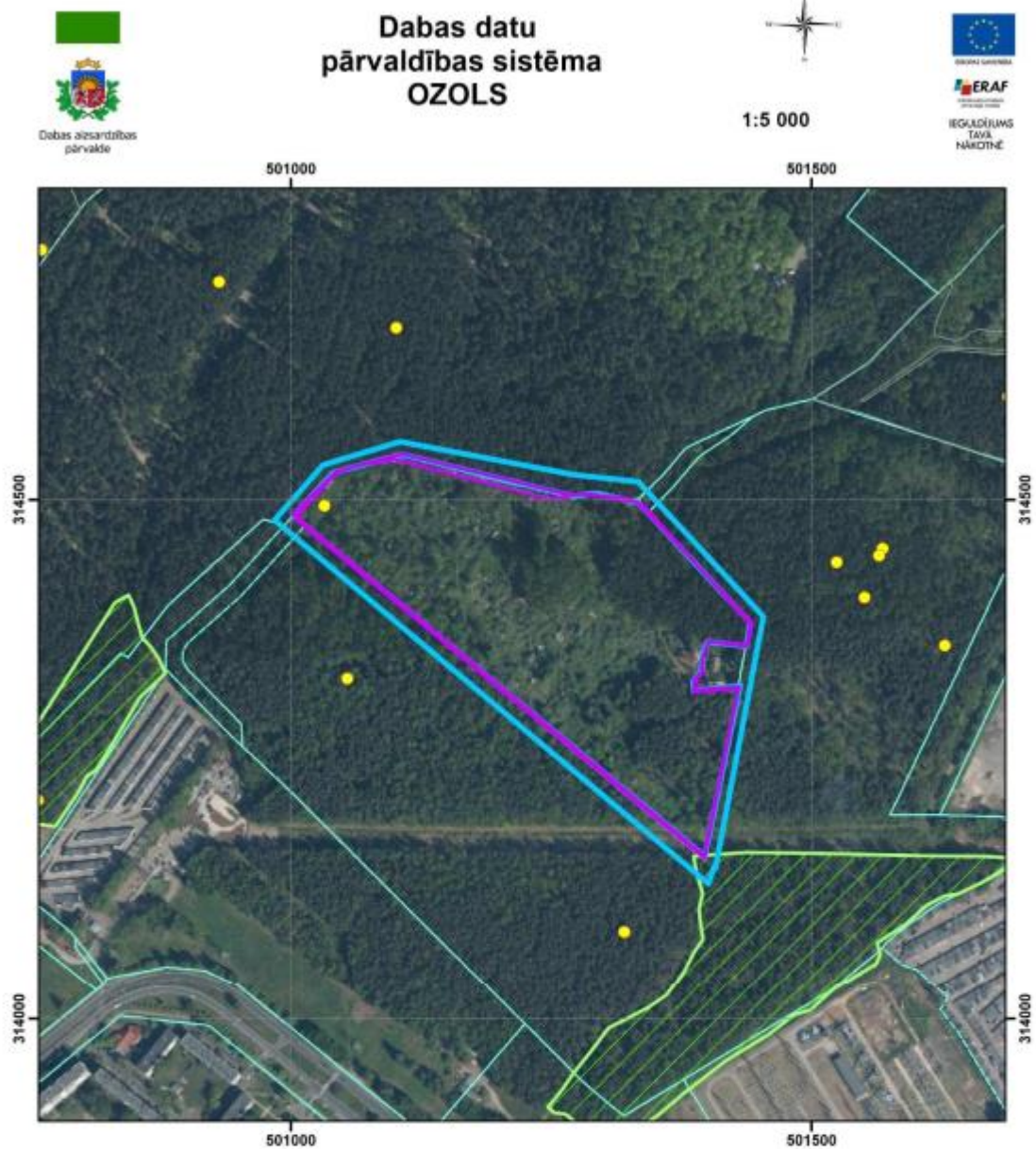
Mg. biol. **Kārlis Millers**

Ornitologs/eksperts

Eksperta sertifikāta nr. 052

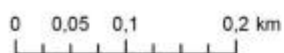
Izsniegts 07.03.2014. / Sugu specializācija – putni

1. pielikums. Izpētes un Lokālplānojuma teritorija



Apzīmējumi

- | | | |
|---------------------------|--------------------------|-------------------|
| Paredzētās darbības vieta | Sugu dzīvotnes (punkti) | Nogabali |
| Izpētes teritorija | Sugu dzīvotnes (laukumi) | Zemes vienības |
| Dižkoks | ĪA Biotopi | bufferLV_forcache |
| Mikroliegumi | | |
| Mikroliegumu buferzonas | | |



Izmantoti: Ortofotokarte mērogā 1:10 000 © Latvijas Ģeotelpiskās informācijas aģentūra, (2008)
 Nekustamā īpašuma valsts kadastra informācijas sistēmas dati, 2017. gads



3. pielikums. Teritorijas apsekošanas laikā konstatētās putnu sugas.

01. Lauku balodis *Columba palumbus*
02. Dižraibais dzenis *Dendrocopos major*
03. Sīlis *Garrulus glandarius*
04. Pelēkā vārna *Corvus cornix*
05. Krauklis *Corvus corax*
06. Pelēkā zīlīte *Poecile montanus*
07. Meža zīlīte *Periparus ater*
08. Cekulzīlīte *Lophophanes cristatus*
09. Lielā zīlīte *Parus major*
10. Dzīlnītis *Sitta europaea*
11. Mizložņa *Certhia familiaris*
12. Paceplītis *Troglodytes troglodytes*
13. Zeltgalvītis *Regulus regulus*
14. Vītītis *Phylloscopus trochilus*
15. Čuņčiņš *Phylloscopus collybita*
16. Melngalvas ķauķis *Sylvia atricapilla*
17. Gaišais ķauķis *Sylvia curruca*
18. Melnais mušķērājs *Ficedula hypoleuca*
19. Sarkanriklīte *Erithacus rubecula*
20. Melnais meža strazds *Turdus merula*
21. Dziedātājstrazds *Turdus philomelos*
22. Mājas strazds *Sturnus vulgaris*
23. Koku čipste *Anthus trivialis*
24. Žubīte *Fringilla coelebs*
25. Ķivulis *Spinus spinus*

5. RĪGAS VALSTSPILSĒTAS PAŠVALDĪBAS MĀJOKĻU UN VIDES DEPARTAMENTA VIDES PĀRVALDES ATZINUMS PAR HIDROLOĢISKO IZPĒTI



RĪGAS DOMES MĀJOKĻU UN VIDES DEPARTAMENTS

VIDES PĀRVALDE

Brīvības iela 49/53, Rīga, LV-1010, tālrunis 67012970

e-pasts: dmv@riga.lv

Rīgā

04.09.2023. Nr. DMV-23-2407-dv

Uz --- Nr. ---

Pilsētvides attīstības pārvaldes
vadītājas p.i. Ivetai Staša-Šaršūnei

Par atzinuma sniegšanu zemes vienības
Balteģļu ielā 30 (kadastra apzīmējums 0100
080 0630) lokālplānojuma izstrādes ietvaros
veikto hidroloģisko izpēti

Rīgas domes (turpmāk – RD) Mājokļu un vides departamenta Vides pārvalde (turpmāk – Vides pārvalde) ir saņēmusi RD Pilsētas attīstības departamenta 18.07.2023. vēstuli Nr. DA-23-1569-dv ar lūgumu sniegt atzinumu par veiktās izpētes atbilstību Rīgas domes Mājokļu un vides departamenta Vides pārvaldes (turpmāk – Vides pārvalde) 14.02.2022. sniegtajiem nosacījumiem Nr. DMV-22-398-dv un sniegt vērtējumu par lokālplānojuma ieceres– kapsētas un ar to saistītās apbūves izveide – īstenošanas iespējām zemes vienībā Balteģļu ielā 30 (kadastra apzīmējums 0100 080 0630), Rīgā, respektējot kaimiņos esošās dzīvojamās apbūves labvēlīgas un kvalitatīvas turpmākās izmantošanas iespējas.

Vides pārvaldes speciālisti savas kompetences robežās ir iepazinušies ar AS “Venteko” sagatavoto “Pārskatu par gruntsūdens līmeņa novērošanas aku tīkla ierīkošanu un monitoringa veikšanu projektējamajai kapsētai un ar to saistītajām apbūvēm zemes gabalā Balteģļu ielā 30, Rīgā (zemes vienībā ar kadastra apzīmējumu Nr. 01000800630)” (turpmāk – Pārskats).

Izvērtējot Pārskatā ietverto informāciju par gruntsūdeņu līmeņiem (2.tabula), secināms, ka no 2022. gada 25. aprīlī 20 veiktajiem urbumiem gruntsūdens līmenis 19 urbumos (U1 līdz U19) ir mazāks kā 2m no zemes virsas, kā arī gruntsūdeņu novērošanas akās 2 un 4 gruntsūdens līmenis bija seklāks kā 2m.

No Pārskata 2. un 6.attēla secināms, ka gruntsūdeņu novērošanas aku vietas ir izvēlētas reljefa paaugstinājumos, attiecīgi secināms, ka teritorijā vidējais gruntsūdens līmenis ir augstāks nekā norādīts atskaitē, gruntsūdeņu novērošanas akās (urbumi veikti

Šis dokuments ir parakstīts ar elektronisko parakstu (bez droša e-paraksta)

reljefa paaugstinājumos, salīdzināšanai nav veikti urbumi zemākajās vietās, tomēr arī reljefa paaugstinājumos gruntsūdens līmenis faktiski visos urbumos ir mazāks par 2m no zemes virsas).

Vēršam uzmanību, ka atbilstoši Ministru kabineta 29.12.1998. noteikumu Nr. 502 "Aizsargjoslu ap kapsētām noteikšanas metodika" (turpmāk – MK noteikumi Nr. 502), 10.punktam kapsētu ierīko teritorijā, kur gruntsūdens līmenis nav augstāks par diviem metriem.

Izvērtējot Pārskatā esošo informāciju, secināms, ka augsto gruntsūdeņu dēļ zemes īpašumā Balteģļu ielā 30 kapsētas ierīkošana pieļaujama tikai tad, ja tiek veikti pasākumi, kas nodrošina MK noteikumu Nr. 502 prasībām atbilstošu gruntsūdens līmeni.

Paredzot gruntsūdeņu pazemināšanas un virszemes ūdeņu novadīšanas pasākumus, nav pieļaujama bakterioloģiski piesārņotu ūdeņu ievadīšanu ūdenstecēs.

Īpašumā Balteģļu iela (kad. apz. Nr. 30 0100 080 0630) un blakus esošajā zemes īpašumā Balteģļu iela 32 (kad. apz. Nr. 0100 080 06310) gruntsūdeņi tiek izmantoti ūdensapgādei, tādēļ jāizvērtē kapsētas ietekmi uz ūdens ņemšanas vietām. Ūdens ieguves vietām jāparedz bakterioloģisko aizsargjoslu atbilstoši 2004. gada 20. janvāra Ministru kabineta noteikumu Nr. 43. 7.2 punktu prasībām. Īpašumos jāveic ūdens kvalitātes monitorings un jāparedz pasākumi, lai tiktu nodrošināts bakterioloģiski nepiesārņots un kvalitatīvs ūdens.

Rīgas domes Mājokļu un vides departamenta Vides
pārvaldes priekšniece

E.Meģe

Velbergs 67012919

Šis dokuments ir parakstīts ar elektronisko parakstu (bez droša e-paraksta)

6. VESELĪBAS INSPEKCIJAS SASKAŅOJUMS PIRMS PUBLISKĀS APSPRIEŠANAS



Veselības inspekcija

Klijānu iela 7, Rīga, LV-1012, tālrunis: 67081600, e-pasts: vi@vi.gov.lv, www.vi.gov.lv

ATZINUMS PAR TERITORIJAS PLĀNOJUMU

Rīgā

06.05.2025

Nr. 2.4.5.-6/61

SIA „Metrum”
mara.kalvane@metrum.lv

1. Projekta nosaukums: Lokālpārplānojums
2. Atzinuma pieprasījuma mērķis: Lokālpārplānojuma projekta higiēniskā novērtēšana
3. Objekta adrese: Balteģļu iela 30, Rīga, LV-1067
4. Projekta pasūtītājs: SIA „ABSocial” (Reģistrācijas Nr. 40203126556)
5. Projekta autors: SIA „Metrum” (Reģistrācijas Nr. 40003388748)
6. Iesniegtie dokumenti: 1. SIA „Metrum” 24.04.2025. vēstule Nr. 29/a/00-2025. 2. Lokālpārplānojuma projekts elektroniskā veidā. 3. Stratēģiskā ietekmes uz vidi novērtējuma vides pārskats elektroniskā veidā.
7. Nosacījumi teritorijas plānojumam izsniegti: 08.04.2022. Nr. 2.4.5.-4/66
8. Konstatēts:
8.1. Vispārīgās ziņas par teritoriju/teritorijas raksturojums
Projektā paredzēts lokālpārplānojums zemesgabalam Balteģļu ielā 30, Rīgā (Veselības inspekcijas 08.04.2022. nosacījumi teritorijas plānojumam Nr. 2.4.5.-4/66). Teritorijas platība ~ 7,9 ha. Pēc Rīgas Teritorijas plānojuma (turpmāk - Plānojums) zemesgabals atrodas funkcionālajā zonā „Savrupmāju apbūves teritorija” un daļēji (Baltēģļu ielas daļa starp ielas sarkanajām līnijām) - „Transporta infrastruktūras teritorija”.
Pēc projekta un Stratēģiskā ietekmes uz vidi novērtējuma vides pārskata (turpmāk - SIVN) informācijas lokālpārplānojuma teritorija robežojās ar Lāčupes kapsētu un atrodas kapsētas aizsargjoslā. Ap lokālpārplānojuma teritoriju nav apbūves, izņemot privātmāju pie tās A malas. To ieskauj kapu teritorija un mežs („Dabas un apstādījumu teritorija”). Uz dienvidiem aiz meža atrodas Imanta-3 dzīvojamās apbūves rajons (~ 0,4 km attālumā), uz DR un A – rūpnieciskās apbūves un jauktas centra apbūves teritorijas (attiecīgi ~ 0,2 un ~ 0,17 km attālumā), bet uz Z un R – Kleistu mežs. Lokālpārplānojuma teritorija pēc gruntsūdens līmeņa dziļuma un reljefa atzīmes iedalāma divās zonās: „A” zona ar gruntsūdens līmeņa dziļumu vairāk par 2 metriem, kas atrodas teritorijas ziemeļaustrumu daļā un „B” zona (gar teritorijas Rietumu malu), kur gruntsūdens atrodas seklāk par 2 metriem.
Projekta risinājums paredz grozīt Plānojumu, lai radītu priekšnoteikumus sekmīgai uzņēmējdarbībai, nosakot kapsētas un ar to saistītās apbūves izveidei nepieciešamo funkcionālo zonējumu un tās darbības veikšanai nepieciešamo infrastruktūru.
Nemot vērā minēto, teritorijas funkcionālais zonējums „Savrupmāju apbūves teritorija” tiek mainīts uz zonējumu „Dabas un apstādījumu teritorija” un papildus noteiktas piecas teritorijas ar īpašiem noteikumiem:
- „Dabas un apstādījumu teritorija” – teritorija, kas paredzēta kapsētu ierīkošanai un

DOKUMENTS PARAKSTĪTS AR DROŠU ELEKTRONISKO PARAKSTU, KAS SATUR LAIKA ZĪMOGU

F447-v1

uzturēšanai. Teritorijā atļauta apbedījumu ierīkošana un ar šo funkciju saistītais labiekārtojums, apstādījumi un būves;

- „Sēru birzs kolumbārijs” (TIN129) – teritorija, kas paredzēta tikai sēru birzs un kolumbārija izveidei, un ņemot vērā izpētes laikā konstatēto gruntsūdens līmeni ir aizliegts veikt tradicionālos apbedījumus;

- „Kapsētas apbūves teritorija” (TIN130) - paredzēta kapsētas un ar to saistīto būvju un apbedīšanas ceremoniālo ēku būvniecībai un uzturēšanai, izņemot krematoriju, jo teritorija atrodas tiešā tuvumā esošai dzīvojamai ēkai;

- „Apstādījumu teritorija” (TIN131) - blīvu stādījumu josla, pilda buferzonas un dekoratīvo funkciju, uzlabo vides kvalitāti un mikroklimatu. teritorija noteikta gar blakus esošās dzīvojamās apbūves zemesgabala robežām un šajā teritorijā ir aizliegts veikt tradicionālos apbedījumus;

- „Cita kapsētas apbūves teritorija” (TIN132) - paredzēta kapsētas un ar to saistīto būvju, t.sk. krematorija un/vai apbedīšanas ceremoniālo ēku būvniecībai un uzturēšanai;

- „Dzīvnieku kapsēta” (TIN133) - paredzēta tikai kolumbārija un sēru birzs ierīkošanai dzīvnieku pelnu apglabāšanai pēc kremācijas, un šajā teritorijā ir aizliegts veikt tradicionālos apbedījumus.

Visām lokālplānojuma teritorijā esošajiem un plānotajiem objektiem tiks nodrošinātas piekļūšanas un apkalpes iespējas.

8.2. Siltumapgāde

Pēc projekta informācijas, teritorija atrodas ārpus centralizētās siltumapgādes zonas, līdz ar to apbūvei tiks paredzēta vietējā apkure. Vietējas apkures veids tiks izvēlēts, izvērtējot ekonomiskos faktorus un precizēts būvprojektu izstrādes gaitā.

8.3. Ūdens apgāde

Lokālplānojuma teritorijā esošās ēkas, kā arī blakus esošās dzīvojamās ēkas (Balteglu ielā 32) ūdensapgāde ir nodrošināta no pilsētas centralizētās ūdensapgādes sistēmas. Ņemot vērā Aizsargjoslu likuma un Ministru kabineta 29.12.1998. noteikumu Nr. 502 „Aizsargjoslu ap kapsētām noteikšanas metodika” aprobežojumus attiecībā uz ūdensapgādi kapsētas un kapsētas aizsargjoslas teritorijā, lokālplānojuma teritorijā plānotas apbūves ūdensapgāde tiks nodrošināta no pilsētas centralizētās ūdensapgādes sistēmas.

8.4. Kanalizācijas sistēma

Lokālplānojuma teritorijas tuvumā centralizētās sadzīves kanalizācijas tīkla nav. Ņemot vērā kapsētas notekūdeņu veidošanās režīma nevienmērīgumu, līdz centralizētā kanalizācijas vada izbūvei, projektējamai apbūvei, kā pagaidu risinājums paredzēts iekārtot vietējo kanalizācijas sistēmu ar hermētiskiem krājrezervuāriem un nodrošināt regulāru notekūdeņu izvešanu.

8.5. Teritorijas labiekārtošana

Teritorijas labiekārtojuma risinājumi izstrādājami būvprojektos atbilstoši normatīvo aktu prasībām.

8.6. Vides pieejamība

Lokālplānojuma teritorijā vides pieejamība tiks nodrošināšana saskaņā ar normatīvo aktu prasībām.

8.7. Riska faktoru novērtēšana un cita informācija

Pēc projekta un SIVN informācijas lokālplānojuma risinājums nepasliktinās blakus esošo nekustamo īpašumu pašreizējo un perspektīvo izmantošanu, kā arī kopumā nepasliktinās cilvēku dzīves kvalitāti apkārtējos nekustamajos īpašumos, jo saskaņā ar projekta risinājumu:

- „Sēru birzs kolumbārijs” (TIN129) teritorijā ir aizliegts veikt tradicionālos apbedījumus, ņemot vērā izpētes laikā konstatēto gruntsūdens līmeni, kā arī ir saglabājami esošie koki;

- „Kapsētas apbūves teritorija” (TIN130) teritorijā aizliegts ierīkot krematoriju, jo teritorija atrodas tiešā tuvumā esošai dzīvojamai ēkai;

- teritorijas pašreizējā un plānotā izmantošana „Apstādījumu teritorija” (TIN131) nodrošina buferzonu blakus esošajai savrupmāju dzīvojamās apbūves teritorijai;

- „Dzīvnieku kapsēta” (TIN133) teritorija paredzēta tikai kolumbārija un sēru birzs

DOKUMENTS PARAKSTĪTS AR DROŠU ELEKTRONISKO PARAKSTU, KAS SATUR LAIKA ZĪMOGU

F447-v1

ierīkošanai dzīvnieku pelnu apglabāšanai pēc kremācijas, un šajā teritorijā ir aizliegts veikt tradicionālos apbedījumus.

- lokālpilnojuma teritorijā esošās ēkas, kā arī blakus esošās dzīvojamās ēkas (Balteģļu ielā 32) ūdensapgāde ir nodrošināta no pilsētas centralizētās ūdensapgādes sistēmas;

- lokālpilnojuma teritorijā nav plānots veikt tādu saimniecisko darbību, kas varētu radīt trokšņa līmeņa pārsniegumus apkārtējās teritorijās;

- krematorijas ēkā tiks izvietota kremācijas krāsns „Phoenix II-1”. Kurināmais – sašķidrināta naftas gāze (propāns) vai dabas gāze. Objekts tiks aprīkots ar atbilstošu emisiju gaisā samazināšanas sistēmu nodrošinot emisijas gaisā atbilstoši normatīvo aktu prasībām.

Projektā noteikta jauna aizsargjosla ap kapsētām (300 metru no kapsētas teritorijas robežas ārējās malas) un ap dzīvnieku kapsētām. Dzīvnieku kapsētas aizsargjosla projekta grafiskajā daļā netiek attēlota, ņemot vērā plānoto sanitāro aizsargjoslu ap kapsētām, kas nosaka daudz stingrākus aprobežojumus. Aizsargjosla ap dzīvnieku kapsētu atbilstoši Ministru kabineta 29.09.2009. noteikumu Nr. 1114 „Noteikumi par dzīvnieku kapsētu iekārtošanas, reģistrācijas, uzturēšanas, darbības izbeigšanas un likvidēšanas kārtību un aizsargjoslu noteikšanas metodiku ap dzīvnieku kapsētām” prasībām tiek noteikta pēc objekta nodošanas ekspluatācijā un reģistrēta Pārtikas un veterinārā dienestā.

9. SLĒDZIENS

Lokālpilnojuma risinājums teritorijai Balteģļu ielā 30, Rīgā atbilst higiēnas prasībām.

10. REKOMENDĀCIJAS

Nav.

Sabiedrības veselības departamenta
Higiēnas novērtēšanas nodaļas vadītāja

Olga Saganoviča

Ruslans Lucenko, tālr.67321064,
ruslans.lucenko@vi.gov.lv

DOKUMENTS PARAKSTĪTS AR DROŠU ELEKTRONISKO PARAKSTU, KAS SATUR LAIKA ZĪMOGU

F447-v1