



4. pielikums

Ciemi un to robežu izmaiņas

Saturs

▶ Ērgļi.....	3
▶ Jumurda	4
▶ Sidrabiņi.....	5
▶ Sausnēja	6
▶ Vestiena	7
▶ Bērzaune	8
▶ Sauleskalns.....	9
▶ Jaunkalsnava.....	10
▶ Aiviekste	11
▶ Jāņukalns.....	12
▶ Ļaudona	13
▶ Mētriena	14
▶ Barkava	15
▶ Staļīdzāni	16
▶ Ošupe	17
▶ Degumnieki.....	18
▶ Lazdona	19
▶ Mārciena	20
▶ Prauliena.....	21
▶ Vecsaikava	22
▶ Sarkaņi.....	23
▶ Biksēre.....	24
▶ Dzelzava	25
▶ Aizpurve.....	26
▶ Lautere	27
▶ Kusa	28
▶ Liezēre	29
▶ Ozoli.....	30
▶ Meirāni	31
▶ Kraukļi	32
▶ Stirniene	33
▶ Murmastiene.....	34
▶ Kokari.....	35

Ciemu aprakstā ir izmantots bijušo novadu teritorijas plānojumu autoru veiktais apdzīvoto vietu apbūves struktūras izvērtējums¹ (ja tas bija iekļauts teritorijas plānojuma Paskaidrojuma rakstā).

¹ Aprakstā ir iekļauts teritorijas plānojumu sadaļā „Paskaidrojuma raksts” sniegtais vērtējums, taču konkrēta atsauce uz šo informāciju nav norādīta

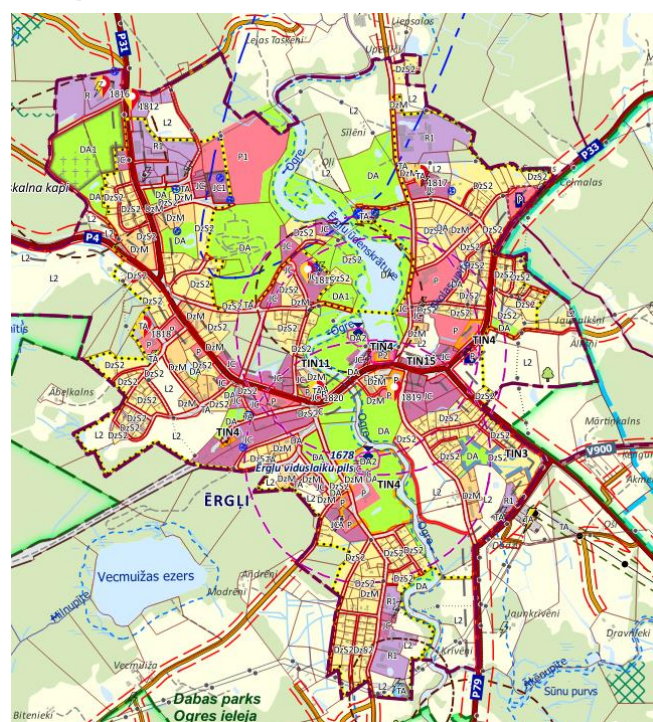
► Ērgļi

Ciems (iedzīvotāju skaits – 1549) atrodas Ērgļu pagasta centrālajā daļā, pie austrumu robežas). Uz ciemu ved vairāki valsts reģionālie autoceļi. Savulaik ciems bija slēgtās dzelzceļa līnijas Rīga–Ērgļi galapunkts. Vēsturiskā apbūve koncentrēta Ogres kreisajā krastā abpus Rīgas ielai, bet jaunāki publiska un komerciāla rakstura objekti atrodas otrpus upei. Upei piegulošās teritorijas veido plašas “zaļās”, neapbūvētās teritorijas. Dzīvojamās apbūves kvartāli pārsvarā atrodas attālāk no ciema centra. Ciemā ir pieejama visa nepieciešamā infrastruktūra.

Robežas:

Platība (esošā/ plānotā, km ²)	Izmaiņu raksturojums	Robežu izmaiņu salīdzinājums
7,05/ 4,45 ↓ -2,6	Tās samazinātas visās tā pusēs. No ciema robežām izslēgta elektrisko tīklu transformatoru apakšstacija Gaismas ielā, kā arī teritorija austrumos, dienvidaustrumos, kas ietilpst aizsargājamā ainavu apvidū „Vestiena”. Ciema robežās netiek iekļauta arī rietumos esošā dabas lieguma „Davelnīša ezera meži” teritorija	

Teritorijas izmantošana un plānotā attīstība:



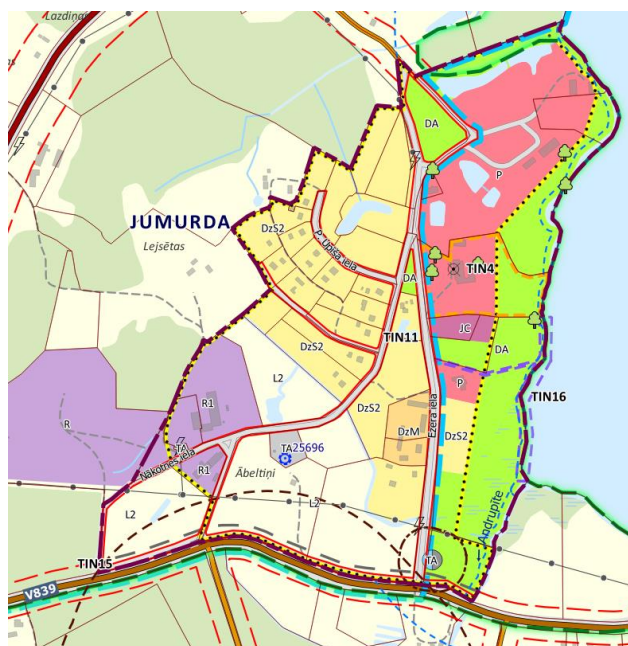
► **Jumurda**

Ciems (iedzīvotāju skaits – 71) atrodas Jumurdas pagasta vidusdaļā, Jumurdas ezera krastā, pie valsts reģionālā autoceļa P33. Visa publiska rakstura apbūve ir izvietota starp Jumurdas ezeru un Ezera/Nākotnes ielu. Dzīvojamo apbūvi veido četras divstāvu daudzdzīvokļu mājas un ~20 privātmājas, kas pārsvarā atrodas ciema kreisajā pusē. Iepriekšējā plānošanas periodā privāto īpašumu īpašniekiem bija izteikta vēlme veikt būvniecību Jumurdas ezera krastos. Taču, ņemot vērā, ka ezers ir iekļauts dabas liegumā, šī teritorijas daļa ir zināmā mērā pasargāta no antropogēnās slodzes.

Robežas:

Platība (esošā/ plānotā, km ²)	Izmaiņu raksturojums	Robežu izmaiņu salīdzinājums
1,58/ 0,52 ↓ -1,06	No ciema robežām ir izslēgtas neapbūvētas zemes vienības, kas pieguļ esošajai dzīvojamai un ražošanas objektu apbūvei ciema rietumu un dienvidrietumu daļā. Tāpat no robežām ir izslēgta teritorija, tostarp Jumurdas kapi, kas atrodas otrpus valsts vietējam autoceļam V839	<p>Apzīmējumi - - - Jaunā ciema robeža — Esošā ciema robeža ····· Zemes vienības robeža Ortofoto: © LGIA, 2021; kadastrs: © VZD, 2026</p>

Teritorijas izmantošana un plānotā attīstība:



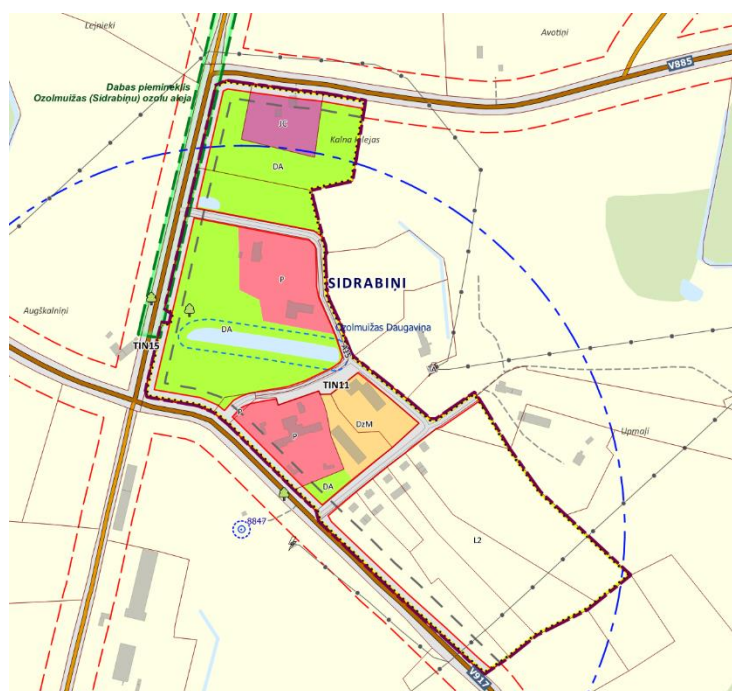
► **Sidrabiņi**

Ciems (iedzīvotāju skaits – 67) atrodas Sausnējas pagasta vidusdaļā, valsts vietējā autoceļa V885 un V917 krustojuma daļā. Ciema apbūvi veido vairāki publiski objekti (piemēram, pirmsskolas izglītības iestāde, ģimenes atbalsta centrs „Zīlūks”). Dzīvojamo apbūvi veido divas daudzdzīvokļu mājas un savrupmājas.

Robežas:

Platība (esošā/ plānotā, km ²)	Izmaiņu raksturojums	Robežu izmaiņu salīdzinājums
0,43/ 0,15 ↓ -0,28	No ciema robežās ir izslēgta teritorijas daļa, kas atrodas valsts vietējā autoceļa V917 otrā pusē, (t. sk. bijušās fermas teritorija). Tāpat izslēgts valsts vietējā autoceļa V885 posms, ieskaitot Ozolmuižas (Sidrabiņu) ozolu aleju, kā arī atsevišķas zemes vienības vai to daļas ciema ziemeļaustrumu un dienvidaustrumu daļā	

Teritorijas izmantošana un plānotā attīstība:



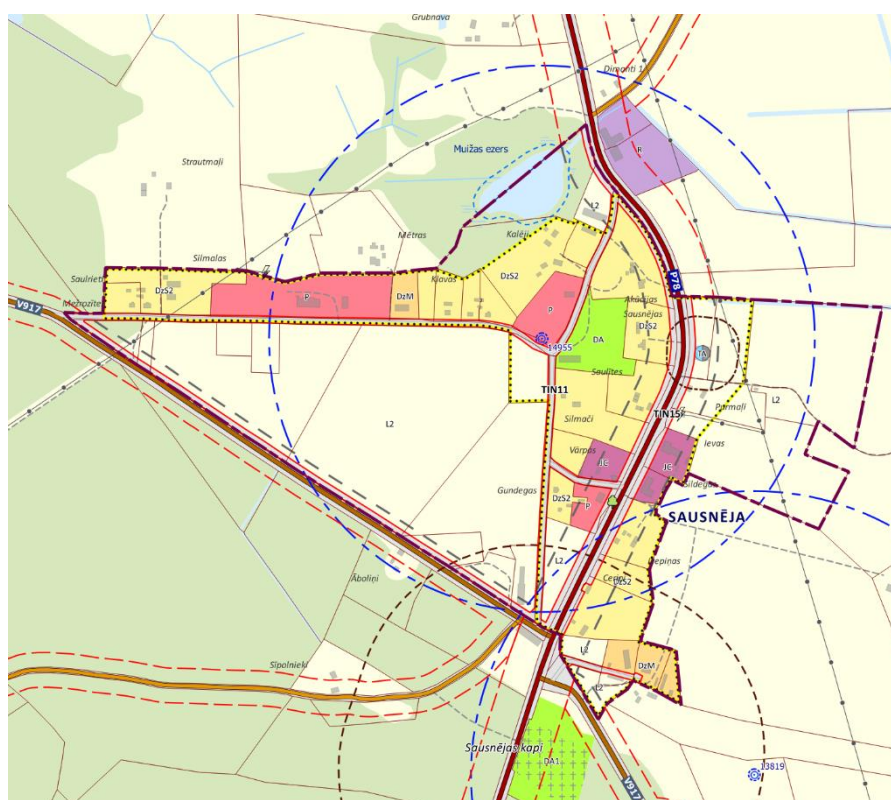
► Sausnēja

Ciems (iedzīvotāju skaits – 66) atrodas Sausnējas pagasta dienvidaustrumu daļā, valsts reģionālā autoceļā P78 un valsts vietējā autoceļā V917 krustojumā. Ciema apbūvi veido vairāki publiska rakstura objekti (pamatskola, bibliotēka, Sausnējas pagasta vēstures muzejs „Līdumi”). Ciemā atrodas vairāki veikali, četras divstāvu daudzdzīvokļu mājas un aptuveni desmit savrupmājas, kā arī vairākas kādreizējās fermu ēkas, kas pašlaik netiek izmantotas.

Robežas:

Platība (esošā/ plānotā, km ²)	Izmaiņu raksturojums	Robežu izmaiņu salīdzinājums
0,72/ 0,6 ↓ -0,12	<p>No ciema teritorijas ir izslēgta neapbūvētā teritorijas daļa, kas atrodas otrpus valsts vietējam autoceļam V917, tostarp Sausnējas kapu teritorija. Tāpat no ciema robežām ir izslēgts valsts reģionālā autoceļa P78 posms ciema ziemeļaustrumu daļā.</p> <p>Ciema teritorija ir paplašināta austrumu daļā, nosakot tās robežas atbilstoši zemes vienību kadastra robežām</p>	<p>Apzīmējumi --- Jaunā ciema robeža --- Esošā ciema robeža --- Zemes vienības robeža Ortofoto: © LĢIA, 2021; kadastrs: © VZD, 2026</p>


Teritorijas izmantošana un plānotā attīstība:



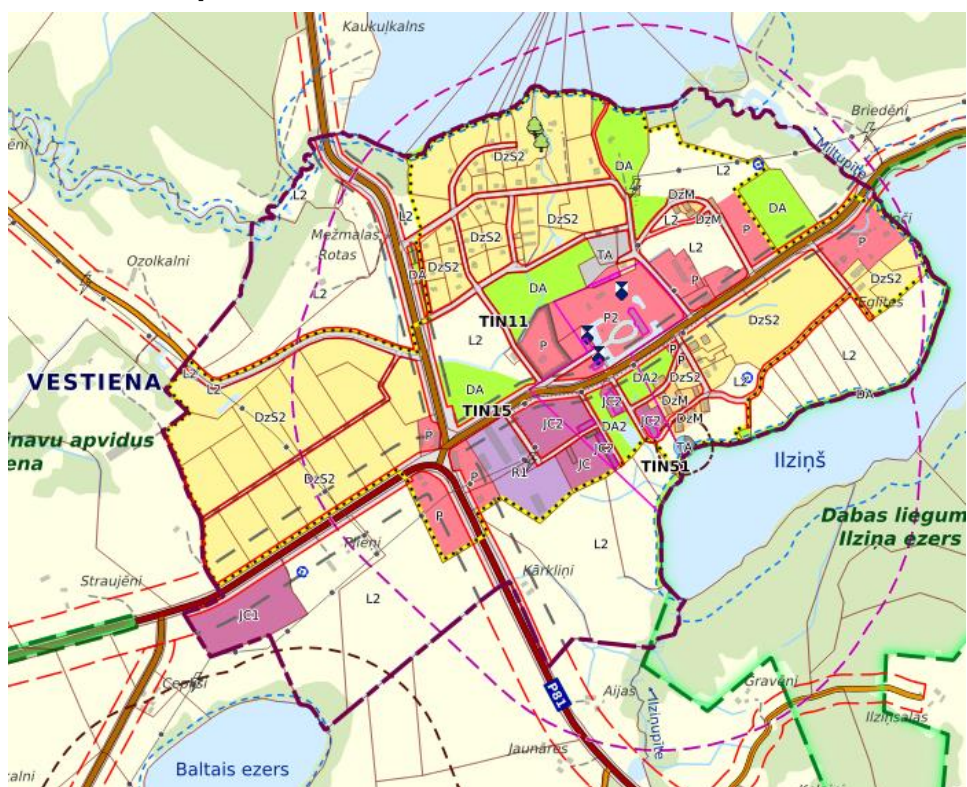
► **Vestiena**

Ciems (iedzīvotāju skaits – 241) atrodas Vestienas pagasta vidusdaļā, Ilziņa un Salāja ezeru krastos, pie valsts reģionālā autoceļa P81. Vestienas muižas apbūves kompleksam ir liela nozīme ciema telpiskajā risinājumā. Muižas komplekss kalpo kā centrs ar izteiksmīgu arhitektūru, ap kuru veidojas pārējā apbūve. Publisko objektu apbūve atrodas pie Kāla ezera un Gaiziņkalna. Savrupmāju apbūve un tehniskās/ražošanas apbūves teritorijas pārējā ciema daļā ir vairāk vai mazāk lineāri kombinētas, radot harmonisku telpisko struktūru.

Robežas:

Platība (esošā/ plānotā, km ²)	Izmaiņu raksturojums	Robežu izmaiņu salīdzinājums
1,6/ 1,37 ↓ -0,23	No ciema robežām ir izslēgts Ilziņa ezers un valsts reģionālā autoceļa P81 posms ciema dienvidrietumu daļā	 <p>Apzīmējumi - - - - - Jaunā ciema robeža ————— Esošā ciema robeža - - - - - Zemes vienības robeža Ortofoto: © LĢIA, 2021; kadastrs: © VZD, 2026</p>

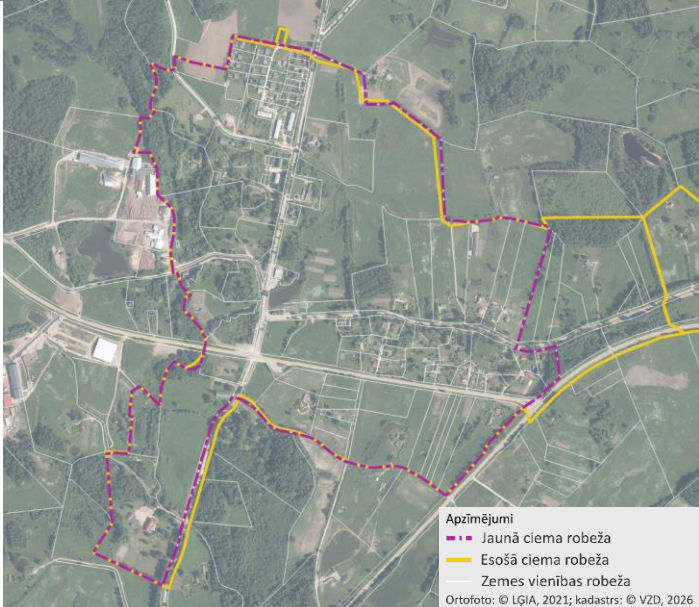
Teritorijas izmantošana un plānotā attīstība:



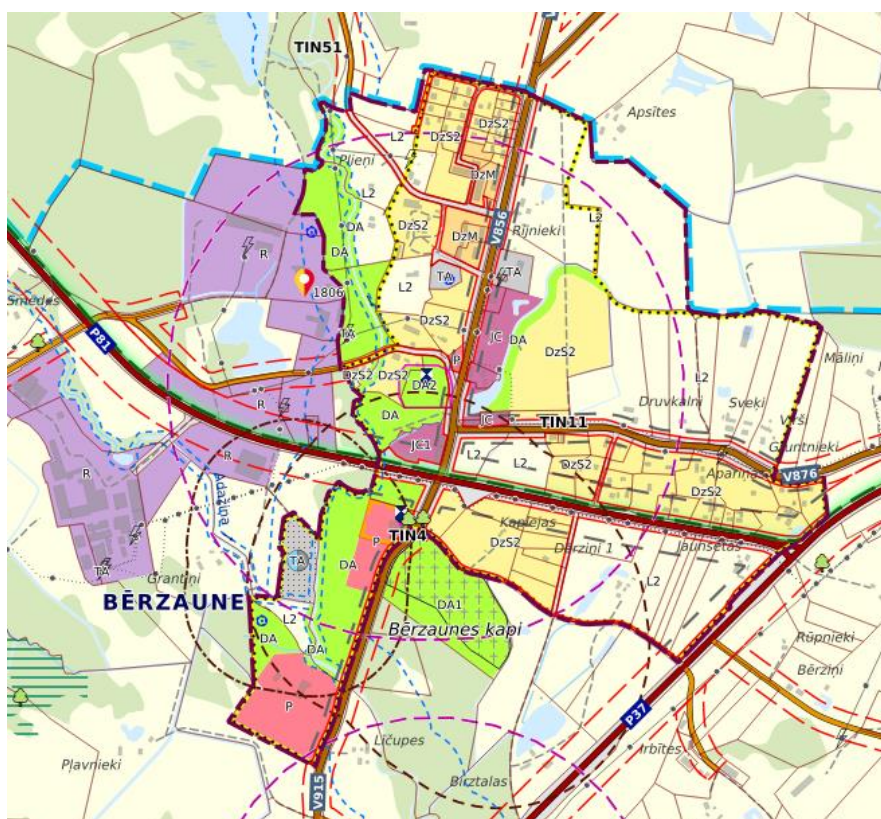
► **Bērzaune**

Ciems (iedzīvotāju skaits – 292) atrodas Bērzaunes pagasta dienviddaļā, Bērzaunes upes krastā, valsts reģionālo autoceļu P37 un P81 krustojumā. Ciema struktūras pamatu veido vēsturiskā centra apbūve. Galvenie publiskie objekti ir pamatskola un luterāņu baznīca. Plašas rūpnieciskās teritorijas atrodas ārpus ciema, tā rietumos piegulošajās teritorijās.

Robežas:

Platība (esošā/ plānotā, km ²)	Izmaiņu raksturojums	Robežu izmaiņu salīdzinājums
1,17/ 1,00 ↓ -0,17	No ciema robežām ir izslēgtas zemes vienības austrumu daļā, kas līdz šim mākslīgi veidoja savienojumu ar Sauleskalna ciemu. Pārējās ciema daļās galvenokārt ir veiktas izmaiņas, precizējot robežas pa zemes vienību robežām	 <p>Apzīmējumi - - - Jaunā ciema robeža — Esošā ciema robeža — Zemes vienības robeža Ortofoto: © LĢIA, 2021; kadastrs: © VZD, 2026</p>


Teritorijas izmantošana un plānotā attīstība:



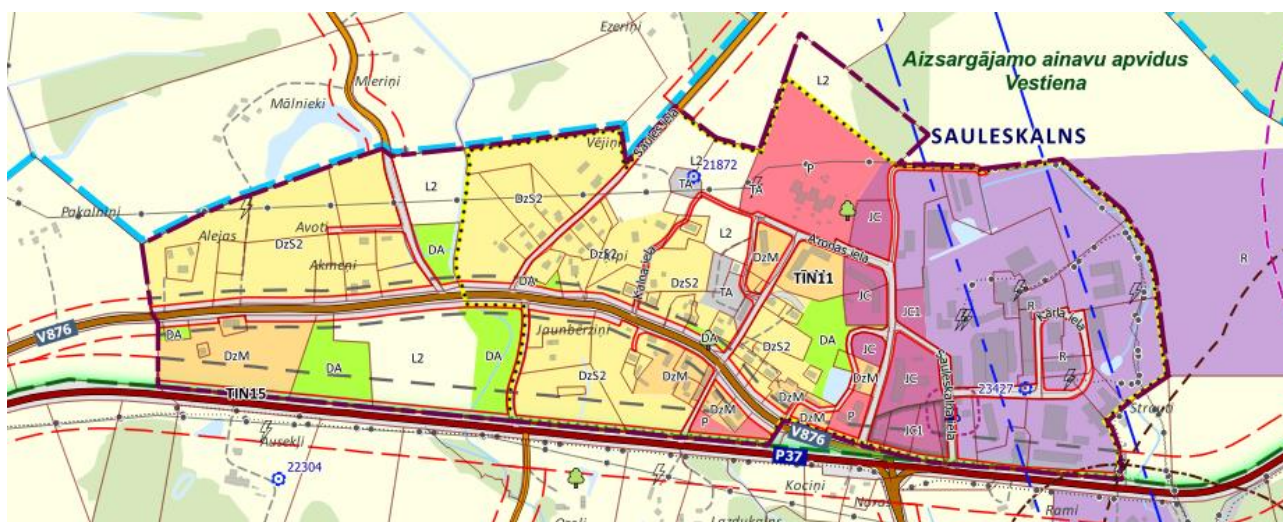
► Sauleskalns

Ciems (iedzīvotāju skaits – 470) atrodas Bērzaunes pagasta dienviddaļā, Paugurītes upītes kreisajā krastā. Ciema struktūru nosaka vēsturiskā apbūve valsts reģionālā autoceļa krustojuma P37 un valsts vietējo autoceļa V876 krustojumā. Sabiedriskais centrs veidojies ap bijušo pagasta padomes ēku. Šajā ciema teritorijas daļā dominē mazstāvu dzīvojamā apbūve, savukārt rietumu pusē pārsvarā ir savrupmāju apbūve. Ciema austrumu pusē atrodas Sauleskalna industriālais parks, kas turpina attīstīties kā nozīmīga ražošanas un komerciālu objektu zona.

Robežas:

Platība (esošā/ plānotā, km ²)	Izmaiņu raksturojums	Robežu izmaiņu salīdzinājums
0,85/ 0,74 ↓ -0,11	<p>No ciema robežām ir izslēgta viena zemes vienība tā rietumu daļā, kas līdz šim attiecīgi mākslīgi veidoja savienojumu ar Bērzaunes ciemu. Tāpat no ciema robežām izslēgts valsts reģionālā autoceļa P37 posms.</p> <p>Ciema robežas ir paplašinātas ziemeļaustrumu daļā, kur ir izstrādāts lokālpilnplānojums, kas nepieciešama industriālās zonas paplašināšanai</p>	 <p>Apzīmējumi - - - Jaunā ciema robeža — Esošā ciema robeža — Zemes vienības robeža Ortofoto: © LĢIA, 2021; kadastrs: © VZD, 2026</p>

Teritorijas izmantošana un plānotā attīstība:



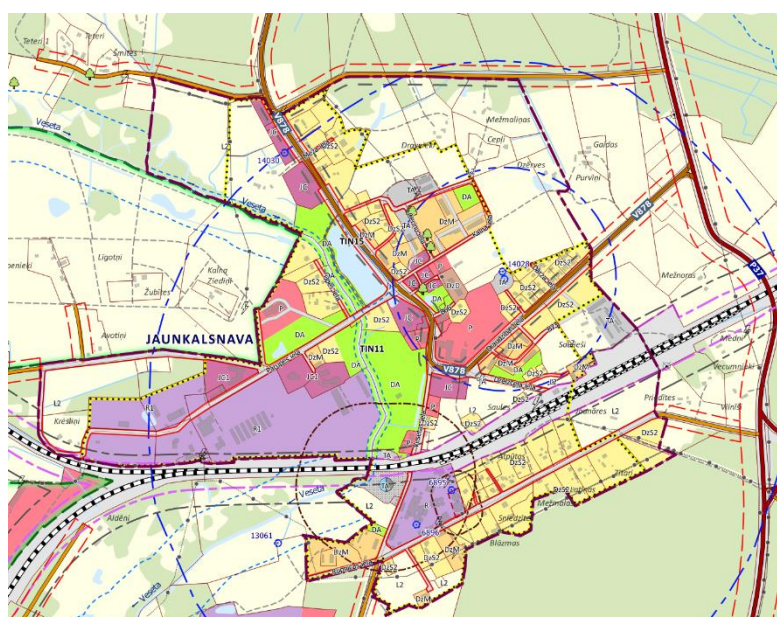
► Jaunkalsnava

Ciems (iedzīvotāju skaits – 571) atrodas Kalsnavas pagasta dienvidos, Vesetas upes krastos, pie valsts reģionālā autoceļa P37. Ciema telpiskais plānojums ir lineāri kombinēts, ko nosaka piebraucamie ceļi no valsts reģionālā autoceļa P37 un dzelzceļa līnijas „Pļaviņas–Gulbene” izvietojums. Ciemā ir izteikta centra apbūves teritorija, kas ietver gan publiskus objektus, gan daudzdzīvokļu namu apbūvi. Ciemā atrodas arī VAS „Latvijas valsts meži” filiāle, t. sk. Kalsnavas arborētums, kas kopā ar bijušā zinātniski pētnieciskā institūta ēku veido divus sabiedriskos centrus. Viens no centriem ir Vestes ielas kreisajā pusē, bet otrs – bijušā institūta ēkā. Dzīvojamā apbūve galvenokārt atrodas ciema ziemeļu daļā – Vestes ielas un Draudzības ielas kreisajā pusē, kā arī viena apbūves zona otrpus dzelzceļam. Ražošanas teritorijas ir izvietotas tiešā dzelzceļa tuvumā.

Robežas:

Platība (esošā/ plānotā, km ²)	Izmaiņu raksturojums	Robežu izmaiņu salīdzinājums
1,67/ 1,62 ↓ -0,05	No ciema robežām ir izslēgtas atsevišķas zemes vienības tā rietumu pusē, t. sk. „Kalna Ziediņi”, kā arī zemes vienība, kas atrodas starp dzelzceļu un mazstāvu dzīvojamo apbūvi ciema dienvidrietumu daļā. Ciema robeža ir paplašināta rietumu daļā, kur savu darbību veic VAS „Latvijas valsts meži” Kalsnavas kokaudzētava	 <p>Apzīmējumi - - - Jaunā ciema robeža — Esošā ciema robeža — Zemes vienības robeža Ortofoto: © LGIA, 2021; kadastrs: © VZD, 2026</p>

Teritorijas izmantošana un plānotā attīstība:



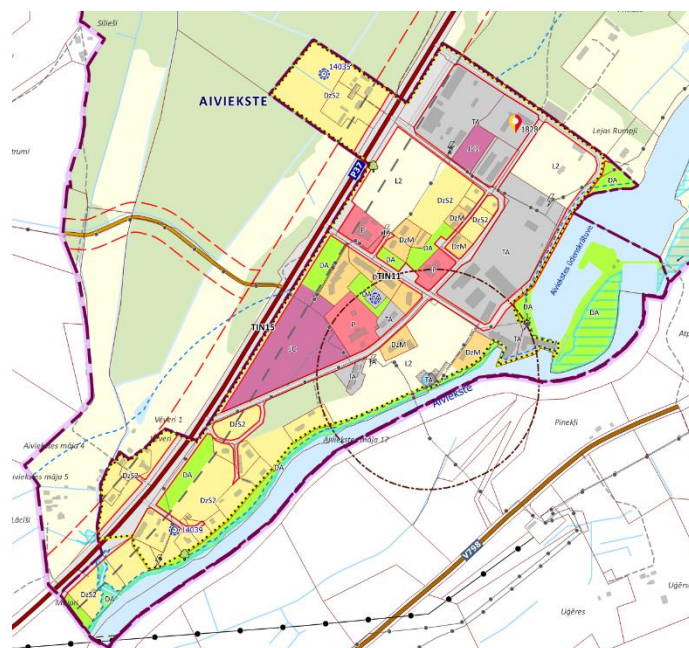
► **Aiviekste**

Ciems (iedzīvotāju skaits – 227) atrodas Kalsnavas pagasta dienvidu daļā, Aiviekstes upes krastā, pie valsts reģionālā autoceļa P37. Ciema attīstību un struktūru jau sākotnēji ir noteikusi Aiviekstes HES. Tāpēc ciema centrālo daļu veido rūpnieciskās ražošanas teritorijas, bet pārējā teritorijas attīstība ir bijusi pakārtota šim centram – tiešā tuvumā ir izveidota daudzdzīvokļu namu apbūve. Teritorijā starp upi un autoceļu atrodas mazdārziņu teritorijas, kurās uzbūvētas arī savrupmājas. Ciema publiskā infrastruktūra ir ierobežota. Ciema arhitektoniski telpisko struktūru nosaka tā izvietojums starp autoceļu un Aiviekstes upi.

Robežas:

Platība (esošā/ plānotā, km ²)	Izmaiņu raksturojums	Robežu izmaiņu salīdzinājums
0,57/ 0,54 ↓ -0,03	No ciema robežām ir izslēgta valsts reģionālā autoceļa P37 daļa, kā arī precizētas robežas zemes vienībām pie Aiviekstes ūdenskrātuves	<p>Apzīmējumi - - - - - Jaunā ciema robeža — — — — — Esošā ciema robeža - - - - - Zemes vienības robeža Ortofoto: © LĢIA, 2021; kadastrs: © VZD, 2026</p>

Teritorijas izmantošana un plānotā attīstība:



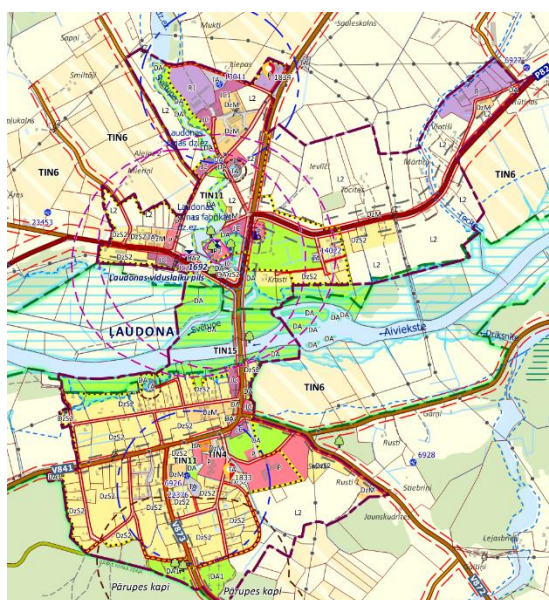
► **Ļaudona**

Ciems (iedzīvotāju skaits – 521) atrodas Ļaudonas pagasta vidusdaļā, pie valsts reģionālā autoceļa P82. Tā kā ciems atrodas Aiviekstes upes abos krastos, tā telpiskā struktūra ir sadalīta divās daļās. Ciema ziemeļu daļā iezīmējas centrs – Ļaudonas viduslaiku pils. No šī centra veidojas pārējā apbūve: austrumu pusē dominē dzīvojamā apbūve, rietumos – dzīvojamā apbūve kopā ar sabiedrisko, darījumu un tehnisko objektu apbūvi, savukārt ziemeļu daļā atrodas teritorijas ar jauktu izmantošanu. Tomēr arhitektoniski telpiskā ziņā izteikta publiski pieejama centra šajā ciema daļā nav izveidota. Dienvidu daļā atrodama arī plaša savrupmāju apbūves teritorija. Galvenie publiskie objekti: pirmsskolas izglītības iestāde, vidusskola, kultūras nams.

Robežas:

Platība (esošā/ plānotā, km ²)	Izmaiņu raksturojums	Robežu izmaiņu saīdinājums
3,58/ 2,60 ↓ -0,98	No ciema robežām ir izslēgtas Aiviekstes labā krasta piegulošās teritorijas – gan ciema labajā, gan kreisajā pusē. Tāpat no robežām ir izslēgtas platības ziņā lielas zemes vienības ciema dienvidaustrumu daļā, aiz Brīvības ielas, kā arī vairākas zemes vienības ciema ziemeļaustrumu daļā	

Teritorijas izmantošana un plānotā attīstība:



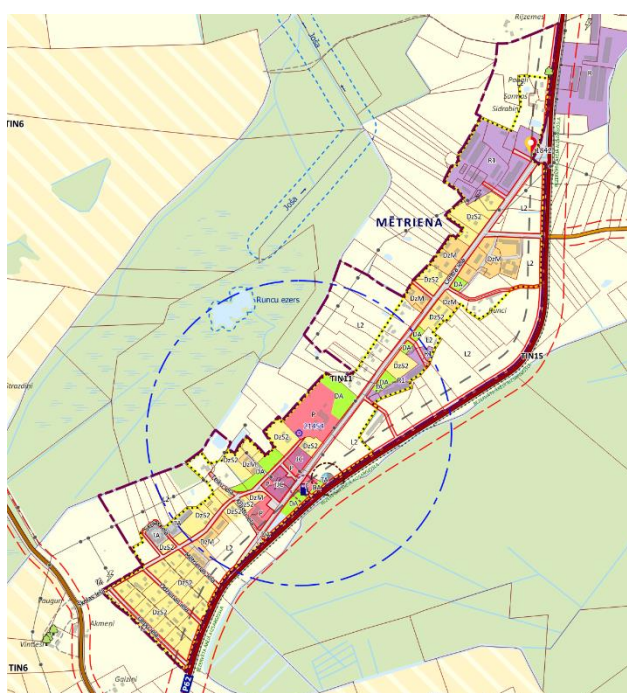
► **Mētriens**

Ciems (iedzīvotāju skaits – 306) atrodas Mētrienu pagasta vidusdaļā, pie autoceļa P62. No telpiskā viedokļa Mētrienu ciemam ir izteikti lineāra asēta struktūra ar izteiktu centru, kurā izvietoti vairāki publiski, darījumu un atpūtas objekti. Lielāko daļu apbūves ciemā veido savrupmāju un mazstāvu apbūve. Ciēmā ir arī lauksaimniecības zemes, kas piegūl saimniecībām. Papildus ciēmā atrodas divas ražošanas zonas, kas agrāk bija mehāniskās darbnīcas.

Robežas:

Platība (esošā/ plānotā, km²)	Izmaiņu raksturojums	Robežu izmaiņu salīdzinājums
1,46/ 0,88 ↓ -0,58	No ciema robežām ir izslēgtas neapbūvētas lauksaimniecībā izmantojamās zemes ciema ziemeļrietumu un dienvidrietumu daļā, kā arī viena meža zemes kadastra vienība rietumu pusē	

Teritorijas izmantošana un plānotā attīstība:



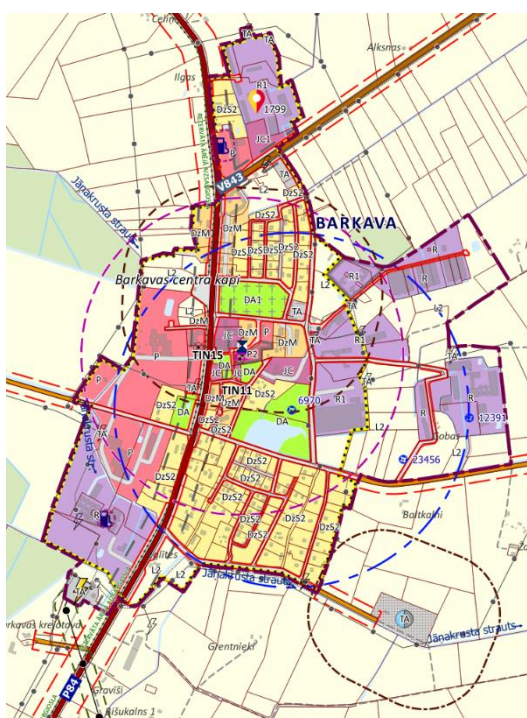
► **Barkava**

Ciems (iedzīvotāju skaits – 676) atrodas Barkavas pagasta dienvidu daļā, un tam cauri iet valsts reģionālais autoceļš P84. Ciema telpisko struktūru varētu raksturot gan kā lineāru, jo nozīmīgākie publiskie objekti ir pieejami no galvenās ielas, gan kā centrisku, jo sabiedriskie objekti ir izteikti koncentrēti ciema centrā. Dzīvojamā apbūve pārsvarā koncentrēta ciema ziemeļu un dienvidu daļā, kas pieguļ galvenajai ielai. Savulaik Barkavas arrodvidusskolas (tagad – Jēkabpils tehnoloģiju tehnikuma Barkavas struktūrvienība) mācību procesa nodrošināšanai bija nepieciešamas industriālas/ražošanas teritorijas, tādēļ ciema austrumu daļā lielās platībās ir izteikta ražošanas, darījumu objektu apbūves teritorija ar savu inženiertehnisko infrastruktūru un ceļu tīklu.

Robežas:

Platība (esošā/ plānotā, km ²)	Izmaiņu raksturojums	Robežu izmaiņu salīdzinājums
1,43/ 1,41 ↓ -0,02	<p>No ciema robežām ir izslēgta neatbūvēta teritorija ciema rietumu daļā, viena zemes vienība ziemeļaustrumu pusē, kā arī valsts reģionālā autoceļa P84 daļa dienvidos.</p> <p>Ciema robežās ir iekļautas trīs zemes vienības ziemeļaustrumos pie esošās ražošanas teritorijas un Ozolu, kā arī Jāņukrasta ielas posmu</p>	<p>Apzīmējumi - - - Jaunā ciema robeža — Esošā ciema robeža — Zemes vienības robeža Ortofoto: © LĢIA, 2021; kadastrs: © VZD, 2026</p>


Teritorijas izmantošana un plānotā attīstība:



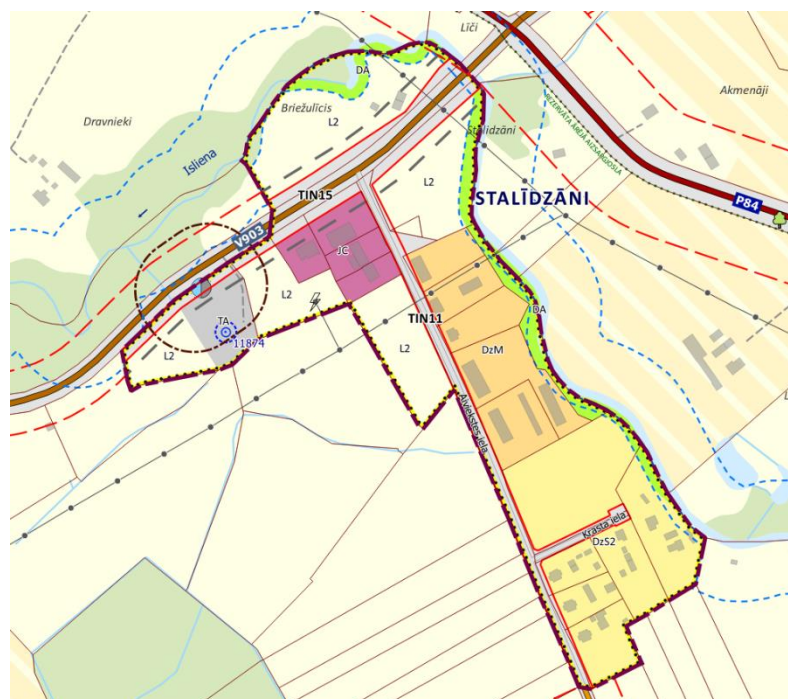
► **Stalīdzāni**

Ciems (iedzīvotāju skaits – 77) atrodas Barkavas pagasta ziemeļrietumu daļā, valsts reģionālā autoceļa P84 un valsts vietējā autoceļa V903 krustojumā. Apbūvi veido mazstāvu dzīvojamās mājas un savrupmājas starp Aiviekstes ielu un Islienas upi. Ciema centrālajā daļā atrodas nosacīti jauktas izmantošanas apbūve, kurā ietilpst arī Barkavas pagasta bibliotēkas pakalpojumu sniegšanas vieta.

Robežas:

Platība (esošā/ plānotā, km ²)	Izmaiņu raksturojums	Robežu izmaiņu salīdzinājums
0,16/ 0,11 ↓ -0,05	No ciema robežām ir izslēgts valsts vietējā autoceļa V903 posms ciema labajā pusē, kā arī tam piegulošās teritorijas	 <p>Apzīmējumi</p> <ul style="list-style-type: none"> — Jauņa ciema robeža — Esošā ciema robeža — Zemes vienības robeža <p>Ortofoto: © LĢIA, 2021; kadastrs: © VZD, 2026</p>


Teritorijas izmantošana un plānotā attīstība:



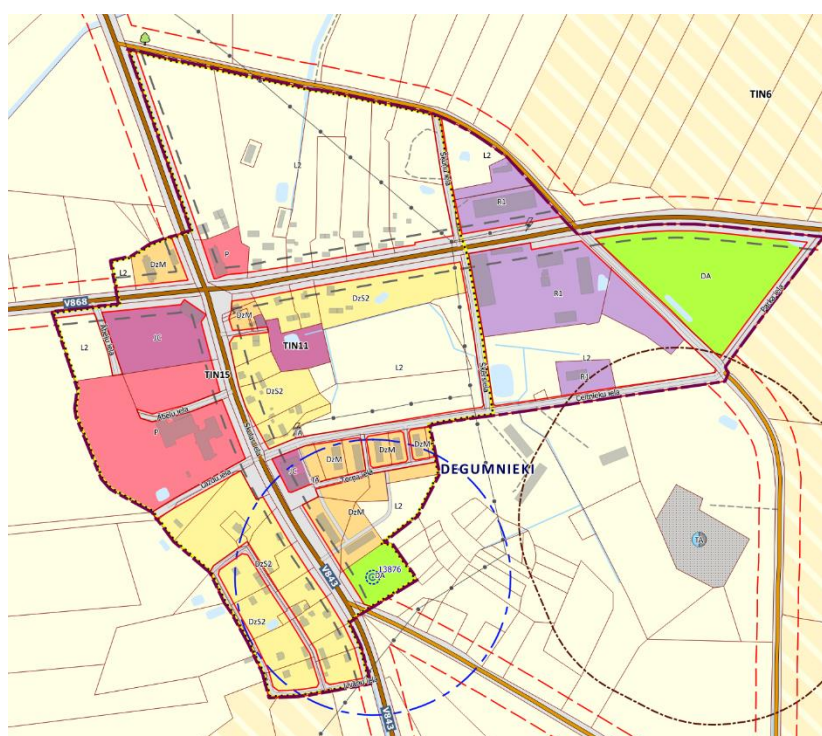
► Degumnieki

Ciems (iedzīvotāju skaits – 198) atrodas Ošupes pagasta dienviddaļā, valsts vietējo autoceļu V843 un V868 krustojumā. Apbūvē dominē savrupmāju apbūves un mazstāvu daudzdzīvokļu apbūves kvartāli, 20. gs. otrajā pusē celtu viensētu tipa apbūve un inženiertehniskās infrastruktūras objekti. Ciems raksturīga kompakta apbūves struktūra, kas veidojas perpendikulāri valsts vietējam autoceļam V868. Tā kā ciems ir pagasta centrs, tajā atrodas dažādi publiska rakstura objekti.

Robežas:

Platība (esošā/ plānotā, km ²)	Izmaiņu raksturojums	Robežu izmaiņu salīdzinājums
0,76/ 0,49 ↓ -0,27	No ciema teritorijas ir izslēgtas teritorijas dienvidaustrumu daļā, kur apbūve nav attīstījies un zemes tiek galvenokārt izmantotas lauksaimnieciskai darbībai. Izmaiņas citās ciema daļās ir veiktas saistībā ar transporta infrastruktūru – no teritorijas ir izslēgti valsts vietējo autoceļu posmi, bet iekļauti pašvaldības ceļi – ielas	 <p>Apzīmējumi - - - Jaunā ciema robeža — Esošā ciema robeža — Zemes vienības robeža Ortofoto: © LĢIA, 2021; kadastrs: © VZD, 2026</p>

Teritorijas izmantošana un plānotā attīstība:



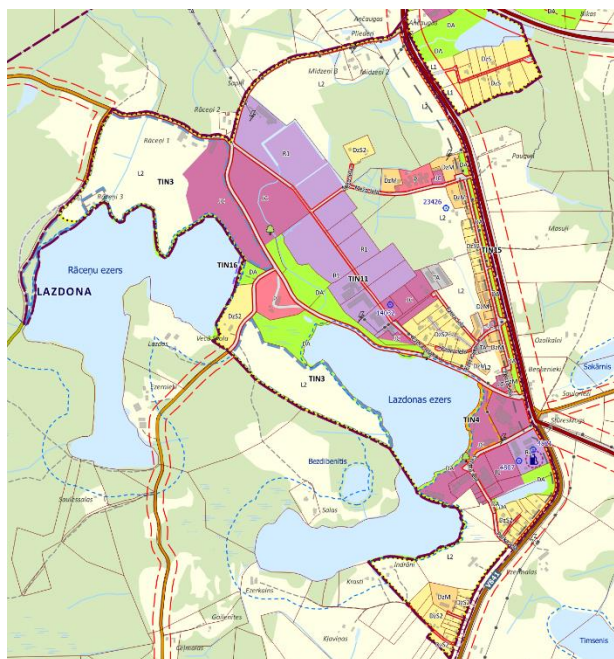
► **Lazdona**

Ciems (iedzīvotāju skaits – 493) atrodas Lazdonas pagasta ziemeļaustrumos, tiešā Madonas pilsētas tuvumā, tādēļ ciems laika gaitā arvien vairāk “saplūdis” ar pilsētu. Lazdonas ciemā raksturīgākā apbūve ir daudzdzīvokļu mājas un ražošanas uzņēmumi, kas vēsturiski un padomju laikos veidoja apbūves kodolu. Ciema telpiskā struktūra, kas ir lineāri asēta, ir pakārtota valsts reģionālajam autoceļam P62 un īpaši ūdenstilpēm – Lazdonas un Rāceņu ezeriem. Ciemam pie izteikti lineārās struktūras ir izveidojušies divi publiskā rakstura centri, kas atrodas viens no otra lielā attālumā.

Robežas:

Platība (esošā/ plānotā, km ²)	Izmaiņu raksturojums	Robežu izmaiņu salīdzinājums
1,02/ 1,73 ↑ +0,71	Ciema robežas ir paplašinātas dienvidu, dienvidrietumu daļā. Šīs izmaiņas daļēji balstītas uz bijušā Madonas novada teritorijas plānojuma risinājuma priekšlikumu par ciema robežu izmaiņām	

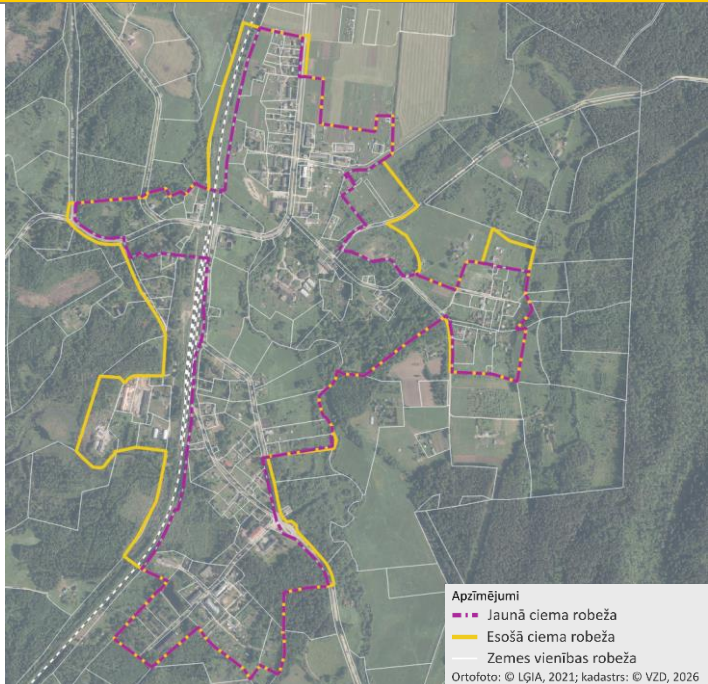
Teritorijas izmantošana un plānotā attīstība:



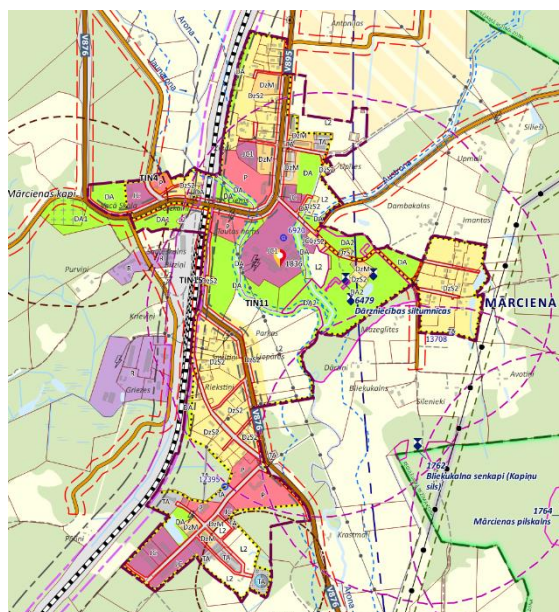
► **Mārciena**

Ciems (iedzīvotāju skaits – 557) atrodas Mārcienas ciema centrālajā daļā un kopumā raksturojas ar zarveida un policentriski telpisko plānojumu. Ciema centrālo daļu veido atzars ar daudzdzīvokļu un savrupmāju apbūvi, bet austrumu pusē, atsevišķā teritorijas daļā, atrodas savrupmāju apbūves teritorija. Centrālās daļas plānojums šķiet haotisks un nepārdomāts. Otrs centrs ir izveidojies ciema dienvidu pusē ar izteikti pārdomātu lineāro plānojumu. Padomju varas laikā šeit tika uzbūvētas tipveida daudzdzīvokļu mājas armijas vajadzībām. Trešā apbūves teritorija ir izveidojusies dzelzceļa līnijas otrā pusē, un tās centru veido pareizticīgās baznīcas apbūves teritorija.

Robežas:

Platība (esošā/ plānotā, km ²)	Izmaiņu raksturojums	Robežu izmaiņu salīdzinājums
1,39/ 1,08 ↓ -0,31	No ciema robežām ir izslēgta teritorija, kas atrodas otrpus dzelzceļa līnijai, kā arī teritorijas daļa ciema ziemeļaustrumu daļā	 <p>Apzīmējumi - - - Jaunā ciema robeža — Esošā ciema robeža — Zemes vienības robeža Ortofoto: © LĢIA, 2021; kadastrs: © VZD, 2026</p>

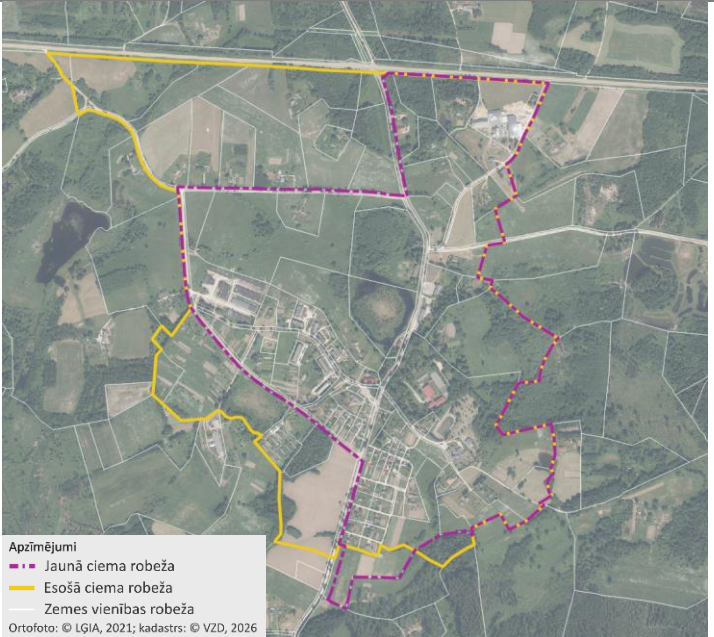
Teritorijas izmantošana un plānotā attīstība:



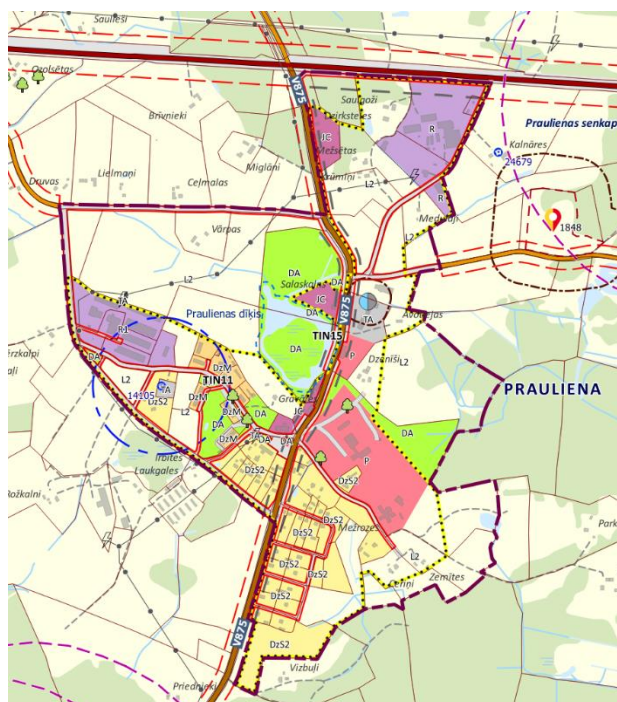
► **Prauliena**

Ciems (iedzīvotāju skaits – 372) atrodas Praulienas pagasta rietumu daļā. No arhitektoniski telpiskā viedokļa ciema struktūra vairāk raksturojama kā lineāra, tomēr ar brīvi kombinētu elementu izkārtojumu. Ciemu ziemeļu–dienvidu virzienā šķērso valsts vietējais autoceļš V875, ap kuru veidojas ciema galvenā struktūra. Izteikts ciema centrs izveidojies ap publisko objektu, dabas apstādījumu un komercobjektu (tūrisma objekts) apbūves teritorijām. Dienvidu daļā atrodas savrupmāju apbūves zona, bet rietumu daļā – savrupmāju, daudzdzīvokļu dzīvojamo māju apbūve, kā arī ražošanas objektu apbūves teritorija.

Robežas:

Platība (esošā/ plānotā, km ²)	Izmaiņu raksturojums	Robežu izmaiņu salīdzinājums
1,82/ 1,23 ↓ -0,59	No ciema robežām ir izslēgta plaša lauksaimnieciskas izmantošanas teritorija ciema ziemeļu daļā, pie valsts reģionālā autoceļa P84, kā arī teritorijas ciema dienvidrietumu un neliela teritorija dienvidaustrumu daļā. Ciema robeža ir paplašināta tā dienvidu daļā, paredzot to kā potenciālo attīstības teritoriju savrupmāju apbūvei	 <p>Apzīmējumi - - - Jaunā ciema robeža — Esošā ciema robeža — Zemes vienības robeža Ortofoto: © LGIA, 2021; kadastrs: © VZD, 2026</p>

Teritorijas izmantošana un plānotā attīstība:



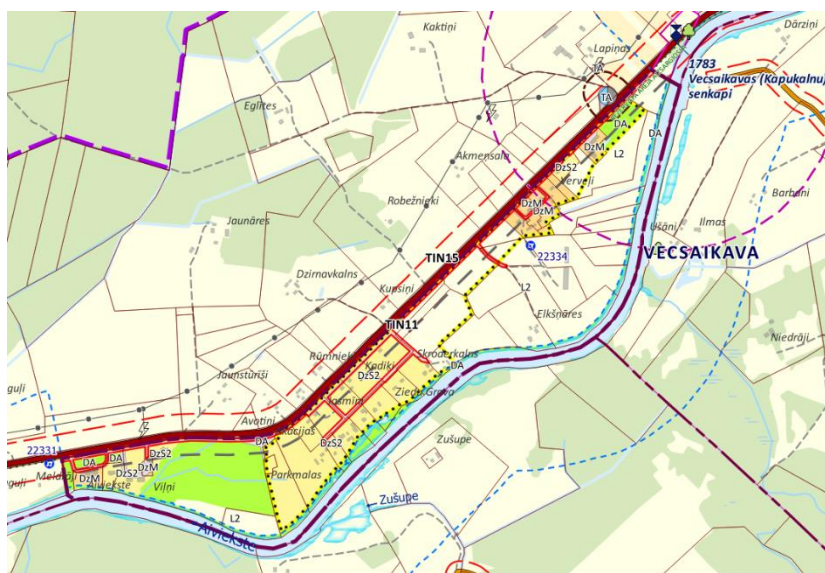
► Vecsaikava

Ciems (iedzīvotāju skaits – 136) atrodas Praulienas pagasta dienvidaustrumu daļā, pie Aiviekstes upes. Ciema telpiskā struktūra ir izteikti lineāra uz izveidojusies ap valsts vietējas nozīmes autoceļu P82. Ciema teritorijā nav publisku objektu teritoriju, tāpēc izteikta publiskā centra tradicionālā izpratnē šeit nav. Tomēr ciema struktūrā izveidojušies divi nosacīti centri pretējās pusēs, kurus veido komercobjektu apbūves teritorijas. Ārpus ciema teritorijas atrodas Saikavas tautas nams.

Robežas:

Platība (esošā/ plānotā, km ²)	Izmaiņu raksturojums	Robežu izmaiņu salīdzinājums
1,34/ 0,62 ↓ -0,72	No ciema robežām ir izslēgtas teritorijas otrpus valsts reģionālajam autoceļam P82, kā arī teritorija ciema rietumu daļā, kas atrodas starp minēto autoceļu un Aiviekstes upi	 <p>Apzīmējumi</p> <ul style="list-style-type: none"> — Jaunā ciema robeža — Esošā ciema robeža — Zemes vienības robeža <p>Ortofoto: © LĢIA, 2021; kadastrs: © VZD, 2026</p>

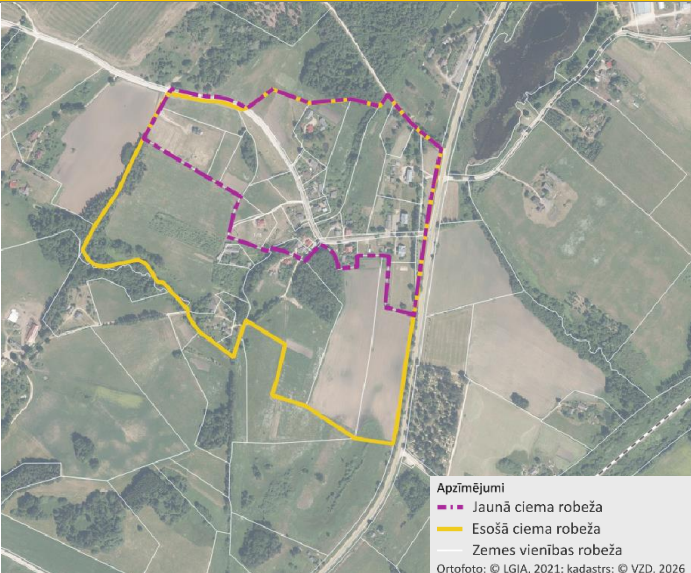
Teritorijas izmantošana un plānotā attīstība:



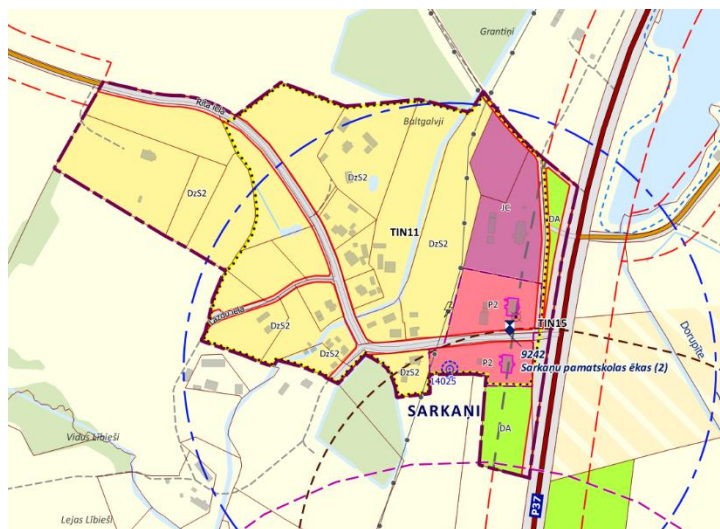
► **Sarkaņi**

Ciems (iedzīvotāju skaits – 48) atrodas Sarkaņu pagasta dienvidos. Tā telpiskā struktūra ir lineāri sazarota, un centrālā ass izveidojusies paralēli valsts reģionālās nozīmes autoceļam P37. Ciema centrs veidojies teritorijas daļā, kur atrodas bijusī Sarkaņu pamatskolas ēka (slēgta 2023. gadā).

Robežas:

Platība (esošā/ plānotā, km ²)	Izmaiņu raksturojums	Robežu izmaiņu salīdzinājums
0,38/ 0,18 ↓ -0,20	No ciema robežām ir izslēgta gandrīz puse no līdzšinējā ciema teritorijas, kas atrodas tā dienvidu daļā	 <p>Apzīmējumi - - - Jaunā ciema robeža — Esošā ciema robeža — Zemes vienības robeža Ortofoto: © LĢIA, 2021; kadastrs: © VZD, 2026</p>

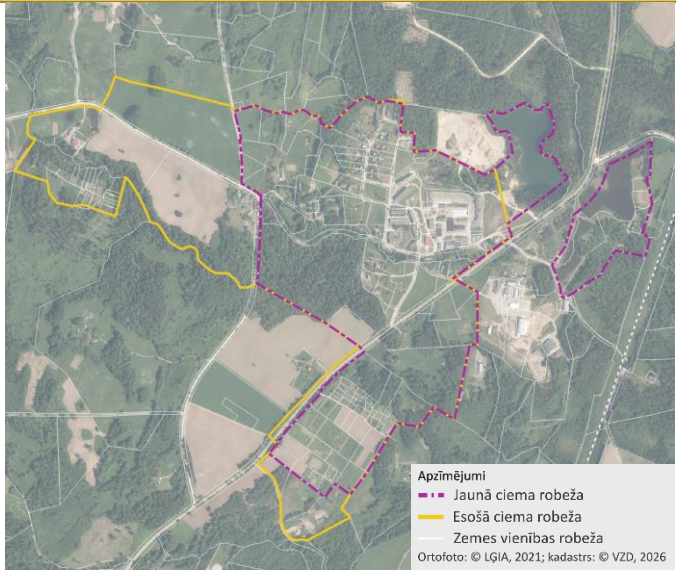
Teritorijas izmantošana un plānotā attīstība:



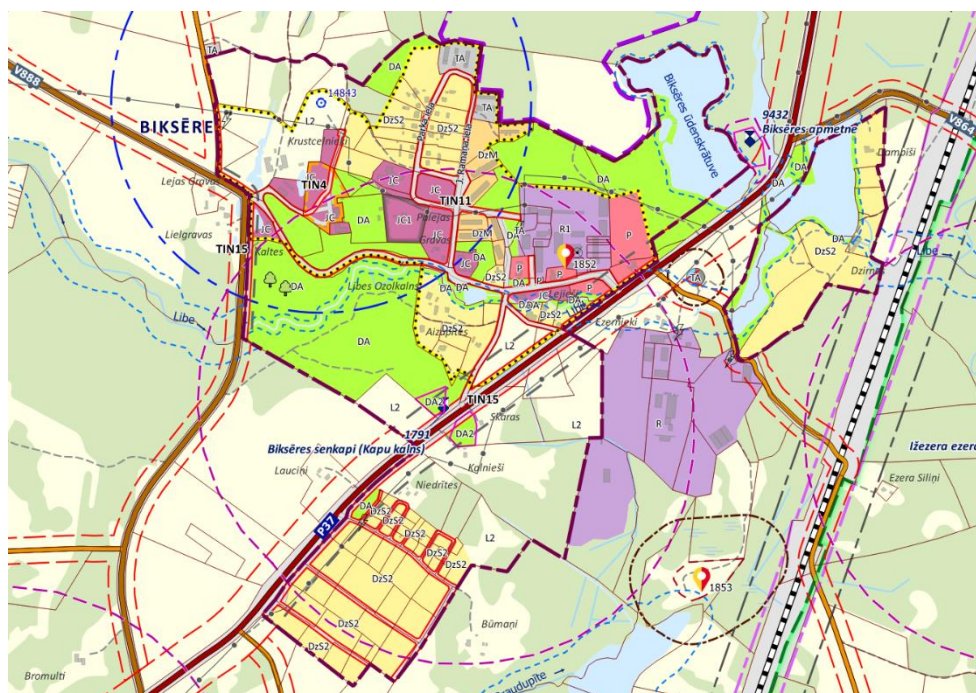
► **Biksēre**

Ciems (iedzīvotāju skaits – 358) atrodas Sarkanu pagasta vidusdaļā. Tā apbūves struktūra nav pakļauta valsts reģionālas nozīmes autoceļam P37. Tieši pretēji, tā ir perpendikulāra tam, veidojot lineāri kombinētu telpisko struktūru. Ielu plānojums ir haotisks. Salīdzinoši lielu teritoriju aizņem Biksēres parka platības, kas izceļas ar ainavisko vērtību, ko sniedz Libes upe un tās krasti, kā arī Biksēres dzirnavu ezers (Biksēres ūdenskrātuve).

Robežas:

Platība (esošā/ plānotā, km ²)	Izmaiņu raksturojums	Robežu izmaiņu salīdzinājums
1,36/ 1,08 ↓ -0,28	No ciema teritorijas ir izslēgta plaša lauksaimniecībā izmantojamās zemes platība ciema austrumu pusē, kā arī samazināta ciema dienvidu daļa, t. sk. izslēdzot valsts reģionālā autoceļa P37 posmu. Izvērtējot iespējamo attīstības potenciālu, ciema robežas ir iekļauta teritorija starp valsts reģionālo autoceļu P37 un dzelzceļu. Ņemot vērā tiesību aktu prasības attiecībā uz apbūves plānošanu valsts autoceļu tuvumā, ciems sastāv no divām daļām	 <p>Apzīmējumi - - - Jaunā ciema robeža — Esošā ciema robeža — Zemes vienības robeža Ortofoto: © LGIA, 2021; kadastrs: © VZD, 2026</p>


Teritorijas izmantošana un plānotā attīstība:



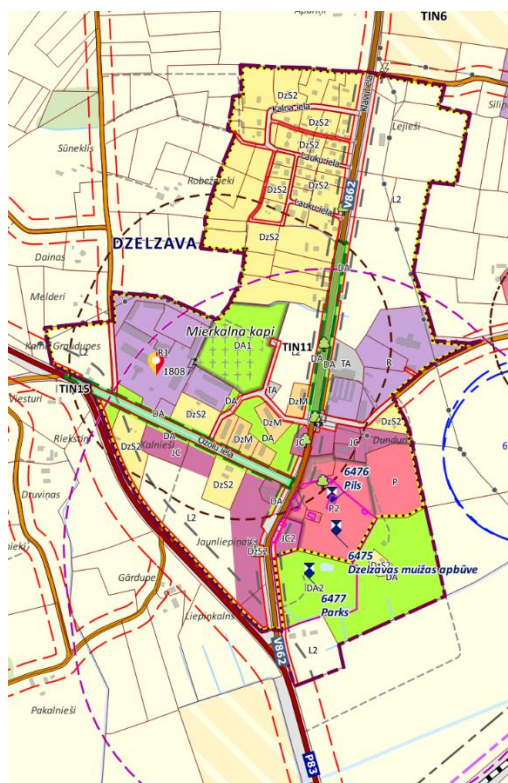
► **Dzelzava**

Ciems (iedzīvotāju skaits – 268) atrodas Dzelzavas pagasta vidusdaļā un ir attīstījies ap Dzelzavas muižas kompleksu, kas ir centrālais objekts ciemā. Dzelzavas pilī šobrīd atrodas pamatskola, bet kompleksa teritorijā – kultūras nams, pasta ēka, internātskolas ēka (nav vēsturisks objekts), muižas parks un skolas stadions. Kopumā šie objekti veido aktīvu Dzelzavas pagasta izglītības un kultūras centru, kam ir liela ietekme uz pārējo ciema apbūves plānojumu. Ražošanas teritorijas ir izveidojušās ciema labajā un kreisajā pusē.

Robežas:

Platība (esošā/ plānotā, km ²)	Izmaiņu raksturojums	Robežu izmaiņu salīdzinājums
1,09/ 0,85 ↓ -0,24	No ciema robežām ir izslēgta teritorijas daļa dienvidrietumos, kas atrodas otrpus valsts reģionālajam autoceļam P83. Citās ciema daļā (ziemeļos un austrumos), ir veiktas nelielas izmaiņas, kas saistītas ar ceļiem	 <p>Apzīmējumi - - - Jaunā ciema robeža — Esošā ciema robeža — Zemes vienības robeža Ortofoto: © LGIA, 2021; kadastrs: © VZD, 2026</p>

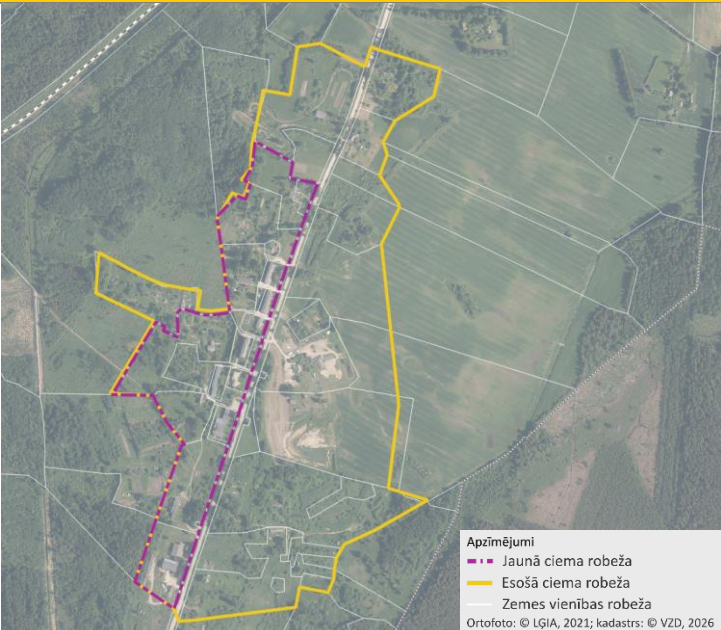
Teritorijas izmantošana un plānotā attīstība:



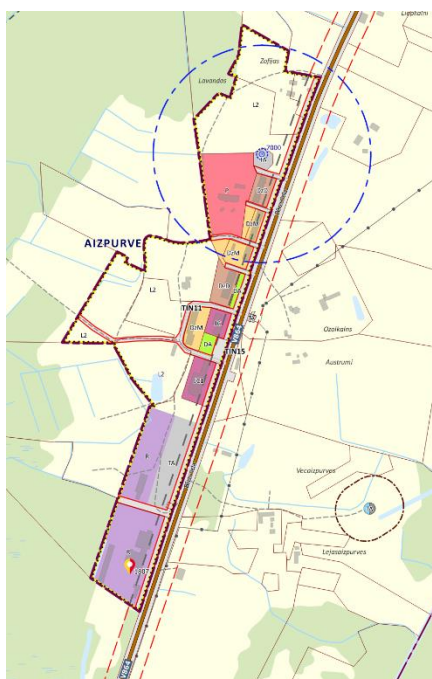
► Aizpurve

Ciems (iedzīvotāju skaits – 200) atrodas Dzelzavas pagasta rietumu daļā, pie valsts vietējā autoceļa V864 un dzelzceļa līnijas „Pļaviņas–Gulbene”. Ciema telpiskā struktūra ir izteikti lineāra. Gar autoceļa rietumu pusi, sākot no ziemeļu puses ir daudzdzīvokļu namu apbūve, tai seko publiskie objekti un mehāniskās darbnīcas. Atšķirībā no citiem ciemiem, kur ražošanas vai tehniskās apbūves teritorijas pie sākotnējā ciema plānojuma (padomju varas laikos) tika plānotas teritorijas ziemeļu vai ziemeļaustrumu pusē, ievērtējot arī “vēja rozes” principu. Šāds risinājums bija saistīts ar purva teritoriju apsaimniekošanas atrašanās vietu, nodrošinot, ka darba transporta plūsma nešķērso sabiedrisko objektu un dzīvojamo teritoriju.

Robežas:

Platība (esošā/ plānotā, km ²)	Izmaiņu raksturojums	Robežu izmaiņu salīdzinājums
0,56/ 0,15 ↓ -0,41	No ciema robežām ir izslēgta vairāk nekā puse no līdzšinējās ciema teritorijas, galvenokārt teritorijas, kas atrodas otrpus valsts vietējam autoceļam V862)	 <p>Apzīmējumi - - - Jaunā ciema robeža - - - Esošā ciema robeža - - - Zemes vienības robeža Ortofoto: © LĢIA, 2021; kadastrs: © VZD, 2026</p>

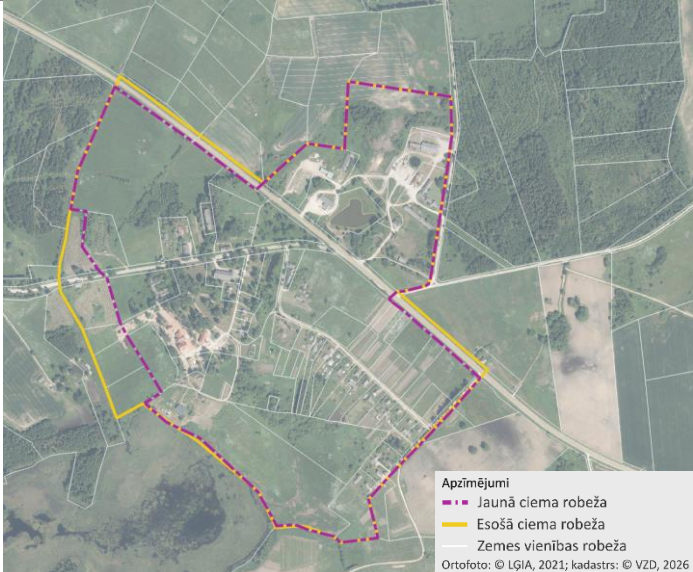
Teritorijas izmantošana un plānotā attīstība:



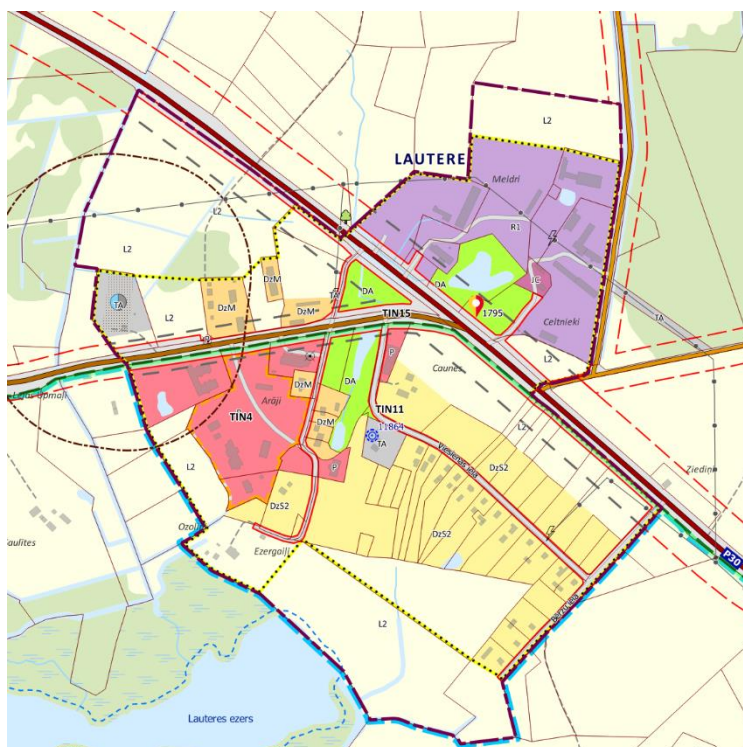
► **Lautere**

Ciems (iedzīvotāju skaits – 73) atrodas Aronas pagasta vidusdaļā, pie valsts reģionālā autoceļa P30, Lauteres ezera tuvumā. Tas veidojies kā kultūras centrs Lauteres muižas apbūves vietā, tāpēc galvenie publiskie objekti atrodas pie valsts vietējā autoceļa V839. Otrpus autoceļam izvietotas mazstāvu daudzdzīvokļu mājas, savukārt savrupmāju apbūve – ciema dienvidaustrumu daļā, pašlaik tikai vienā Vestienas ielas pusē. Otru ciema daļu veido esoša rūpnieciskās apbūves teritorija, kas atrodas otrpus valsts reģionālajam autoceļam P30 un ir funkcionāli nodalīta ar “zaļo” buferzonu.

Robežas:

Platība (esošā/ plānotā, km ²)	Izmaiņu raksturojums	Robežu izmaiņu salīdzinājums
0,77/ 0,70 ↓ -0,07	<p>No ciema robežām ir izslēgtas vairākas zemes vienības bez apbūves ciema dienvidrietumu daļā, kā arī valsts reģionālā autoceļa P30 posmi.</p> <p>Ciema robežās ir iekļauts pašvaldības ceļa posms, kas atrodas pie rūpnieciskās apbūves teritorijas</p>	 <p>Apzīmējumi</p> <ul style="list-style-type: none"> — Jauņa ciema robeža — Esošā ciema robeža — Zemes vienības robeža <p>Ortofoto: © LĢIA, 2021; kadastrs: © VZD, 2026</p>

Teritorijas izmantošana un plānotā attīstība:



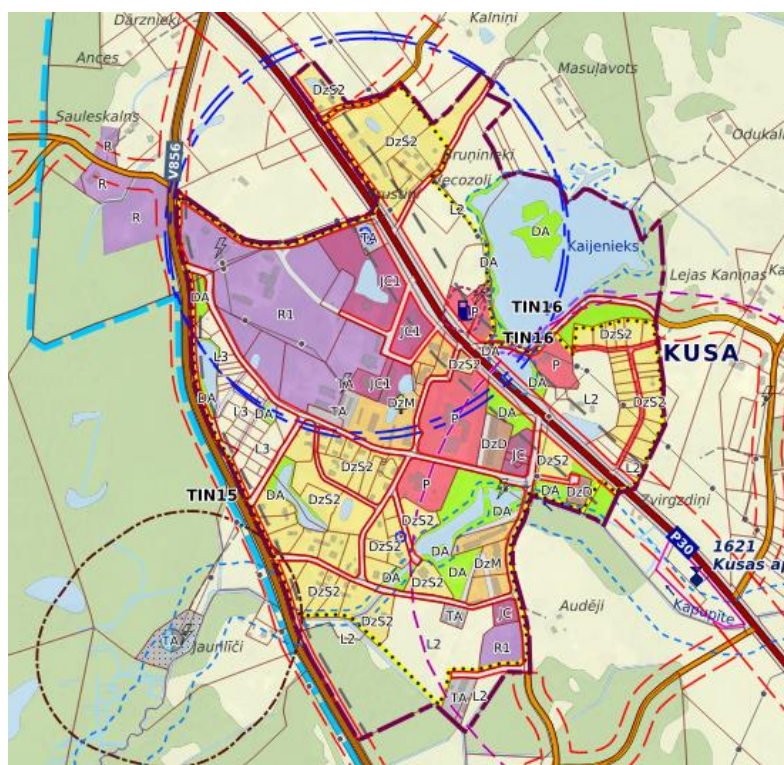
► **Kusa**

Ciems (iedzīvotāju skaits – 475) atrodas Aronas pagasta austrumu daļā. Lielākā daļa ciema ir izvietota starp valsts reģionālo autoceļu P30 un valsts vietējo autoceļu V856. Savrupmāju apbūve laika gaitā attīstījies otrpus autoceļam P30, ciema dienvidu daļā. Vidusdaļā atrodas vairāki komerciāla rakstura objekti (DUS, autoserviss), bet pie Kaijenieku ezera atrodas Kusas estrāde. Neskatoties uz to, ka ciema teritorijas atrodas pie valsts autoceļiem, telpiskajai struktūrai raksturīgs izteikts centra un radiāls plānojums.

Robežas:

Platība (esošā/ plānotā, km²)	Izmaiņu raksturojums	Robežu izmaiņu salīdzinājums
1,44/ 0,82 ↓ -0,62	No ciema robežām ir izslēgtas plašas lauksaimniecībā izmantojamās zemju teritorijas, kas atrodas ciema ziemeļrietumu, dienvidu un dienvidaustrumu daļā	

Teritorijas izmantošana un plānotā attīstība:



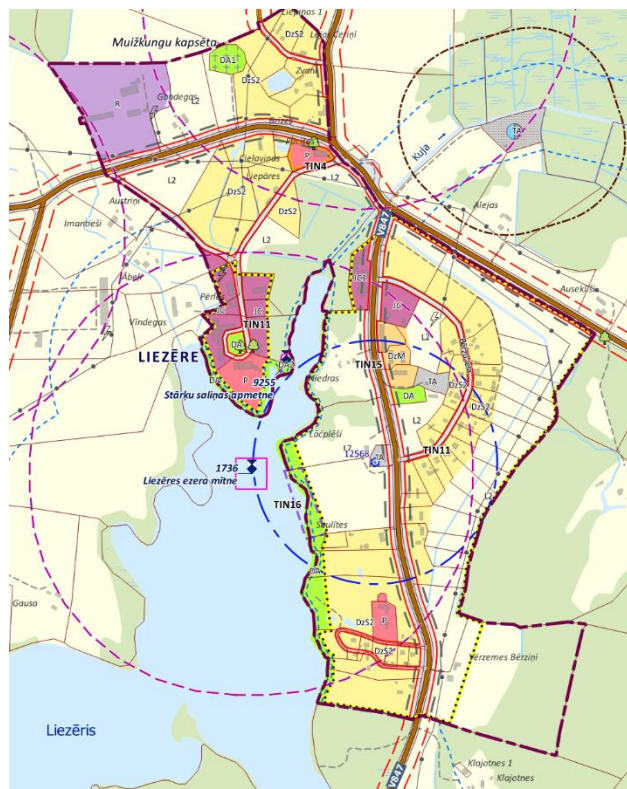
► **Liezēre**

Ciems (iedzīvotāju skaits – 151) atrodas Liezēres pagasta vidusdaļā, pie Liezēres ezera un Kujas upes krastā. Ciema telpiskā struktūra ir izteikti lineāra, un apbūve galvenokārt ir plānota ap galvenajiem valsts autoceļiem. Ciema dienvidu daļā teritorija ir sadalīta divās galvenajās zonās: austrumu pusē dominē dzīvojamā zona, savukārt rietumu pusē, līdz pat Liezēres ezeram, atrodas komercobjektu un publisko objektu teritorijas.

Robežas:

Platība (esošā/ plānotā, km ²)	Izmaiņu raksturojums	Robežu izmaiņu salīdzinājums
1,50/ 0,98 ↓ -0,52	No ciema robežām ir izslēgtas lauksaimniecībā izmantojamās zemju teritorijas, kas atrodas ciema rietumu un ziemeļu daļā (izvietotas tikai dažas viensētas)	<p>Apzīmējumi - - - - - Jaunā ciema robeža - - - - - Esošā ciema robeža - - - - - Zemes vienības robeža Ortofoto: © LĢIA, 2021; kadastrs: © VZD, 2026</p>

Teritorijas izmantošana un plānotā attīstība:



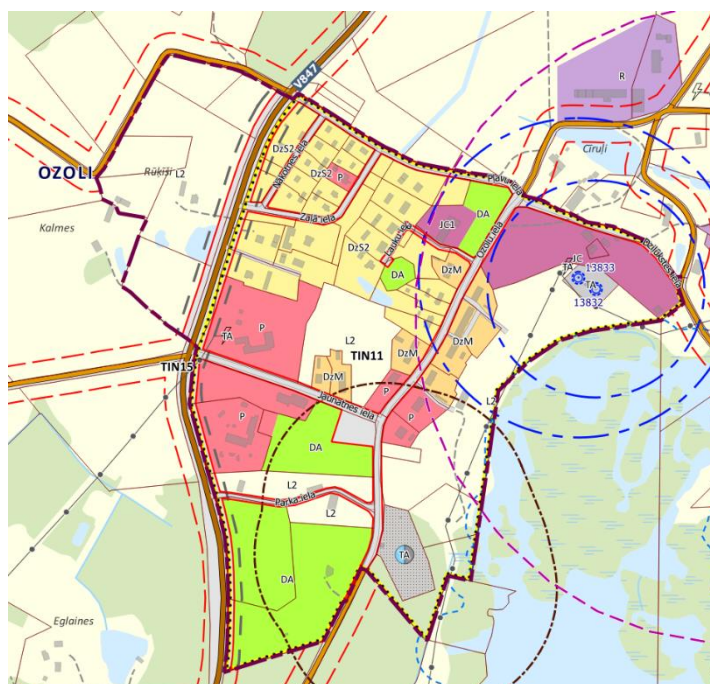
► **Ozoli**

Ciems (iedzīvotāju skaits – 233) atrodas Liezēres pagasta dienvidu daļā. Ciena centrālā daļa telpiski ir strukturēta kvartālos ar kvadrātveida ielu tīklu, savukārt ziemeļaustrumu pusē apbūves struktūra ir vairāk lineāra un veidojas ap pašvaldības autoceļiem. Sabiedrisko centru veido tādi publiskie objekti kā pamatskola un estrāde. Komercojektu apbūve atrodas ciema ziemeļaustrumu pusē, bet pārējā teritorija sastāv no savrupmāju un daudzdzīvokļu māju apbūves.

Robežas:

Platība (esošā/ plānotā, km ²)	Izmaiņu raksturojums	Robežu izmaiņu salīdzinājums
0,66/ 0,49 ↓ -0,17	No ciema robežām ir izslēgtas teritorijas ziemeļu, ziemeļaustrumu daļā, kas atrodas otrpus Pļavu/Džūkstes ielai. Turklāt ciema robežas ir precizētas, pārsvarā iekļaujot vai izslēdzot atsevišķus autoceļu un ielu posmus	<p>Apzīmējumi - - - Jaunā ciema robeža — Esošā ciema robeža — Zemes vienības robeža Ortofoto: © LĢIA, 2021; kadastrs: © VZD, 2026</p>

Teritorijas izmantošana un plānotā attīstība:



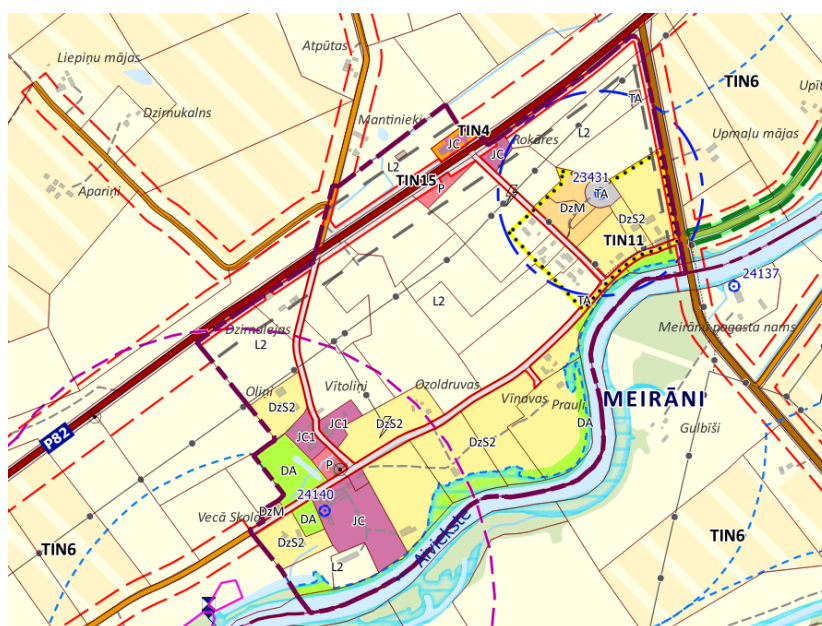
► **Meirāni**

Ciems (iedzīvotāju skaits – 85) atrodas Indrānu pagasta dienvidaustrumu daļā, Aiviekstes upes labajā krastā. Ciemam ir raksturīga lineāri izstiepta apbūves struktūra, kas veidojas perpendikulāri valsts reģionālajam autoceļam P82. Apbūvei ir skaidri definētas telpiskās robežas. Ciema apbūvē dominē savrupmāju un mazstāvu daudzdzīvokļu apbūve, kā arī 20. gs. sākuma gados celta viensētu tipa apbūve.

Robežas:

Platība (esošā/ plānotā, km ²)	Izmaiņu raksturojums	Robežu izmaiņu salīdzinājums
0,75/ 0,59 ↓ -0,16	No ciema robežām ir izslēgtas vairākas neapbūvētas zemes vienības, kas atrodas tā labajā un kreisajā pusē, kā arī upes daļa. Savukārt nelielā teritorijas daļā ciema robeža ir paplašināta otrpus valsts reģionālajam autoceļam P82, kur atrodas vairākas ēkas ar dažādu izmantošanas mērķi	 <p>Apzīmējumi - - - Jaunā ciema robeža — Esošā ciema robeža — Zemes vienības robeža Ortofoto: © LĢIA, 2021; kadastrs: © VZD, 2026</p>


Teritorijas izmantošana un plānotā attīstība:



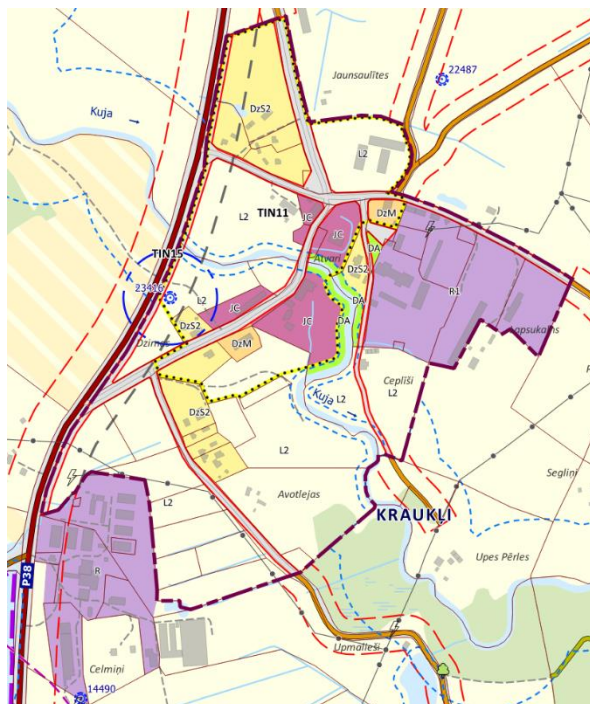
► **Kraukļi**

Ciems (iedzīvotāju skaits – 90) atrodas Cesvaines pagasta vidusdaļā. Apbūve ir veidojusies tikai vienā valsts reģionālā autoceļa P38 pusē. Savrupmāju apbūve ir izteikti koncentrēta divās vietās – ziemeļos un centrālajā daļā, starp Kujas upi un rūpnieciskās apbūves teritoriju, kas atrodas ārpus ciema robežām. Gan centrālajā, gan ciema teritorijas ziemeļaustrumu pusē atrodas teritorijas, kurās darbību veic uzņēmums, kas saistīts ar lauksaimniecisko ražošanu.

Robežas:

Platība (esošā/ plānotā, km ²)	Izmaiņu raksturojums	Robežu izmaiņu salīdzinājums
0,42/ 0,41 ↓ -0,01	Nozīmīgas izmaiņas ciema robežām nav veiktas. Tās ir precizētas, ņemot vērā zemes vienību kadastra robežas	 <p>Apzīmējumi - - - Jaunā ciema robeža — Esošā ciema robeža — Zemes vienības robeža Ortofoto: © LĢIA, 2021; kadastrs: © VZD, 2026</p>


Teritorijas izmantošana un plānotā attīstība:



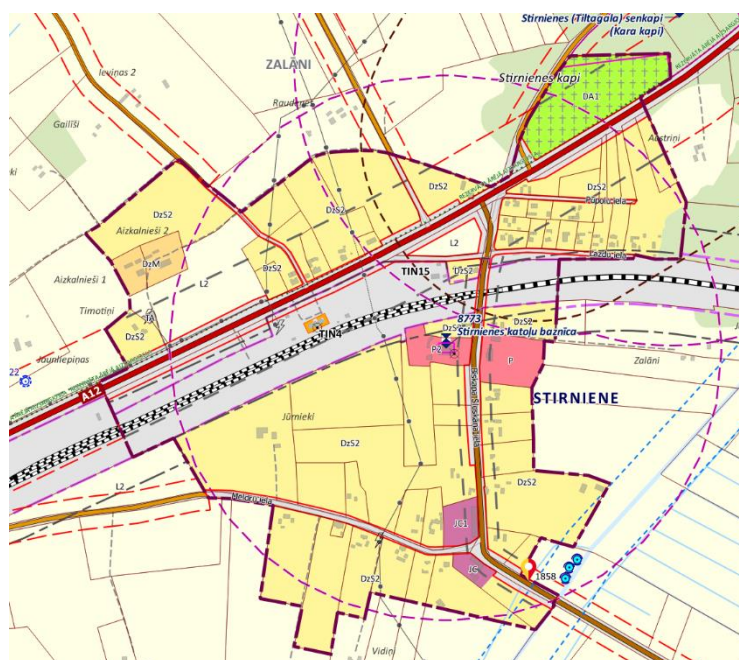
► **Stirniene**

Ciems (iedzīvotāju skaits – 50) atrodas Varakļānu pagasta dienvidrietumos. Tajā dominē individuālo dzīvojamo māju apbūve. Ciemu šķērso dzelzceļa līnija Rīga-Zilupe, kā arī valsts galvenais autoceļš A12, kas nodrošina sasaisti ar nozīmīgākajiem valsts transporta tīkliem. Telpiskā struktūra veidojusies lineāri gar transporta infrastruktūru.

Robežas:

Platība (esošā/ plānotā, km ²)	Izmaiņu raksturojums	Robežu izmaiņu salīdzinājums
1,66/ 0,69 ↓ -0,97	No ciema robežām izslēgtas zemes vienības tā austrumu, rietumu un dienvidu daļā, kuras nav apbūves vai atrodas atsevišķas viensētas.	 <p>Apzīmējumi - - - - - Jaunā ciema robeža ————— Esošā ciema robeža ————— Zemes vienības robeža Ortofoto: © LĢIA, 2021; kadastrs: © VZD, 2026</p>

Teritorijas izmantošana un plānotā attīstība:



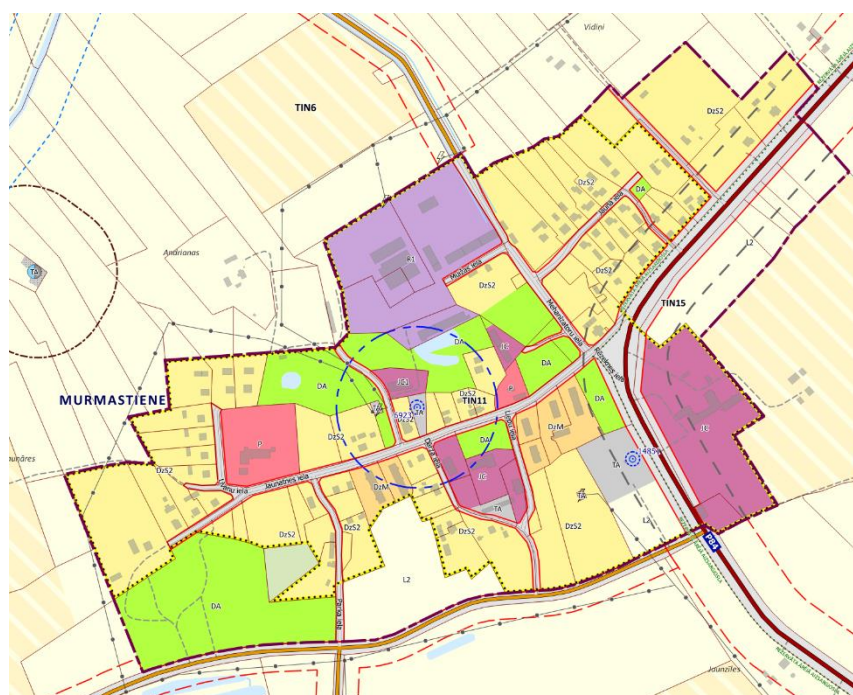
► **Murmastiene**

Ciems (iedzīvotāju skaits – 239) atrodas Murmastienes pagasta ziemeļu daļā, pie valsts reģionālā autoceļa P84 Madona–Varakļāni. Tas veidojies kā pagasta administratīvais un pakalpojumu centrs ar kompaktu un daudzfunkcionālu telpisko struktūru, ko raksturo savrupmāju apbūve, kā arī publiskās un rūpnieciskās apbūves teritorijas. Daudzdzīvokļu dzīvojamās ēkas izvietotas netradicionāli – slīpi pret ielu tīklu, kas piešķir apbūvei īpatnēju telpisko raksturu.

Robežas:

Platība (esošā/ plānotā, km ²)	Izmaiņu raksturojums	Robežu izmaiņu saīdinājums
0,52/ 0,53 ↑ +0,01	Ciema robeža izmaiņas veiktas, ņemot vērā gan kadastra robežas, izslēdzot valsts autoceļu posmu, kā arī izslēdzot vai iekļaujot atsevišķas zemes atbilstoši pašreizējai un attīstības iespējām.	 <p>Apzīmējumi - - - Jaunā ciema robeža — Esošā ciema robeža - - - Zemes vienības robeža Ortofoto: © LGIA, 2021; kadastrs: © VZD, 2026</p>


Teritorijas izmantošana un plānotā attīstība:



► **Kokari**

Ciems (iedzīvotāju skaits – 75) robežojas ar Varakļānu pilsētu, līdz ar to funkcionāli piesaistīts tai (pakalpojumi, darbs, izglītība). Tā struktūru veido savrupmāju apbūve lielākoties gar Ausmas, Jaunatnes un Kalna ielu.

Robežas:

Platība (esošā/ plānotā, km ²)	Izmaiņu raksturojums	Robežu izmaiņu salīdzinājums
0,32/ 0,18 ↓ -0,14	No ciema robežām izslēgta neapbūvēta teritorija austrumu pusē un zemes vienības rietumu/dienvidrietumu pusē.	 <p>Apzīmējumi - - - Jaunā ciema robeža — Esošā ciema robeža — Zemes vienības robeža Ortofoto: © LĢIA, 2021; kadastrs: © VZD, 2026</p>

Teritorijas izmantošana un plānotā attīstība:

